

BRANDSTOF en WEGVERKEER

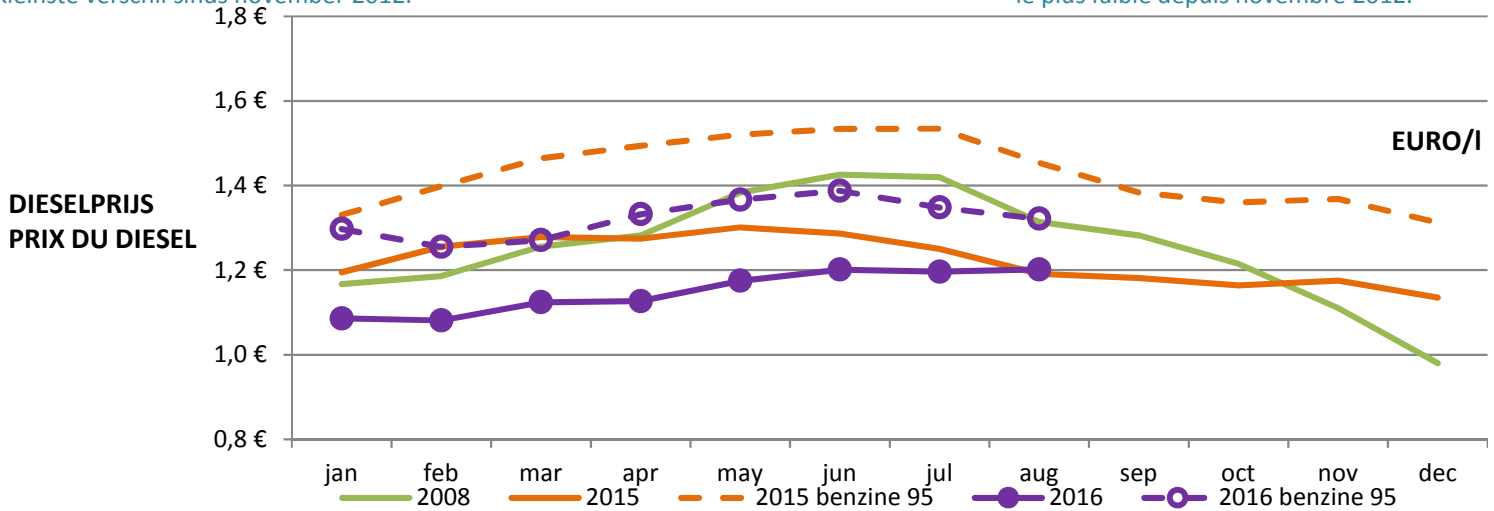
FUEL and ROAD TRAFFIC

CARBURANT et TRAFIC ROUTIER

Tussen juni 2016 en augustus 2016 werd het positief kliksysteem op diesel 4 keer toegepast. Dit heeft geleid tot een toename van +/- 3 cent van de accijnzen op deze brandstof. De toepassing van het negatief kliksysteem op benzine heeft de accijnzen op deze brandstof daarentegen met 1 cent verminderd. Deze variaties qua accijnzen verklaren grotendeels de verkleining van het prijsverschil tussen diesel en benzine, dat daalde van 18 cent tot 12 cent, het kleinste verschil sinds november 2012.

Between June and August, the positive click system on diesel was applied 4 times. This led to an increase of +/- 3 cents of the duties on this fuel. Conversely, a single application of the negative click system on petrol reduced the duties by 1 cent. These variations in excise duties explain the gap in price between diesel and petrol which went from 18 cents to 12 cents, or the smallest gap since November 2012.

Entre le mois de juin 2016 et août 2016, le système de cliquet positif sur le diesel a été appliqué à 4 reprises. Cela a conduit à une augmentation de +/- 3 cents des accises sur ce carburant. A l'inverse, l'application à une reprise du cliquet négatif sur l'essence a réduit de 1 cent les accises sur ce carburant. Ces variations d'accises expliquent en grande partie la réduction de l'écart de prix entre diesel et essence qui est passé de 18 cents à 12 cents, soit l'écart le plus faible depuis novembre 2012.



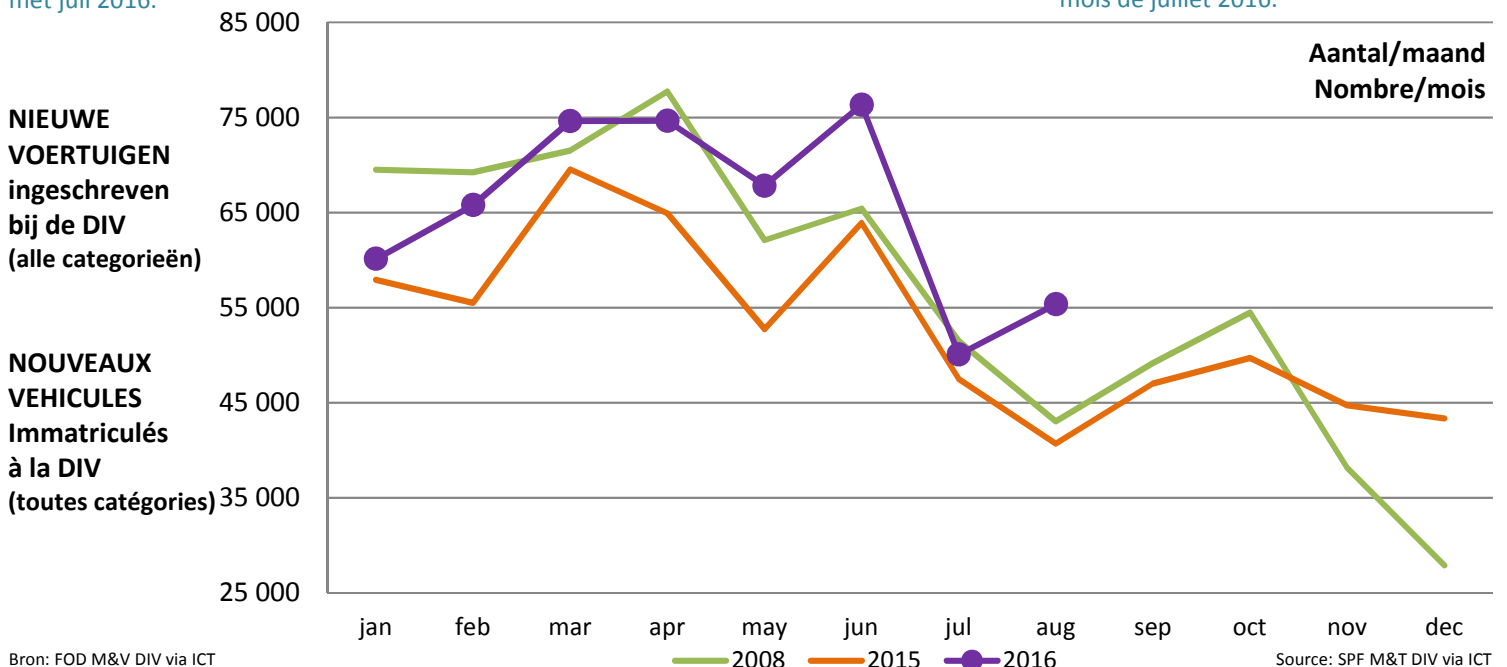
Bron: Belgische Petroleum Federatie vzw

Source: Fédération Pétrolière Belge asbl

In juni 2016 stijgt het aantal nieuwe inschrijvingen met 8.512 eenheden in vergelijking met het aantal van die inschrijvingen van de maand mei 2016. Anderzijds werd in juli 2016 een daling met 26.265 eenheden waargenomen in vergelijking met de maand juni 2016. In augustus 2016 werd een stijging met 5.295 eenheden waargenomen in vergelijking met juli 2016.

In June 2016, the number of new registrations increased by 8,512 units in relation to the number of these registrations in May 2016. However a drop of 26,265 units was recorded in July 2016 in relation to June 2016. In August 2016, an increase of 5,295 units was recorded in relation to July 2016.

En juin 2016, le nombre de nouvelles immatriculations augmente de 8.512 unités par rapport au nombre de ces immatriculations du mois de mai 2016. Par contre, une diminution de 26.265 unités a été enregistrée en juillet 2016 par rapport au mois de juin 2016. En août 2016, une augmentation de 5.295 unités a été enregistrée par rapport au mois de juillet 2016.



Bron: FOD M&V DIV via ICT

Source: SPF M&T DIV via ICT

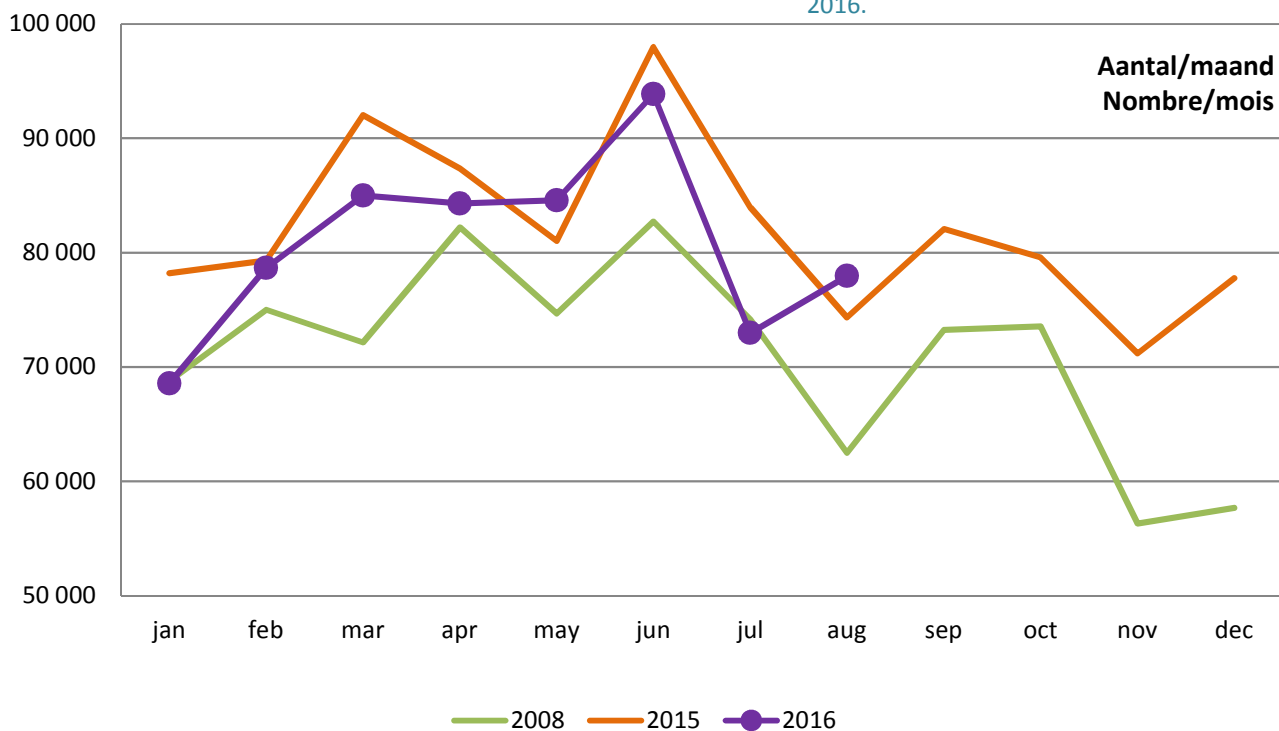
In juni 2016 stijgt het aantal inschrijvingen van tweedehandsvoertuigen met 9.292 eenheden in vergelijking met het aantal van die inschrijvingen van de maand mei 2016. Anderzijds werd in juli 2016 een daling met 20.887 eenheden waargenomen in vergelijking met de maand juni 2016. In augustus 2016 werd een stijging met 4.981 eenheden waargenomen in vergelijking met juli 2016.

In June 2016, the number of registrations of second-hand vehicles increased by 9,292 units in relation to the number of these registrations in May 2016. On the other hand, a drop of 20,887 units was recorded in July 2016 in relation to June 2016. In August 2016, an increase of 4,981 units was recorded in relation to July 2016.

En juin 2016, le nombre d' immatriculations de véhicules d'occasion augmente de 9.292 unités par rapport au nombre de ces immatriculations du mois de mai 2016. Par contre, une diminution de 20.887 unités a été enregistrée en juillet 2016 par rapport au mois de juin 2016. En août 2016, une augmentation de 4.981 unités a été enregistrée par rapport au mois de juillet 2016.

2de HANDS VOERTUIGEN ingeschreven bij de DIV (alle categorieën)

VEHICULES d'OCCASION Immatriculés à la DIV (toutes catégories)



PERSONENVERVOER
nat. & internat.

PASSENGER TRAFFIC
nat. & internat.

TRANSPORT DE PERSONNES
nat. & internat.

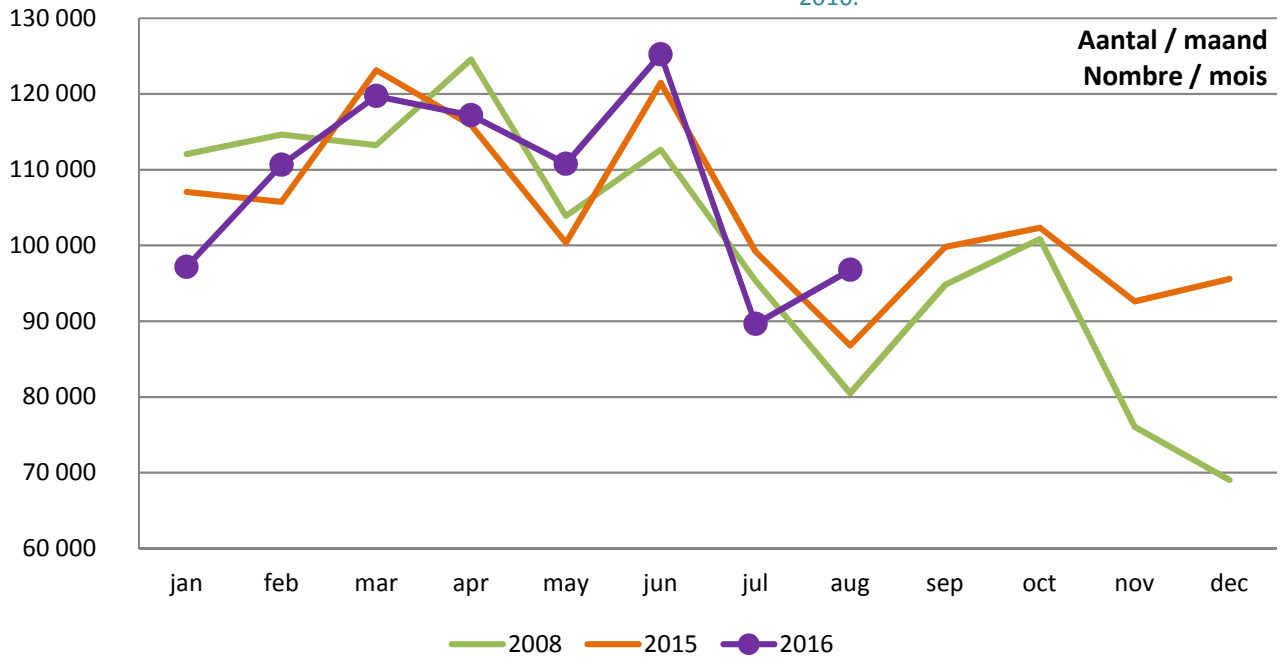
In juni 2016 stijgt het aantal inschrijvingen van personenwagens met 14.438 eenheden in vergelijking met het aantal van die inschrijvingen van de maand mei 2016. Anderzijds werd in juli 2016 een daling met 35.601 eenheden waargenomen in vergelijking met de maand juni 2016. In augustus 2016 werd een stijging met 7.178 eenheden waargenomen in vergelijking met juli 2016.

In June 2016, the number of passenger cars registered increased by 14,438 units in relation to the number of these registrations in May 2016. On the other hand, a drop of 35,601 units was recorded in July 2016 in relation to June 2016. In August 2016, an increase of 7,178 units was recorded in relation to July 2016.

En juin 2016, le nombre d'immatriculations de voitures personnelles augmente de 14.438 unités par rapport au nombre de ces immatriculations du mois de mai 2016. Par contre, une diminution de 35.601 unités a été enregistrée en juillet 2016 par rapport au mois de juin 2016. En août 2016, une augmentation de 7.178 unités a été enregistrée par rapport au mois de juillet 2016.

**PERSONEN-
WAGENS**
ingeschreven
bij de DIV

**VOITURES
PERSONNELLES**
immatriculés
à la DIV



Bron: FOD M&V DIV via ICT

Source: SPF M&T DIV via ICT

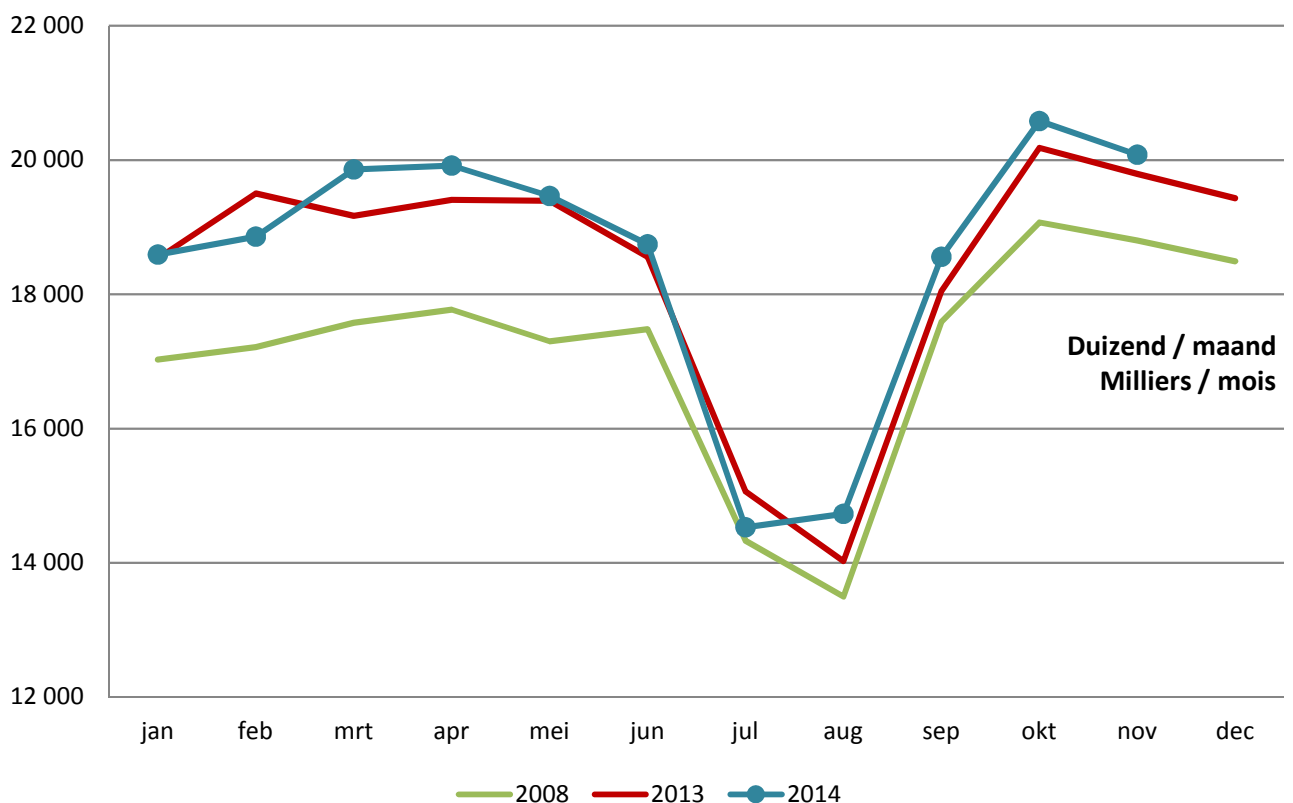
Het aantal binnenlandse spoorwegreizigers kende tijdens 2014 een gelijk verloop ten opzichte van 2013.

The number of national rail transport passengers in 2014 is comparable to 2013.

Le nombre de voyageurs ferroviaires intérieurs au cours de 2014 est comparable à celui de 2013.

**SPOORWEG-
REIZIGERS**
NATIONAAL

**VOYAGEURS
en TRANSPORT
FERROVIAIRE
NATIONAL**



Bron: NMBS

Source: SNCB

PERSONENVERVOER
nat. & internat.

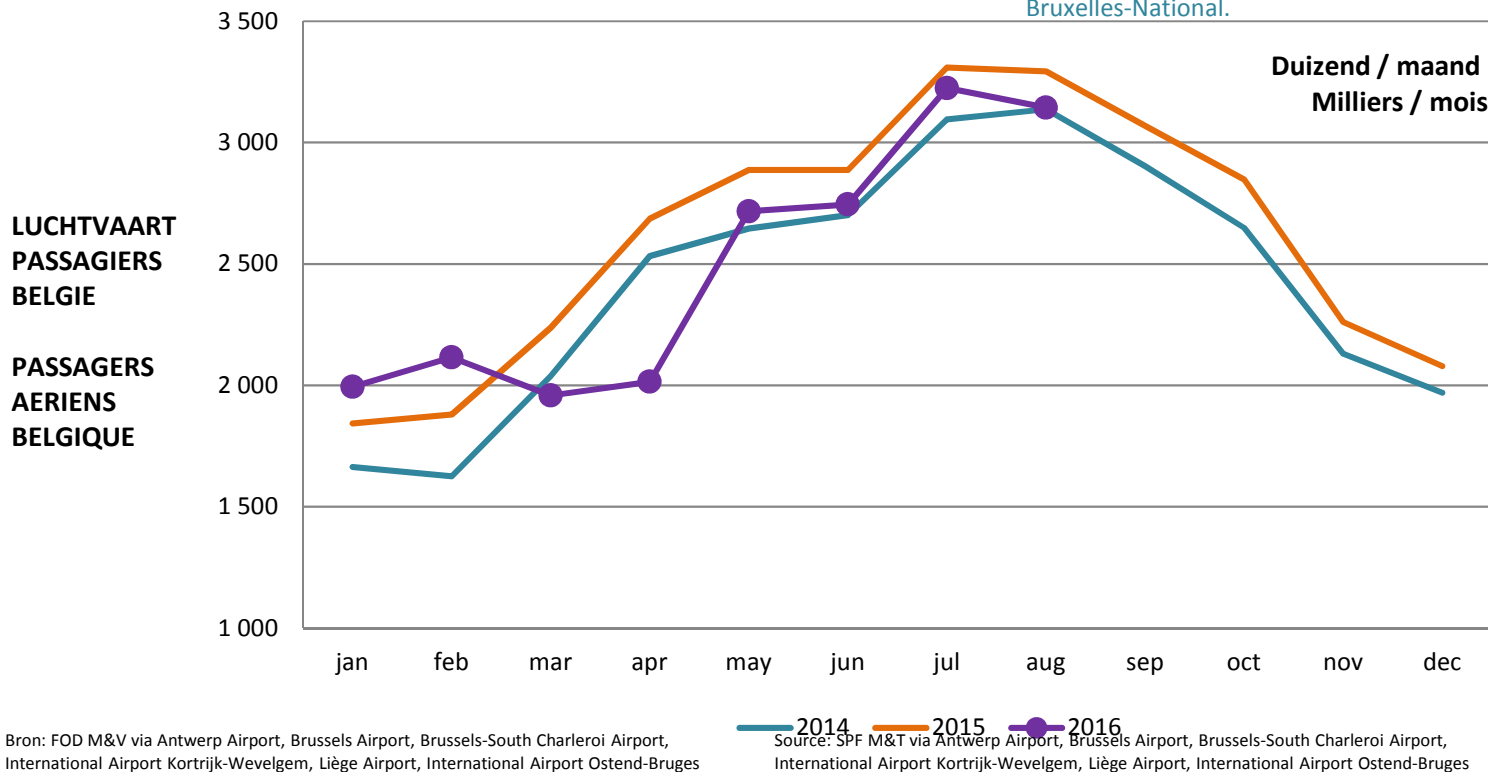
PASSENGER TRAFFIC
nat. & internat.

TRANSPORT DE PERSONNES
nat. & internat.

Voor het internationale vervoer kent het totaal aantal passagiers vervoerd op de Belgische luchthavens in juni/juli/augustus 2016 een dalende trend in vergelijking met juni/juli/augustus 2015. Deze daling is te wijten aan de aanslagen van 22 maart 2016 op de luchthaven Brussel-Nationaal.

For international traffic, the total number of passengers transported by Belgian airports in June/July/August 2016 has decreased in comparison with June/July/August 2015. This drop was due to the attacks on 22 March 2016 at Brussels National airport.

Pour le transport international, le nombre total de passagers transportés sur les aéroports belges au cours des mois de juin/juillet/août 2016 est en diminution par rapport aux mois de juin/juillet/août 2015. Cette diminution est causée par les attentats du 22 mars 2016 sur l'aéroport de Bruxelles-National.



GOEDERENVERVOER
nat. & internat.

FREIGHT TRANSPORT
nat. & internat.

TR. DE MARCHANDISES
nat. & internat.

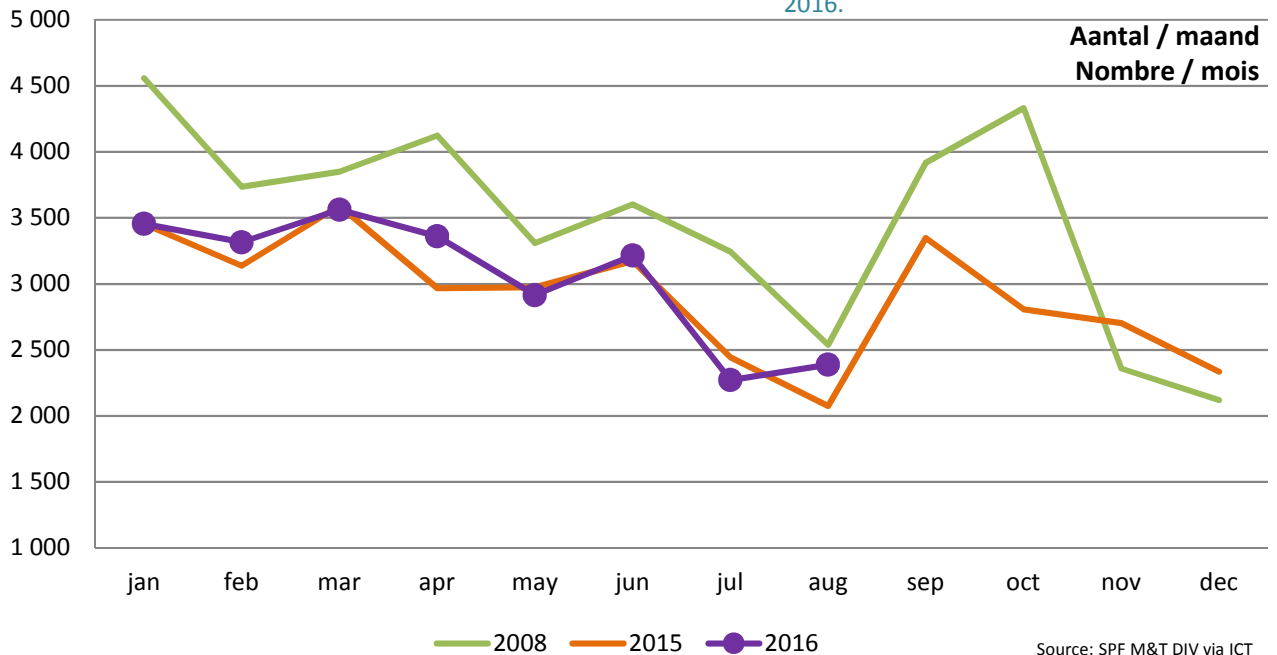
In juni 2016 stijgt het aantal inschrijvingen van bedrijfsvoertuigen (vrachtwagens, trekkers, opleggers) met 300 eenheden in vergelijking met het aantal van die inschrijvingen van de maand mei 2016. Anderzijds werd in juli 2016 een daling met 944 eenheden waargenomen in vergelijking met de maand juni 2016. In augustus 2016 werd een stijging met 117 eenheden waargenomen in vergelijking met juli 2016.

In June 2016, the number of registrations of freight vehicles (lorries, tractors and articulated lorries) increased by 300 units in relation to the number of these registrations in May 2016. On the other hand, a drop of 944 units was registered in July 2016, in relation to June 2016. In August 2016, an increase of 117 units was recorded in relation to July 2016.

En juin 2016, le nombre d'immatriculations de véhicules utilitaires (camions, tracteurs routiers et semi-remorques) augmente de 300 unités par rapport au nombre de ces immatriculations du mois de mai 2016. Par contre, une diminution de 944 unités a été enregistrée en juillet 2016 par rapport au mois de juin 2016. En août 2016, une augmentation de 117 unités a été enregistrée par rapport au mois de juillet 2016.

**VRACHTWAGENS,
TREKKERS &
OPLEGGERS
ingeschreven
bij de DIV**

**CAMIONS,
TRACTEURS &
SEMI-REMORQUES
immatriculés
à la DIV**



Bron: FOD M&V DIV via ICT

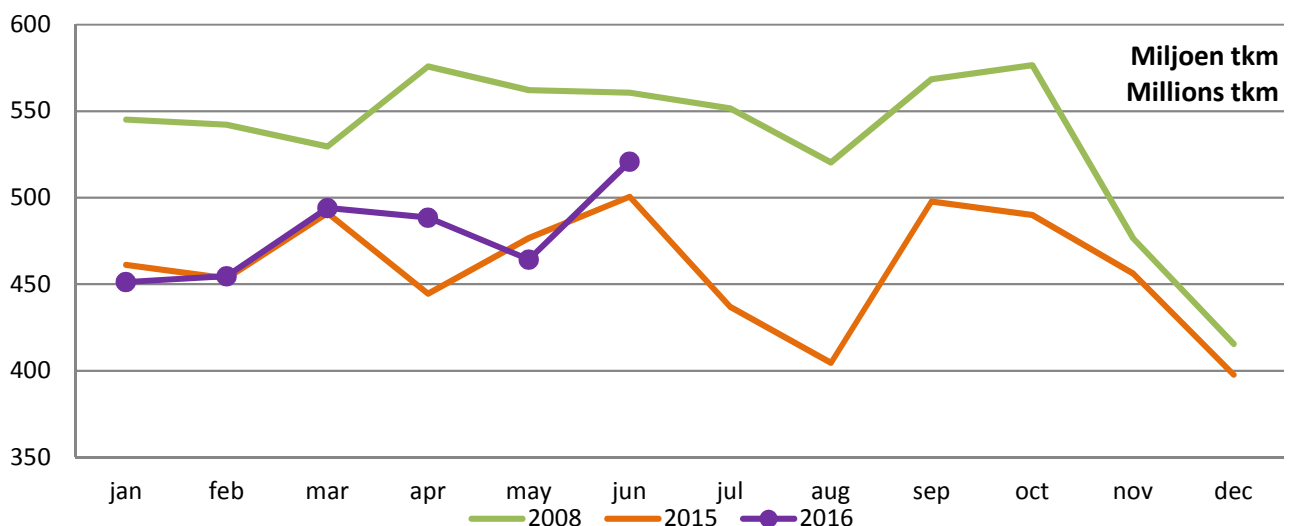
Source: SPF M&T DIV via ICT

Het eerste semester van 2016 ligt de activiteit globaal genomen ongeveer op hetzelfde niveau als dezelfde maanden van het vorige jaar, maar dit vooral dank zij het vervoer vanuit de zeehavens naar het achterland (vooral het Rijngebied). De aanvoer naar Belgische bestemmingen is verminderd, in het bijzonder op het Waalse netwerk. De ontwikkeling van de vrachtprijzen is sterk afhankelijk van de waterstanden op de Rijn. Dit aspect draagt bij tot de onzekerheid van de marktsituatie.

Over the first half of 2016, activity remained more or less at the same level as during the same months of the previous year, particularly thanks to transport departing from maritime ports to internal destinations (particularly the Rhine basin). Transport to Belgian destinations has reduced, particularly on the Walloon road network. The situation for freight prices is closely linked to water levels in the Rhine. This phenomenon contributes to the uncertainty in the market situation.

Durant le premier semestre de 2016, l'activité reste plus ou moins au même niveau que durant les mêmes mois de l'année précédente, surtout grâce au transport au départ des ports maritimes vers l'intérieur (surtout le bassin du Rhin). L'acheminement vers les destinations belges a diminué, surtout sur le réseau routier wallon. La situation des prix du fret dépend étroitement du niveau des eaux sur le Rhin. Ce phénomène contribue à l'incertitude de la situation du marché.

BINNENVAART
**NAVIGATION
INTERIEURE**



GOEDERENVERVOER
nat. & internat.

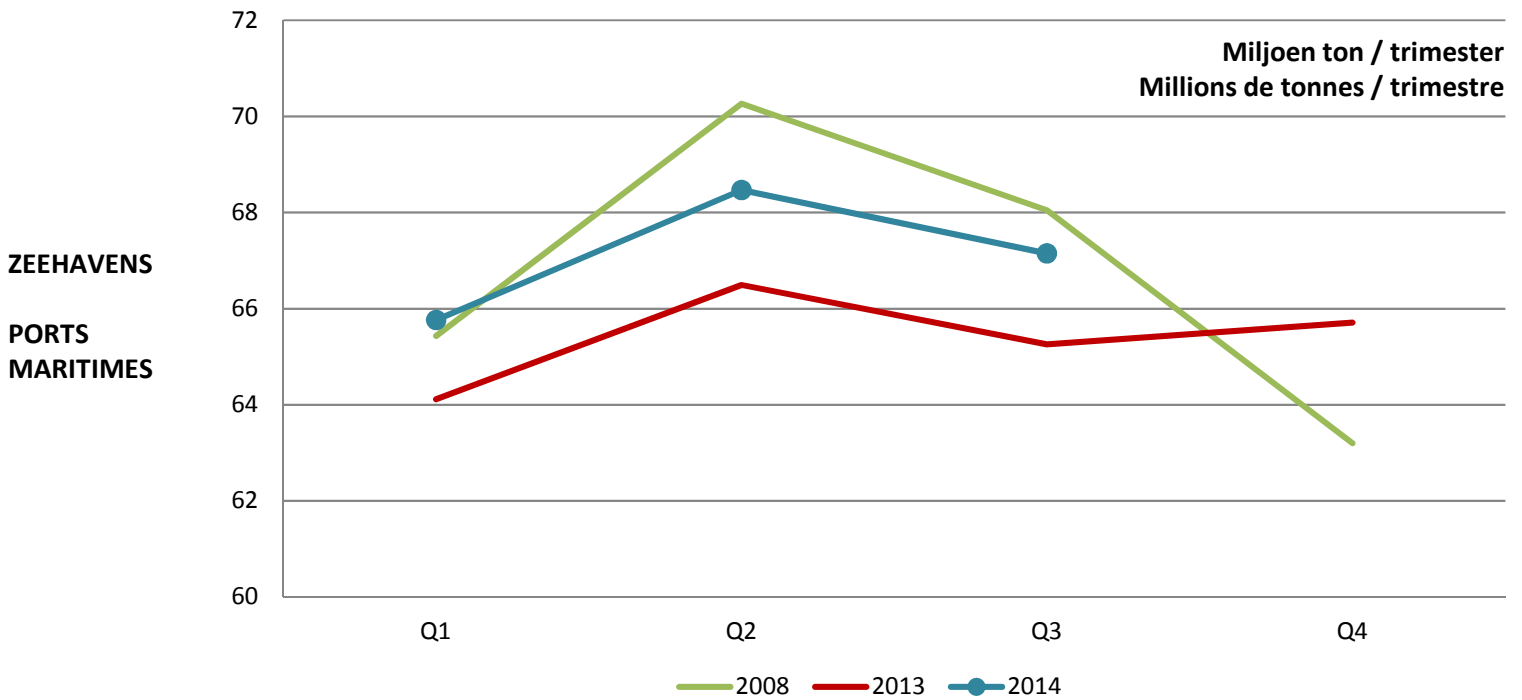
FREIGHT TRANSPORT
nat. & internat.

TR. DE MARCHANDISES
nat. & internat.

In de zeevaart bleef het goederenvervoer op een hoog peil in vergelijking met het niveau van 2013. Men stelt een daling vast tijdens het 3de kwartaal die overeenstemt met een cyclische verandering.

For maritime transport, freight transport remains at a higher level than in 2013. We notice a reduction in the third quarter which corresponds to a cyclical variation.

En transport maritime, le transport de marchandises reste à un niveau plus élevé que celui de l'année 2013. On constate un recul au 3e trimestre correspondant à une variation cyclique.



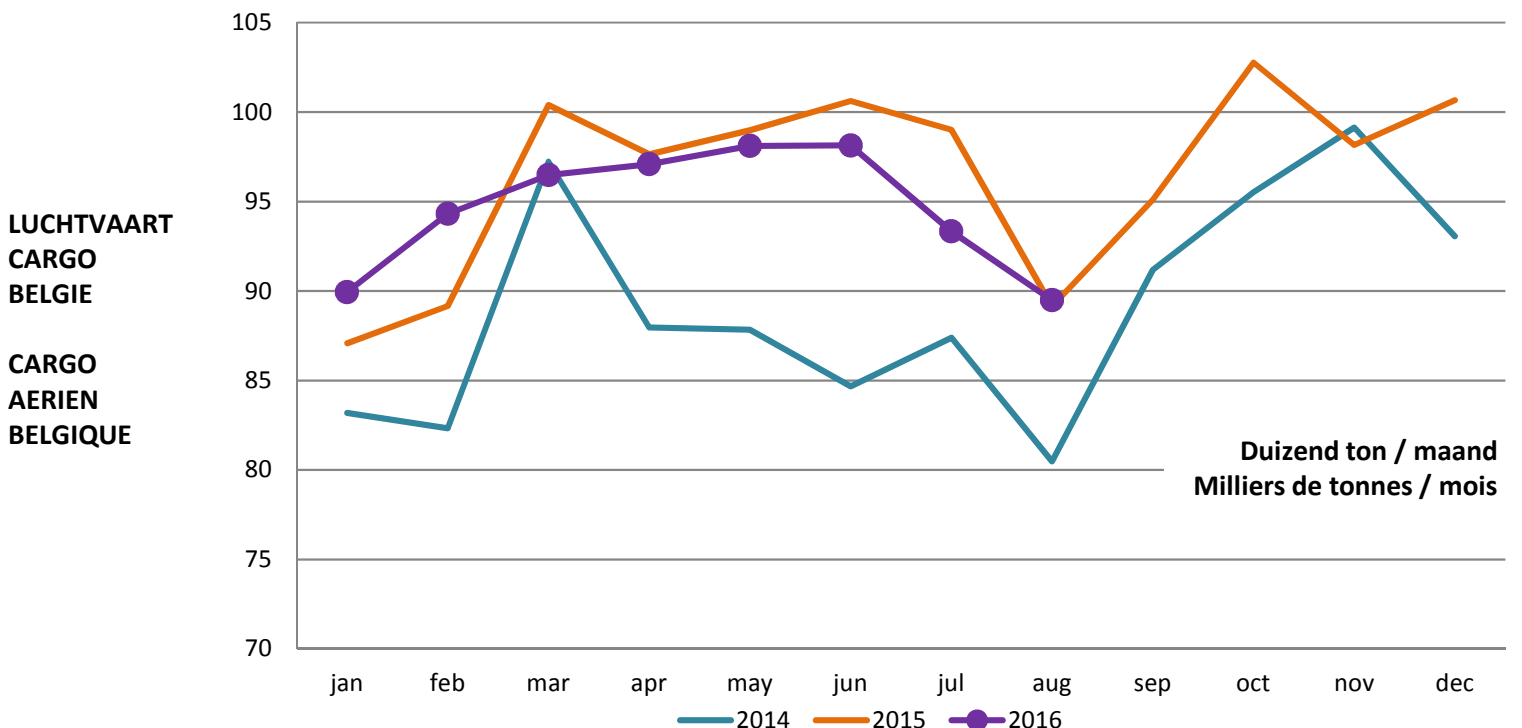
Bron: Vlaamse Havencommissie (Havens Antwerpen, Gent, Zeebrugge, Oostende)

Source: Vlaamse havencommissie (Ports Anvers, Gand, Zeebruges, Ostende)

Voor het internationale vervoer kent het totaal aantal ton cargo vervoerd op de Belgische luchthavens in augustus 2016 een stijgende trend in vergelijking met augustus 2015.

For international transport, the total number of tonnes of cargo transported by Belgian airports in August 2016 has increased in comparison with August 2015.

Pour le transport international, le nombre total de tonnes de fret transportées sur les aéroports belges, au cours du mois d'août 2016 est en augmentation par rapport au mois d'août 2015.



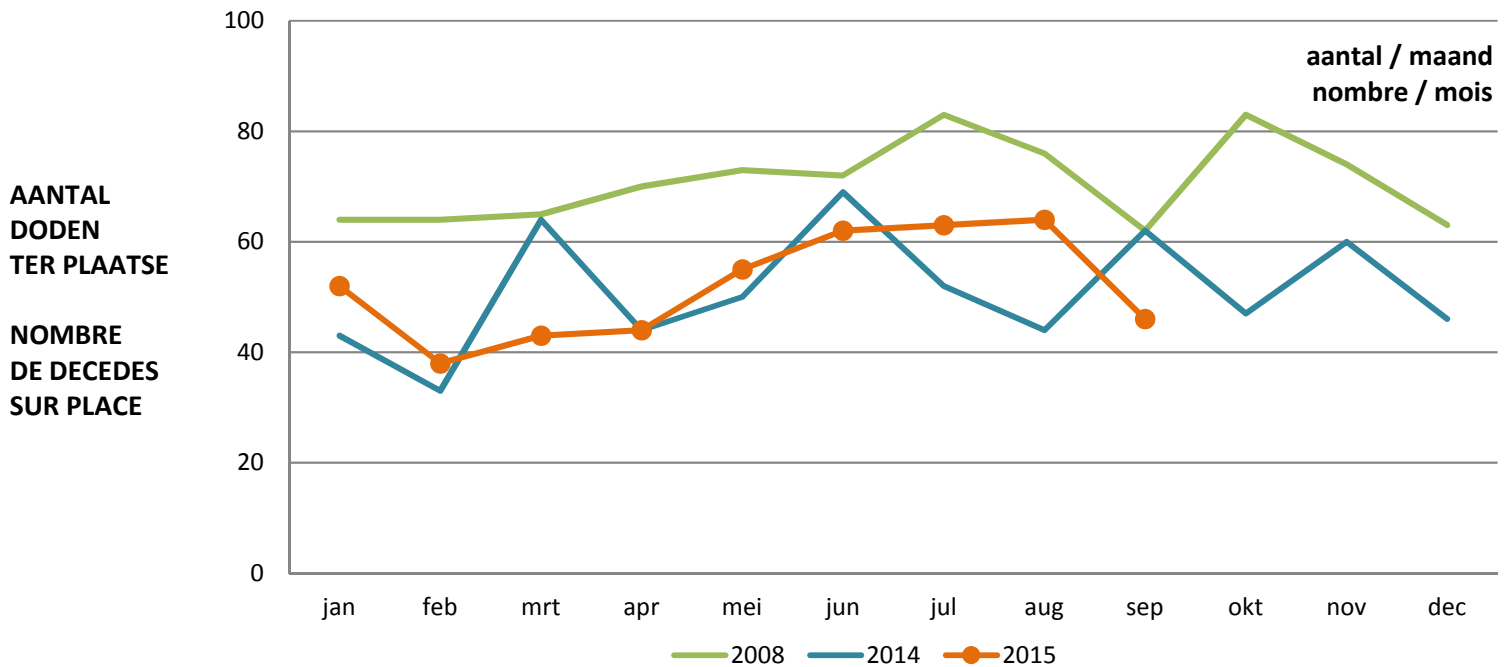
Bron: FOD M&V via Antwerp Airport, Brussels Airport, Brussels-South Charleroi Airport, International Airport Kortrijk-Wevelgem, Liège Airport, International Airport Ostend-Bruges

Source: SPF M&T via Antwerp Airport, Brussels Airport, Brussels-South Charleroi Airport, International Airport Kortrijk-Wevelgem, Liège Airport, International Airport Ostend-Bruges

Op de Belgische wegen was er in het derde trimester van 2015 een forse toename van 17 doden ter plaatse meer in vergelijking met dezelfde periode vorig jaar. (Bron: BIVV).

On Belgian roads, the third trimester recorded a large increase of 17 fatalities at the scene in relation to the same period last year (Source: IBSR/BIVV).

Sur les routes belges, le troisième trimestre a enregistré une forte augmentation de 17 tués sur place par rapport à la même période l'an dernier. (Source: IBSR).



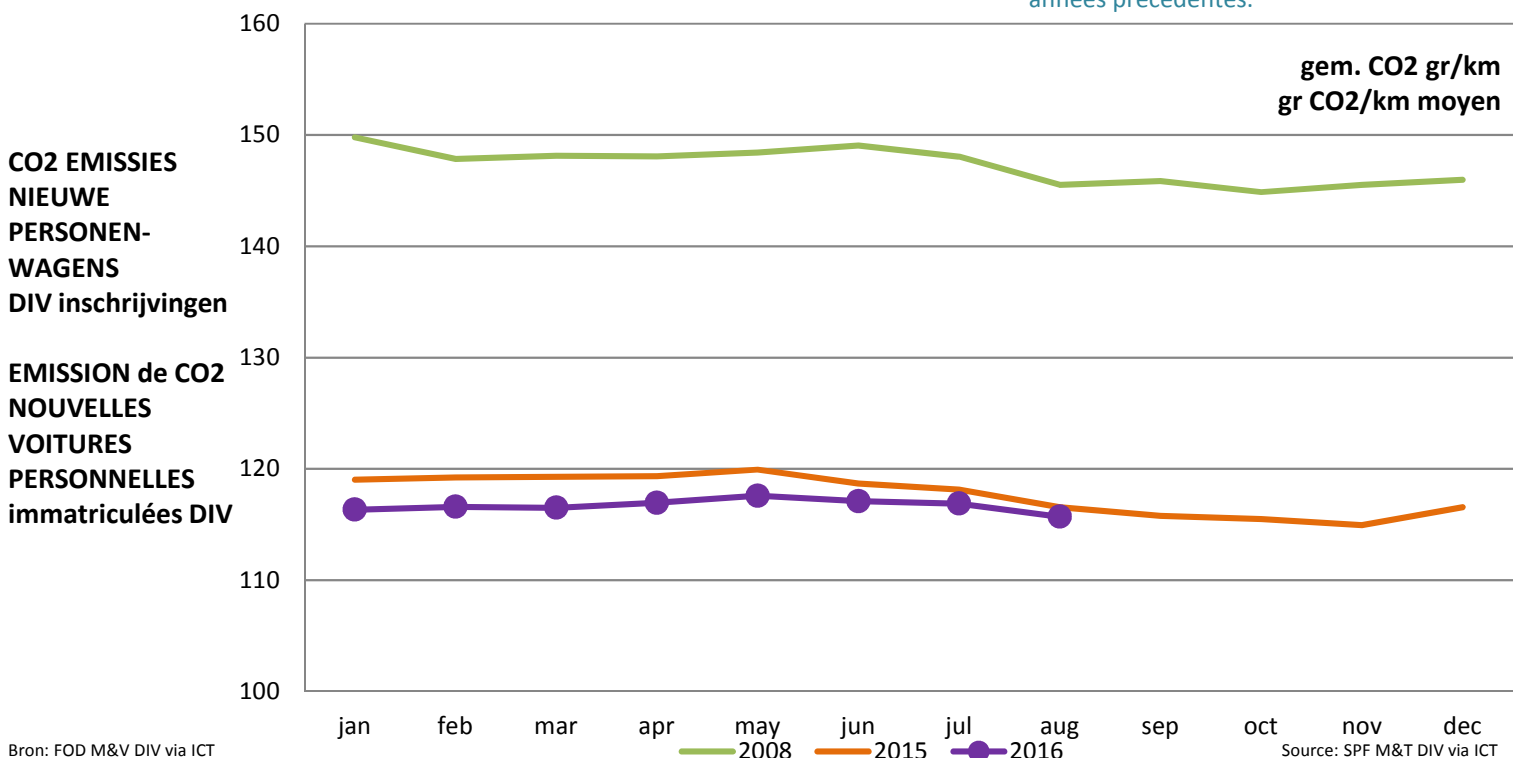
Bron: BIVV

Source: IBSR

Na stabilisatie van de gemiddelde CO2-emissie van nieuw ingeschreven personenwagens in het eerste semester van 2016, treedt er vanaf juli 2016 terug een duidelijke daling op. Dit patroon van een stabilisatie gevolgd door een continue daling manifesteert zich de laatste jaren gelijkaardig.

Following a stabilising of the average CO2 emissions of newly registered vehicles in the first part of 2016, a significant decrease has once again been noted from July 2016. This pattern of a stabilising followed by a continual decrease has also been noted in previous years.

Après une stabilisation des émissions moyennes de CO2 des voitures nouvellement immatriculées au cours du premier semestre 2016, une diminution significative se manifeste à nouveau à partir de juillet 2016. Ce schéma d'une stabilisation suivie d'une diminution continue se manifeste également les années précédentes.



Bron: FOD M&V DIV via ICT

Source: SPF M&T DIV via ICT

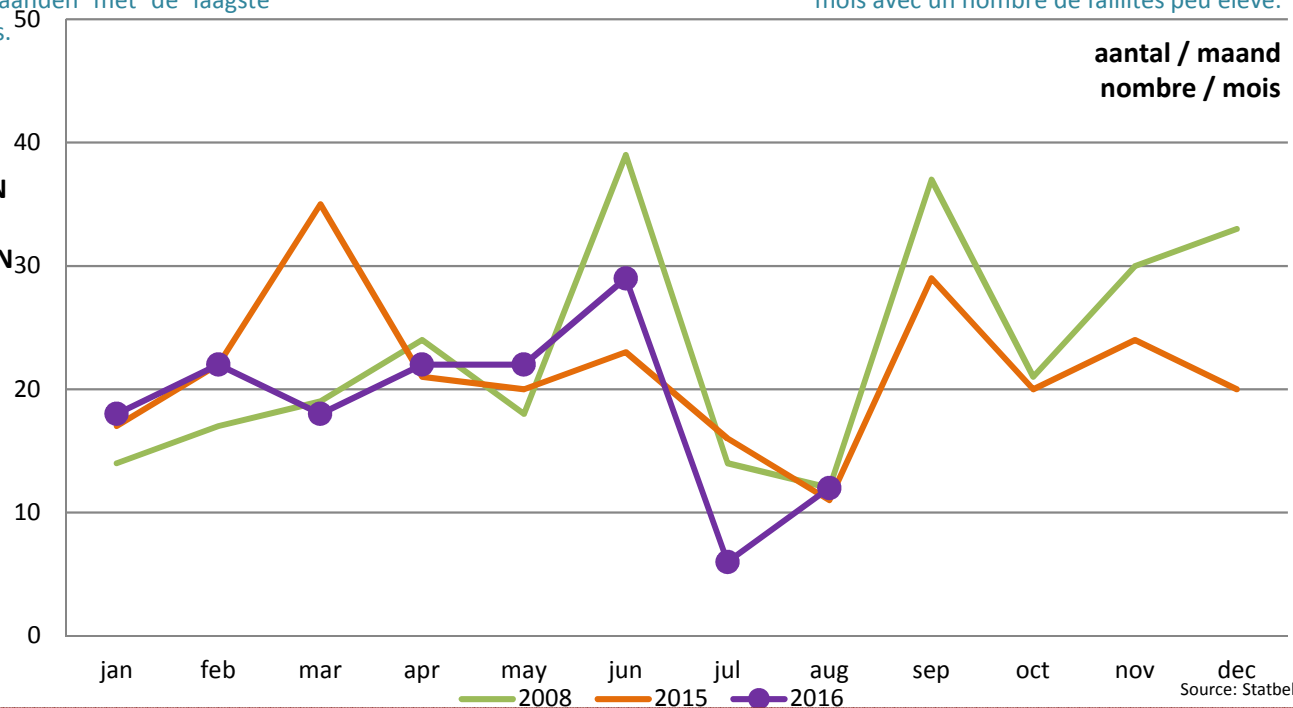
In de periode van juni tot augustus 2016 werden in de vervoerssector 47 faillissementen uitgesproken, hetgeen opnieuw een lichte verbetering inhoudt t.o.v. de overeenkomstige periode van 2015. De zomermaanden zijn echter traditioneel de maanden met de laagste faillissementcijfers.

From June to August 2016, 47 bankruptcies were declared in the transport sector. This represents again a slight improvement in relation to the corresponding period in 2015. In any case, the summer months are traditionally months with few bankruptcies.

De juin à août 2016, 47 faillites ont été prononcées dans le secteur du transport. Ceci représente de nouveau une légère amélioration par rapport à la période correspondante de 2015. Toutefois, les mois d'été sont traditionnellement des mois avec un nombre de faillites peu élevé.

**FAILLISSEMENTEN
VERVOER-
ONDERNEMINGEN
(NACE 60, 61, 62)**

**FAILLITES
DE SOCIETES
DE TRANSPORT
(NACE 60, 61, 62)**



Bron: Statbel

Source: Statbel

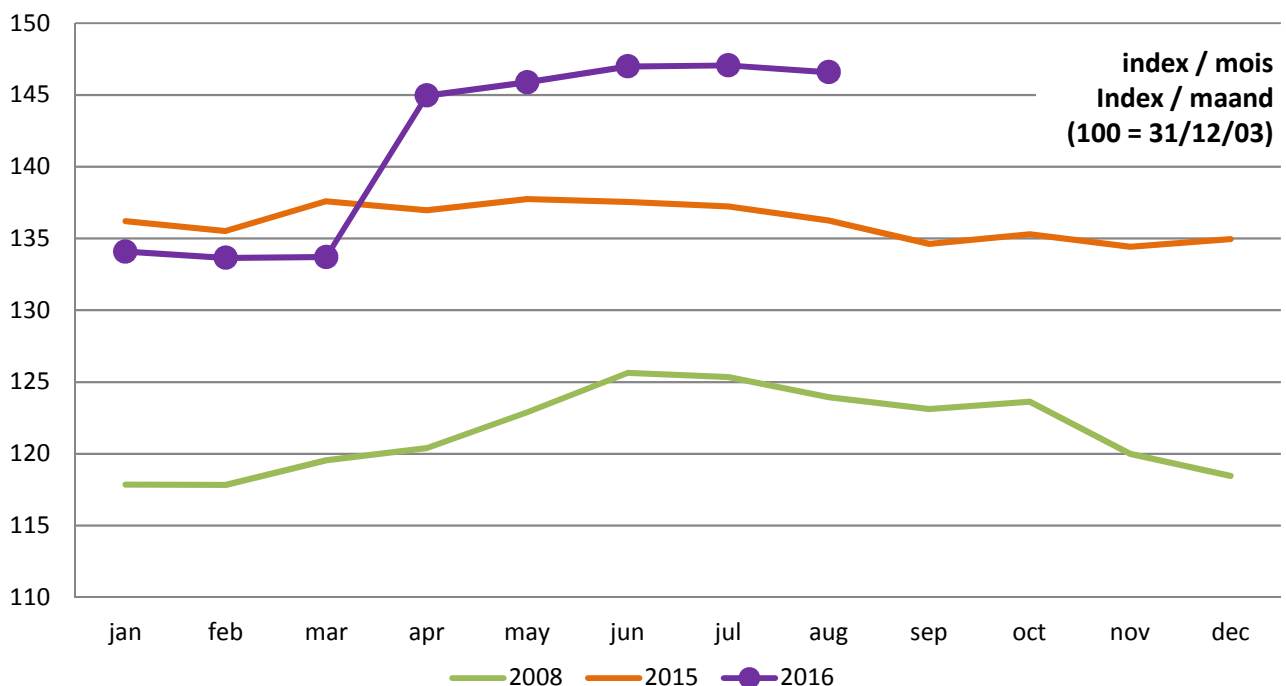
Door de opwaartse evolutie van de dieselprijzen en in mindere mate van de algemene onkosten, is het kostenpeil van het goederenvervoer over de weg tussen 1 juni en 1 augustus 2016 gemiddeld met 0,67 % gestegen t.o.v. het kostenpeil op 1 mei 2016.

Due to the increasing price of diesel and, to a lesser degree, general costs, the level of costs of road freight transport between 1 June and 1 August 2016 increased on average by 0.67% in relation to costs on 1 May 2016.

A cause d'une évolution ascendante des prix du diesel et, dans une moindre mesure des coûts généraux, le niveau des coûts du transport routier de marchandises, entre le 1er juin et le 1er août 2016, a augmenté moyennement de 0,67 % par rapport aux coûts au 1er mai 2016.

**KOSTPRIJS
WEGVERVOER
ITLB-index :
alg. nat. Vervoer**

**COÛT DU
TRANSPORT
ROUTIER
index ITLB :
transp. nat.
général**



Bron: FODMV & ITLB

Source: SPFMT & ITLB