

BRANDSTOF en WEGVERKEER

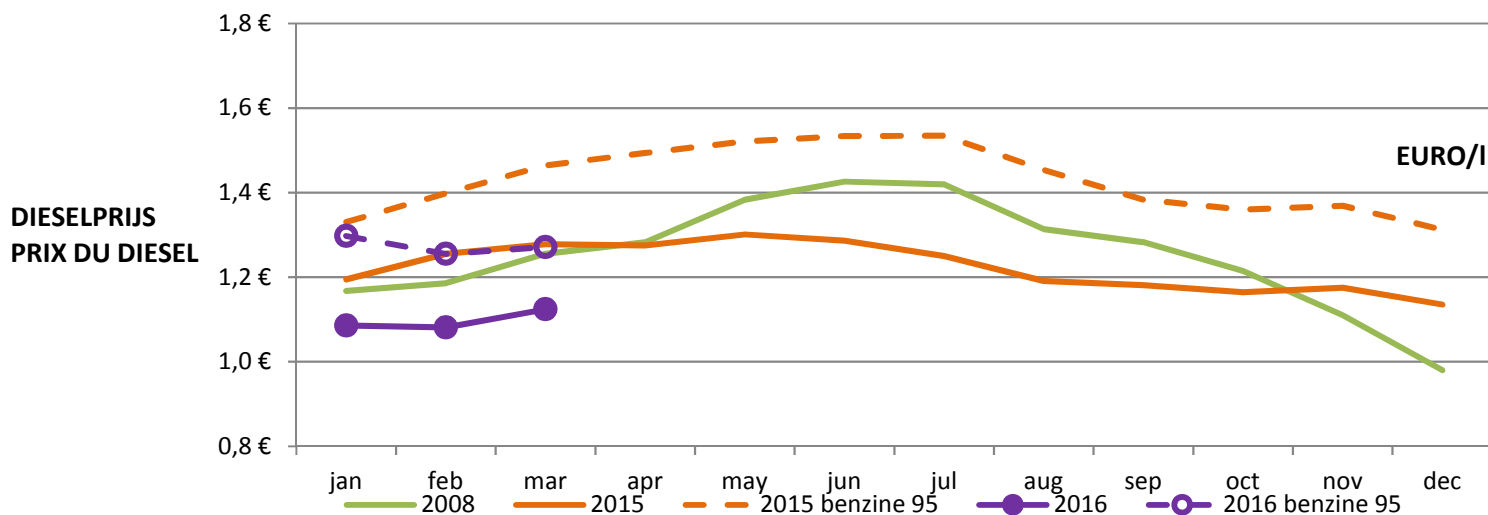
FUEL and ROAD TRAFFIC

CARBURANT et TRAFIC ROUTIER

In maart steeg de prijs van benzine met 2 cent. De prijs van diesel steeg met 4 cent. Als gevolg daarvan daalde het prijsverschil tussen diesel en benzine met +/- 2 cent tot 14 cent.

In March, the price of petrol increased by 2 cents. The price of diesel increased by 4 cents. As a result, the gap in price between diesel and petrol reduced by +/- 2 cents to 14 cents.

En mars, le prix de l'essence a augmenté de 2 cents. Le prix du diesel a augmenté de 4 cents. En conséquence, l'écart de prix entre le diesel et l'essence s'est réduit de +/- 2 cents à 14 cents.



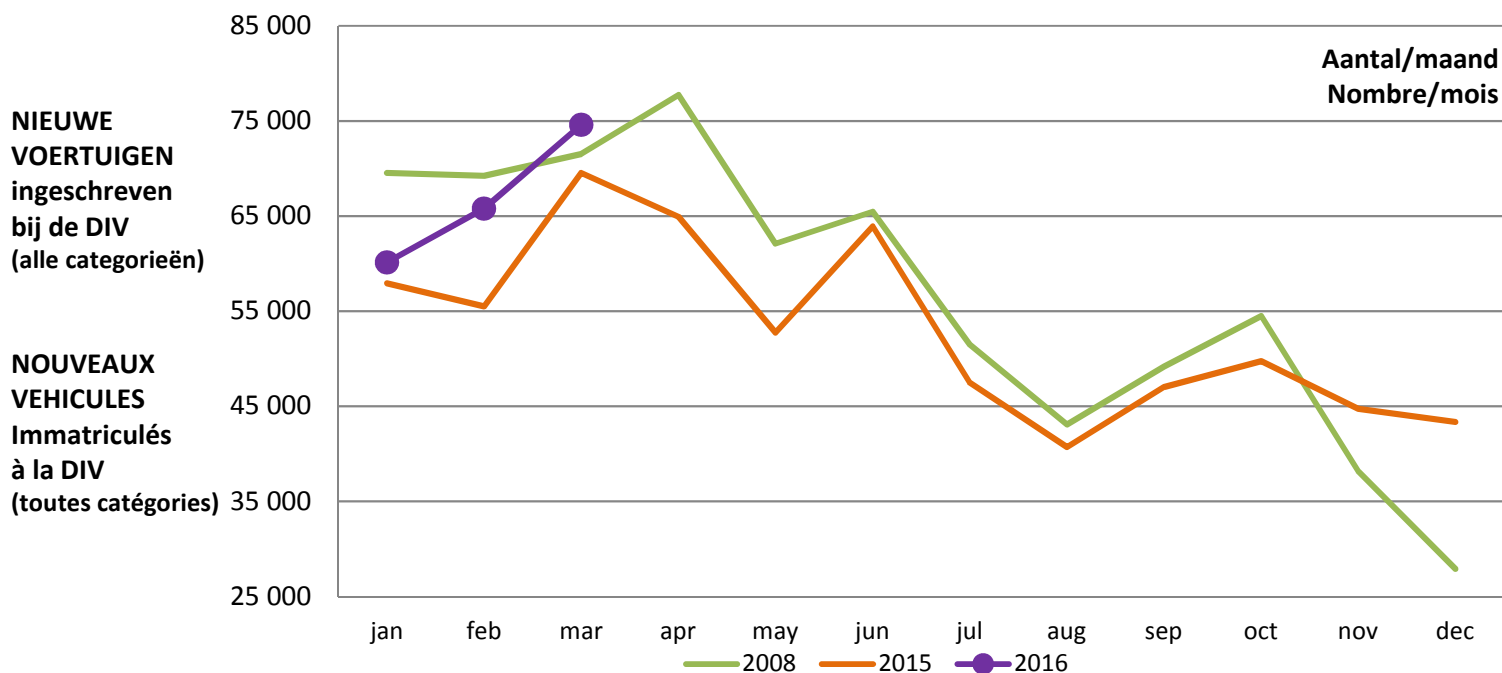
Bron: Belgische Petroleum Federatie vzw

Source: Fédération Pétrolière Belge asbl

Het aantal nieuwe inschrijvingen vertoont een stijgende trend voor de maand maart 2016. In vergelijking met de maand februari 2016 werd in de maand maart 2016 een stijging waargenomen met 8.828 eenheden.

The number of new registrations shows an increasing trend in March 2016. Thus an increase of 8,828 units was recorded in March 2016 in relation to February 2016.

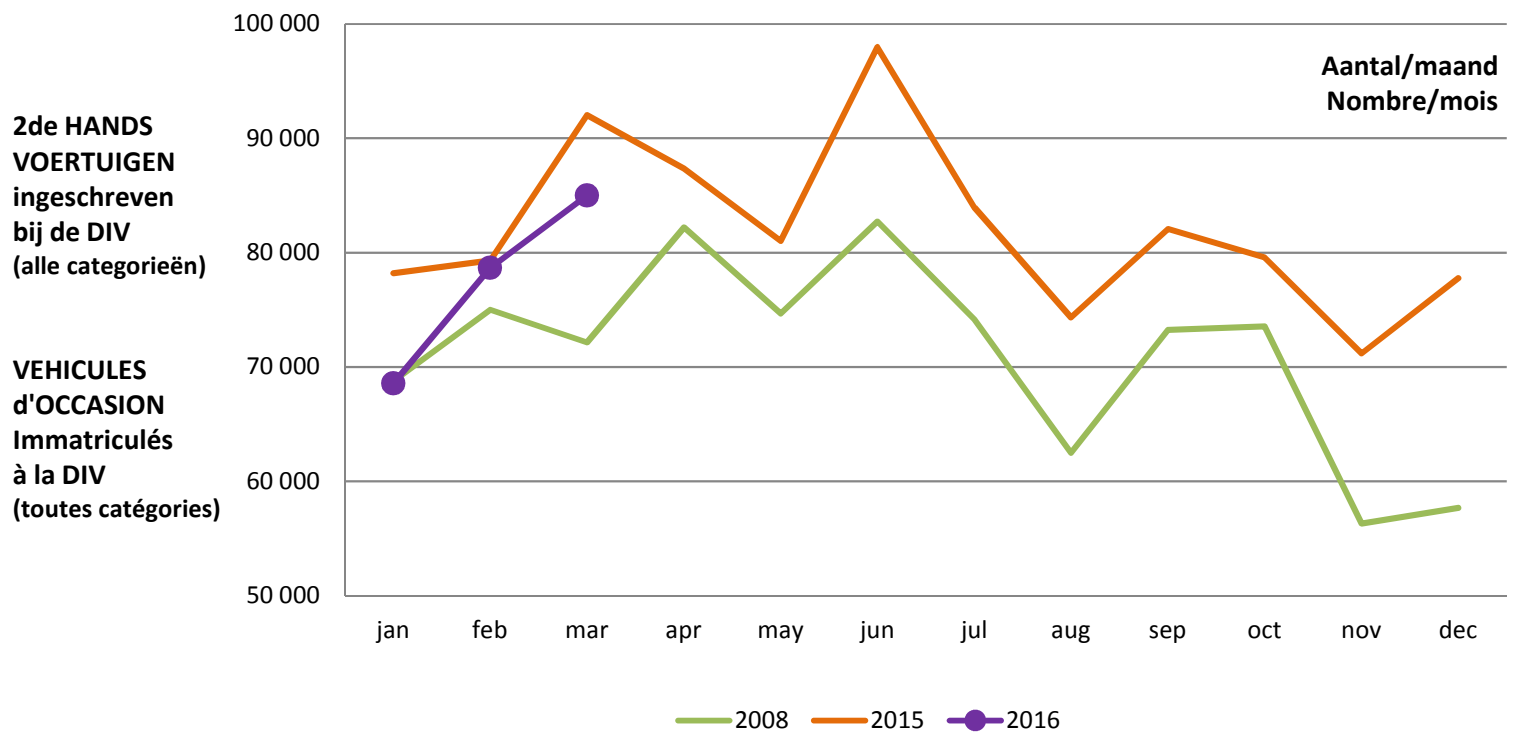
Le nombre de nouvelles immatriculations présente une tendance à la hausse pour le mois de mars 2016. Ainsi, une augmentation de 8.828 unités a été enregistrée en mars 2016 par rapport au mois de février 2016.



Het aantal inschrijvingen van tweedehandsvoertuigen ligt in maart 2016 lager dan dat van de maand maart 2015 (-7.020 eenheden).

The number of registrations of second-hand vehicles in March 2016 was lower than in March 2015 (-7,020 units).

Le nombre d'immatriculations de véhicules d'occasion enregistré en mars 2016 est inférieur à celui du mois de mars 2015 (-7.020 unités).



PERSONENVERVOER
nat. & internat.

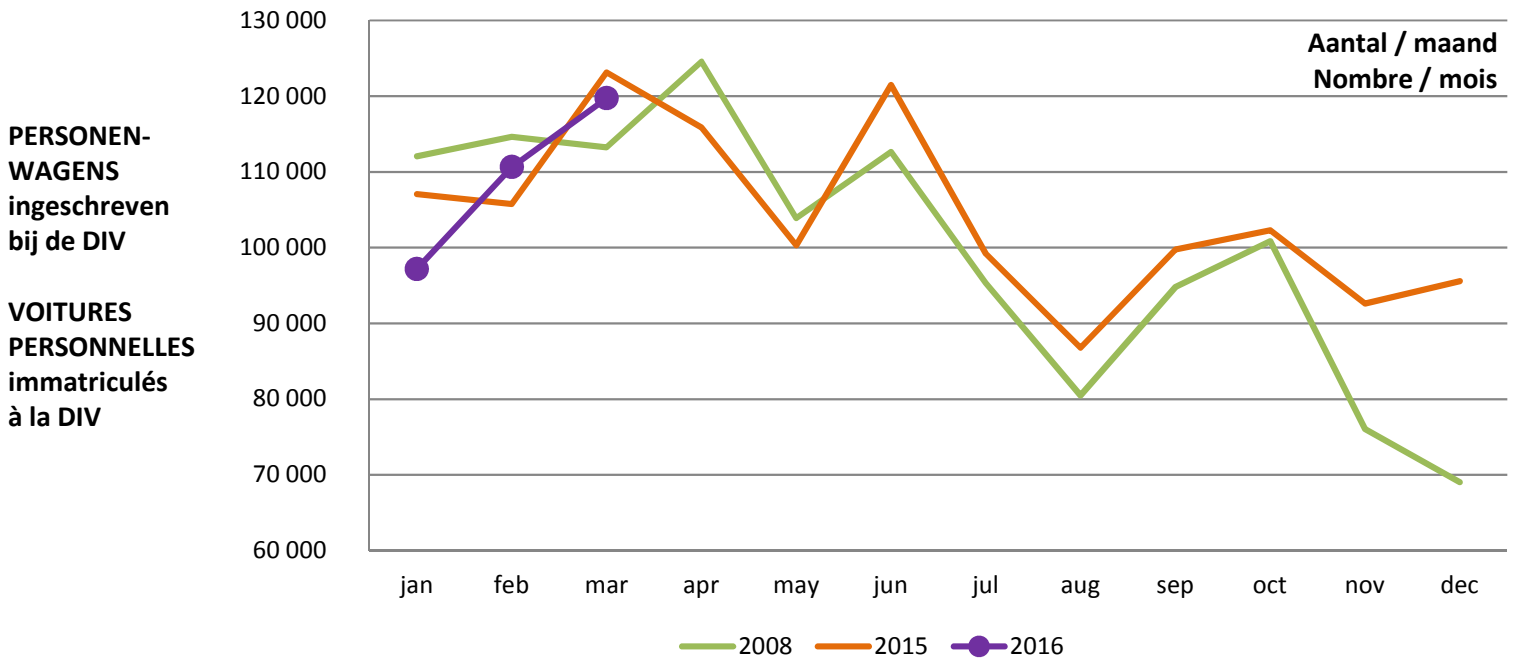
PASSENGER TRAFFIC
nat. & internat.

TRANSPORT DE PERSONNES
nat. & internat.

Voor het binnenlands vervoer vertoont het aantal ingeschreven personenwagens een merkbare stijgende trend voor de maand maart 2016. In vergelijking met de maand februari 2016 werd in de maand maart 2016 een stijging waargenomen met 9.083 eenheden.

For national transport, the number of passenger cars registered shows a clear increasing trend in March 2016. Thus an increase of 9,083 units was recorded in March 2016 in relation to February 2016.

En transport national, le nombre de voitures personnelles immatriculées présente une nette tendance à la hausse pour le mois mars 2016. Ainsi, une augmentation de 9.083 unités a été enregistrée en mars 2016 par rapport au mois de février 2016.



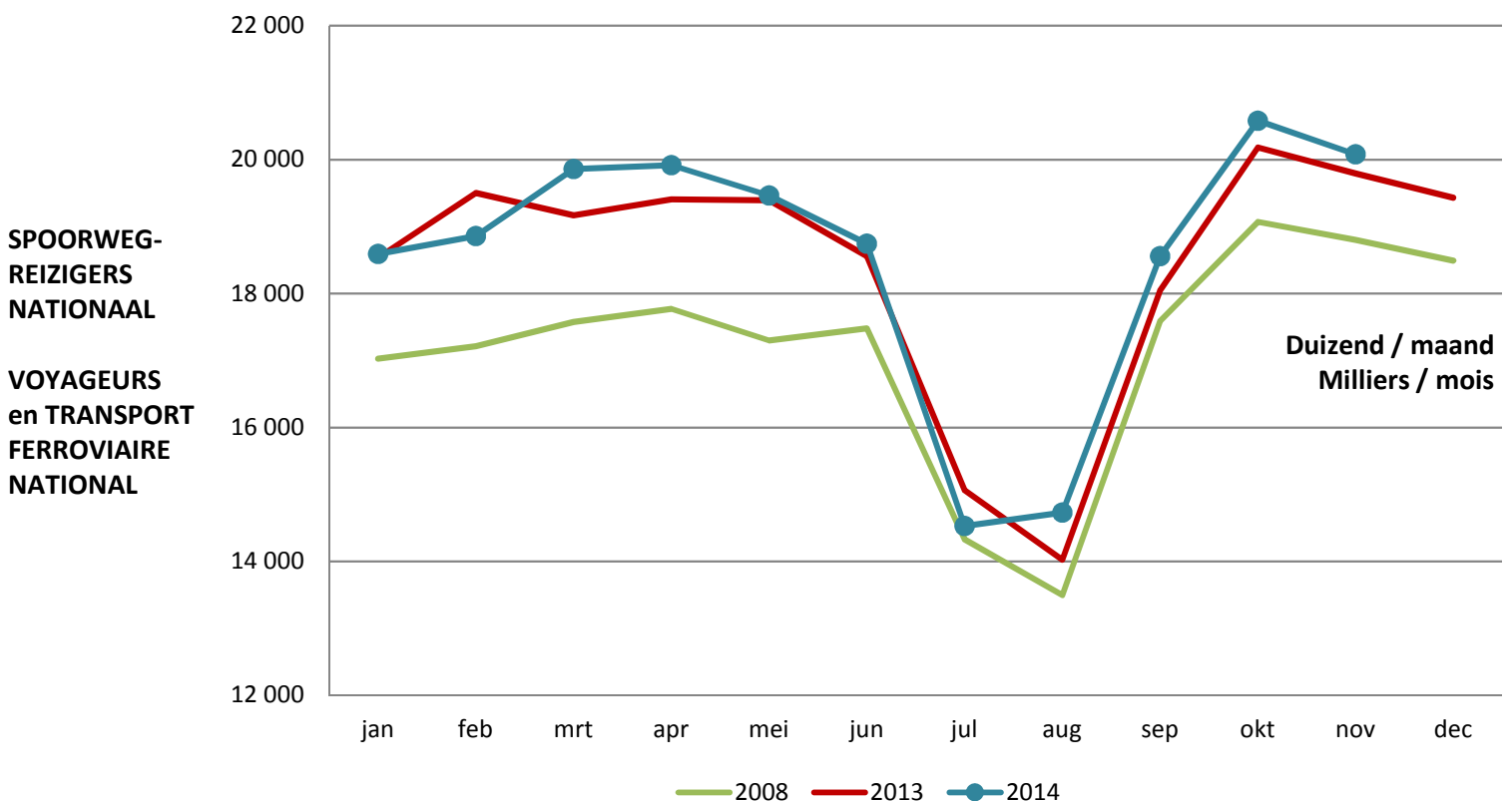
Bron: FOD M&V DIV via ICT

Source: SPF M&T DIV via ICT

Het aantal binnenlandse spoorwegreizigers kende tijdens 2014 een gelijk verloop ten opzichte van 2013.

The number of national rail transport passengers in 2014 is comparable to 2013.

Le nombre de voyageurs ferroviaires intérieurs au cours de 2014 est comparable à celui de 2013.



Bron: NMBS

Source: SNCB

PERSONENVERVOER
nat. & internat.

PASSENGER TRAFFIC
nat. & internat.

TRANSPORT DE PERSONNES
nat. & internat.

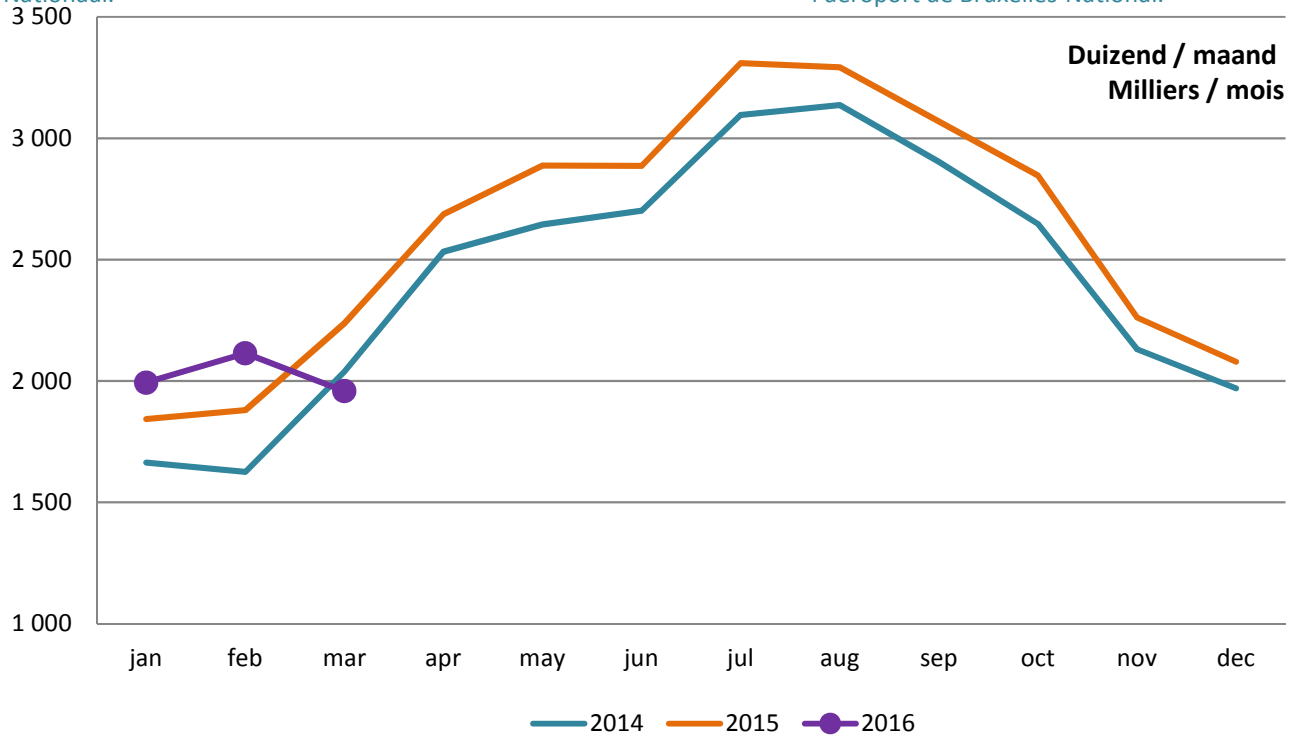
Voor het internationale vervoer kent het totaal aantal passagiers vervoerd op de Belgische luchthavens in maart 2016 een dalende trend in vergelijking met maart 2015. Deze daling is te wijten aan de aanslagen van 22 maart 2016 op de luchthaven Brussel-Nationaal.

For international traffic, the total number of passengers transported by Belgian airports in March 2016 has decreased in comparison with March 2015. This drop was due to the attacks on 22 March 2016 at Brussels National airport.

Pour le transport international, le nombre total de passagers transportés sur les aéroports belges, au cours du mois de mars 2016 est en diminution par rapport au mois de mars 2015. Cette diminution est causée par les attentats du 22 mars 2016 sur l'aéroport de Bruxelles-National.

LUCHTVAART
PASSAGIERS
BELGIE

PASSAGERS
AERIENS
BELGIQUE



Bron: FOD M&V via Antwerp Airport, Brussels Airport, Brussels-South Charleroi Airport, International Airport Kortrijk-Wevelgem, Liège Airport, International Airport Ostend-Bruges

Source: SPF M&T via Antwerp Airport, Brussels Airport, Brussels-South Charleroi Airport, International Airport Kortrijk-Wevelgem, Liège Airport, International Airport Ostend-Bruges

GOEDERENVERVOER
nat. & internat.

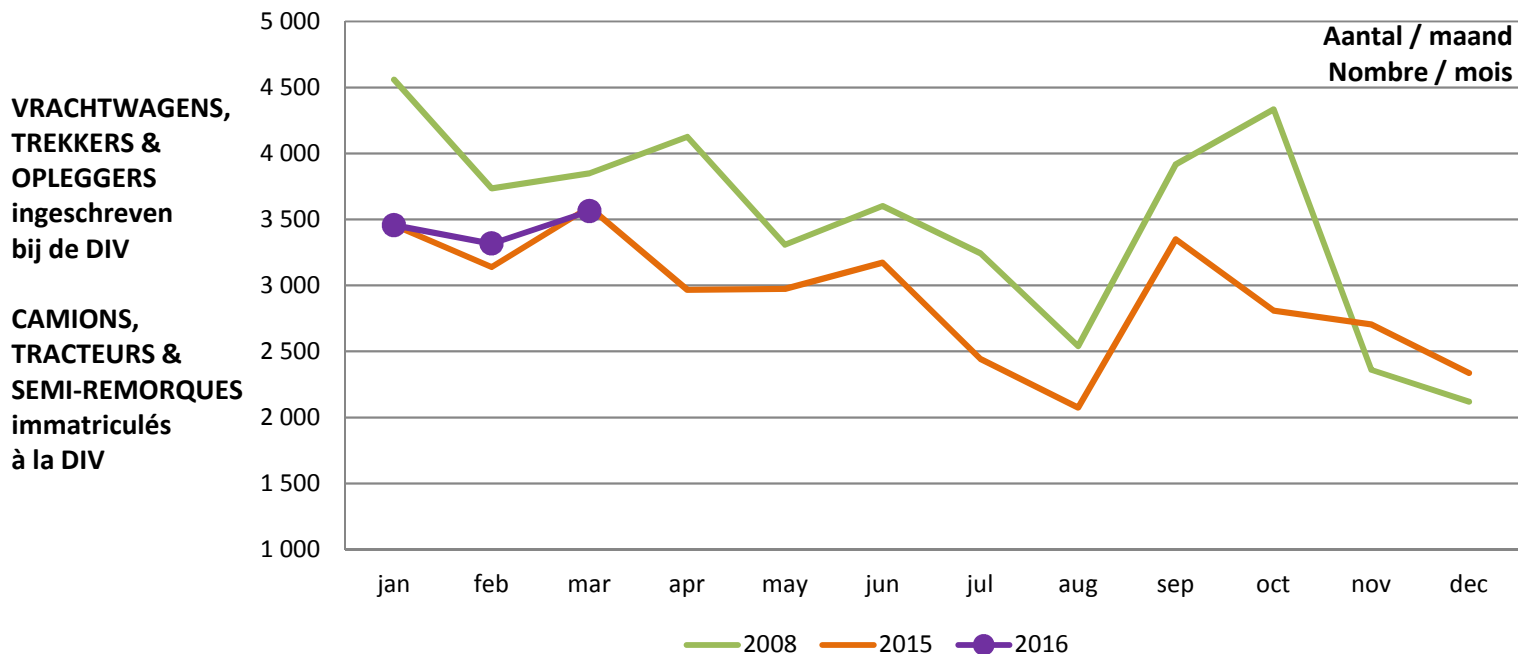
FREIGHT TRANSPORT
nat. & internat.

TR. DE MARCHANDISES
nat. & internat.

Voor het binnenlandse vervoer vertoont het aantal ingeschreven bedrijfsvoertuigen in maart 2016 (vrachtwagens, trekkers, opleggers) een lichte stijging van 247 eenheden in vergelijking met de maand februari 2016.

For national transport, the number of registrations in March 2016 of freight vehicles (lorries, tractors and articulated lorries) shows a slight increase of 247 units in relation to the number of registrations in February 2016.

Pour le transport national, le nombre d'immatriculations en mars 2016 de véhicules utilitaires (camions, tracteurs routiers et semi-remorques), présente une légère augmentation de 247 unités par rapport au mois de février 2016.



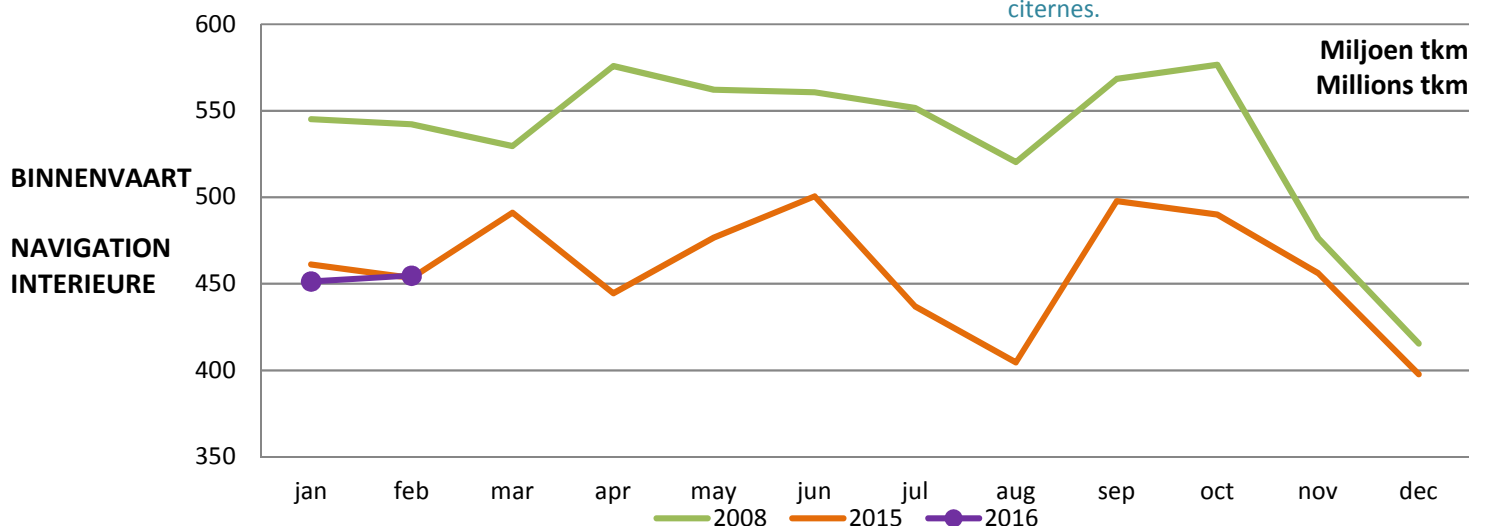
Bron: FOD M&V DIV via ICT

Source: SPF M&T DIV via ICT

De eerste drie kwartalen van 2015 ligt de activiteit ongeveer op hetzelfde niveau als dezelfde maanden van het vorige jaar. Wel kan een verdere verschuiving naar het vervoer in container worden vastgesteld. Er is een tijdelijke verbetering in het vrachtprijsniveau vastgesteld. Die is quasi volledig het gevolg van de zeer lage waterstand op de Rijn, waardoor capaciteit naar het Rijngebied wordt verlegd. Dit is echter een tijdelijk fenomeen waarvan het effect trouwens in het 4e kwartaal van 2015 en begin 2016 is afgenomen. Globaal blijft de marktsituatie echter onzeker, vooral in de tankvaartsector.

Over the first three quarters of 2015, activity remained more or less at the same level as in the previous year. An additional shift could however be seen towards container transport. We notice a temporary improvement in the price of freight. This is almost entirely a consequence of the very low water level in the Rhine, due to which the capacity was transferred to the region around the Rhine. However this is a temporary phenomenon where the effect has reduced in the 4th trimester of 2015 and the start of 2016. Overall, the market situation remains uncertain, in particular in the tanker navigation sector.

Durant les trois premiers trimestres de 2015, l'activité reste +/- au même niveau que durant les mêmes mois de l'année précédente. Un glissement supplémentaire peut être constaté vers le transport de conteneurs. On constate une amélioration temporaire du niveau du prix du fret. C'est quasi entièrement la conséquence du très faible niveau d'eau sur le Rhin (capacité détournée vers la région du Rhin. C'est un phénomène temporaire dont l'effet a diminué dans le 4ème trimestre de 2015 et début 2016. Globalement, la situation du marché reste incertaine, surtout dans le secteur de la navigation par bateaux-citernes.



Bron: Waterwegen en Zeekanaal, NV De Scheepvaart en Mobiliteit et Voies hydrauliques

Source: Waterwegen en Zeekanaal, NV De Scheepvaart en Mobiliteit et Voies hydrauliques

GOEDERENVERVOER
nat. & internat.

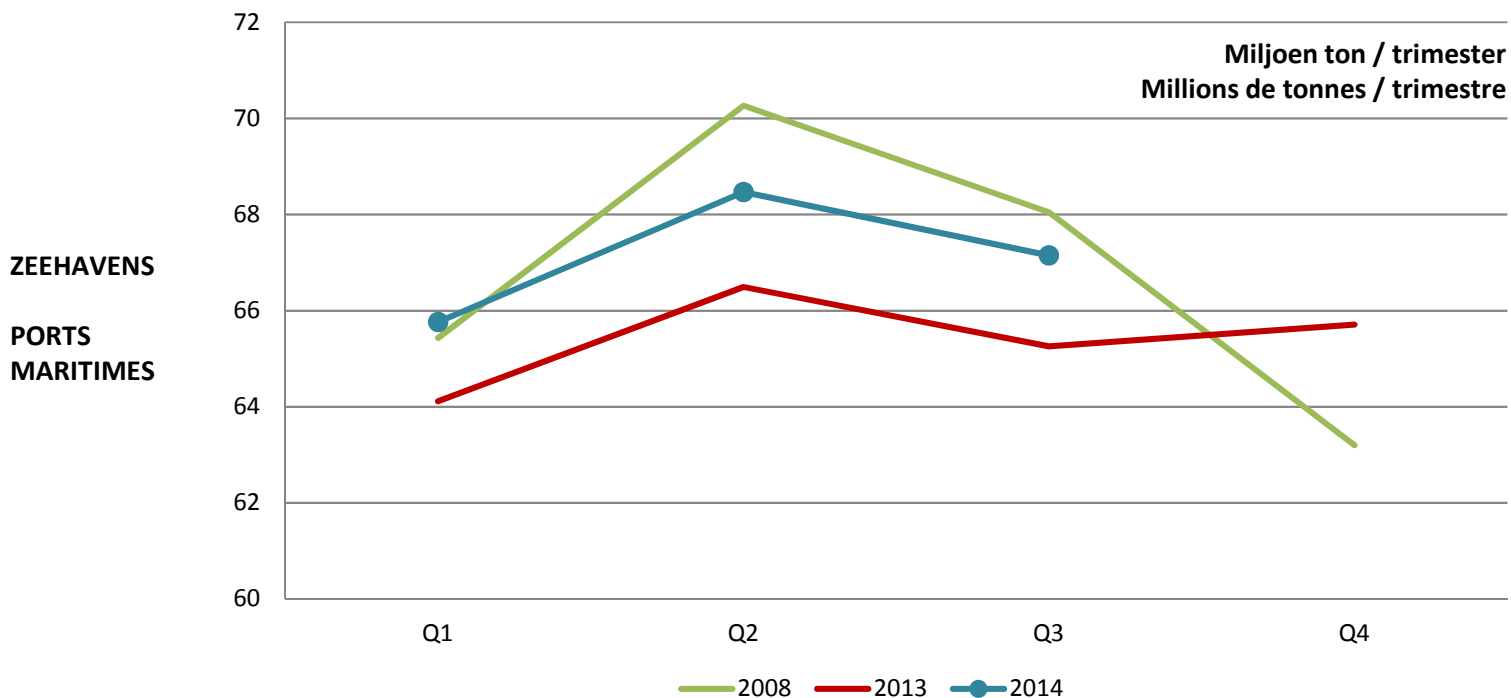
FREIGHT TRANSPORT
nat. & internat.

TR. DE MARCHANDISES
nat. & internat.

In de zeevaart bleef het goederenvervoer op een hoog peil in vergelijking met het niveau van 2013. Men stelt een daling vast tijdens het 3de kwartaal die overeenstemt met een cyclische verandering.

For maritime transport, freight transport remains at a higher level than in 2013. We notice a reduction in the third quarter which corresponds to a cyclical variation.

En transport maritime, le transport de marchandises reste à un niveau plus élevé que celui de l'année 2013. On constate un recul au 3e trimestre correspondant à une variation cyclique.



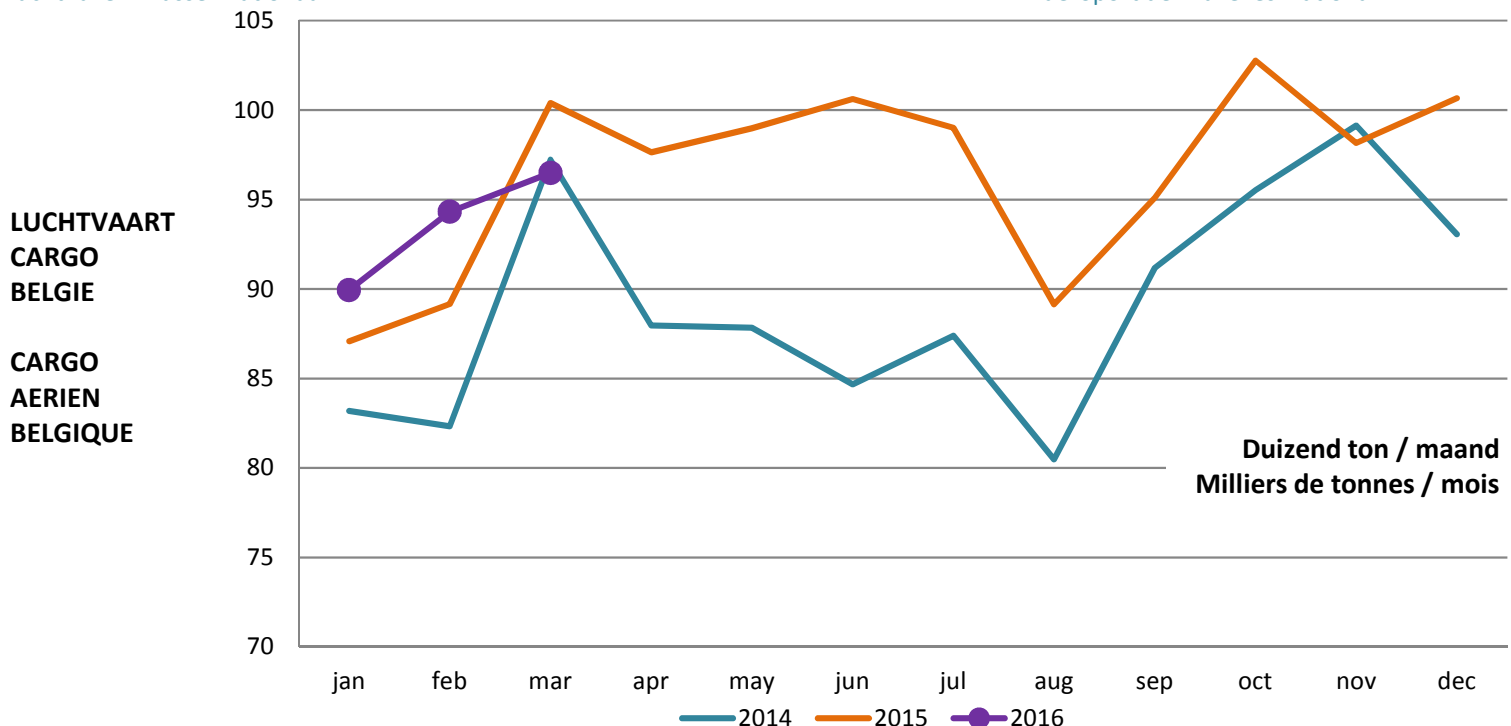
Bron: Vlaamse Havencommissie (Havens Antwerpen, Gent, Zeebrugge, Oostende)

Source: Vlaamse havencommissie (Ports Anvers, Gand, Zeebruges, Ostende)

Voor het internationale vervoer kent het totaal aantal ton cargo vervoerd op de Belgische luchthavens in maart 2016 een dalende trend in vergelijking met maart 2015. Deze daling is te wijten aan de aanslagen van 22 maart 2016 op de luchthaven Brussel-Nationaal.

For international transport, the total number of tonnes of cargo transported by Belgian airports in March 2016 has decreased in comparison with March 2015. This drop is due to the attacks on 22 March 2015 at Brussels National airport.

Pour le transport international, le nombre total de tonnes de fret transportées sur les aéroports belges, au cours du mois de mars 2016 est en diminution par rapport au mois de mars 2015. Cette diminution est causée par les attentats du 22 mars 2016 sur l'aéroport de Bruxelles-National.



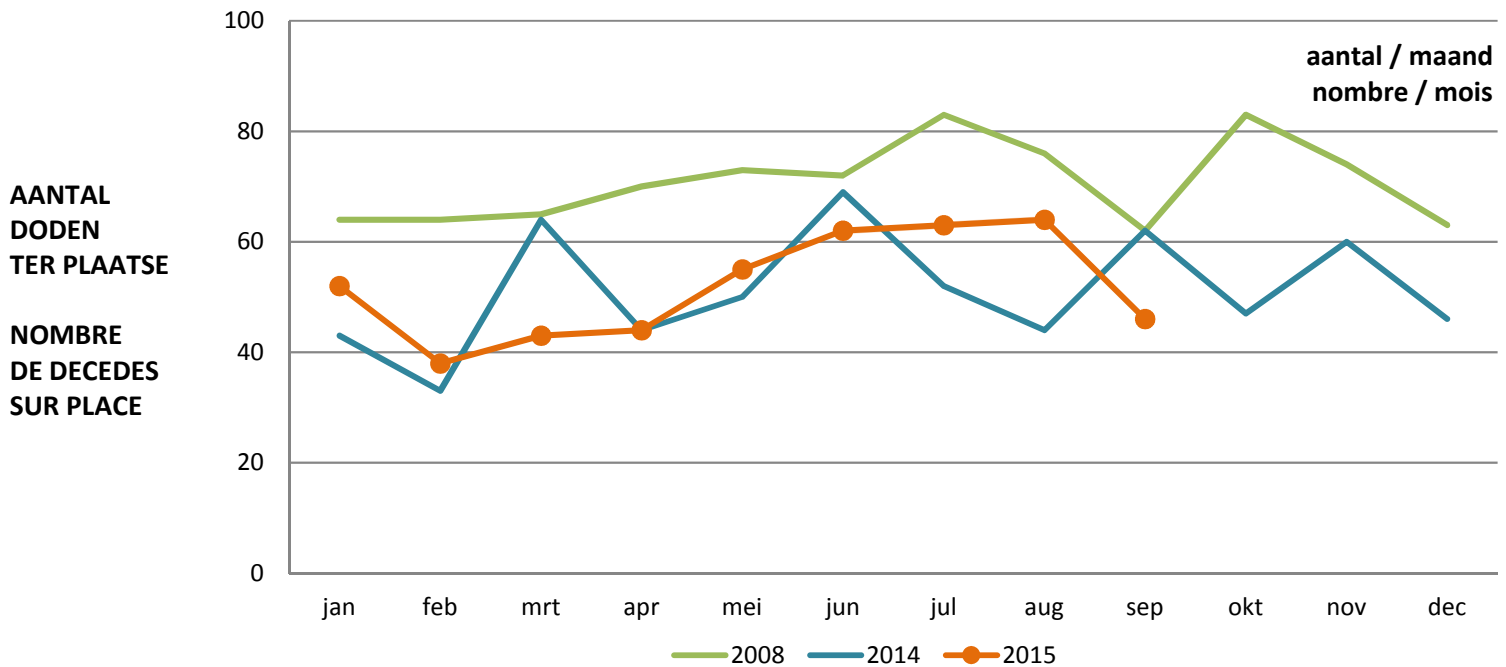
Bron: FOD M&V via Antwerp Airport, Brussels Airport, Brussels-South Charleroi Airport, International Airport Kortrijk-Wevelgem, Liège Airport, International Airport Ostend-Bruges

Source: SPF M&T via Antwerp Airport, Brussels Airport, Brussels-South Charleroi Airport, International Airport Kortrijk-Wevelgem, Liège Airport, International Airport Ostend-Bruges

Op de Belgische wegen was er in het derde trimester van 2015 een forse toename van 17 doden ter plaatse meer in vergelijking met dezelfde periode vorig jaar. (Bron: BIVV).

On Belgian roads, the third trimester recorded a large increase of 17 fatalities at the scene in relation to the same period last year (Source: IBSR/BIVV).

Sur les routes belges, le troisième trimestre a enregistré une forte augmentation de 17 tués sur place par rapport à la même période l'an dernier. (Source: IBSR).



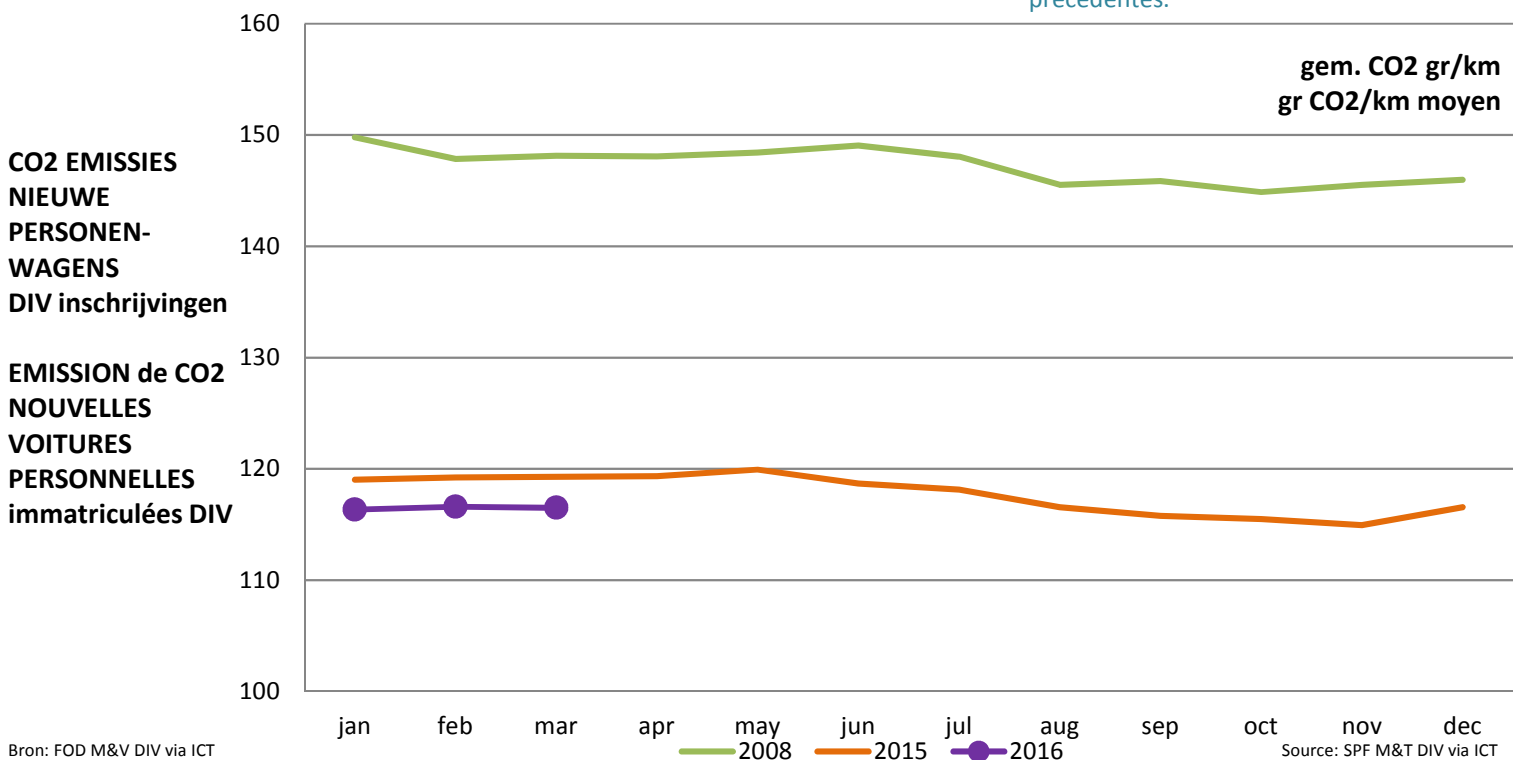
Bron: BIVV

Source: IBSR

Na stabilisatie van de gemiddelde CO2-emissie van nieuw ingeschreven personenwagens in het eerste semester van 2015, treedt er vanaf juni 2015 terug een duidelijke daling op. Dit patroon van een stabilisatie gevolgd door een continue daling manifesteert zich de laatste jaren gelijkaardig.

Following a stabilising of the average CO2 emissions of newly registered vehicles in the first part of 2015, a significant decrease has once again been noted from June 2015. This pattern of a stabilising followed by a continual decrease has also been noted in previous years.

Après une stabilisation des émissions moyennes de CO2 des voitures nouvellement immatriculées au cours du premier semestre 2015, une diminution significative se manifeste à nouveau à partir de juin 2015. Ce schéma d'une stabilisation suivie d'une diminution continue se manifeste également les années précédentes.



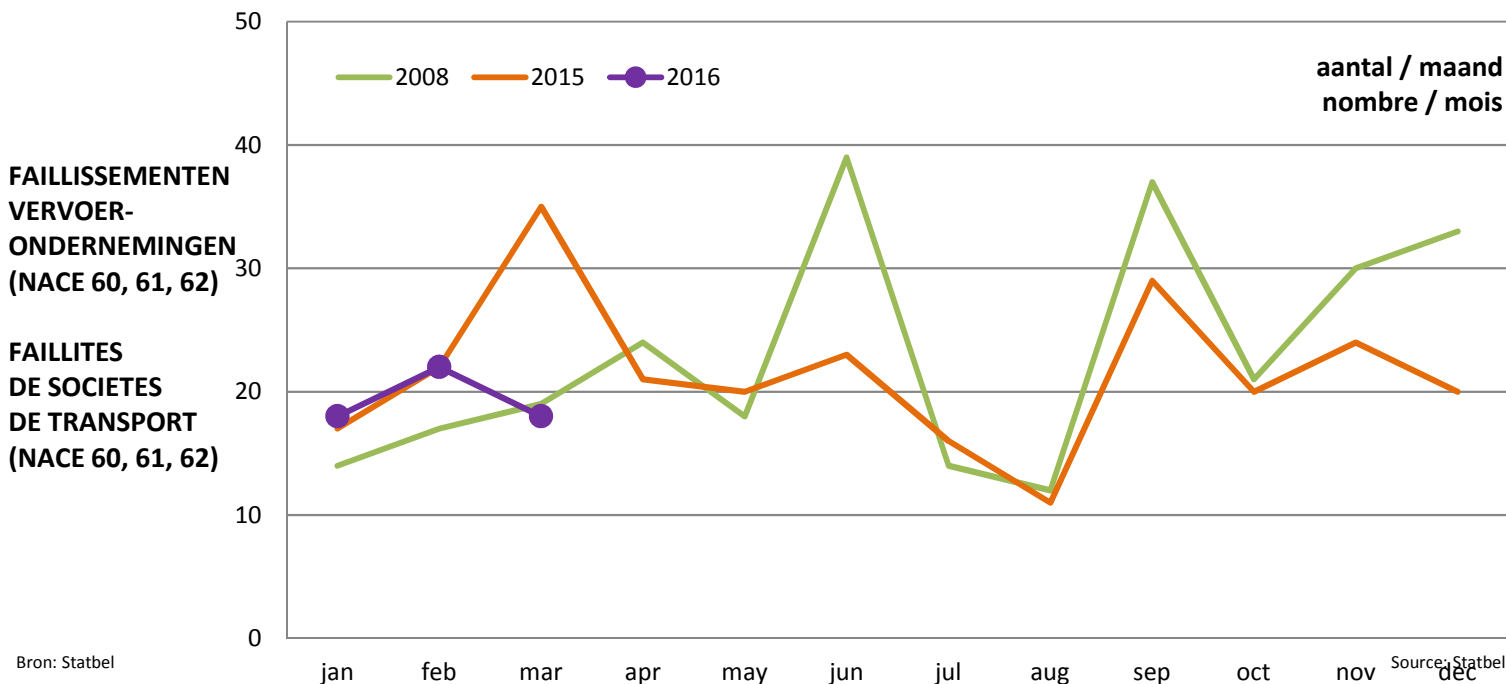
Bron: FOD M&V DIV via ICT

Source: SPF M&T DIV via ICT

Het aantal faillissementen in de vervoerssector evolueerde gunstig in maart 2016. In het eerste trimester van 2016 werden 21 % minder faillissementen genoteerd dan in het eerste trimester van 2015. Er gingen veeleer kleine ondernemingen failliet zodat het verlies aan arbeidsplaatsen beperkt bleef.

The number of bankruptcies in the transport sector has positively changed in March 2016. In relation to the first quarter of 2015, we can note 21% fewer bankruptcies in the first quarter of 2016. These bankruptcies involve mainly small companies while the loss of employment has remained limited.

Le nombre de faillites dans le secteur du transport a évolué favorablement en mars 2016. Par rapport au premier trimestre 2015, on note 21 % de faillites en moins au cours du premier trimestre 2016. Ces faillites concernent plutôt de petites entreprises si bien que la perte d'emploi est restée limitée.



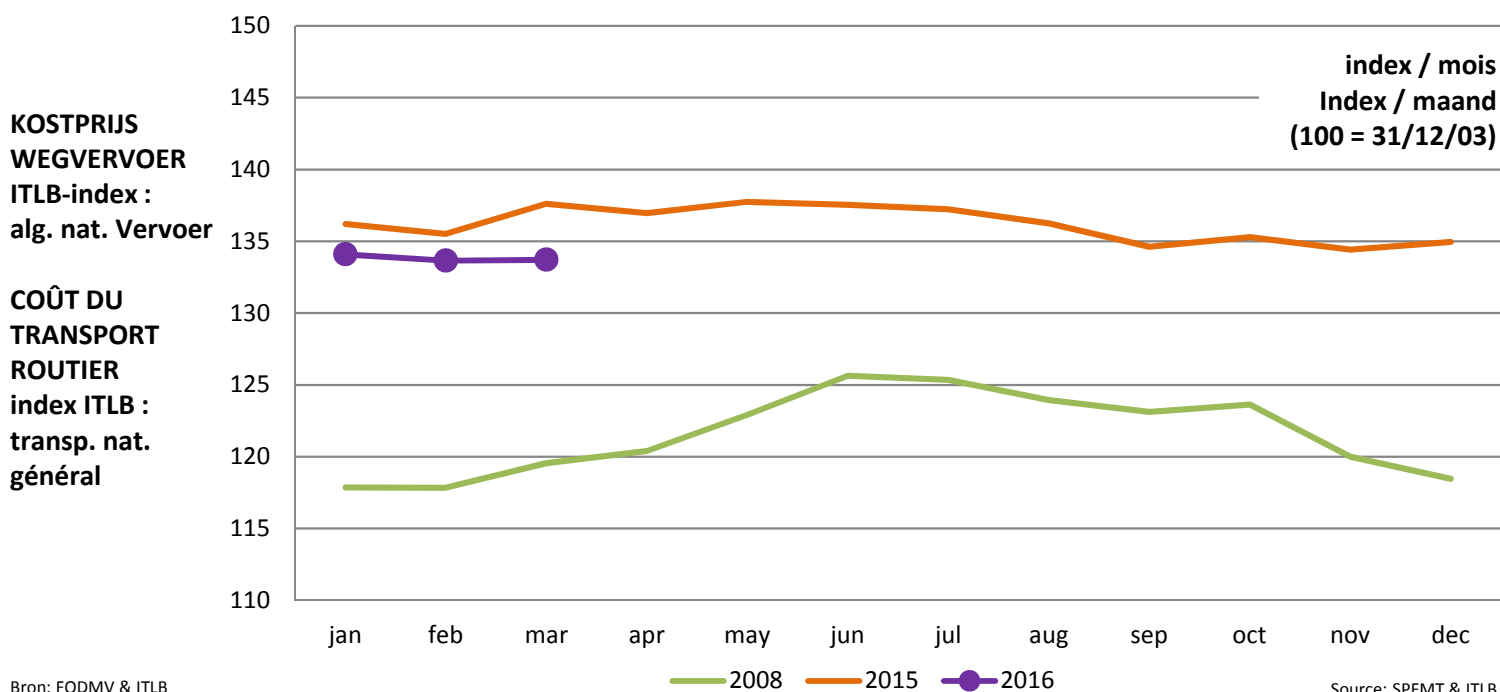
Bron: Statbel

Source: Statbel

De kostprijsindex van het goederenvervoer over de weg (1 maart 2016) stabiliseerde t.o.v. de voorgaande maand. De daling van de dieselprijzen, die deze kostprijsindex gedurende lange tijd gunstig heeft beïnvloed, lijkt voorlopig tot stilstand te zijn gekomen.

The cost price index of goods transport (1 March 2016) has stabilised in relation to the previous month. The drop in the price of diesel, which has long influenced this index favourably, seems to have stopped for the moment.

L'index du prix de revient du transport routier de marchandises (1er mars 2016) s'est stabilisé par rapport au mois précédent. La baisse du prix du diesel, qui a influencé favorablement cet index pendant longtemps, semble s'être provisoirement arrêtée.



Bron: FODMV & ITLB

Source: SPFMT & ITLB