

BRANDSTOF en WEGVERKEER

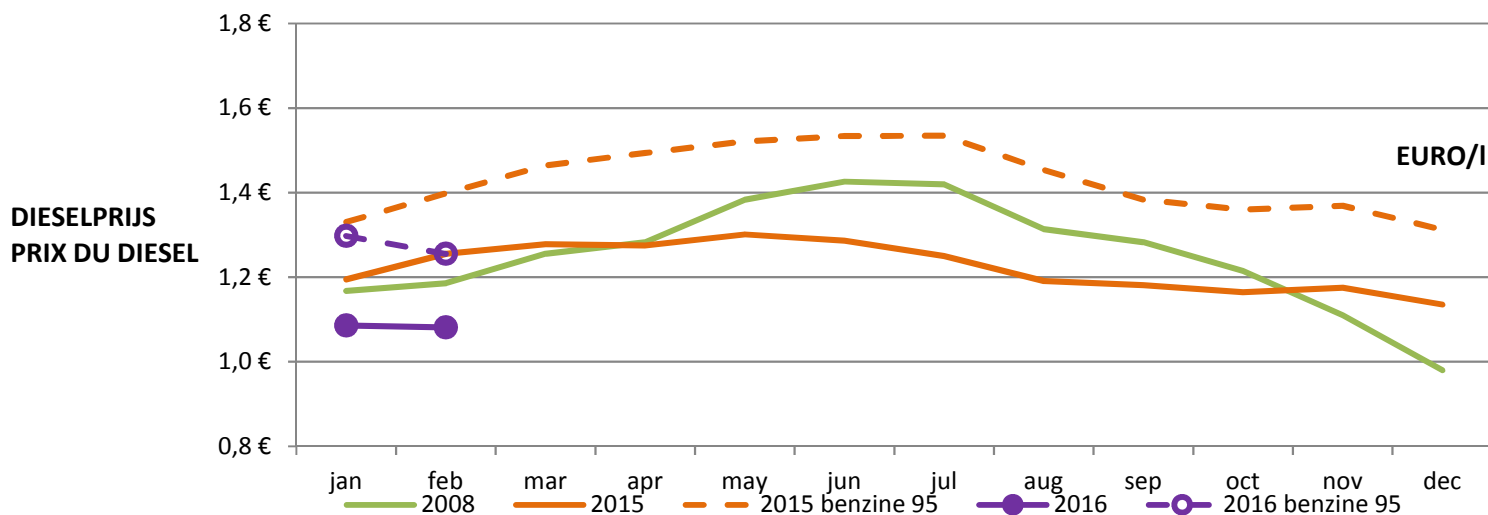
FUEL and ROAD TRAFFIC

CARBURANT et TRAFIC ROUTIER

In februari daalde de prijs van benzine met 4 cent. De prijs van diesel bleef stabiel. Als gevolg daarvan daalde het prijsverschil tussen diesel en benzine met +/- 4 cent tot 17 cent.

In February, the price of petrol came down by 4 cents. The price of diesel remained stable. As a result, the gap in price between diesel and petrol reduced by +/- 4 cents to 17 cents.

En février, le prix de l'essence s'est réduit de 4 cents. Le prix du diesel est resté stable. En conséquence, l'écart de prix entre le diesel et l'essence s'est réduit de +/- 4 cents à 17 cents.



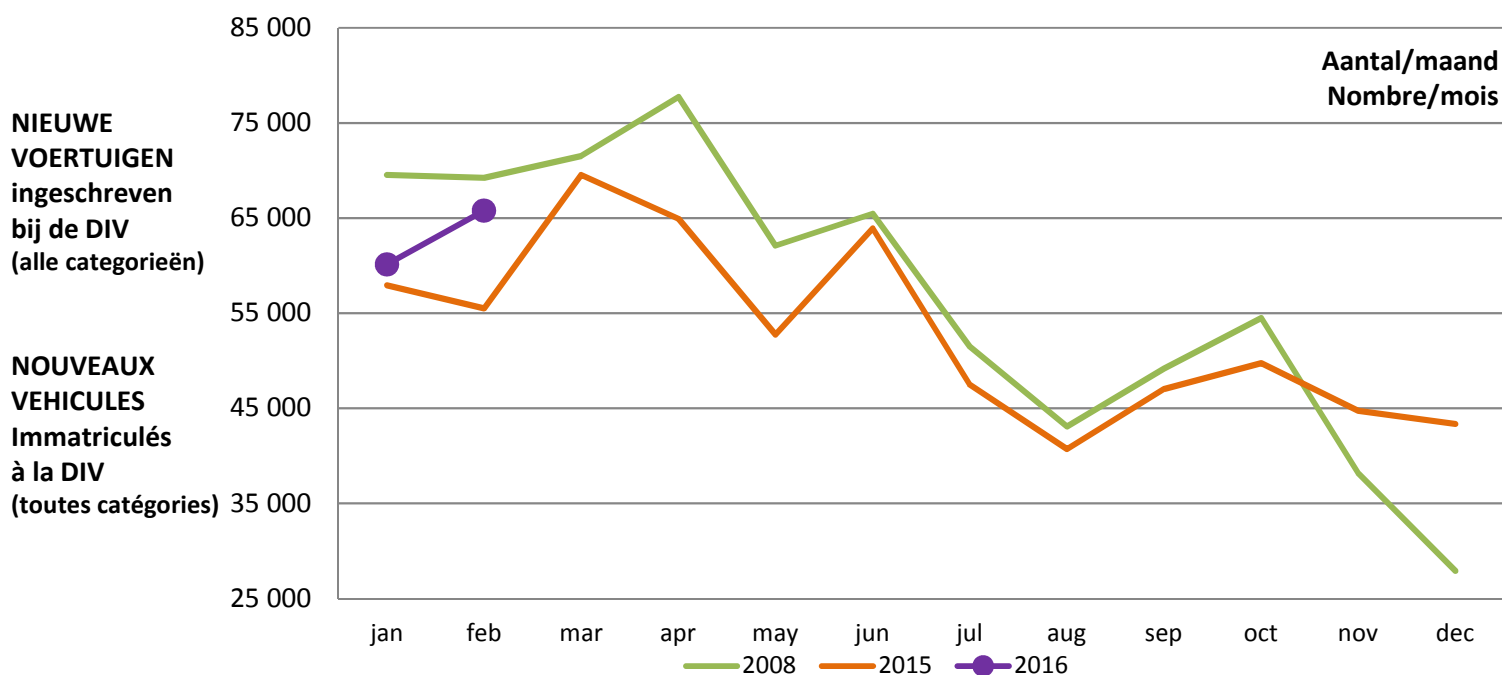
Bron: Belgische Petroleum Federatie vzw

Source: Fédération Pétrolière Belge asbl

Het aantal nieuwe inschrijvingen vertoont een stijgende trend voor de maand februari 2016. In vergelijking met de maand januari 2016 werd in de maand februari 2016 een stijging waargenomen met 5.659 eenheden.

The number of new registrations shows an increasing trend in February 2016. Thus an increase of 5,659 units was recorded in February 2016 in relation to January 2016.

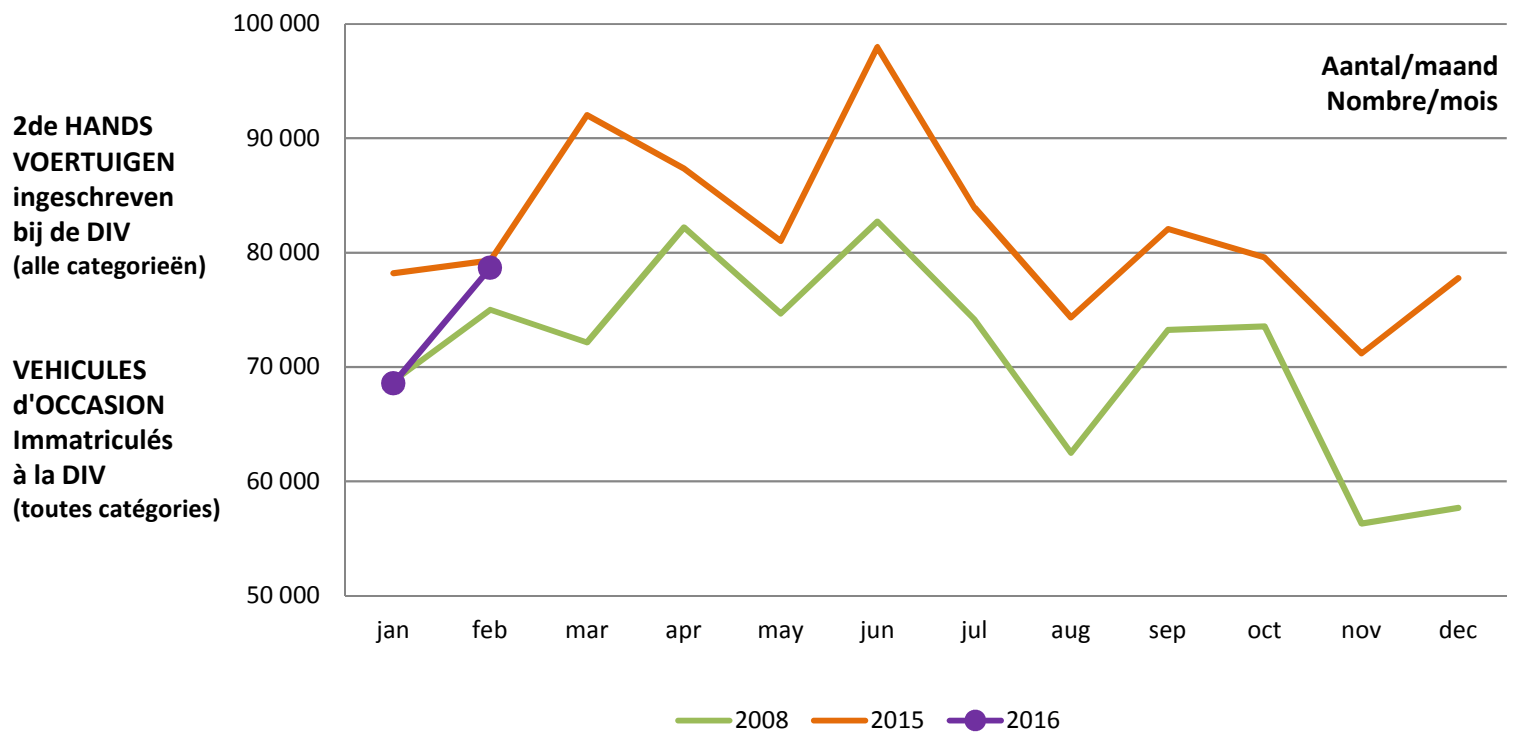
Le nombre de nouvelles immatriculations présente une tendance à la hausse pour le mois de février 2016. Ainsi, une augmentation de 5.659 unités a été enregistrée en février 2016 par rapport au mois de janvier 2016.



Het aantal inschrijvingen van tweedehandsvoertuigen ligt in februari 2016 hoger dan dat van de maand januari 2016 (+10.094 eenheden).

The number of registrations of second-hand vehicles in February 2016 was higher than in January 2016 (+10,094 units).

Le nombre d'immatriculations de véhicules d'occasion enregistré en février 2016 est supérieur à celui du mois de janvier 2016 (+10.094 unités).



PERSONENVERVOER
nat. & internat.

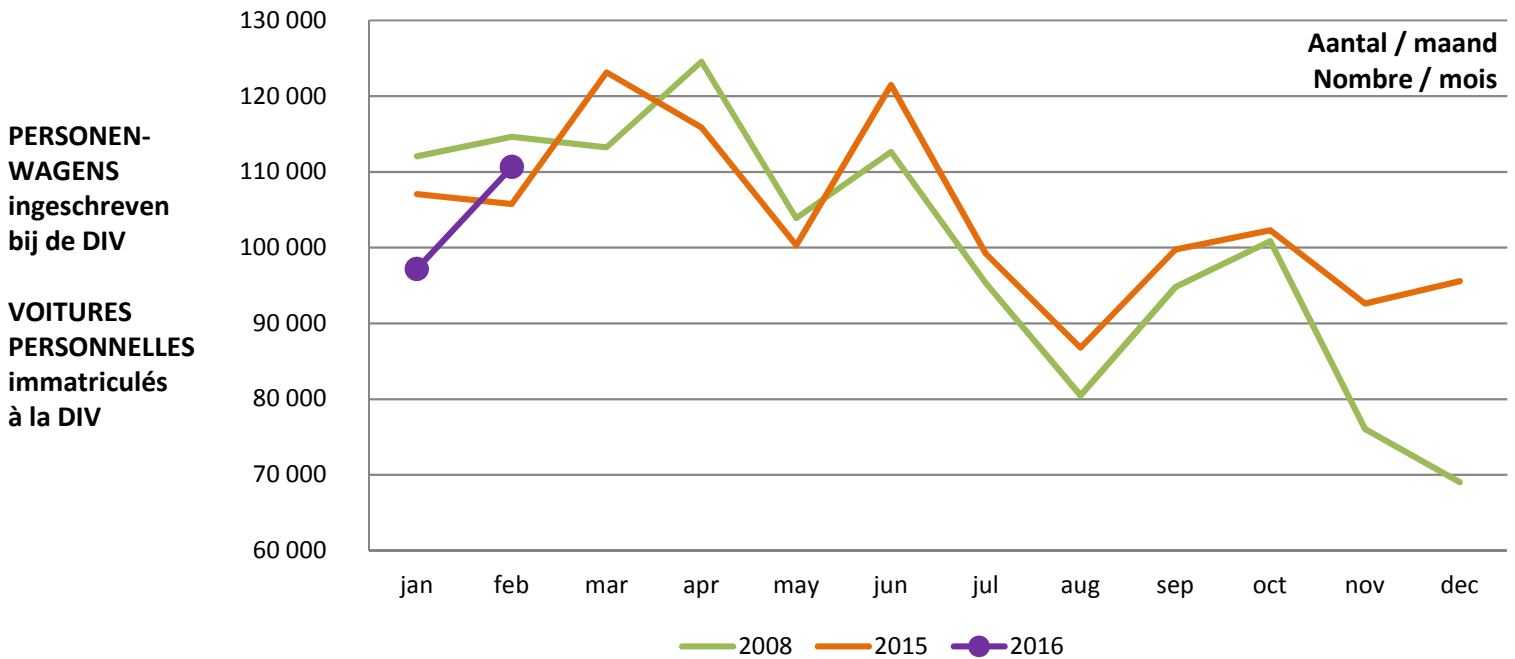
PASSENGER TRAFFIC
nat. & internat.

TRANSPORT DE PERSONNES
nat. & internat.

Voor het binnenlands vervoer vertoont het aantal ingeschreven personenwagens een merkbare stijgende trend voor de maand februari 2016. In vergelijking met de maand januari 2016 werd in de maand februari 2016 een stijging waargenomen met 13.455 eenheden.

For national transport, the number of passenger cars registered shows a clear increasing trend in February 2016. Thus an increase of 13,455 units was recorded in February 2016 in relation to January 2016.

En transport national, le nombre de voitures personnelles immatriculées présente une nette tendance à la hausse pour le mois février 2016. Ainsi, une augmentation de 13.455 unités a été enregistrée en février 2016 par rapport au mois de janvier 2016.



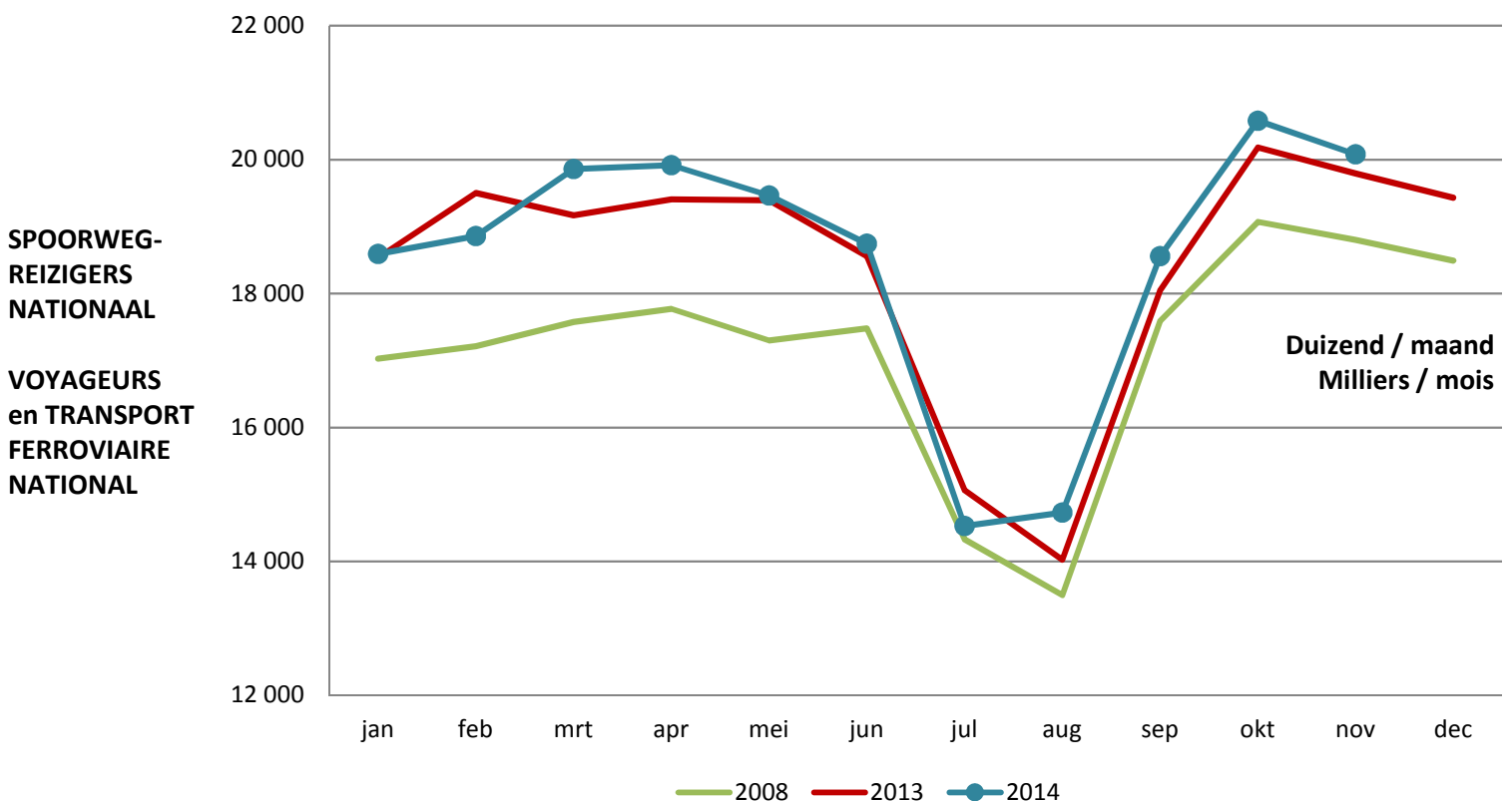
Bron: FOD M&V DIV via ICT

Source: SPF M&T DIV via ICT

Het aantal binnenlandse spoorwegreizigers kende tijdens 2014 een gelijk verloop ten opzichte van 2013.

The number of national rail transport passengers in 2014 is comparable to 2013.

Le nombre de voyageurs ferroviaires intérieurs au cours de 2014 est comparable à celui de 2013.



Bron: NMBS

Source: SNCB

PERSONENVERVOER
nat. & internat.

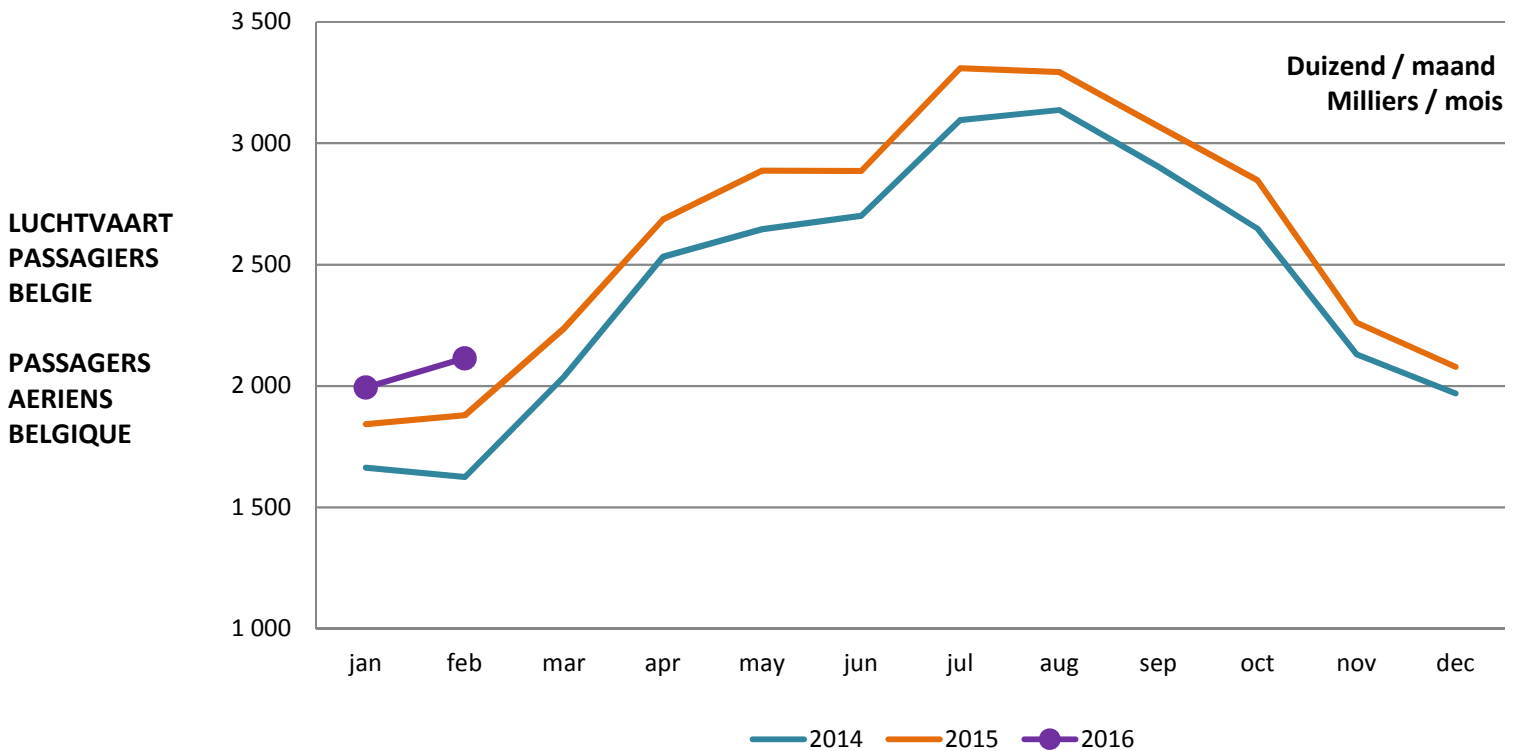
PASSENGER TRAFFIC
nat. & internat.

TRANSPORT DE PERSONNES
nat. & internat.

Voor het internationale vervoer kent het totaal aantal passagiers vervoerd op de Belgische luchthavens in februari 2016 een stijgende trend in vergelijking met februari 2015.

For international traffic, the total number of passengers transported by Belgian airports in February 2016 has increased in comparison with February 2015.

Pour le transport international, le nombre total de passagers transportés sur les aéroports belges, au cours du mois de février 2016 est en augmentation par rapport au mois de février 2015.



Bron: FOD M&V via Antwerp Airport, Brussels Airport, Brussels-South Charleroi Airport, International Airport Kortrijk-Wevelgem, Liège Airport, International Airport Ostend-Bruges

Source: SPF M&T via Antwerp Airport, Brussels Airport, Brussels-South Charleroi Airport, International Airport Kortrijk-Wevelgem, Liège Airport, International Airport Ostend-Bruges

GOEDERENVERVOER
nat. & internat.

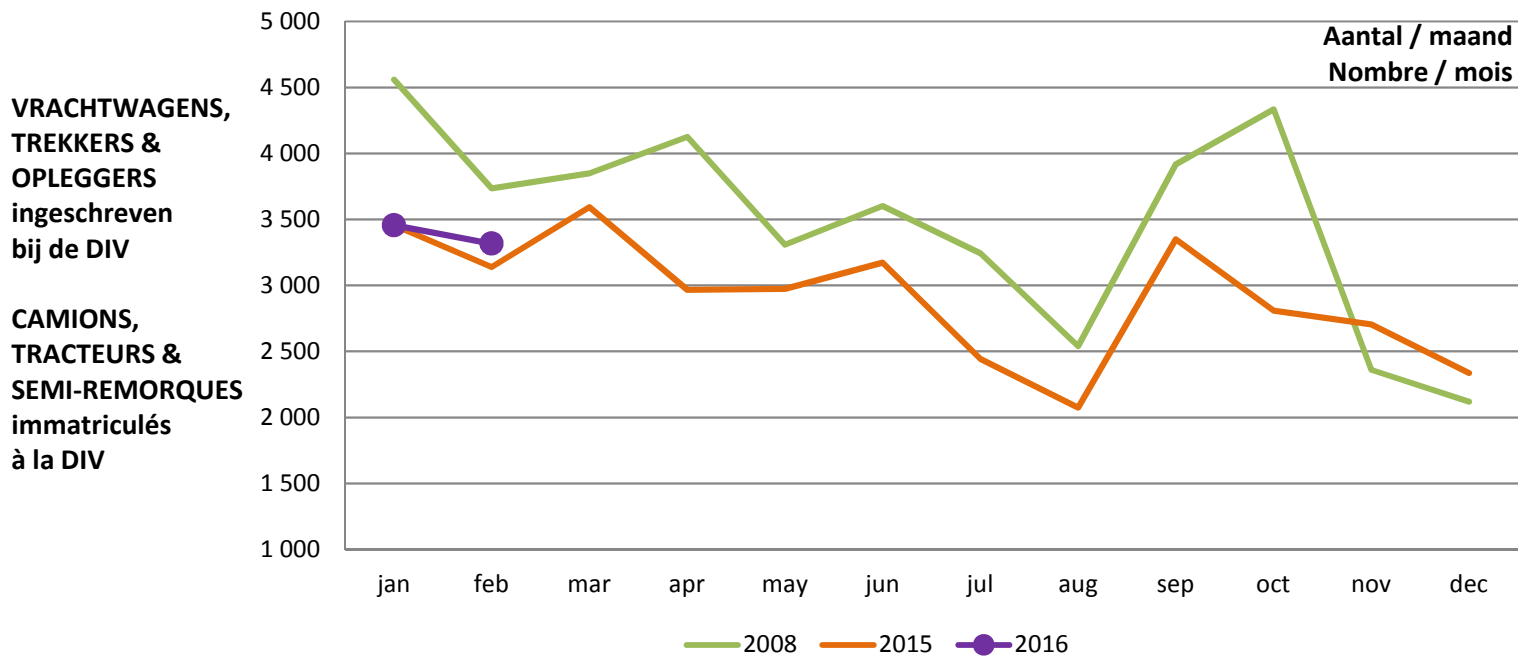
FREIGHT TRANSPORT
nat. & internat.

TR. DE MARCHANDISES
nat. & internat.

Voor het binnenlandse vervoer vertoont het aantal ingeschreven bedrijfsvoertuigen in februari 2016 (vrachtwagens, trekkers, opleggers) een lichte daling van 140 eenheden in vergelijking met de maand januari 2016.

For national transport, the number of registrations in February 2016 of freight vehicles (lorries, tractors and semi-tractors) shows a slight reduction of 140 units in relation to the number of registrations in January 2016.

Pour le transport national, le nombre d'immatriculations en février 2016 de véhicules utilitaires (camions, tracteurs routiers et semi-remorques), présente une légère diminution de 140 unités par rapport au mois de janvier 2016.



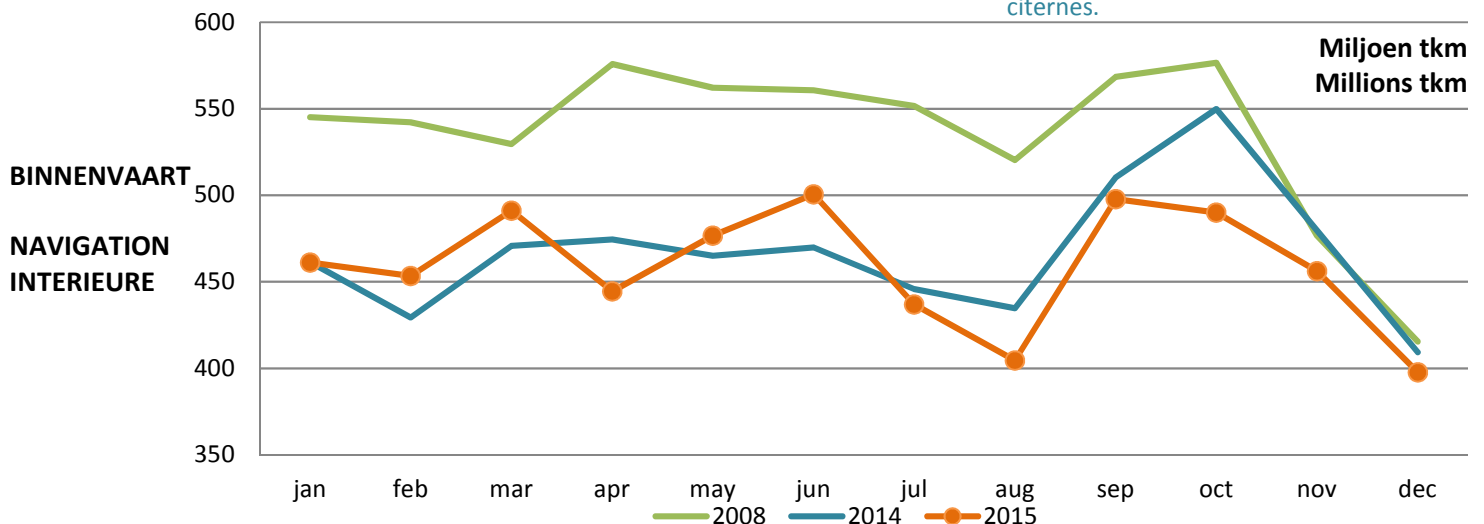
Bron: FOD M&V DIV via ICT

Source: SPF M&T DIV via ICT

De eerste drie kwartalen van 2015 ligt de activiteit ongeveer op hetzelfde niveau als dezelfde maanden van het vorige jaar. Wel kan een verdere verschuiving naar het vervoer in container worden vastgesteld. Er is een tijdelijke verbetering in het vrachtprijsniveau vastgesteld. Die is quasi volledig het gevolg van de zeer lage waterstand op de Rijn, waardoor capaciteit naar het Rijngebied wordt verlegd. Dit is echter een tijdelijk fenomeen waarvan het effect trouwens in het 4e kwartaal van 2015 en begin 2016 is afgenomen. Globaal blijft de marktsituatie echter onzeker, vooral in de tankvaartsector.

Over the first three quarters of 2015, activity remained more or less at the same level as in the previous year. An additional shift could however be seen towards container transport. We notice a temporary improvement in the price of freight. This is almost entirely a consequence of the very low water level in the Rhine, due to which the capacity was transferred to the region around the Rhine. However this is a temporary phenomenon where the effect has reduced in the 4th trimester of 2015 and the start of 2016. Overall, the market situation remains uncertain, in particular in the tanker navigation sector.

Durant les trois premiers trimestres de 2015, l'activité reste +/- au même niveau que durant les mêmes mois de l'année précédente. Un glissement supplémentaire peut être constaté vers le transport de conteneurs. On constate une amélioration temporaire du niveau du prix du fret. C'est quasi entièrement la conséquence du très faible niveau d'eau sur le Rhin (capacité détournée vers la région du Rhin. C'est un phénomène temporaire dont l'effet a diminué dans le 4ème trimestre de 2015 et début 2016. Globalement, la situation du marché reste incertaine, surtout dans le secteur de la navigation par bateaux-citernes.



Bron: Waterwegen en Zeekanaal, NV De Scheepvaart en Mobiliteit et Voies hydrauliques

Source: Waterwegen en Zeekanaal, NV De Scheepvaart en Mobiliteit et Voies hydrauliques

GOEDERENVERVOER
nat. & internat.

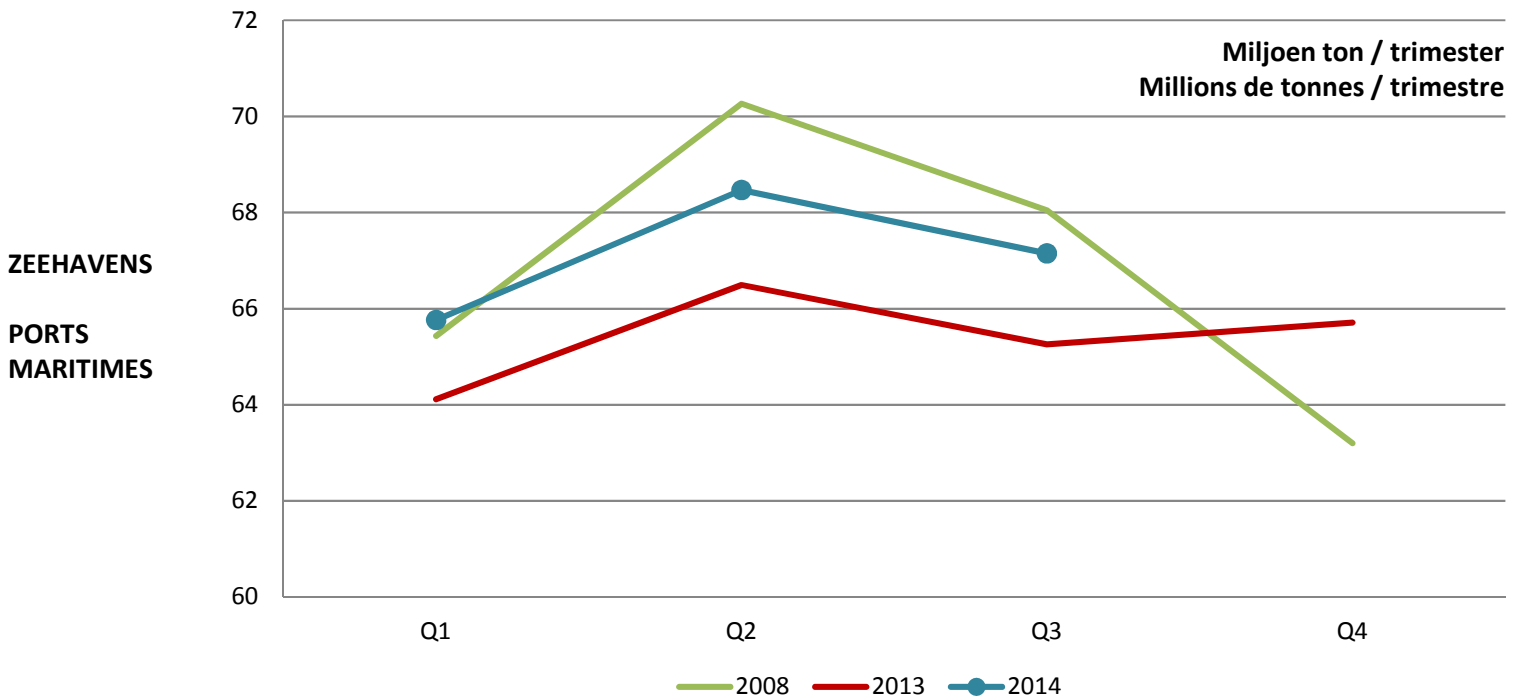
FREIGHT TRANSPORT
nat. & internat.

TR. DE MARCHANDISES
nat. & internat.

In de zeevaart bleef het goederenvervoer op een hoog peil in vergelijking met het niveau van 2013. Men stelt een daling vast tijdens het 3de kwartaal die overeenstemt met een cyclische verandering.

For maritime transport, freight transport remains at a higher level than in 2013. We notice a reduction in the third quarter which corresponds to a cyclical variation.

En transport maritime, le transport de marchandises reste à un niveau plus élevé que celui de l'année 2013. On constate un recul au 3e trimestre correspondant à une variation cyclique.



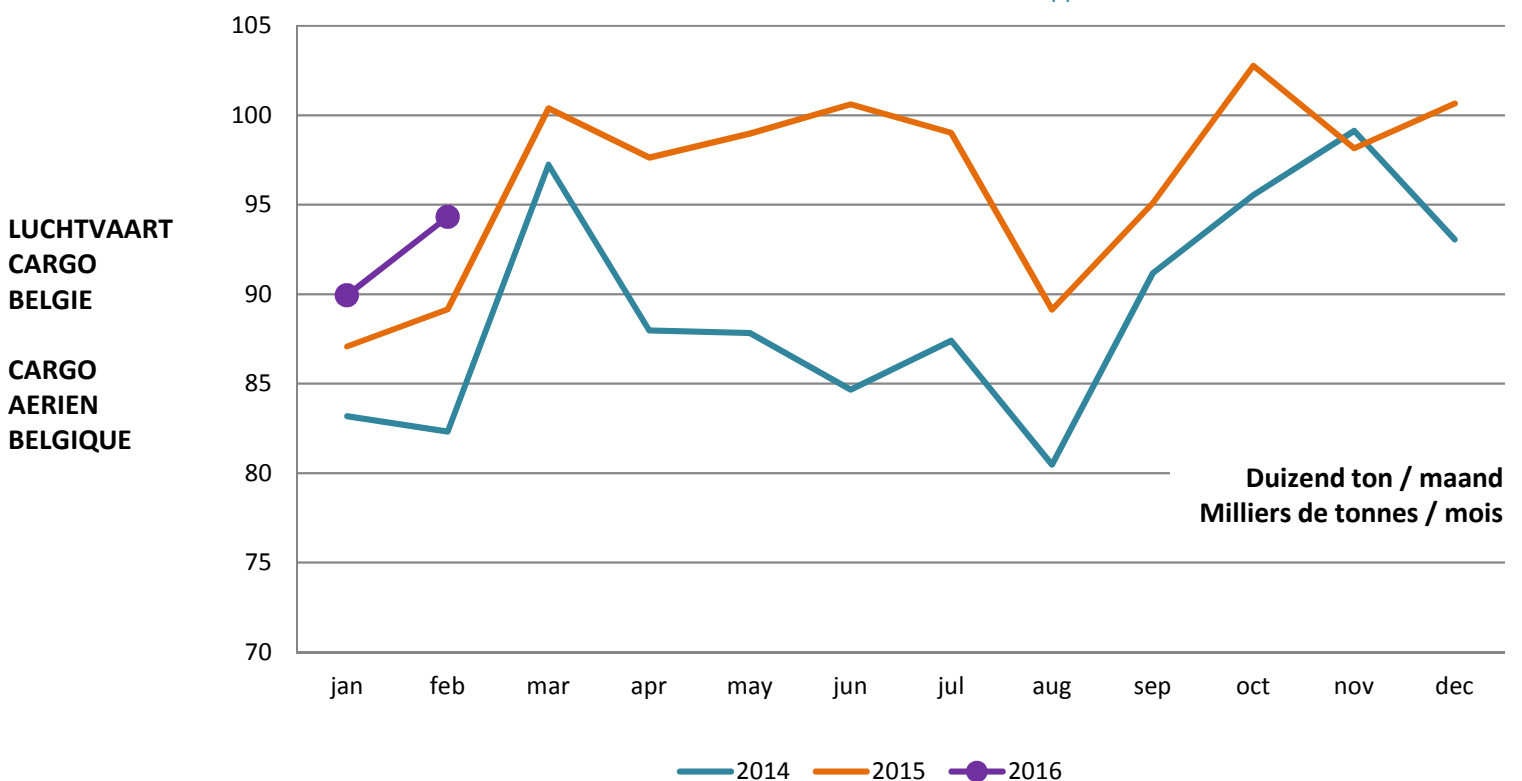
Bron: Vlaamse Havencommissie (Havens Antwerpen, Gent, Zeebrugge, Oostende)

Source: Vlaamse havencommissie (Ports Anvers, Gand, Zeebruges, Ostende)

Voor het internationale vervoer kent het totaal aantal ton cargo vervoerd op de Belgische luchthavens in februari 2016 een stijgende trend in vergelijking met februari 2015.

For international transport, the total number of tonnes of cargo transported by Belgian airports in February 2016 is increasing in comparison with February 2015.

Pour le transport international, le nombre total de tonnes de fret transportées sur les aéroports belges, au cours du mois de février 2016 est en augmentation par rapport au mois de février 2015.



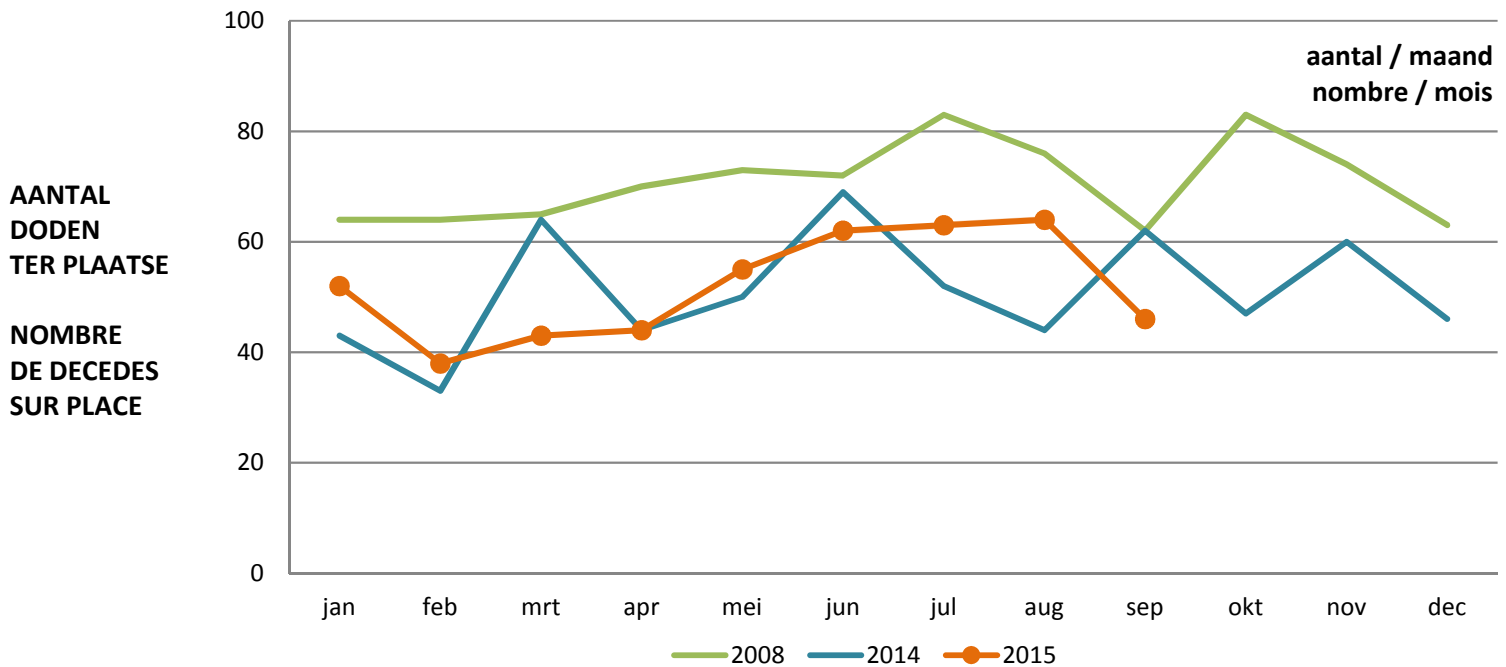
Bron: FOD M&V via Antwerp Airport, Brussels Airport, Brussels-South Charleroi Airport, International Airport Kortrijk-Wevelgem, Liège Airport, International Airport Ostend-Bruges

Source: SPF M&T via Antwerp Airport, Brussels Airport, Brussels-South Charleroi Airport, International Airport Kortrijk-Wevelgem, Liège Airport, International Airport Ostend-Bruges

Op de Belgische wegen was er in het derde trimester van 2015 een forse toename van 17 doden ter plaatse meer in vergelijking met dezelfde periode vorig jaar. (Bron: BIVV).

On Belgian roads, the third trimester recorded a large increase of 17 fatalities at the scene in relation to the same period last year (Source: IBSR/BIVV).

Sur les routes belges, le troisième trimestre a enregistré une forte augmentation de 17 tués sur place par rapport à la même période l'an dernier. (Source: IBSR).



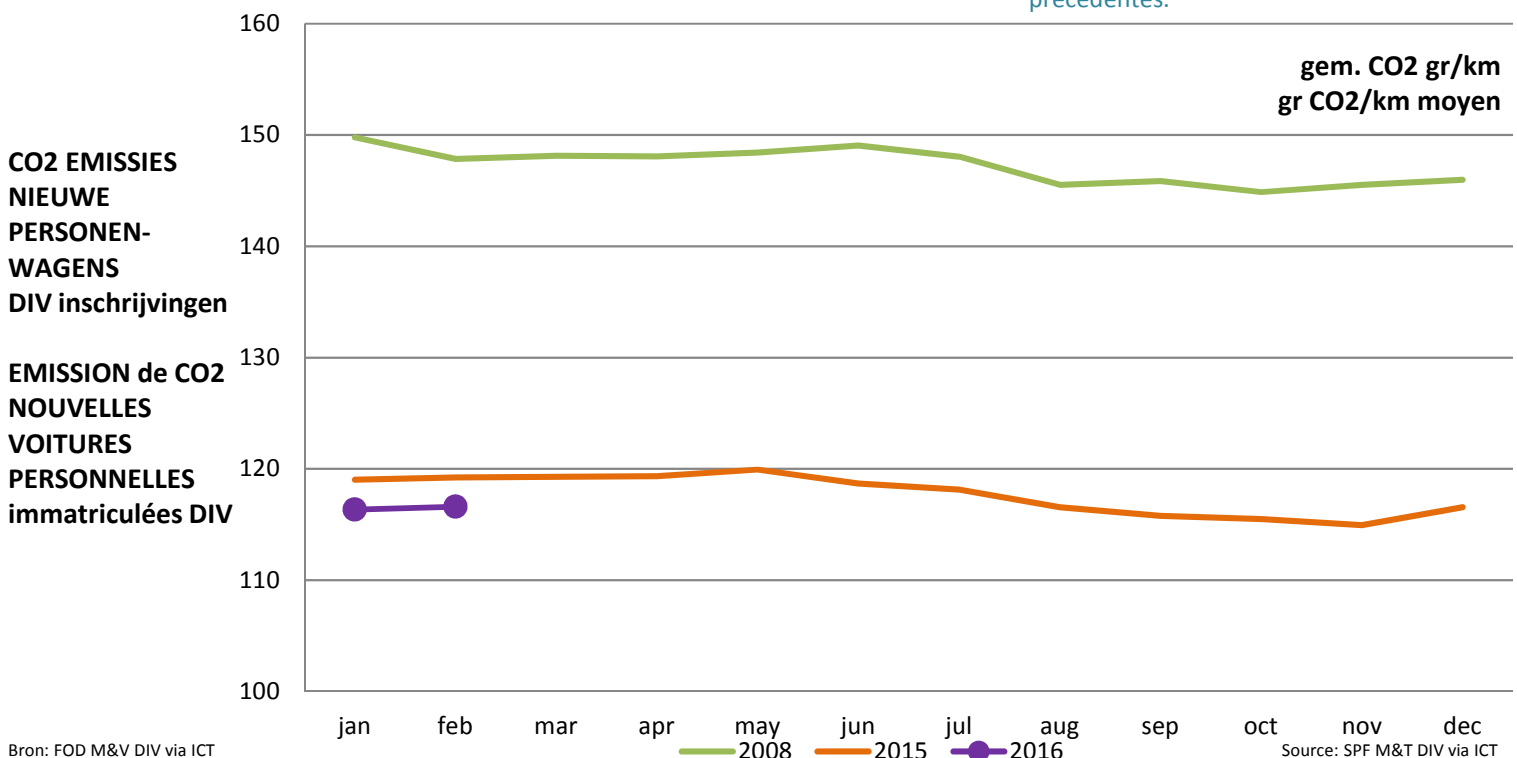
Bron: BIVV

Source: IBSR

Na stabilisatie van de gemiddelde CO2-emissie van nieuw ingeschreven personenwagens in het eerste semester van 2015, treedt er vanaf juni 2015 terug een duidelijke daling op. Dit patroon van een stabilisatie gevolgd door een continue daling manifesteert zich de laatste jaren gelijkaardig.

Following a stabilising of the average CO2 emissions of newly registered vehicles in the first part of 2015, a significant decrease has once again been noted from June 2015. This pattern of a stabilising followed by a continual decrease has also been noted in previous years.

Après une stabilisation des émissions moyennes de CO2 des voitures nouvellement immatriculées au cours du premier semestre 2015, une diminution significative se manifeste à nouveau à partir de juin 2015. Ce schéma d'une stabilisation suivie d'une diminution continue se manifeste également les années précédentes.



Bron: FOD M&V DIV via ICT

Source: SPF M&T DIV via ICT

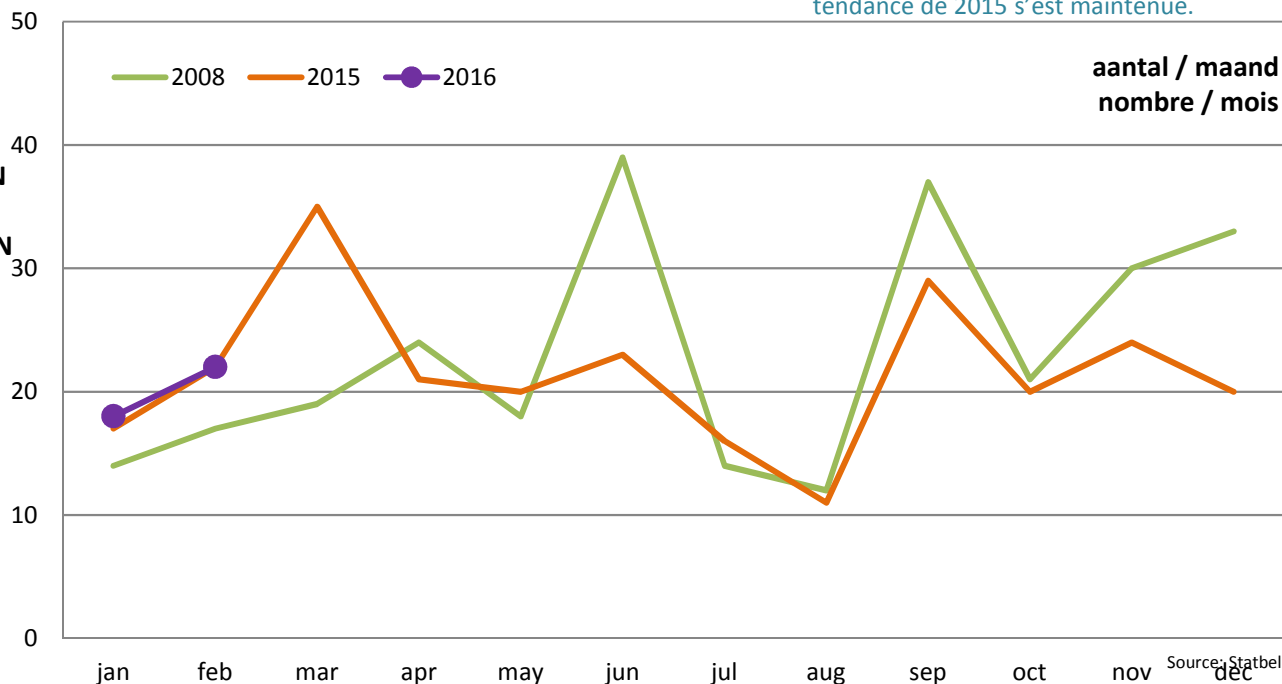
In 2015 werden in de vervoerssector 258 faillissementen geregistreerd. Met een maandgemiddelde van 21,5 daalden de faillissementscijfers voor het derde jaar op rij (tegenover maandgemiddelden van 24 in 2014, 28,3 in 2013 en 31,5 in het recordjaar 2012) en zijn ze iets gunstiger dan in het pre-crisisjaar 2008 (maandgemiddelde van 23,2). In de eerste 2 maanden van 2016 wordt de trend van 2015 aangehouden.

For 2015, 258 cases of bankruptcies were recorded in the transport sector. With an average of 21.5, the bankruptcy figures have reduced for the third year in a row (in comparison with a monthly average of 24 in 2014, 28.3 in 2013 and 31.5 for the record year of 2012) and are in some ways healthy in relation to 2008 prior to the crisis. In the course of the first 2 months of 2016, the trend for 2015 is maintained.

En 2015, 258 cas de faillites ont été répertoriés dans le secteur des transports. Avec une moyenne de 21,5, les chiffres de faillite ont diminué pour la troisième année de suite (en comparaison avec une moyenne mensuelle de 24 en 2014, 28,3 en 2013 et 31,5 pour l'année record 2012) et sont en quelque sorte salutaires par rapport à l'année 2008 précédant la crise. Au cours des 2 premiers mois de 2016, la tendance de 2015 s'est maintenue.

**FAILLISSEMENTEN
VERVOER-
ONDERNEMINGEN
(NACE 60, 61, 62)**

**FAILLITES
DE SOCIÉTÉS
DE TRANSPORT
(NACE 60, 61, 62)**



Bron: Statbel

Source: Statbel

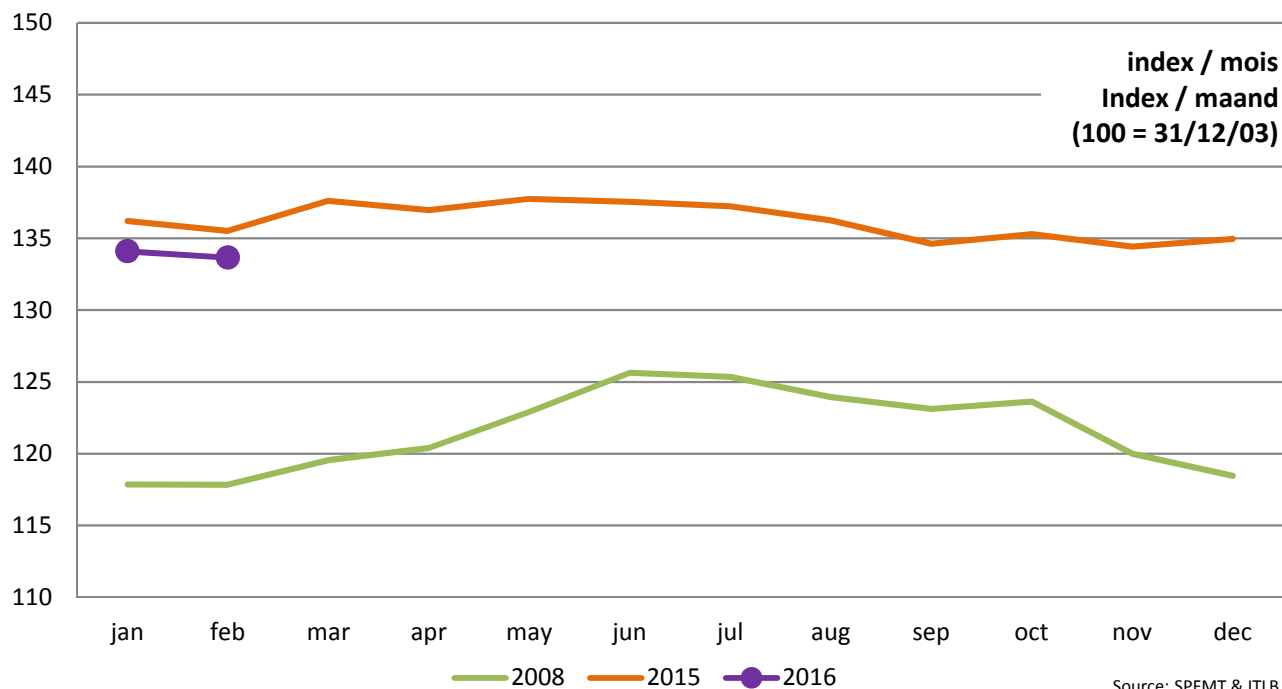
Ondanks de stijging van de loonkosten op 1 januari 2016, werd zowel op 1 januari 2016 als op 1 februari 2016 een daling van de kostprijsindex van het goederenvervoer over de weg vastgesteld. Deze daling is andermaal het gevolg van de dalende dieselprijzen door het overaanbod op de oliemarkten.

Despite the increase in salaries which occurred on 1 January 2016, a drop in the cost index of goods transport was noted on 1 January 2016 as well as 1 February 2016. This drop is again following the drop in the price of diesel due to the excess offer in the petrol market.

Malgré la hausse des salaires qui s'est produit le 1er janvier 2016, une baisse de l'index du prix de revient du transport routier de marchandises a été constatée tant au 1er janvier 2016 qu'au 1er février 2016. Cette baisse est encore une fois la suite de la diminution des prix du diesel par l'offre excédentaire sur les marchés pétroliers.

**KOSTPRIJS
WEGVERVOER
ITLB-index :
alg. nat. Vervoer**

**COÛT DU
TRANSPORT
ROUTIER
index ITLB :
transp. nat.
général**



Bron: FODMV & ITLB

Source: SPFMT & ITLB