



BEDRIJFSVOERTUIGENPARK

Stand van zaken op 31/12/2010

Nr 51

Maart 2011



Federale Overheidsdienst
Mobiliteit en Vervoer
Mobiliteit en Verkeersveiligheid

Publicaties v/d Dienst Mobiliteit van FOD Mobiliteit & Vervoer (vroeger Directie Wegen: Normen en Databanken)

Nr. 1 - Uitzonderlijk vervoer : Economische statistieken 1991	(tweetalig N/F, januari 1992)
Nr. 2 - Verkeerstellingen 1990	(N/F, oktober 1992)
Nr. 4 - Verkeerstellingen 1991	(N/F, september 1993)
Nr. 5 - Verkeerstellingen 1992	(N/F, december 1993)
Nr. 6 - Uitzonderlijk vervoer: Economische statistieken 1992 m. kosten analyse	(tweetalig N/F, oktober 1993)
Nr. 7 - Verslag over de Verkeerstellingen 1990 op de E-wegen in België	(N/F, nov. 1993, ingediend bij UNECE)
Nr. 8 - Verkeerstellingen 1993	(N/F december 1994)
Nr. 9 - Verkeerstellingen 1994	(N/F december 1995)
Nr. 10 - Kruispunten v/d hoofdwegen, met aanduiding v/h gem. dagverkeer	(N/F, inw. 4de uitgave, nov. 1997)
Nr. 11 - Verkeerstellingen 1995	(N/F, december 1996)
Nr. 12 - Verslag over de Verkeerstellingen 1995 op de E-wegen in België	(N/F, aug. 1997, ingediend bij UNECE)
Nr. 13 - Verkeerstellingen 1996	(N/F, december 1997)
Nr. 14 - Verkeerstellingen 1997	(N/F, oktober 1998)
Nr. 15 - Verkeerstellingen 1998	(N/F, augustus 1999)
Nr. 16 - Parkings en Nevenbedrijven langs de Autosnelwegen in België	(N/F, maart 1999)
Nr. 17 - Verkeerstellingen 1999	(N/F, augustus 2000)
Nr. 18 - Verkeerstellingen 2000	(N/F, augustus-december 2001)
Nr. 18b Verslag over de Verkeerstellingen 2000 op de E-wegen van België	(N/F, mei 2002, ingediend bij UNECE)
Nr. 19 - Uitzonderlijk Vervoer: Economische statistieken 1994-2001	(tweetalig N/F, maart 2002)
Nr. 20 - Verkeerstellingen 2001	(N/F, december 2002)
Nr. 21 - Opmeting van de jaarlijks afgelegde kilometers - 2002	(N/F, juni 2003)
Nr. 22 - Verkeerstellingen 2002	(N/F, september 2003)
Nr. 23 - Bedrijfsvoertuigenpark 2002 en 2003	(N/F, mei 2004)
Nr. 24 - Opmeting van de jaarlijks afgelegde kilometers – 2003	(N/F, september 2004)
Nr. 25 - Verkeerstellingen 2003	(N/F, september 2004)
Nr. 26 - Uitzonderlijk Vervoer : Economische statistieken 2003-2002	(tweetalig N/F, oktober 2004)
Nr. 27 - Bedrijfsvoertuigenpark 2004	(N/F, januari 2005)
Nr. 28 - Verkeerstellingen 2004	(N/F, september 2005)
Nr. 29 - Woordenboek voor Wegenbouw en Wegverkeer N/F en F/N	(herdruk van 1986, 2005 en 2010)
Nr. 30 - Opmeting van de jaarlijks afgelegde kilometers – 2004	(N/F, september 2005)
Nr. 31 - Bedrijfsvoertuigenpark 2005	(N/F, januari 2006)
Nr. 32 - Verkeerstellingen 2005	(N/F, voorlopig, november 2006)
Nr. 33 - Opmeting van de jaarlijks afgelegde kilometers – 2005	(N/F, oktober 2006)
Nr. 34 - Uitzonderlijk Vervoer : Economische statistieken 2005	(tweetalig N/F, december 2006)
Nr. 35 - Bedrijfsvoertuigenpark 2006	(N/F, februari 2007)
Nr. 35b Diagnostiek Woon-werkverkeer 2005	(N/F, maart 2007, voorl. okt. 2006)
Nr. 36 - Verslag over de Verkeerstellingen 2005 op de E-wegen in België	(N/F, mei 2007, ingediend bij UNECE)
Nr. 37 - Algemene Verkeerstellingen 2005 (vervolledigt brochure 32)	(N/F, augustus 2007)
Nr. 38 - Opmeting v/d jaarlijks afgelegde kilometers (incl. per Gewest) - 2006	(N/F, november 2007)
Nr. 39 - Verkeerstellingen 2006	(N/F, december 2007)
Nr. 40 - Bedrijfsvoertuigenpark 2007	(N/F, februari 2008)
Nr. 41 - Tellingen aan de Grensposten v/d Nationaliteit van Bedrijfsvoertuigen	(tweetalig N/F, juni 2008)
Nr. 42 - Uitzonderlijk Vervoer : Economische Statistieken 2006	(tweetalig N/F, augustus 2008)
Nr. 43 - Opmeting van de jaarlijks afgelegde kilometers – 2007	(N/F, september 2008)
Nr. 44 - Verkeerstellingen 2007	(N/F, november 2008)
Nr. 45 - Bedrijfsvoertuigenpark 2008	(N/F, september 2009)
Nr. 46 - Diagnostiek Woon-werkverkeer 2008	(N/F, januari 2010, voorl. juli 2009)
Nr. 47 - Opmeting van de jaarlijks afgelegde kilometers – 2008	(N/F, maart 2010)
Nr. 48 - Verkeerstellingen 2008	(N/F, april 2010)
Nr. 49 - Bedrijfsvoertuigenpark 2009	(N/F, mei 2010)
Nr. 50 - Opmeting van de jaarlijks afgelegde kilometers – 2009	(N/F, januari 2011)
Nr. 51 - Bedrijfsvoertuigenpark 2010	(N/F, maart 2011)

De reproductie van deze gegevens mag vrij gebeuren mits bronvermelding.

De Dienst Mobiliteit stelt het op prijs een kopie te ontvangen van het document waarin voormelde gegevens verwerkt zijn.

Dienst Mobiliteit, Vooruitgangstraat 56, 1210 Brussel

Tel : 02/277.38.80 - Fax : 02/277.40.16

ALGEMEEN

Deze brochure bevat de statistieken van het bedrijfsvoertuigenpark op **31 december 2010** – zoals tot in 2001 uitgegeven door het Secretariaat-generaal van het Ministerie van Verkeer en Infrastructuur. Alle bedrijfsvoertuigen voor het vervoer van personen of goederen, ingeschreven bij de Dienst voor Inschrijving van de Voertuigen (D.I.V.), zijn opgenomen, aanhangwagens en opleggers inbegrepen.

De gebruikte voertuigdefinities zijn deze van de D.I.V. (zie tabel hieronder). Deze definities zijn opgenomen in de nomenclatuur van het Nationaal Instituut voor de Statistiek (N.I.S.). Vanaf 2007 zijn deze definities in de tabellen aangevuld met de Europese categorieën van Richtlijnen 70/156 en 95/53 (types M1, N1, O1, enz.)

A. de **gemotoriseerde (of zelfrijdende) bedrijfsvoertuigen** maken deel uit van het «motorvoertuigenpark» (gepubliceerd door het N.I.S. op 1 augustus), hetgeen omvat :

1. de privé-wagens of personenwagens en gelijkaardige
(inbegrepen gemengde voertuigen, taxi's, ambulances, kampeerwagens, lijkwagens)
2. de autobussen en autocars (bedrijfsvoertuigen voor personenvervoer, ca 0,25 % v/h park)
3. de handelsvoertuigen (bedrijfsvoertuigen voor goederenvervoer, ca 10 % v/h park), te weten :
 - 3.1 de lichte vrachtauto's
 - 3.2 de vrachtwagens
 - 3.3 de tractoren, ook industriële of wegtractoren genoemd
4. de motoren (meer dan 50 cc)
5. de landbouw- of bosbouwtractoren
6. de speciale voertuigen (kranen, landbouw- en werfmachines, takelwagens, brandweerwagens..)

B. de **niet-gemotoriseerde bedrijfsvoertuigen** maken geen deel uit van het «motorvoertuigenpark», en omvatten de aanhangwagens en opleggers (bedrijfsvoertuigen voor goederenvervoer).

De tabellen met de definities van de codes voor de voertuigtypes (CAR_KIND) zijn hierna te vinden, samen met de codes voor de koetswerktypes (BUILD_UP, oude codes en codes bruikbaar sinds 8/2/2007).

Voor deze uitgave werd de verdeling en de koetswerktypes naar de grote “koetswerkgroepen” van tabel 3.x herzien, op basis van de definities van de BUILD_UP-groepen en -types die hierna aangegeven worden.

De evolutie 2009-2010 is nog gekenmerkt door een daling van sommige voertuigcategorieën, zowel onder invloed van de daling van het park door de crisis begin 2010 als onder invloed van de vernieuwing van het park eind 2010:

- daling v/h aantal trekkers (-0,8%), waar +0,5% groei per jaar was vastgesteld tot 2008 (-3,5% in 2009);
- kleine stijging voor opleggers (+0,5%), minder dan +2,4%/jaar sinds 2000 (+0,1% in 2009);
- daling v/h aantal gewone vrachtwagens (-0,4%), minder dan -0,6%/jaar sinds 2000 (-0,6% in 2009);
- stijging van de bestelwagens (+3,3%), gelijk aan het gemiddelde +3,4% sinds 2000 (+2,6% in 2009);
- stijging v/h aantal aanhangwagens (+3,2%), dicht bij het gemiddelde +3,5% sinds 2000 (+3,2% in 2009).

Het globaal laadvermogen van het park is van 4,49 naar 4,64 miljoen ton gegaan (+3,4%, voor -0,7% in 2009), vooral door de stijging van het laadvermogen van de vrachtwagens.

Voor bussen en autocars is er een lichte stijging (+0,8%), beter dan in 2009 (+0,5%).

De cijfers in verband met categorieën, energieverbruik en milieu worden ook per Gewest bepaald (tab. 5, 7.1)

Wij bedanken de Directie van de D.I.V. en de Directie Informatie- en Communicatietechnologie voor hun goede medewerking bij de samenstelling van deze uitgave.

Brussel, maart 2011
Dienst Mobiliteit

CODES VAN DE DIV voor de voertuigtypes (sinds midden 2010)

KIND	DESCRIPTION FRANCAISE	NEDERLANDSE BESCHRIJVING	DEUTSCHE BESCHREIBUNG
AA	BERLINE	SEDAN	STUFENHECKKLIMOUSINE
AB	VOITURE A HAYON ARRIERE	HATCHBACK	SCHRAGHECKKLIMOUSINE
AC	BREAK	STATIONWAGEN	KOMBILIMOUSINE
AD	COUPE	COUPE	COUPE
AE	CABRIOLET	CABRIOLET	KABRIOLIMOUSINE
AF	VEHICULE A USAGES MULTIPLES	VOERTUIG MEERDERE DOELEIND	MEHRZWECKFAHRZEUG
AR	REMORQUE NORMALE	AANHANGWAGEN	LASTANHANGER
AZ	AMBULANCE	ZIEKENWAGEN	KRANKENWAGEN
BC	AUTOBUS OU AUTOCAR	BUS OF CAR	LINIEN O. REISEBUS
BF	VEHICULE SERVICE INCENDIE	BRANDWEERWAGEN	FEUERWEHRFAHRZEUG
BP	VEHICULE LEGER BLINDE	LICHTE PANTSER	LEICHTER PANZERWAGEN
BR	REMORQUE POUR BATEAUX	BOOTAANHANGWAGEN	BOOTSANHANGER
CL	CORBILLARD	LJKAUTO	LEICHENWAGEN
CO	SEMI-REMORQUE CARAVANE	KAMPEEROPLEGGER	SATTELWOHNANHANGER
CR	CARAVANE	KAMPEERAANHANGWAGEN	WOHNANHANGER
CT	CAMIONNETTE	LICHTE VRACHTWAGEN	LEICHTER LASTKRAFTWAGEN
CV	CAMION	VRACHTWAGEN	LASTKRAFTWAGEN
DT	DEPANNEUSE	TAKELWAGEN	ABSCHLEPPWAGEN
FA	VEHICULE A USAGES MULTIPLES	VOERTUIG MEERDERE DOELEIND	MEHRZWECKFAHRZEUG
KG	VEHICULE GRUE	KRAANAUTO	KRANWAGEN
L1	CYCLOMOTEUR <25 km/h	SNORFIETS <25 km/u	MOPED <25 km/h
L2	CYCLOMOTEUR 25-45 km/h	BROMFIETS 25-45 km/u	MOPED 25-45 km/h
L3	MOTOCYCLETTE	MOTORFIETS	KRAFTRAD
L4	MOTOCYCLETTE AVEC SIDECAR	MOTORFIETS MET SIDECAR	KRAFTRAD MIT BEIWAGEN
L5	TRICYCLE A MOTEUR	DRIEWIELER MET MOTOR	DREIRADRIGES KRAFTFAHRZEUG
L6	QUADRICYCLE A MOTEUR	VIERWIELER MET MOTOR	VIERRADRIGES KRAFTFAHRZEUG
L7	QUADS	QUADS	QUADS
LA	MATERIEL AGRICOLE	LANDBOUWMATERIEEL	LANDMASCHINEN
LC	CAMION LENT	TRAGE VRACHTWAGEN	LANGSAMER LASTKRAFTWAGEN
LS	VEHICULE LENT MIXTE	TRAGE DUBBEL GEBRUIK	LANGSAMER KOMBIWAGEN
LT	CAMIONNETTE LENTE	TRAGE LICHTE VRACHTWAGEN	LANGSAMER KLEINLASTKRAFTW.
LV	VEHICULE LENT	TRAGE PERSONENAUTO	LANGSAMER PERSONENKRAFTW.
M2	MOTOCYCLETTE	MOTORFIETS	KRAFTRAD
ML	MOTOCULTEUR	LANDBOUWMOTOR	EINACHSSCHLEPPER
MM	MOISSONNEUSE	MAAIMACHINE	MAHMASCHINE
MT	MATERIEL INDUSTRIEL	BEDRIJFSMATERIEEL	ARBEITSMASCHINEN
OA	SEMI-REMORQUE LENTE	TRAGE OPLEGGER	LANGSAMER SATTELANHANGER
OM	MINIBUS	MINIBUS	KLEINBUS
OR	REMORQUE OUTIL	WERKTUIGAANHANGWAGEN	GERATETRANSPORT-ANHANGER
OS	SEMI-REMORQUE NORMALE	OPLEGGER	LASTSATTELANHANGER
PR	REMORQUE POUR PLANEURS	ZWEEFVLIEGTUIGAANHANGWAG	SEGELFLUGZEUGANHANGER
RL	REMORQUE LENTE	TRAGE AANHANGWAGEN	LANGSAMER ANHANGER
SA	AUTOCARAVANE	KAMPEERWAGEN	WOHNMOBIL
SB	VEHICULE BLINDE	GEPANTSERD VOERTUIG	BESCHUSSGESCHUTZTES FAHRZ.
SC	AMBULANCE	ZIEKENWAGEN	KRANKENWAGEN
SD	CORBILLARD	LJKWAGEN	LEICHENWAGEN
SE	CARAVANE SPECIALE	BIJZONDERE CARAVAN	
SF	VEHICULE SPECIAL	SPECIAAL VOERTUIG	SPEZIALES FAHRZEUG
SW	VOITURE MIXTE	AUTO DUBBEL GEBRUIK	KOMBIWAGEN
TB	TROLLEYBUS	TROLLEYBUS	OBERLEITUNGSOMNIBUS
TL	TRACTEUR AGRICOLE/SYLVICOLE	LANDBOUWTRACTOR	LAND/FORSTWIRTSCHAFTL.ZUGM.
TP	ALL TYPES	ALL TYPES	ALL TYPES
TR	TRACTEUR (DE SEMI-REMORQUE	TREKKER (VOOR OPLEGGER)	STRASSENZUGMASCHINE
TT	VEHICULE LENT (APRES TRANSF.	TRAAG VOERTUIG (NA OMVORMIN	LANGSAMES FAHRZEUG
VC	AUTOCARAVANE	KAMPEERAUTO	WOHNMOBIL
VP	VOITURE PERSONNELLE	PERSONENAUTO	PERSONENKRAFTWAGEN

Koetswerkgroepen gebruikt in Tabel 3.x	BUILD UP group	Groupes de carrosseries utilisés dans les Tableaux 3.x	BUILD UP group
Gewoon type	GEW	Type courant	GEW
Koel of verwarmd vervoer	KOW	A température dirigée	KOW
Tankwagens voor eetbare producten	EET	Citernes pour produits alimentaires	EET
Tankwagens voor niet eetbare producten	TKN	Citernes pour produits non-alimentaires	TKN
Bijzonder koetswerk	BYZ	Carrosserie spéciale	BYZ
Autobus of autocar (bij BYZ geteld)	BUS	Autobus ou autocar (assimilé à BYZ)	BUS
Niet gepreciseerd koetswerk	NPR	Carrosserie non précisée	NPR

Beschrijving van het koetswerk (oude codes)	Old codes BUILD UP	Description de la carrosserie (anciens codes)	Group BUILD UP	Equivalent new codes
onbepaald	00	non précisé	NPR	
autocar	01	autocar	BUS	H5, H6, H7, H8
openbare busdienst	02	service public bus	BUS	H1, H2, H3, H4
privébusdienst	03	service bus privé	BUS	H1 ... H8
taxidienst	04	service de taxi	GEW	no code (plate TX)
diensten voor verhuur van auto's met chauffeur	05	location de voiture avec chauffeur	GEW	no code (cfr owner ?)
niet aan machtiging onderworpen personenvervoer	06	transport de personne non soumis à autorisation	GEW	no code (cfr owner ?)
lesvoertuig van rijkschool	07	véhicule auto-école	GEW	no code (cfr owner ?)
Brandweer, politie, leger, civiele bescherming (met pomp, ladder, tank,...)	08	Pompier, police, armée, protection civile (pompe, échelle, citerne,...)	GEW	G1
trekker voor oplegger	09	tracteur de semi-remorque	BYZ	no code (CAR_KIND = TR)
gesloten koetswerk met ruiten, achterste deur	10	carrosserie vitrée et fermée porte arrière	GEW	A1
gesloten koetswerk met platen, achterste deur	11	carrosserie tôle et fermée porte arrière	GEW	A1
met zeildoek	12	bâché	GEW	D3
verhuiswagen	13	tapissière	GEW	A1, B1, D4
klimaatwagen	14	isotherme	GEW	A2, B2
diepvrieswagen	15	réfrigérant	KOW	A3, A4, B3, B4
koelwagen	16	frigorifique	KOW	A3, B3
tankwagens (witte producten)	17	citerne (produits blancs)	TKN	E3 (fix ADR), E6 (tip ADR)
tankwagens (zwarte producten)	18	citerne (produits noirs)	TKN	E2 (fix no ADR), E5 (tip not ADR)
tankwagens (chemische producten)	19	citerne (produits chimiques)	TKN	E2 (fix no ADR), E3 (fix ADR), E5 (tip not ADR), E6 (tip ADR)
tankwagens (voedingsproducten : melk)	20	citerne (produits d'alimentation : lait)	EET	E1, E4
tankwagens (voedingsproducten : stroop)	21	citerne (produits d'alimentation : mélasse)	EET	E2 (no ADR), E5 (tip, not ADR)
voertuig met stortbak	22	véhicule à trémies	GEW	C3, D2
platform met zijkanalen	23	plateau avec à côtés	GEW	D1
platform zonder zijkanalen	24	plateau sans à côtés	GEW	D1
mobiel platform	25	plateau mobile	GEW	D5
platform voor containers 6-9m	26	plateau pour conteneurs 6-9m	GEW	D5
platform voor containers 9-12m	27	plateau pour conteneurs 9-12m	GEW	D5
platform voor containers + 12m	28	plateau pour conteneurs +12m	GEW	D5
exclusief transport van containers	29	transport exclusif de conteneurs	GEW	D5
verlaagd platform nuttig laadvermogen > 20T	30	plateau surbaissé charge utile > 20T	GEW	D6 (tons not cited)
laadbak	31	benne	GEW	C1, C2
stroomgenerator of compressor	32	groupe électrogène ou compresseur	BYZ	F6
takelwagen op onderstel personenwagen	33	dépanneuse sur châssis voiture	BYZ	code suppressed (cfr CAR_KIND = DT)
takelwagen op onderstel vrachtwagen	34	dépanneuse sur châssis camion	BYZ	code suppressed (cfr CAR_KIND = DT)
takelwagen op onderstel zware vrachtwagen	35	dépanneuse sur camion lourd	BYZ	code suppressed (cfr CAR_KIND = DT)
kraan	36	grue	BYZ	code suppressed (cfr CAR_KIND = KG)
transport gevaarlijke goederen	37	transport ADR	TKN	E3 (citerne fix), E6 (tip)
traag voertuig	49	véhicule lent	NPR	code suppressed (cfr CAR_KIND = LT, LC, RL, OA)
niet classificeerbaar of onvolledig	50	non classifiable ou incomplet	NPR	A4, A5, B4, D7, F1...F5, F7...F9, G2...G7, G0

Beschrijving van het koetswerk (codes bruikbaar vanaf 8/2/2007)	New codes BUILD UP	Description de la carrosserie (codes utilisables depuis le 8/2/2007)	New codes BUILD UP	Equivalent old codes
onbepaald		non précisé	NPR	
Gesloten vrachtauto (gesloten of beglaasde wanden)	A1	Fourgon (vitré ou tôle)	GEW	10, 11, 13
Isotherm gesloten vrachtauto zonder koelgroep (al dan niet met ATP-attest)	A2	Fourgon isotherme sans groupe frigo (avec ou sans attestation ATP)	GEW	14
Isotherm gesloten vrachtauto met koelgroep (al dan niet met ATP-attest)	A3	Fourgon isotherme avec groupe frigo (avec ou sans attestation ATP)	KOW	15, 16
Isotherm gesloten vrachtauto met verwarming (al dan niet met ATP-attest)	A4	Fourgon isotherme chauffé (avec ou sans attestation ATP)	KOW	15 (?), 50
Gepantserde gesloten vrachtwagen	A5	Fourgon blindé	GEW	50
Gesloten opbouw (aluminium, polyester, plywood,...)	B1	Caisse fermée (aluminium, polyester, plywood,...)	GEW	13
Isotherm gesloten opbouw zonder koelgroep (al dan niet met ATP-attest)	B2	Caisse fermée isotherme sans groupe frigo (avec ou sans attestation ATP)	GEW	14
Isotherm gesloten opbouw met koelgroep (al dan niet met ATP-attest)	B3	Caisse fermée isotherme avec groupe frigo (avec ou sans attestation ATP)	KOW	15, 16
Isotherm gesloten opbouw met verwarming (al dan niet met ATP-attest)	B4	Caisse fermée isotherme chauffée (avec ou sans attestation ATP)	KOW	15 (?), 50
Kiepbak met schotten (achterwaarts, eventueel ook zijwaarts kiepend)	C1	Benne basculante avec ridelles (basculant longitudinalement ou latéralement)	GEW	31
Kiepbak met vaste wanden (achterwaarts, eventueel ook zijwaarts kiepend)	C2	Benne basculante avec parois fixes (basculant longitudinalement ou latéralement)	GEW	31
Kiepbak met onderlosser	C3	Benne basculante à fond ouvrant (véhicule à trémie)	GEW	22
Vast laadvlak (met of zonder schotten)	D1	Plateau fixe (avec ou sans ridelles)	GEW	23-24
Vast laadvlak met onderlosser (tremelvoertuig)	D2	Plateau fixe à fond ouvrant (véhicule à trémie)	GEW	22
Laadvlak met huifzeilopbouw	D3	Plateau bâché	GEW	12
Laadvlak met schuifzeilopbouw	D4	Plateau rideau coulissant	GEW	13
Onderstel voor wisselbare opbouw (containers,...)	D5	Châssis pour structures amovibles (conteneurs,...)	GEW	25, 26, 27, 28, 29
Laadvlak - dieplader	D6	Plateau surbaissé	GEW	30
Laadvlak - uitschuivend	D7	Plateau extensible	GEW	50
Vaste tank voor vervoer voedingsproducten (niet ADR)	E1	Citerne fixe pour transport produits alimentaires (non ADR)	EET	20
Vaste tank voor vervoer niet-voedingsproducten (niet ADR)	E2	Citerne fixe pour transport produits non-alimentaires (non ADR)	TKN	18, 19, 21
Vaste tank voor ADR-vervoer	E3	Citerne fixe pour transport ADR	TKN	17, 19, 37
Kiepende tank voor vervoer voedingsproducten (niet ADR)	E4	Citerne basculante pour transport produits alimentaires (non ADR)	EET	20
Kiepende tank voor vervoer niet-voedingsproducten (niet ADR)	E5	Citerne basculante pour transport produits non-alimentaires (non ADR)	TKN	18, 19, 21
Kiepende tank voor ADR-vervoer	E6	Citerne basculante pour transport ADR	TKN	17, 19, 37
Vervoer levende dieren (groot, klein en pluimvee, paarden, duiven,...)	F1	Transport d'animaux vivants (grande et petite bétailière, volaille, chevaux, pigeons,...)	BYZ	50
Vervoer van voertuigen (exclusief takel- en bergingsvoertuig)	F2	Transport de véhicules (dépanneuses exclues)	BYZ	50
Drankvervoer	F3	Transport de boissons (casier)	EET	50
Vervoer van glas, ramen, panelen,...	F4	Transport de vitres, châssis, panneaux,...	BYZ	50
Betonmixer en betonpomp	F5	Bétonnière et pompe à béton	BYZ	50
Stroomaggregaat of compressor	F6	Groupe électrogène ou compresseur	BYZ	32
Vuilniswagen (huishoudelijk en industrieel afval)	F7	Benne à ordures (ménagères et industrielles)	BYZ	50
Reinigingswagen (straatveger, sproeiwagen, kolkenzuiger, ...)	F8	Nettoyeuse de voirie (balayeuse, arroseuse, aspirateur de boue, ...)	BYZ	50
Hoogwerker (met uitschuifbare of uitvouwbare werkbak of bordes, ladderwagens, verhuisliften,...)	F9	Élévateur à nacelle (télescopique ou dépliable, élévateurs de déménagement, véhicules à échelle,...)	BYZ	50
Brandweer, politie, leger, civiele bescherming (met pomp, ladder, tank,...)	G1	Pompier, police, armée, protection civile (pompe, échelle, citerne,...)	BYZ	8
Winkelwagen	G2	Véhicule magasin	BYZ	50
Kermiswagen	G3	Véhicule forain	BYZ	50
Amfibievoertuig	G4	Véhicule amphibie	BYZ	50
Voertuigopbouw of -ombouw voor reclame-, promotiedoeleinden, evenementen, demonstraties,...	G5	Carrosserie ou transformation d'un véhicules à des fins publicitaires, promotionnelles, événements, démonstrations, ...)	BYZ	50
Gecombineerd weg-/spoorvoertuig	G6	Véhicule combiné route/rail	BYZ	50
Unieke opbouw / uniek exemplaar	G7	Carrosserie spéciale / exemplaire unique	BYZ	50
Andere & Divers	G0	Autres & Divers	NPR	50
Stadsbus - enkeldeks	H1	urbain - sans impériale	BUS	02, 03
Stadsbus - dubbeldeks	H2	urbain - à impériale (deux étages)	BUS	02, 03
Stadsbus - geleed enkeldeks	H3	urbain - articulé sans impériale	BUS	02, 03
Stadsbus - geleed dubbeldeks	H4	urbain - articulé à impériale (deux étages)	BUS	02, 03
Reisbus - enkeldeks	H5	tourisme - sans impériale	BUS	01, 03
Reisbus - dubbeldeks	H6	tourisme - à impériale (deux étages)	BUS	01, 03
Reisbus - geleed enkeldeks	H7	tourisme - articulé sans impériale	BUS	01, 03
Reisbus - geleed dubbeldeks	H8	tourisme - articulé à impériale (deux étages)	BUS	01, 03

IN HET BEDRIJFSVOERTUIGENPARK OPGENOMEN VOERTUIGTYPES

(volgens de codes van de DIV, voertuigen met transitplaten inbegrepen)

>> personenvervoer

Bussen en autocars (BC)

>> goederenvervoer ...

Bestelwagens (CT en FA)

inbegrepen de trage bestelwagens (LT)

Vrachtwagens (CV)

inbegrepen de trage vrachtwagens (LC)

Trekkers voor opleggers (TR)

Aanhangwagens (AR)

inbegrepen de trage aanhangwagens (RL)

Opleggers (OS)

inbegrepen de trage opleggers (OA)

... met onderscheid v/d volgende koetswerktypes :

Gewone types

met ruiten (10), platen (11), zeildoek (12), verhuiswagen (13)

met platform (23,24,25), platform voor containers (26,27,28,29)

laadbak (31)

Regelbare temperatuur

klimaatwagen (14), diepvrieswagen (15), koelwagen (16)

Tankwagen voor levensmiddelen

melk (20) of stroop (21)

Tankwagen voor niet-levensmiddelen

witte (17), zwarte (18) of chemische (19) producten

Speciaal onderstel

met stortbak (22), stroomgenerator/compressor (32)

met takelwagen (33,34,35), kraan (36) of voor gevaarlijke stoffen (37)

Andere koetswerktypes

trage voertuigen (49),

niet classificeerbaar of onvolledig (50), of onbepaald (00 of andere)

Opmerkingen :

1. De gedetailleerde definities van de voertuigtypes worden hieronder weergegeven.
2. Vanaf 2003 zijn de trage vrachtwagens en bestelwagens (codes resp. LC en LT) inbegrepen in de tabel van de vrachtwagens en bestelwagens, en de koetswerkcode 50 («onvolledig») bij de "Andere koetswerktypes".

DEFINITIES VAN HET BEDRIJFSVOERTUIGENPARK

De voertuigdefinities gebruikt door de DIV zijn deze van de Belgische wetgeving, zoals opgenomen in het « *Algemeen Reglement betreffende de technische eisen waaraan elk voertuig te land, de onderdelen ervan, evenals de veiligheidstoebehoren moeten voldoen.* » (K.B. van 15 maart 1968, inbegrepen de wijzigingen, zie [/http://www.juridat.be/cgi_loi/loi_N.pl?cn=1968031530](http://www.juridat.be/cgi_loi/loi_N.pl?cn=1968031530)), definities waarnaar hieronder wordt verwezen met de afkorting TR.

0. Nationale definities betreffende de maximale toegelaten massa (tabel 5), laadvermogen (tabel 2 en 3) en tarragewicht (tabel 6)

- * Het begrip hoogste toegelaten massa [maximale toegelaten massa] verwijst naar de technisch toelaatbare massa, eventueel beperkt ingevolge de bepalingen van artikel 32 van dit besluit (TR art. 1 § 2 27°).
Men merkt op dat “artikel 32” (vereist door de beperkingen van de berekeningsnorm voor de bruggen NBN 5, toegepast in België van 1926 tot 1993 vóór de norm NBN B03-101) in feite samengesteld is uit art. 32 voor de keuringen van vóór 1986 en uit art. 32bis voor die erna.
- * Het begrip technisch toelaatbare massa verwijst naar de maximale totale massa van het voertuig, bepaald in functie van de weerstand van het chassis en van de andere organen van het voertuig (TR art. 1 § 2 26°).
- * Het begrip laadvermogen verwijst naar de op het voertuig toegelaten lading, bepaald met inachtneming van de maximale toegelaten massa, het tarragewicht, de eigen massa op de grond onder ieder van de assen, of, voor sommige aanhangwagens op het steunpunt, en desgevallend op de minimale massa op de grond onder de vooras (TR art. 1 § 2 29°).
Dit komt overeen met de internationale definitie van « het door de bevoegde instanties in het land van registratie als maximum toelaatbaar verklaarde gewicht van de lading » (ECE/UNO).
- * Het begrip eigen massa [tarragewicht] verwijst naar de massa van het rijklare voertuig met carrosserie, uitrusting en toebehoren, dat brandstof, water en smeerolie ingenomen heeft, echter zonder inbegrip van vervoerde personen of goederen [...] (TR art. 1 § 2 28°)

1. Nationale definities betreffende de bedrijfsvoertuigen voor goederenvervoer (tabellen 1 tot 7)

- 1.1 Het begrip “lichte vrachtauto” [of *bestelwagen*] verwijst naar elke auto opgevat en gebouwd voor het vervoer van zaken waarvan de hoogste toegelaten massa 3.500 kg niet overschrijdt (TR art 1 §2 5°)
Men merkt op dat de registratie van een bestelwagen foutief is indien de “technisch toegelaten massa” hoger is dan de “maximale toegelaten massa” van 3500 kg : deze 2 massa’s dienen gelijk te zijn volgens de definities hierboven (art. 32 behandelt de bestelwagens niet).
- 1.2 Het begrip «vrachtauto» [of *vrachtwagen*] verwijst naar elke auto opgevat en gebouwd voor het vervoer van zaken waarvan de hoogste toegelaten massa 3.500 kg overschrijdt (TR art 1 §2 6°)
- 1.3 Het begrip «tractor» [of *trekker*] verwijst naar elke auto opgevat en gebouwd voor het trekken van een oplegger (TR art 1 §2 7°).
- 1.4 Het begrip «aanhangwagen» verwijst naar elk voertuig dat bestemd is om door een ander te worden voortbewogen (TR art 1 §2 14°).
In de tabellen van deze brochure, wordt de term « aanhangwagen» in de strikte zin toegepast, waarbij de opleggers uitgesloten worden.

- 1.5 Het begrip «oplegger» verwijst naar elke aanhangwagen zonder vooras, waarvan het voorste gedeelte steunt op het trekkend voertuig door middel van een specifiek dragende koppeling of waarvan de maximale massa op het steunpunt, gedragen door het trekkend voertuig, 2000 kg overschrijdt, zo het een aanhangwagen betreft getrokken door een voertuig bedoeld in punt 7 hiervoor [*tractor NVDR*], of 1000 kg voor de andere aanhangwagens (TR art 1 §2 17°).

2. Nationale definities betreffende de bedrijfsvoertuigen voor personenvervoer (tabellen 1 en 8)

Het begrip «autobus» of «autocar» verwijst naar elke auto opgevat en gebouwd voor het vervoer van personen, die noch een personenauto, noch een auto voor dubbel gebruik, noch een minibus is. Het begrip «autobus» is voorbehouden voor de voertuigen slechts gebezigd voor geregeld vervoer of bijzondere vormen van geregeld vervoer van personen (K.B. van 21/05/87) (TR art 1 §2 8°)

Dit laat ons toe volgende categorieën te preciseren, opgenomen in de «privé wagens» van het NIS :

- Het begrip «personenauto» verwijst naar elke auto waarvan de binnenruimte uitsluitend is opgevat en gebouwd voor het vervoer van personen en die, bij gebruik voor het bezoldigde vervoer van personen [*zoals taxi's of huurwagens, NVDR*], ten hoogste acht plaatsen mag bevatten, zonder die van de bestuurder (TR art 1 §2 2°).
- Het begrip «auto voor dubbel gebruik» verwijst naar elke auto opgevat voor het vervoer van personen en zaken die, bij het gebruik voor het bezoldigde vervoer van personen, ten hoogste acht plaatsen mag bevatten, zonder die van de bestuurder (TR art 1 §2 3°).
- Het begrip «minibus» verwijst naar elke auto opgevat en gebouwd voor het vervoer van personen, die bij gebruik voor het bezoldigde vervoer van personen, ten hoogste acht plaatsen mag bevatten, zonder die van de bestuurder, en die voorzien is van een carrosserie van hetzelfde type als dat van lichte vrachtauto's of autobussen (TR art 1 §2 4°).

3. Nationale definities voor andere bedrijfsvoertuigen (zie tabel 1)

Bij de reeds gedefinieerde bedrijfsvoertuigen dient soms nog alle of een deel van andere categorieën gevoegd te worden. Tabel 1 geeft hier de takelauto's en de kampeeraanhangwagens weer.

- Het begrip “takelauto” verwijst naar elk voertuig dat bij normaal gebruik bestemd is voor het ontruimen van de openbare weg door het wegvoeren of het takelen van bij ongeval beschadigde of defecte voertuigen. Een voertuig dat enkel bij gelegenheid met dit doel wordt aangewend kan niet als een takelauto beschouwd worden. Nochtans mag een laadvlak aanwezig zijn op voorwaarde dat het voertuig tenminste uitgerust is met 1 vaste windas en 2 al dan niet vaste laadbruggen (TR art 1 §2 23°)
- Het begrip “kampeeraanhangwagen” verwijst naar elke aanhangwagen die gebouwd of omgebouwd is voor het verblijf van personen en waarvan de binneninrichting blijvend aan het koetswerk bevestigd is (TR art. 1 §2 36°)

4. Definities van bedrijfsvoertuigen volgens de Europese richtlijnen (tabel 5)

De classificatie van de Europese Unie (Richtlijn 70/156 en updates) is opgenomen in art. 1 van het voornoemde Technisch Reglement (TR). Dit onderscheidt de categorieën M, N en O op basis van de "technisch toelaatbare maximummassa in beladen toestand", als volgt :

M : Voor het vervoer van passagiers ontworpen en gebouwde motorvoertuigen met tenminste 4 wielen

M1 Voor het vervoer van passagiers ontworpen en gebouwde voertuigen met ten hoogste 8 zitplaatsen, die van de bestuurder niet meegerekend.

Deze voertuigen zijn volgens type verdeeld in personenwagens (AA, AB...), zie codes DIV.

M2 Voor het vervoer van passagiers ontworpen en gebouwde voertuigen met meer dan 8 zitplaatsen, die van de bestuurder niet meegerekend, en met een maximale massa van ten hoogste 5 ton.

M3 Voor het vervoer van passagiers ontworpen en gebouwde voertuigen met meer dan 8 zitplaatsen, die van de bestuurder niet meegerekend, en met een maximale massa van meer dan 5 ton.

De voertuigen M2 en M3 [respectievelijk kleine en grote bussen en cars] hebben subcategorieën [hier niet gebruikt] :

- a) voor de voertuigen met een capaciteit van meer dan 22 passagiers, de bestuurder niet inbegrepen :
 - Klasse I voertuigen gebouwd met ruimte voor staande passagiers, zodat passagiers vaak kunnen in- en uitstappen;
 - Klasse II voertuigen hoofdzakelijk bestemd voor het vervoer van zittende passagiers en ontworpen voor het vervoer van staande passagiers in het gangpad en/of op een zone die overeenkomt met maximaal twee dubbele zitplaatsen;
 - Klasse III voertuigen uitsluitend gebouwd voor het vervoer van zittende passagiers;
- b) voor voertuigen met een capaciteit van maximaal 22 passagiers, de bestuurder niet meegerekend :
 - Klasse A voertuigen bestemd voor het vervoer van staande passagiers; een voertuig van deze klasse heeft zitplaatsen en moet zones voor staande passagiers hebben;
 - Klasse B voertuigen bestemd voor het vervoer van zittende passagiers; een voertuig van deze klasse heeft geen enkele voorziening voor staande passagiers.

N : Voor het vervoer van goederen bestemde motorvoertuigen op ten minste vier wielen, alsmede dergelijke voertuigen op drie wielen met een maximale massa van meer dan 1 ton

N1 Voertuigen ...met een maximale massa van ten hoogste 3,5 ton.

N2 Voertuigen ...met een maximale massa van meer dan 3,5 ton, doch niet meer dan 12 ton.

N3 Voertuigen ...met een maximale massa van meer dan 12 ton.

O : Aanhangwagens (met inbegrip van opleggers)

O1 Aanhangwagens met een maximale massa van ten hoogste 0,75 ton.

O2 Aanhangwagens met een maximale massa van meer dan 0,75 ton, doch niet meer dan 3,5 t.

O3 Aanhangwagens met een maximale massa van meer dan 3,5 ton, doch niet meer dan 10 t.

O4 Aanhangwagens met een maximale massa van meer dan 10 ton.

5. EUROSTAT-definities voor het goederenvervoer (tabel 3)

- * Een vrachtwagen van het gewone type is «ieder motorrijtuig of iedere aanhangwagen voor een motorrijtuig voorzien van een laadbak of laadvloer voor het vervoer van goederen, zonder speciale inrichting voor het vervoer van bepaalde goederen, niet inbegrepen zijn alle voertuigen waarvan het gewicht of de afmetingen de wettelijke bepalingen te boven gaan» (EUROSTAT)
- * Een voertuig voor koel of verwarmd vervoer (of voertuig met geregelde of gecontroleerde temperatuur) is «elk voertuig dat uitgerust is met installaties voor geïsoleerd vervoer, koel vervoer of verwarmd vervoer» (EUROSTAT)
- * Een tankwagen (tankauto) is «elk (motor)rijtuig voorzien van één of meerdere tanks, ingericht voor het vervoer in vracht van vloeistoffen of gasvormige stoffen» (EUROSTAT) Het gaat ofwel om tanks voor eetbare producten (voedingsproducten zoals melk, water, bier, wijn, plantaardige oliën) ofwel om tanks voor niet-eetbare producten (olieproducten of chemische producten).
- * De andere voertuigen met bijzonder koetswerk zijn alle andere voertuigen die «speciaal gebouwd of ingericht zijn voor het vervoer van bepaalde goederen, met uitzondering van de hierboven vermelde bijzondere voertuigen» (EUROSTAT).

Bedrijfsvoertuigenpark

Toestand op 31 / 12 / 2010

Tabel 1 - Overzicht van het voertuigenpark

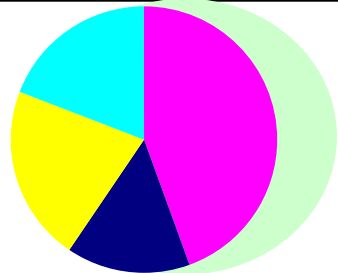
Voertuigen voor goederenvervoer		1991	1992	1993	1994	1995	1996	1997	1998	1999	2000	2001	2002	2003	2004	2005	2006	2007	2008	2009	2010	% jaar '10-00
Bestelwagens	(a)	250 842	262 042	269 395	279 420	294 597	308 804	327 524	350 922	378 366	399 562	421 755	436 624	456 164	482 176	506 644	523 161	543 118	561 303	576 127	...	
	(b)	251 121	262 244	276 196	290 160	308 209	325 133	346 602	372 371	401 656	424 657	448 929	437 308	456 987	483 943	508 450	524 693	544 106	562 151	576 870	595 863	3,4%
			+4,4%	+5,3%	+5,1%	+6,2%	+5,5%	+6,6%	+7,4%	+7,9%	+5,7%	+5,7%	-2,6%	+4,5%	+5,9%	+5,1%	+3,2%	+3,7%	+3,3%	+2,6%	+3,3%	
Vrachtwagens	(a)	113 008	112 815	111 885	111 642	111 006	110 076	108 050	108 188	108 249	108 348	107 756	106 805	105 570	104 955	105 200	105 065	105 295	104 815	104 201	...	
	(b)	113 032	112 831	112 825	113 007	112 761	112 331	110 860	111 808	112 570	113 243	113 353	106 981	105 833	105 786	106 139	106 006	106 203	105 615	104 991	104 602	-0,8%
			-0,2%	-0,0%	+0,2%	-0,2%	-0,4%	-1,3%	+0,9%	+0,7%	+0,6%	+0,1%	-5,6%	-1,1%	-0,0%	+0,3%	-0,1%	+0,2%	-0,6%	-0,6%	-0,4%	
Trekkers	(a,d)		<u>38 100</u>	38 377	39 110	40 152	40 661	41 181	42 857	44 479	45 824	46 440	46 890	47 066	47 216	47 355	47 440	48 319	48 687	47 000	...	
	(b)	38 808	38 922	39 003	40 157	41 619	42 727	43 787	46 410	48 666	50 943	52 755	47 094	47 502	47 530	47 757	47 852	48 738	48 848	47 150	46 791	-0,8%
			+0,3%	+0,2%	+3,0%	+3,6%	+2,7%	+2,5%	+6,0%	+4,9%	+4,7%	+3,6%	-10,7%	+0,9%	+0,1%	+0,5%	+0,2%	+1,9%	+0,2%	-3,5%	-0,8%	
Aanhangwagens	(b)	54 108	61 087	66 482	71 946	76 985	82 051	85 844	91 107	94 926	97 826	100 339	102 533	105 931	109 823	114 082	118 977	125 010	130 242	134 368	138 643	3,5%
			+12,9%	+8,8%	+8,2%	+7,0%	+6,6%	+4,6%	+6,1%	+4,2%	+3,1%	+2,6%	+2,2%	+3,3%	+3,7%	+3,9%	+4,3%	+5,1%	+4,2%	+3,2%	+3,2%	
Opleggers	(b)	49 098	51 689	52 440	54 016	56 514	58 655	60 706	64 317	68 080	71 119	74 276	72 474	74 700	77 607	79 680	81 618	85 152	89 894	89 986	90 401	2,4%
			+5,3%	+1,5%	+3,0%	+4,6%	+3,8%	+3,5%	+5,9%	+5,9%	+4,5%	+4,4%	-2,4%	+3,1%	+3,9%	+2,7%	+2,4%	+4,3%	+5,6%	+0,1%	+0,5%	
Voertuigen voor personenvervoer		1991	1992	1993	1994	1995	1996	1997	1998	1999	2000	2001	2002	2003	2004	2005	2006	2007	2008	2009	2010	% jaar '10-00
Autobussen en autocars :	(a,d)	15 261	15 004	<u>14 840</u>	14 850	14 646	14 684	14 457	14 557	14 640	14 555	14 699	14 931	15 101	15 281	15 266	15 428	15 539	15 891	16 005	...	
	(b)	15 261	15 004	15 578	16 934	17 163	17 630	17 646	18 175	18 562	18 761	19 438	15 023	15 203	15 401	15 369	15 509	15 612	15 979	16 059	16 180	-1,5%
			-1,7%	+3,8%	+8,7%	+1,4%	+2,7%	+0,1%	+3,0%	+2,1%	+1,1%	+3,6%	-22,7%	+1,2%	-0,2%	+0,9%	+0,7%	+2,4%	+0,5%	+0,8%		
	waarvan - 9 tot 40 pl. (b)	5 278	5 211	6 673	7 561	7 587	7 686	7 552	7 749	7 845	7 992	8 272	5 075	4 939	4 796	4 605	4 370	4 197	4 109	3 953	3 878	-3,5%
	- met 41 tot 60 pl. (b)	3 370	3 227	3 149	3 154	3 145	3 213	3 185	3 233	3 282	3 349	3 383	2 931	2 971	2 890	2 911	2 848	2 694	2 610	2 560	2 496	-7,0%
	- met meer dan 60 pl. (b)	5 124	5 152	5 105	4 974	4 924	4 929	5 024	5 021	5 084	4 936	4 951	4 878	4 968	5 117	5 073	5 063	4 890	4 855	4 707	4 582	-2,9%
	- aantal niet gepreciseerd (b,c)	1 489	1 414	651	1 245	1 507	1 802	1 885	2 172	2 351	2 484	2 832	2 139	2 325	2 598	2 780	3 228	3 831	4 405	4 839	5 224	-0,7%
Andere voertuigen		1991	1992	1993	1994	1995	1996	1997	1998	1999	2000	2001	2002	2003	2004	2005	2006	2007	2008	2009	2010	% jaar '10-00
Takelwagens	(a)	3 159	3 289	3 398	3 474	3 617	3 710	3 841	3 921	4 000	4 071	4 173	4 215	4 327	<u>4 312</u>	<u>4 370</u>	4 352	
	(b)	3 289	3 398	3 486	3 640	3 740	3 884	3 970	4 063	4 143	4 257	4 314	4 237	4 328	4 312	4 367	4 343	4 323	4 291	4 320	4 313	0,1%
			+3,3%	+2,6%	+4,4%	+2,7%	+3,9%	+2,2%	+2,3%	+2,0%	+1,3%	-1,8%	+2,1%	-0,4%	+1,3%	-0,5%	-0,5%	-0,7%	+0,7%	-0,2%		
Kampeeranhangwagens	(b)	55 151	59 062	61 695	63 504	64 407	64 877	62 781	63 022	60 441	56 320	54 063	52 313	51 618	51 024	50 570	50 076	49 657	48 960	48 429	47 774	-1,6%
			+7,1%	+4,5%	+2,9%	+1,4%	+0,7%	-3,2%	+0,4%	-4,1%	-6,8%	-4,0%	-3,2%	-1,3%	-1,2%	-0,9%	-1,0%	-0,8%	-1,4%	-1,1%	-1,4%	

(a) zonder voertuigen in transit

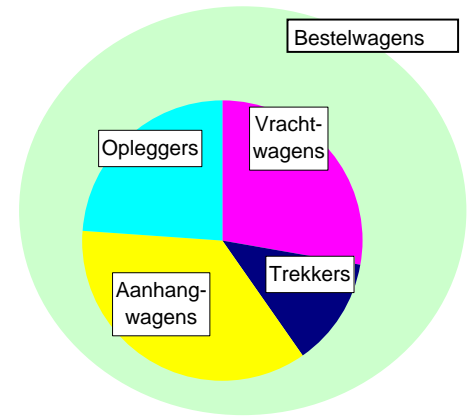
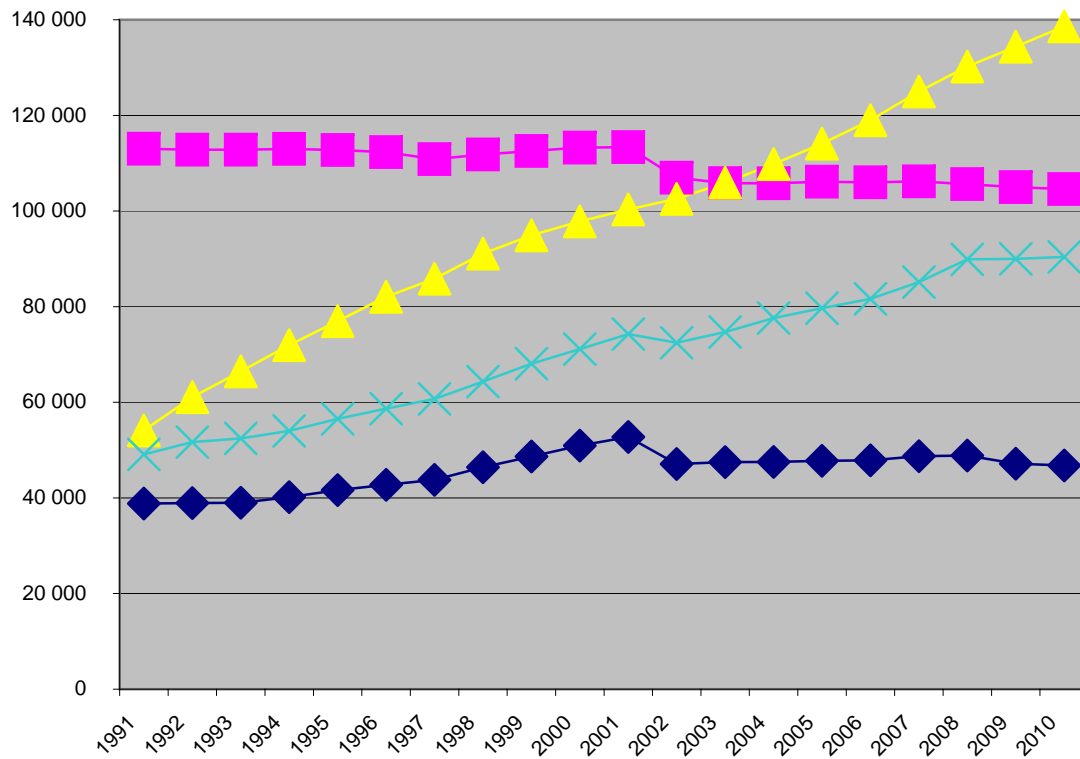
(b) voertuigen in transit inbegrepen. De dalingen vastgesteld op 31/12/2002 zijn te wijten aan het afschaffen van vele transitplaten door de D.I.V., in 2002.

(c) voertuigen waarvan de technische gegevens ontbreken.

(d) de onderlijndcijfers zijn schattingen.



1991



2010

Tabel 2 - Voertuigenpark voor goederenvervoer volgens klasse van laadvermogen (1/2)

Klasse van laadvermogen	31 december 2009		31 december 2010				31 december 2009		31 december 2010			
	Aantal	Laadvermogen	Aantal	Laadvermogen	% last	% stijg.	Aantal	Laadvermogen	Aantal	Laadvermogen	% last	% stijg.
	VRACHTWAGENS en BESTELWAGENS						AANHANGWAGENS					
- 1 t	437 525	255 304,4	454 363	334 361,3	24,3%	31,0%	23 027	13 634,4	22 429	13 215,2	3,2%	-3,1%
1,1 tot 1,5 t	100 153	120 102,0	102 188	134 530,2	9,8%	12,0%	40 503	51 117,2	40 722	51 397,0	12,5%	0,5%
1,6 tot 2 t	14 424	24 463,8	14 215	24 960,7	1,8%	2,0%	26 354	44 419,4	27 166	45 852,4	11,1%	3,2%
2,1 tot 3 t	21 501	54 381,7	21 525	55 633,9	4,0%	2,3%	29 070	66 981,1	32 044	73 978,0	18,0%	10,4%
3,1 tot 3,5 t	14 778	49 075,5	14 927	50 737,0	3,7%	3,4%	1 044	3 167,6	1 301	3 940,8	1,0%	24,4%
3,6 tot 4 t	4 203	15 756,5	4 116	15 438,0	1,1%	-2,0%	2 490	8 738,4	3 117	19 546,3	4,7%	123,7%
4,1 tot 5 t	8 929	40 256,1	8 714	39 270,8	2,9%	-2,4%	240	1 073,3	235	1 050,0	0,3%	-2,2%
5,1 tot 6 t	7 996	43 709,0	7 871	43 015,7	3,1%	-1,6%	212	1 152,1	197	1 068,6	0,3%	-7,2%
6,1 tot 7 t	5 109	33 026,8	4 941	31 942,3	2,3%	-3,3%	369	2 405,2	370	2 412,6	0,6%	0,3%
7,1 tot 10 t	15 636	134 020,2	15 341	131 394,5	9,6%	-2,0%	890	7 399,9	892	7 418,6	1,8%	0,3%
10,1 tot 12 t	8 867	97 804,7	8 883	98 110,6	7,1%	0,3%	652	7 220,7	638	7 052,6	1,7%	-2,3%
12,1 tot 14 t	6 231	81 688,2	6 231	81 714,2	5,9%	0,0%	1 637	21 244,8	1 610	20 894,9	5,1%	-1,6%
14,1 tot 16 t	6 598	97 672,1	6 471	95 815,7	7,0%	-1,9%	2 258	33 889,5	2 199	32 999,5	8,0%	-2,6%
16,1 tot 18 t	2 157	36 916,5	2 348	40 215,9	2,9%	8,9%	1 304	21 588,0	1 280	21 171,9	5,1%	-1,9%
18,1 tot 20 t	2 878	53 970,8	3 084	57 854,9	4,2%	7,2%	990	18 363,0	1 036	19 186,5	4,7%	4,5%
20,1 tot 22 t	157	3 318,7	176	3 729,6	0,3%	12,4%	1 137	23 547,3	1 148	23 724,6	5,8%	0,8%
22,1 tot 24 t	47	1 098,8	67	1 548,7	0,1%	40,9%	561	12 863,9	569	13 053,2	3,2%	1,5%
24,1 tot 26 t	3 754	97 030,5	4 090	105 714,5	7,7%	8,9%	529	13 104,3	548	13 563,9	3,3%	3,5%
26,1 tot 99,9 t	791	25 482,2	906	29 044,1	2,1%	14,0%	1 063	46 661,5	1 111	40 379,5	9,8%	-13,5%
TOTAAL gekende last	661 734	1 265 078,3	680 457	1 375 032,5	100%	8,7%	134 330	398 571,6	138 612	411 906,1	100%	3,3%
Niet omschreven vtgn.	20 127	-	20 008	-			38	-	31	-		
TOT. geraamde last	681 861	1 342 713,4	700 465	1 455 307,7		8,4%	134 368	398 684,4	138 643	411 998,2		3,3%

NB (1) Het laadvermogen is de maximale toegelaten massa min de tarra en min 70 kg per zetel.

(2) De berekening van het laadvermogen werd herzien vanaf de gegevens van december 2009. De vergelijking 2008-2009 kan dus leiden tot incoherentie.

Tabel 2 - Voertuigenpark voor goederenvervoer volgens klasse van laadvermogen (2/2)

Klasse van laadvermogen	31 december 2009		31 december 2010				31 december 2009		31 december 2010			
	Aantal	Laadvermogen	Aantal	Laadvermogen	% last	% stijg.	Aantal	Laadvermogen	Aantal	Laadvermogen	% last	% stijg.
	OPLEGGERS						TOTAAL					
- 1 t	384	12,1	381	12,1	0,0%	0,0%	460 936	268 950,9	477 173	347 588,6	7,6%	29,2%
1,1 tot 1,5 t	30	37,2	28	34,7	0,0%	-6,6%	140 686	171 256,3	142 938	185 961,8	4,1%	8,6%
1,6 tot 2 t	39	67,8	36	63,2	0,0%	-6,9%	40 817	68 951,0	41 417	70 876,3	1,6%	2,8%
2,1 tot 3 t	126	312,8	123	305,3	0,0%	-2,4%	50 697	121 675,5	53 692	129 917,2	2,8%	6,8%
3,1 tot 3,5 t	80	257,3	76	245,0	0,0%	-4,8%	15 902	52 500,3	16 304	54 922,8	1,2%	4,6%
3,6 tot 4 t	100	377,4	378	19 398,7	0,7%	5040,3%	6 793	24 872,3	7 611	54 383,0	1,2%	118,6%
4,1 tot 5 t	263	1 173,8	275	1 228,6	0,0%	4,7%	9 432	42 503,2	9 224	41 549,4	0,9%	-2,2%
5,1 tot 6 t	106	578,3	108	586,7	0,0%	1,5%	8 314	45 439,4	8 176	44 671,1	1,0%	-1,7%
6,1 tot 7 t	182	1 192,9	224	1 469,2	0,1%	23,2%	5 660	36 624,9	5 535	35 824,2	0,8%	-2,2%
7,1 tot 10 t	486	4 109,6	489	4 131,3	0,1%	0,5%	17 012	145 529,7	16 722	142 944,4	3,1%	-1,8%
10,1 tot 12 t	591	6 434,1	584	6 364,5	0,2%	-1,1%	10 110	111 459,6	10 105	111 527,7	2,4%	0,1%
12,1 tot 14 t	654	8 512,0	648	8 440,7	0,3%	-0,8%	8 522	111 445,0	8 489	111 049,8	2,4%	-0,4%
14,1 tot 16 t	1 115	16 792,6	1 144	17 235,7	0,6%	2,6%	9 971	148 354,2	9 814	146 051,0	3,2%	-1,6%
16,1 tot 18 t	842	14 103,2	877	14 690,6	0,5%	4,2%	4 303	72 607,7	4 505	76 078,5	1,7%	4,8%
18,1 tot 20 t	528	9 954,3	534	10 059,4	0,4%	1,1%	4 396	82 288,2	4 654	87 100,7	1,9%	5,8%
20,1 tot 22 t	1 227	25 883,6	1 224	25 827,6	0,9%	-0,2%	2 521	52 749,6	2 548	53 281,9	1,2%	1,0%
22,1 tot 24 t	3 478	79 783,4	3 535	81 042,3	2,9%	1,6%	4 086	93 746,2	4 171	95 644,1	2,1%	2,0%
24,1 tot 26 t	3 562	89 190,5	3 423	85 705,9	3,1%	-3,9%	7 845	199 325,3	8 061	204 984,2	4,5%	2,8%
26,1 tot 99,9 t	76 178	2 491 285,8	76 301	2 498 746,7	90,0%	0,3%	78 032	2 563 429,6	78 318	2 568 170,3	56,3%	0,2%
TOTAAL gekende last	89 971	2 750 058,9	90 388	2 775 588,2	100%	0,9%	886 035	4 413 708,8	909 457	4 562 526,9	100%	3,4%
Niet omschreven vtgn.	15	-	13	-			20 180	-	20 052	-		
TOT. geraamde last	89 986	2 750 517,3	90 401	2 775 987,4		0,9%	906 215	4 491 915,1	929 509	4 643 293,3		3,4%

NB (1) Het laadvermogen is de maximale toegelaten massa min de tarra en min 70 kg per zetel.

(2) De berekening van het laadvermogen werd herzien vanaf de gegevens van december 2009. De vergelijking 2008-2009 kan dus leiden tot incoherentie.

Tabel 3 - Voertuigenpark voor goederenvervoer per type en per klasse van laadvermogen (1/4)

3.0. Bestelwagens

Klasse van laadvermogen	Gewoon type		Koel of verwarmd vervoer		Tankwagens voor eetbare producten		Tankwagens voor niet eetbare producten		Bijzonder koetswerk		Niet gepreciseerd koetswerk		Totaal	
	Aantal	Laadvermogen	Aantal	Laadvermogen	Aantal	Laadvermogen	Aantal	Laadvermogen	Aantal	Laadvermogen	Aantal	Laadvermogen	Aantal	Laadvermogen
- 1 t	204 662	152 313,4	1 411	1 067,6	1	1,0	0	0,0	771	582,4	246 165	179 441,6	453 010	333 406,1
1,1 tot 1,5 t	35 447	46 087,8	165	198,1	1	1,6	0	0,0	185	234,9	64 386	85 458,0	100 184	131 980,4
1,6 tot 2 t	1 137	1 986,5	8	14,7	0	0,0	0	0,0	14	24,7	8 843	15 487,0	10 002	17 513,0
2,1 tot 3 t	363	890,8	3	7,8	0	0,0	0	0,0	3	7,5	10 086	27 281,9	10 455	28 188,0
3,1 t en meer	7	28,6	0	0,0	0	0,0	0	0,0	0	0,0	10 249	35 578,0	10 256	35 606,6
TOTAAL gekende last	241 616	201 307,2	1 587	1 288,1	2	2,6	0	0,0	973	849,5	339 729	343 246,5	583 907	546 694,0
niet omschreven vtgn	437	-----	1	-----	0	-----	1	-----	2	-----	11 515	-----	11 956	-----
TOTAAL geraamde last	242 053	201 671,3	1 588	1 288,9	2	2,6	1	0,8	975	851,2	351 244	354 880,8	595 863	557 888,0

3.1. Vrachtwagens

- 1 t	319	225,9	9	6,5	0	0,0	1	0,6	116	86,1	908	636,1	1 353	955,3
1,1 tot 1,5 t	535	679,4	40	50,0	0	0,0	0	0,0	176	226,6	1 253	1 593,7	2 004	2 549,8
1,6 tot 2 t	1 229	2 160,5	71	123,1	0	0,0	1	2,0	268	472,7	2 644	4 689,4	4 213	7 447,7
2,1 tot 3 t	2 910	7 180,0	99	241,7	2	5,0	2	5,2	474	1 172,8	7 583	18 841,2	11 070	27 445,9
3,1 tot 3,5 t	1 165	3 776,4	72	236,5	1	3,5	0	0,0	233	754,7	3 200	10 359,3	4 671	15 130,4
3,6 tot 4 t	1 035	3 882,4	127	475,8	4	15,5	1	3,9	139	521,1	2 810	10 539,2	4 116	15 438,0
4,1 tot 5 t	2 272	10 258,9	200	899,9	4	18,2	1	4,5	296	1 322,4	5 941	26 766,9	8 714	39 270,8
5,1 tot 6 t	2 005	10 903,8	107	580,7	8	43,6	2	11,2	254	1 409,2	5 495	30 067,2	7 871	43 015,7
6,1 tot 7 t	1 086	7 013,5	60	391,3	7	44,8	13	84,6	286	1 858,9	3 489	22 549,2	4 941	31 942,3
7,1 tot 10 t	3 592	31 295,6	395	3 288,2	1	9,0	11	96,3	487	4 112,1	10 855	92 593,3	15 341	131 394,5
10,1 tot 12 t	1 568	16 943,8	24	266,3	7	75,2	7	75,6	429	4 695,2	6 848	76 054,5	8 883	98 110,6
12,1 tot 14 t	1 624	21 430,7	132	1 729,7	8	110,2	15	192,1	173	2 211,8	4 279	56 039,7	6 231	81 714,2
14,1 tot 16 t	1 846	27 212,3	29	417,9	9	131,0	12	179,0	40	590,0	4 535	67 285,5	6 471	95 815,7
16,1 tot 18 t	433	7 342,6	3	51,3	4	68,7	3	51,6	141	2 423,6	1 764	30 278,1	2 348	40 215,9
18,1 tot 20 t	117	2 180,5	0	0,0	1	18,0	1	18,3	35	649,0	2 930	54 989,1	3 084	57 854,9
20,1 tot 22 t	31	651,9	0	0,0	0	0,0	0	0,0	5	105,8	140	2 971,9	176	3 729,6
22,1 tot 24 t	4	90,0	0	0,0	0	0,0	0	0,0	1	22,3	62	1 436,4	67	1 548,7
24,1 tot 26 t	0	0,0	0	0,0	0	0,0	0	0,0	1	24,5	4 089	105 690,0	4 090	105 714,5
26,1 tot 99,9 t	0	0,0	0	0,0	0	0,0	0	0,0	1	30,5	905	29 013,6	906	29 044,1
TOTAAL gekende last	21 771	153 228,1	1 368	8 759,0	56	542,7	70	725,0	3 555	22 689,3	69 730	642 394,4	96 550	828 338,6
niet omschreven vtgn	9	-----	1	-----	0	-----	0	-----	9	-----	8 033	-----	8 052	-----
TOTAAL geraamde last	21 780	153 291,4	1 369	8 765,4	56	542,7	70	725,0	3 564	22 746,8	77 763	716 399,2	104 602	897 419,7

NB (1) Het laadvermogen is de maximale toegelaten massa (MTM) min de tarra en min 70 kg per zetel.

(2) De berekening van het laadvermogen werd herzien vanaf de gegevens van december 2009. De vergelijking 2008-2009 kan dus leiden tot incoherentie.

Tabel 3 - Voertuigenpark voor goederenvervoer per type en per klasse van laadvermogen (2/4)

3.2. Aanhangwagens

Klasse van laadvermogen	Gewoon Type		Koel of verwarmd vervoer		Tankwagens voor eetbare producten		Tankwagens voor niet eetbare producten		Bijzonder koetswerk		Niet gepreciseerd koetswerk		Totaal	
	Aantal	Laadvermogen	Aantal	Laadvermogen	Aantal	Laadvermogen	Aantal	Laadvermogen	Aantal	Laadvermogen	Aantal	Laadvermogen	Aantal	Laadvermogen
- 1 t	3 440	2 508,7	82	59,0	2	1,1	0	0,0	1 815	1 228,3	17 090	9 418,2	22 429	13 215,2
1,1 tot 1,5 t	8 766	11 375,0	103	124,1	0	0,0	0	0,0	4 059	4 828,9	27 794	35 069,0	40 722	51 397,0
1,6 tot 2 t	8 724	14 913,0	32	55,5	0	0,0	0	0,0	1 146	1 927,9	17 264	28 956,0	27 166	45 852,4
2,1 tot 3 t	9 396	21 865,4	4	8,6	0	0,0	2	4,6	470	1 102,0	22 172	50 997,4	32 044	73 978,0
3,1 tot 3,5 t	19	60,1	0	0,0	0	0,0	0	0,0	8	25,9	1 274	3 854,8	1 301	3 940,8
3,6 tot 4 t	11	40,9	1	3,6	0	0,0	0	0,0	4	14,8	3 101	19 487,0	3 117	19 546,3
4,1 tot 5 t	33	147,1	0	0,0	0	0,0	0	0,0	8	35,7	194	867,2	235	1 050,0
5,1 tot 6 t	26	141,9	0	0,0	0	0,0	0	0,0	5	28,8	166	898,0	197	1 068,6
6,1 tot 7 t	42	272,8	0	0,0	0	0,0	0	0,0	50	332,3	278	1 807,5	370	2 412,6
7,1 tot 10 t	130	1 080,4	4	37,3	0	0,0	0	0,0	129	1 108,0	629	5 192,8	892	7 418,6
10,1 tot 12 t	105	1 188,5	24	259,4	1	12,0	3	33,9	22	232,2	483	5 326,6	638	7 052,6
12,1 tot 14 t	415	5 383,7	16	211,7	8	106,9	3	39,5	16	206,1	1 152	14 947,0	1 610	20 894,9
14,1 tot 16 t	489	7 298,1	3	45,5	3	44,4	2	30,6	9	132,9	1 693	25 448,1	2 199	32 999,5
16,1 tot 18 t	329	5 440,4	9	151,8	1	17,9	0	0,0	11	182,6	930	15 379,2	1 280	21 171,9
18,1 tot 20 t	82	1 566,9	1	19,0	0	0,0	0	0,0	12	229,9	941	17 370,7	1 036	19 186,5
20,1 tot 22 t	131	2 758,3	1	20,9	0	0,0	0	0,0	12	251,5	1 004	20 693,9	1 148	23 724,6
22,1 tot 24 t	160	3 671,6	0	0,0	0	0,0	0	0,0	5	114,9	404	9 266,7	569	13 053,2
24,1 tot 26 t	131	3 243,9	0	0,0	0	0,0	0	0,0	3	73,8	414	10 246,2	548	13 563,9
26,1 tot 99,9 t	179	5 817,8	0	0,0	0	0,0	0	0,0	9	1 294,7	923	33 267,0	1 111	40 379,5
TOTAAL gekende last	32 608	88 774,5	280	996,4	15	182,2	10	108,5	7 793	13 351,2	97 906	308 493,3	138 612	411 906,1
niet omschreven vtgn	5	-----	0	-----	0	-----	0	-----	2	-----	24	-----	31	-----
TOTAAL geraamde last	32 613	88 788,1	280	996,4	15	182,2	10	108,5	7 795	13 354,7	97 930	308 568,9	138 643	411 998,2

NB (1) Het laadvermogen is de maximale toegelaten massa (MTM) min de tarra en min 70 kg per zetel.

(2) De berekening van het laadvermogen werd herzien vanaf de gegevens van december 2009. De vergelijking 2008-2009 kan dus leiden tot incoherentie.

Tabel 3 - Voertuigenpark voor goederenvervoer per type en per klasse van laadvermogen (3/4)

3.3. Opleggers

Klasse van laadvermogen	Gewoon type		Koel of verwarmd vervoer		Tankwagens voor eetbare producten		Tankwagens voor niet eetbare producten		Bijzonder koetswerk		Niet gepreciseerd koetswerk		Totaal	
	Aantal	Laadvermogen	Aantal	Laadvermogen	Aantal	Laadvermogen	Aantal	Laadvermogen	Aantal	Laadvermogen	Aantal	Laadvermogen	Aantal	Laadvermogen
- 1 t	2	1,4	1	0,8	0	0,0	0	0,0	1	1,0	377	8,8	381	12,1
1,1 tot 1,5 t	3	3,8	0	0,0	0	0,0	0	0,0	3	3,6	22	27,3	28	34,7
1,6 tot 2 t	5	9,1	0	0,0	0	0,0	0	0,0	4	7,6	27	46,4	36	63,2
2,1 tot 3 t	27	66,2	1	2,8	0	0,0	0	0,0	16	39,7	79	196,6	123	305,3
3,1 tot 3,5 t	21	67,9	2	6,7	0	0,0	0	0,0	8	26,1	45	144,2	76	245,0
3,6 tot 4 t	43	161,8	1	3,8	0	0,0	0	0,0	7	26,6	327	19 206,5	378	19 398,7
4,1 tot 5 t	126	567,7	3	13,0	0	0,0	0	0,0	13	56,3	133	591,5	275	1 228,6
5,1 tot 6 t	29	156,8	0	0,0	0	0,0	0	0,0	7	38,9	72	391,0	108	586,7
6,1 tot 7 t	25	162,7	0	0,0	0	0,0	1	6,1	5	33,3	193	1 267,1	224	1 469,2
7,1 tot 10 t	65	555,3	5	47,9	0	0,0	2	15,4	11	95,1	406	3 417,6	489	4 131,3
10,1 tot 12 t	87	966,0	14	158,9	1	11,0	1	11,9	11	120,9	470	5 095,8	584	6 364,5
12,1 tot 14 t	133	1 746,5	8	107,3	1	13,4	0	0,0	5	66,3	501	6 507,2	648	8 440,7
14,1 tot 16 t	394	5 986,1	12	175,7	0	0,0	5	75,3	8	117,7	725	10 880,9	1 144	17 235,7
16,1 tot 18 t	317	5 293,9	2	33,9	1	17,5	3	50,6	4	67,8	550	9 226,9	877	14 690,6
18,1 tot 20 t	90	1 703,8	16	312,3	0	0,0	1	18,6	5	95,5	422	7 929,2	534	10 059,4
20,1 tot 22 t	171	3 630,3	81	1 676,7	0	0,0	2	41,6	17	354,5	953	20 124,6	1 224	25 827,6
22,1 tot 24 t	572	13 211,4	74	1 693,2	3	69,6	4	90,1	21	486,4	2 861	65 491,6	3 535	81 042,3
24,1 tot 26 t	523	13 100,3	30	742,4	7	173,5	7	176,0	86	2 161,9	2 770	69 351,9	3 423	85 705,9
26,1 tot 99,9 t	17 194	550 622,3	1 396	41 295,5	272	8 568,4	370	11 860,8	437	13 030,9	56 632	1 873 368,8	76 301	2 498 746,7
TOTAAL gekende last	19 827	598 013,4	1 646	46 271,0	285	8 853,4	396	12 346,5	669	16 830,1	67 565	2 093 273,8	90 388	2 775 588,2
niet omschreven vtgn	1	-----	0	-----	0	-----	0	-----	0	-----	12	-----	13	-----
TOTAAL geraamde last	19 828	598 043,6	1 646	46 271,0	285	8 853,4	396	12 346,5	669	16 830,1	67 577	2 093 645,6	90 401	2 775 987,4

NB (1) Het laadvermogen is de maximale toegelaten massa (MTM) min de tarra en min 70 kg per zetel.

(2) De berekening van het laadvermogen werd herzien vanaf de gegevens van december 2009. De vergelijking 2008-2009 kan dus leiden tot incoherentie.

Tabel 3 - Voertuigenpark voor goederenvervoer per type en per klasse laadvermogen (4/4)

3.4. Totaal

Klasse van laadvermogen	Gewoon type		Koel of verwarmd vervoer		Tankwagens voor eetbare producten		Tankwagens voor niet eetbare producten		Bijzonder koetswerk		Niet gepreciseerd koetswerk		Totaal	
	Aantal	Laadvermogen	Aantal	Laadvermogen	Aantal	Laadvermogen	Aantal	Laadvermogen	Aantal	Laadvermogen	Aantal	Laadvermogen	Aantal	Laadvermogen
- 1 t	208 423	155 049,5	1 503	1 133,9	3	2,1	1	0,6	2 703	1 897,8	264 540	189 504,7	477 173	347 588,6
1,1 tot 1,5 t	44 751	58 146,0	308	372,2	1	1,6	0	0,0	4 423	5 294,0	93 455	122 148,1	142 938	185 961,8
1,6 tot 2 t	11 095	19 069,1	111	193,3	0	0,0	1	2,0	1 432	2 433,0	28 778	49 178,9	41 417	70 876,3
2,1 tot 3 t	12 696	30 002,4	107	260,9	2	5,0	4	9,8	963	2 322,1	39 920	97 317,0	53 692	129 917,2
3,1 tot 3,5 t	1 212	3 933,0	74	243,2	1	3,5	0	0,0	249	806,7	14 768	49 936,4	16 304	54 922,8
3,6 tot 4 t	1 089	4 085,1	129	483,3	4	15,5	1	3,9	150	562,5	6 238	49 232,7	7 611	54 383,0
4,1 tot 5 t	2 431	10 973,6	203	912,9	4	18,2	1	4,5	317	1 414,4	6 268	28 225,6	9 224	41 549,4
5,1 tot 6 t	2 060	11 202,4	107	580,7	8	43,6	2	11,2	266	1 476,9	5 733	31 356,2	8 176	44 671,1
6,1 tot 7 t	1 153	7 449,0	60	391,3	7	44,8	14	90,7	341	2 224,5	3 960	25 623,8	5 535	35 824,2
7,1 tot 10 t	3 787	32 931,3	404	3 373,4	1	9,0	13	111,7	627	5 315,3	11 890	101 203,7	16 722	142 944,4
10,1 tot 12 t	1 760	19 098,3	62	684,6	9	98,2	11	121,4	462	5 048,3	7 801	86 476,8	10 105	111 527,7
12,1 tot 14 t	2 172	28 560,9	156	2 048,8	17	230,5	18	231,6	194	2 484,2	5 932	77 493,8	8 489	111 049,8
14,1 tot 16 t	2 729	40 496,5	44	639,1	12	175,5	19	284,9	57	840,6	6 953	103 614,5	9 814	146 051,0
16,1 tot 18 t	1 079	18 077,0	14	237,0	6	104,1	6	102,2	156	2 673,9	3 244	54 884,3	4 505	76 078,5
18,1 tot 20 t	289	5 451,2	17	331,3	1	18,0	2	36,9	52	974,4	4 293	80 289,0	4 654	87 100,7
20,1 tot 22 t	333	7 040,5	82	1 697,6	0	0,0	2	41,6	34	711,7	2 097	43 790,4	2 548	53 281,9
22,1 tot 24 t	736	16 973,0	74	1 693,2	3	69,6	4	90,1	27	623,6	3 327	76 194,7	4 171	95 644,1
24,1 tot 26 t	654	16 344,2	30	742,4	7	173,5	7	176,0	90	2 260,2	7 273	185 288,0	8 061	204 984,2
26,1 tot 99,9 t	17 373	556 440,2	1 396	41 295,5	272	8 568,4	370	11 860,8	447	14 356,0	58 460	1 935 649,4	78 318	2 568 170,3
TOTAAL gekende last	315 822	1 041 323,3	4 881	57 314,6	358	9 580,9	476	13 180,0	12 990	53 720,2	574 930	3 387 408,0	909 457	4 562 526,9
niet omschreven vtgn	452	-----	2	-----	0	-----	1	-----	13	-----	19 584	-----	20 052	-----
TOTAAL geraamde last	316 274	1 041 794,5	4 883	57 321,8	358	9 580,9	477	13 180,8	13 003	53 782,8	594 514	3 473 494,4	929 509	4 643 293,3
31/12/2009	699 282	2 922 746,2	11 600	140 247,5	1 205	32 130,2	5 232	118 517,5	10 713	45 220,9	178 183	1 279 767,3	906 215	4 491 915,1
% stijging	-54,8%	-64,4%	-57,9%	-59,1%	-70,3%	-70,2%	-90,9%	-88,9%	21,4%	18,9%	233,7%	171,4%	2,6%	3,4%

NB (1) Het laadvermogen is de maximale toegelaten massa (MTM) min de tarra en min 70 kg per zetel.

(2) De berekening van het laadvermogen werd herzien vanaf de gegevens van december 2009. De vergelijking 2008-2009 kan dus leiden tot incoherentie.

Tabel 4 - Bedrijfsvoertuigenpark volgens energiebron en per provincie (1/2)**4.1. Bestelwagens***NB Nieuwe bepaling (met SQL), vooral voor de bepaling van de gemeentes*

Provincie	Energiebron							Park in %	Park in %
	Benzine 1 (+ 7 hybr.)	Gasolie 2 (+ 8 hybr.)	Gas 3	Elektriciteit 4	Aardgas 6 (+ 15)	Andere 5 (+ 10 ...)	Totaal	v/h totaal 31/12/2010	v/h totaal 31/12/2009
Antwerpen	4 172	89 332	1 921	15	7	270	95 717	16,1%	16,2%
Brussel	3 117	54 711	471	12	4	631	58 946	9,9%	10,8%
Vlaams-Brabant	2 603	57 318	946	2	19	299	61 187	10,3%	10,0%
Waals-Brabant	1 044	15 894	318	2	0	55	17 313	2,9%	2,9%
West-Vlaanderen	2 603	73 500	854	4	13	96	77 070	12,9%	12,8%
Oost-Vlaanderen	3 438	74 854	1 574	10	5	266	80 147	13,5%	13,3%
Henegouwen	3 754	53 638	966	3	3	644	59 008	9,9%	9,8%
Luik	3 102	46 373	921	9	44	308	50 757	8,5%	8,4%
Limburg	2 136	49 646	1 565	4	1	189	53 541	9,0%	8,8%
Luxemburg	1 238	15 132	244	0	0	49	16 663	2,8%	2,8%
Namen	1 514	23 292	508	1	1	133	25 449	4,3%	4,2%
Niet gepreciseerd	5	60	0	0	0	0	65	0,0%	0,0%
Vlaanderen	14 952	344 650	6 860	35	45	1 120	367 662	61,7%	61,1%
Wallonië	10 652	154 329	2 957	15	48	1 189	169 190	28,4%	28,1%
TOTAAL	28 726	553 750	10 288	62	97	2 940	595 863	100,0%	100,0%

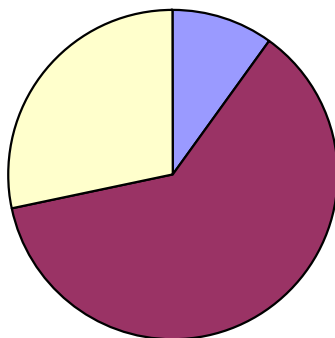
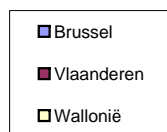
4.2. Vrachtwagens*NB Nieuwe bepaling (met SQL), vooral voor de bepaling van de gemeentes*

Antwerpen	320	17 220	35	0	0	354	17 929	17,1%	17,2%
Brussel	221	9 050	10	0	0	561	9 842	9,4%	9,3%
Vlaams-Brabant	186	9 288	25	0	0	430	9 929	9,5%	10,0%
Waals-Brabant	95	2 117	16	0	0	107	2 335	2,2%	2,3%
West-Vlaanderen	113	13 747	20	1	2	128	14 011	13,4%	13,4%
Oost-Vlaanderen	242	15 026	39	0	0	326	15 633	14,9%	14,7%
Henegouwen	454	8 171	27	0	0	1 005	9 657	9,2%	9,3%
Luik	344	8 926	21	1	0	460	9 752	9,3%	9,1%
Limburg	199	8 286	33	0	0	334	8 852	8,5%	8,4%
Luxemburg	95	2 368	12	0	0	127	2 602	2,5%	2,5%
Namen	175	3 636	6	0	0	225	4 042	3,9%	3,9%
Niet gepreciseerd	0	18	0	0	0	0	18	0,0%	0,0%
Vlaanderen	1 060	63 567	152	1	2	1 572	66 354	63,4%	63,7%
Wallonië	1 163	25 218	82	1	0	1 924	28 388	27,1%	27,1%
TOTAAL	2 444	97 853	244	2	2	4 057	104 602	100,0%	100,0%

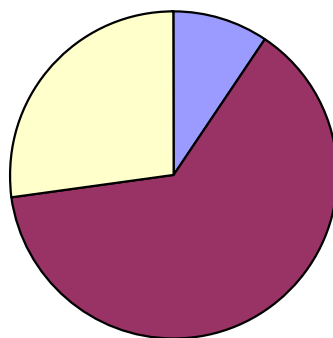
4.3. Trekkers

NB Nieuwe bepaling (met SQL), vooral voor de bepaling van de gemeentes

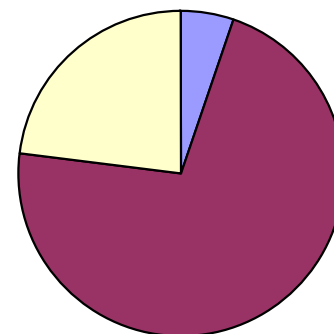
Provincie	Energiebron							Park in %	Park in %
	Benzine	Gasolie	Gas	Elektriciteit	Aardgas	Andere	Totaal	v/h totaal	in 2009
Antwerpen	33	8 522	3	0	0	315	8 873	19,0%	19,0%
Brussel	13	2 427	0	3	1	88	2 532	5,4%	5,7%
Vlaams-Brabant	23	3 694	1	0	0	311	4 029	8,6%	9,0%
Waals-Brabant	7	782	0	0	0	156	945	2,0%	2,1%
West-Vlaanderen	7	8 455	0	0	0	157	8 619	18,4%	18,2%
Oost-Vlaanderen	24	6 995	1	0	0	402	7 422	15,9%	15,5%
Henegouwen	55	3 500	3	0	0	972	4 530	9,7%	9,5%
Luik	32	2 557	1	0	0	402	2 992	6,4%	6,3%
Limburg	15	4 134	1	0	0	374	4 524	9,7%	9,8%
Luxemburg	12	727	0	0	0	197	936	2,0%	1,9%
Namen	19	948	1	0	0	419	1 387	3,0%	3,0%
Niet gepreciseerd	0	2	0	0	0	0	2	0,0%	0,0%
Vlaanderen	102	31 800	6	0	0	1 559	33 467	71,5%	71,5%
Wallonië	125	8 514	5	0	0	2 146	10 790	23,1%	22,8%
TOTAAL	240	42 743	11	3	1	3 793	46 791	100,0%	100,0%



Bestelwagens
Camionnettes



Vrachtwagens
Camions



Trekkers van oplegger
Tracteurs de semi-remorque

Tabel 5 VLAANDEREN - Voertuigenpark voor goederenvervoer volgens energiebron en maximale toegelaten massa (1/2)

NB Nieuwe bepaling met SQL, vooral voor provincies met oude gemeentes

5.1. Bestelwagens

Maximale toegelaten massa	EU Cat.	Energiebron						
		Benzine 1 (+ 7 hybr.)	Gasolie 2 (+ 8 hybr.)	Gas 3	Elektriciteit 4	Aardgas 6 (+ 15)	Andere 5 (+ 10 ...)	Totaal
minder dan 1 t	N1	143	121	1	1	0	1	267
1 t tot 1,999 t	N1	8 153	86 754	999	14	18	6	95 944
2 t tot 2,999 t	N1	2 761	145 526	3 206	13	10	2	151 518
3 t tot 3,999 t	N1	1 413	111 817	2 614	1	17	3	115 865
onbepaald of nul	N1	2 482	432	40	6	0	1 108	4 068
TOTAAL		14 952	344 650	6 860	35	45	1 120	367 662

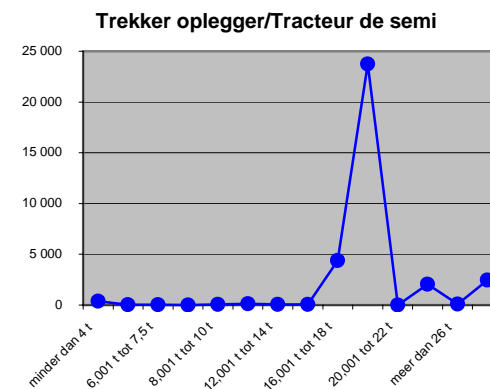
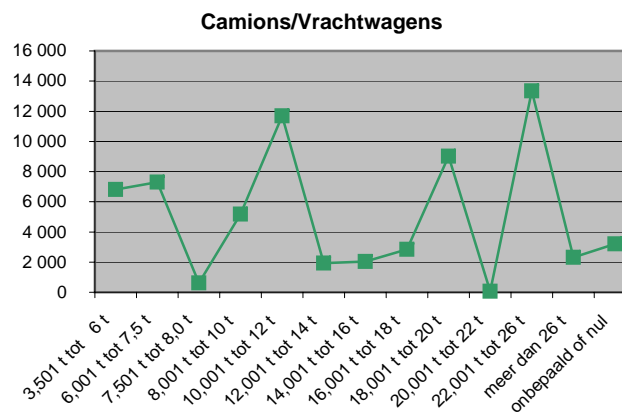
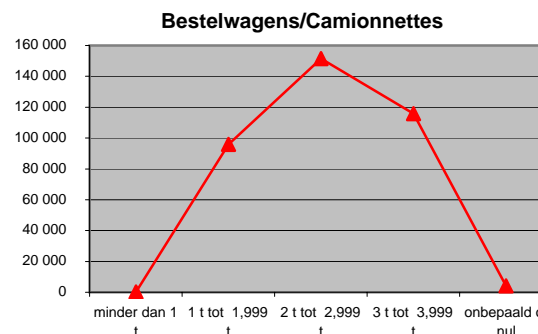
5.2. Vrachtwagens

3,501 t tot 6 t	N2	214	6 462	129	1	1	15	6 822
6,001 t tot 7,5 t	N2	37	7 251	6	0	0	13	7 307
7,501 t tot 8,0 t	N2	4	610	0	0	0	4	618
8,001 t tot 10 t	N2	53	5 110	1	0	0	18	5 182
10,001 t tot 12 t	N2	37	11 639	0	0	0	10	11 686
12,001 t tot 14 t	N3	10	1 925	0	0	0	4	1 939
14,001 t tot 16 t	N3	6	2 017	0	0	0	4	2 027
16,001 t tot 18 t	N3	4	2 843	0	0	0	0	2 847
18,001 t tot 20 t	N3	3	9 005	0	0	1	0	9 009
20,001 t tot 22 t	N3	1	57	0	0	0	1	59
22,001 t tot 26 t	N3	5	13 340	1	0	0	1	13 347
meer dan 26 t	N3	1	2 316	0	0	0	0	2 317
onbepaald of nul	-	685	992	15	0	0	1 502	3 194
TOTAAL		1 060	63 567	152	1	2	1 572	66 354

Tabel 5 VLAANDEREN - Voertuigenpark voor goederenvervoer volgens energiebron en maximale toegelaten massa (2/2)

5.3. Trekkers

Maximale toegelaten massa	EU Cat.	Energiebron						
		Benzine	Gasolie	Gas	Elektriciteit	Aardgas	Andere	Totaal
minder dan 4 t	N2	0	384	0	0	0	1	385
4,001 t tot 6 t	N2	0	16	0	0	0	0	16
6,001 t tot 7,5 t	N2	1	44	0	0	0	0	45
7,501 t tot 8,0 t	N2	0	13	0	0	0	0	13
8,001 t tot 10 t	N2	0	56	0	0	0	0	56
10,001 t tot 12 t	N2	0	112	0	0	0	0	112
12,001 t tot 14 t	N3	1	62	0	0	0	0	63
14,001 t tot 16 t	N3	0	52	0	0	0	2	54
16,001 t tot 18 t	N3	1	4 366	1	0	0	0	4 368
18,001 t tot 20 t	N3	7	23 741	1	0	0	0	23 749
20,001 tot 22 t	N3	0	13	0	0	0	0	13
22,001 tot 26 t	N3	0	2 061	0	0	0	0	2 061
meer dan 26 t	N3	0	82	0	0	0	0	82
onbepaald of nul	-	92	798	4	0	0	1 556	2 450
TOTAAL		102	31 800	6	0	0	1 559	33 467



Tabel 5 WALLONIË - Voertuigenpark voor goederenvervoer volgens energiebron en maximale toegelaten massa (1/2)

NB Nieuwe bepaling met SQL, vooral voor provincies met oude gemeentes

5.1. Bestelwagens

Maximale toegelaten massa	EU Cat.	Energiebron						
		Benzine	Gasolie	Gas	Elektriciteit	Aardgas	Andere	Totaal
		1 (+ 7 hybr.)	2 (+ 8 hybr.)	3	4	6 (+ 15)	5 (+ 10 ...)	
minder dan 1 t	N1	96	149	1	2	0	1	249
1 t tot 1,999 t	N1	5 919	43 434	703	10	30	9	50 105
2 t tot 2,999 t	N1	1 676	65 971	1 440	3	11	2	69 103
3 t tot 3,999 t	N1	520	44 447	794	0	7	1	45 769
onbepaald of nul	N1	2 441	328	19	0	0	1 176	3 964
TOTAAL		10 652	154 329	2 957	15	48	1 189	169 190

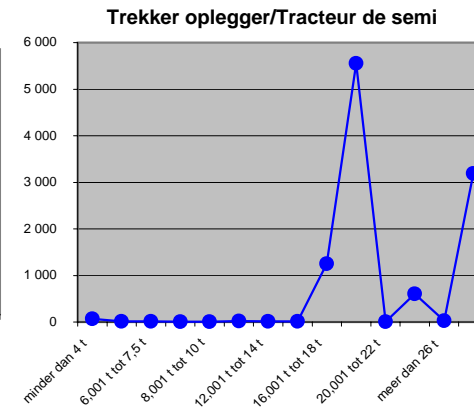
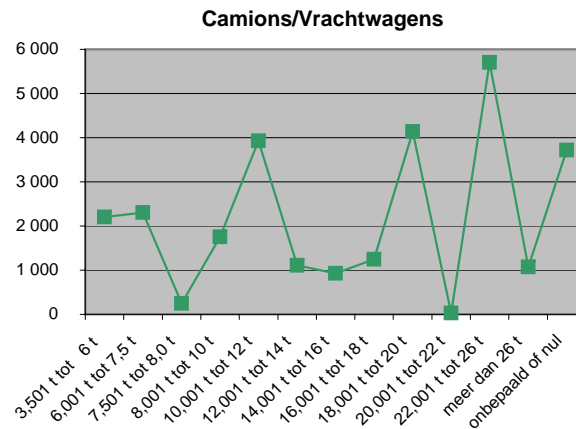
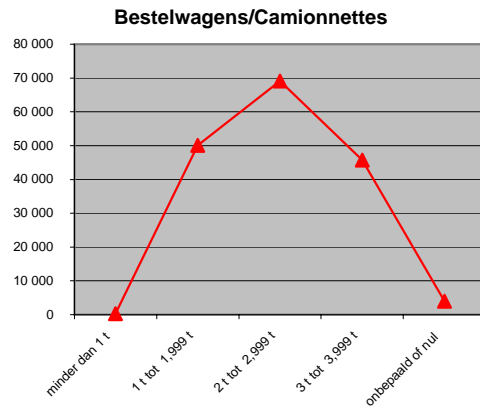
5.2. Vrachtwagens

3,501 t tot 6 t	N2	191	1 952	51	0	0	11	2 205
6,001 t tot 7,5 t	N2	34	2 254	6	0	0	13	2 307
7,501 t tot 8,0 t	N2	4	243	0	0	0	1	248
8,001 t tot 10 t	N2	36	1 702	5	0	0	14	1 757
10,001 t tot 12 t	N2	25	3 894	1	0	0	9	3 929
12,001 t tot 14 t	N3	6	1 096	0	0	0	6	1 108
14,001 t tot 16 t	N3	8	914	1	0	0	4	927
16,001 t tot 18 t	N3	3	1 239	0	0	0	3	1 245
18,001 t tot 20 t	N3	4	4 130	1	0	0	2	4 137
20,001 t tot 22 t	N3	0	27	0	0	0	1	28
22,001 t tot 26 t	N3	2	5 699	1	0	0	1	5 703
meer dan 26 t	N3	0	1 074	0	0	0	0	1 074
onbepaald of nul	-	850	994	16	1	0	1 859	3 720
TOTAAL		1 163	25 218	82	1	0	1 924	28 388

Tabel 5 WALLONIË - Voertuigenpark voor goederenvervoer volgens energiebron en maximale toegelaten massa (2/2)

5.3. Trekkers

Maximale toegelaten massa	EU Cat.	Energiebron						
		Benzine	Gasolie	Gas	Elektriciteit	Aardgas	Andere	Totaal
minder dan 4 t	N2	1	71	0	0	0	0	72
4,001 t tot 6 t	N2	0	11	0	0	0	0	11
6,001 t tot 7,5 t	N2	0	11	0	0	0	0	11
7,501 t tot 8,0 t	N2	0	7	0	0	0	0	7
8,001 t tot 10 t	N2	0	9	0	0	0	0	9
10,001 t tot 12 t	N2	1	22	0	0	0	0	23
12,001 t tot 14 t	N3	1	14	0	0	0	0	15
14,001 t tot 16 t	N3	0	13	0	0	0	0	13
16,001 t tot 18 t	N3	3	1 245	0	0	0	0	1 248
18,001 t tot 20 t	N3	3	5 551	0	0	0	0	5 554
20,001 t tot 22 t	N3	0	5	0	0	0	1	6
22,001 t tot 26 t	N3	1	604	0	0	0	0	605
meer dan 26 t	N3	0	26	0	0	0	0	26
onbepaald of nul	-	115	925	5	0	0	2 145	3 190
TOTAAL		125	8 514	5	0	0	2 146	10 790



Tabel 5 BRUSSEL - Voertuigenpark voor goederenvervoer volgens energiebron en maximale toegelaten massa (1/2)

NB Nieuwe bepaling met SQL, vooral voor provincies met oude gemeentes

5.1. Bestelwagens

Maximale toegelaten massa	EU Cat.	Energiebron						
		Benzine 1 (+ 7 hybr.)	Gasolie 2 (+ 8 hybr.)	Gas 3	Elektriciteit 4	Aardgas 6 (+ 15)	Andere 5 (+ 10 ...)	Totaal
minder dan 1 t	N1	26	10	0	1	0	2	39
1 t tot 1,999 t	N1	1 251	15 211	140	6	1	4	16 613
2 t tot 2,999 t	N1	750	22 670	210	4	0	2	23 636
3 t tot 3,999 t	N1	245	16 680	117	0	3	3	17 048
onbepaald of nul	N1	845	140	4	1	0	620	1 610
TOTAAL		3 117	54 711	471	12	4	631	58 946

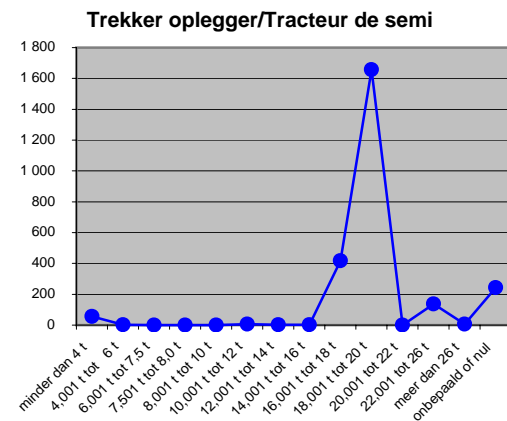
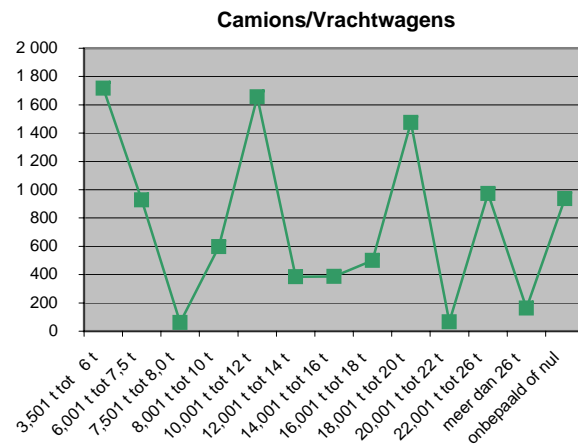
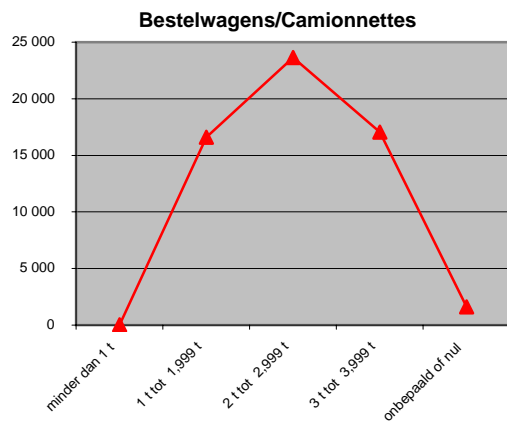
5.2. Vrachtwagens

3,501 t tot 6 t	N2	43	1 664	5	0	0	5	1 717
6,001 t tot 7,5 t	N2	9	913	0	0	0	6	928
7,501 t tot 8,0 t	N2	1	57	0	0	0	4	62
8,001 t tot 10 t	N2	9	582	1	0	0	5	597
10,001 t tot 12 t	N2	3	1 650	0	0	0	2	1 655
12,001 t tot 14 t	N3	3	378	0	0	0	3	384
14,001 t tot 16 t	N3	0	387	0	0	0	0	387
16,001 t tot 18 t	N3	1	498	0	0	0	1	500
18,001 t tot 20 t	N3	1	1 474	0	0	0	1	1 476
20,001 t tot 22 t	N3	0	64	0	0	0	1	65
22,001 t tot 26 t	N3	0	972	0	0	0	0	972
meer dan 26 t	N3	0	162	0	0	0	1	163
onbepaald of nul	-	151	248	4	0	0	533	936
TOTAAL		221	9 049	10	0	0	562	9 842

Tabel 5 BRUSSEL - Voertuigenpark voor goederenvervoer volgens energiebron en maximale toegelaten massa (2/2)

5.3. Trekkers

Maximale toegelaten massa	EU Cat.	Energiebron						
		Benzine	Gasolie	Gas	Elektriciteit	Aardgas	Andere	Totaal
minder dan 4 t	N2	0	56	0	0	0	0	56
4,001 t tot 6 t	N2	0	3	0	0	0	0	3
6,001 t tot 7,5 t	N2	0	0	0	0	0	0	0
7,501 t tot 8,0 t	N2	0	0	0	0	0	0	0
8,001 t tot 10 t	N2	0	1	0	0	0	0	1
10,001 t tot 12 t	N2	0	7	0	0	0	0	7
12,001 t tot 14 t	N3	0	2	0	0	0	0	2
14,001 t tot 16 t	N3	0	2	0	0	0	0	2
16,001 t tot 18 t	N3	0	417	0	0	0	0	417
18,001 t tot 20 t	N3	0	1 654	0	0	1	1	1 656
20,001 tot 22 t	N3	0	0	0	0	0	0	0
22,001 tot 26 t	N3	0	138	0	0	0	0	138
meer dan 26 t	N3	0	7	0	0	0	0	7
onbepaald of nul	-	13	140	0	3	0	87	243
TOTAAL		13	2 427	0	3	1	88	2 532



Tabel 5 TOTAAL - Voertuigenpark voor goederenvervoer volgens energiebron en maximale toegelaten massa (1/2)

NB Deze tabel bevat geen voertuigen waarvan de gemeente/het Gewest niet kon bepaald worden (= cfr Tableau 4)

5.1. Bestelwagens

Maximale toegelaten massa	EU Cat.	Energiebron						
		Benzine	Gasolie	Gas	Elektriciteit	Aardgas	Andere	Totaal
		1 (+ 7 hybr.)	2 (+ 8 hybr.)	3	4	6 (+ 15)	5 (+ 10 ...)	
minder dan 1 t	N1	265	280	2	4	0	4	555
1 t tot 1,999 t	N1	15 323	145 399	1 842	30	49	19	162 662
2 t tot 2,999 t	N1	5 187	234 167	4 856	20	21	6	244 257
3 t tot 3,999 t	N1	2 178	172 944	3 525	1	27	7	178 682
onbepaald of nul	N1	5 768	900	63	7	0	2 904	9 642
TOTAAL		28 721	553 690	10 288	62	97	2 940	595 798

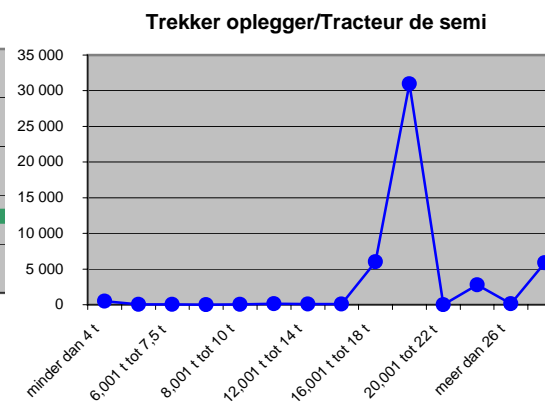
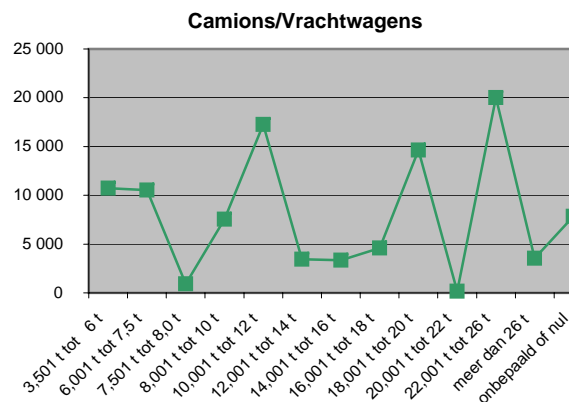
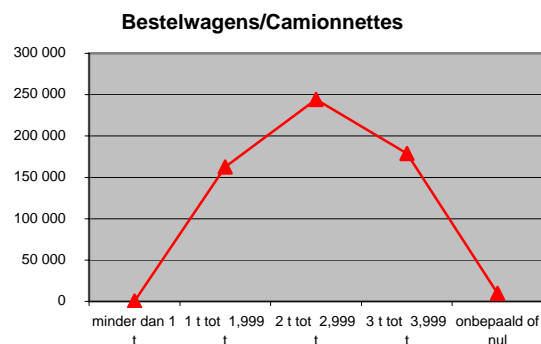
5.2. Vrachtwagens

3,501 t tot 6 t	N2	448	10 078	185	1	1	31	10 744
6,001 t tot 7,5 t	N2	80	10 418	12	0	0	32	10 542
7,501 t tot 8,0 t	N2	9	910	0	0	0	9	928
8,001 t tot 10 t	N2	98	7 394	7	0	0	37	7 536
10,001 t tot 12 t	N2	65	17 183	1	0	0	21	17 270
12,001 t tot 14 t	N3	19	3 399	0	0	0	13	3 431
14,001 t tot 16 t	N3	14	3 318	1	0	0	8	3 341
16,001 t tot 18 t	N3	8	4 580	0	0	0	4	4 592
18,001 t tot 20 t	N3	8	14 609	1	0	1	3	14 622
20,001 t tot 22 t	N3	1	148	0	0	0	3	152
22,001 t tot 26 t	N3	7	20 011	2	0	0	2	20 022
meer dan 26 t	N3	1	3 552	0	0	0	1	3 554
onbepaald of nul	-	1 686	2 234	35	1	0	3 894	7 850
TOTAAL		2 444	97 834	244	2	2	4 058	104 584

Tabel 5 TOTAAL - Voertuigenpark voor goederenvervoer volgens energiebron en maximale toegelaten massa (2/2)

5.3. Trekkers

Maximale toegelaten massa	EU Cat.	Energiebron						
		Benzine	Gasolie	Gas	Elektriciteit	Aardgas	Andere	Totaal
minder dan 4 t	N2	1	511	0	0	0	1	513
4,001 t tot 6 t	N2	0	30	0	0	0	0	30
6,001 t tot 7,5 t	N2	1	55	0	0	0	0	56
7,501 t tot 8,0 t	N2	0	20	0	0	0	0	20
8,001 t tot 10 t	N2	0	66	0	0	0	0	66
10,001 t tot 12 t	N2	1	141	0	0	0	0	142
12,001 t tot 14 t	N3	2	78	0	0	0	0	80
14,001 t tot 16 t	N3	0	67	0	0	0	2	69
16,001 t tot 18 t	N3	4	6 028	1	0	0	0	6 033
18,001 t tot 20 t	N3	10	30 946	1	0	1	1	30 959
20,001 tot 22 t	N3	0	18	0	0	0	1	19
22,001 tot 26 t	N3	1	2 803	0	0	0	0	2 804
meer dan 26 t	N3	0	115	0	0	0	0	115
onbepaald of nul	-	220	1 863	9	3	0	3 788	5 883
TOTAAL		240	42 741	11	3	1	3 793	46 789



Tabel 6 - Voertuigenpark voor goederenvervoer volgens energiebron en tarragewicht (1/2)

6.1. Bestelwagens

Tarragewicht	Energiebron						Totaal
	Benzine	Gasolie	Gas	Elektriciteit	Aardgas	Andere	
- 1 t	15 598	298 831	5 582	19	70	21	320 121
1,001 tot 1,5 t	3 030	169 178	836	1	13	4	173 062
1,501 tot 2 t	1 321	39 602	304	10	1	15	41 253
2,001 tot 3 t	873	8 166	857	20	0	0	9 916
3,001 t en meer	378	11 043	1 810	1	2	2	13 236
niet gepreciseerd	7 525	26 930	899	11	1	2 909	38 275
TOTAAL	28 725	553 750	10 288	62	87	2 951	595 863
% v/h totaal	4,82%	92,93%	1,73%	0,01%	0,01%	0,50%	100%

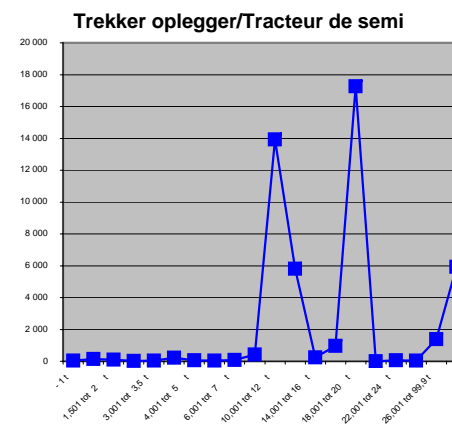
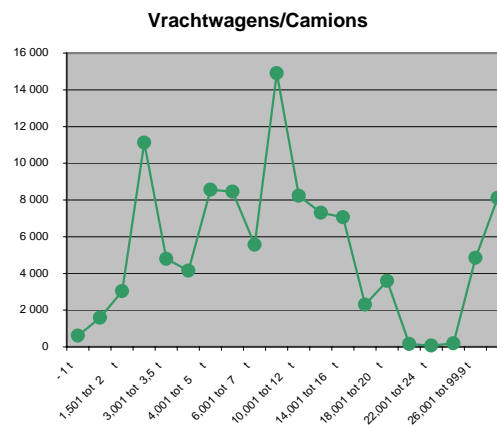
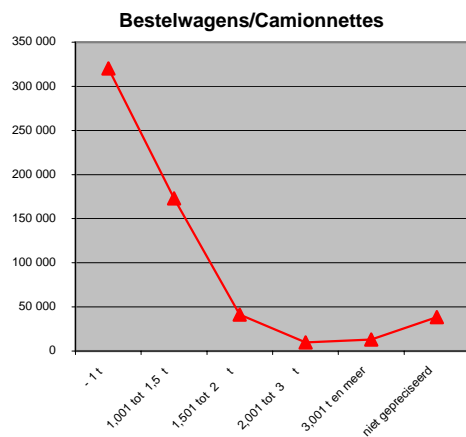
6.2. Vrachtwagens

- 1 t	39	553	24	0	0	2	618
1,001 tot 1,5 t	78	1 433	65	0	0	2	1 578
1,501 tot 2 t	127	2 869	17	0	0	11	3 024
2,001 tot 3 t	170	10 914	16	0	0	16	11 116
3,001 tot 3,5 t	46	4 730	6	0	1	13	4 796
3,501 tot 4 t	56	4 068	9	0	0	19	4 152
4,001 tot 5 t	94	8 362	64	1	0	32	8 553
5,001 tot 6 t	45	8 375	4	0	0	24	8 448
6,001 tot 7 t	36	5 521	0	0	0	10	5 567
7,001 tot 10 t	30	14 846	1	0	0	23	14 900
10,001 tot 12 t	13	8 200	0	0	0	7	8 220
12,001 tot 14 t	8	7 291	0	0	1	2	7 302
14,001 tot 16 t	4	7 054	1	0	0	2	7 061
16,001 tot 18 t	3	2 306	0	0	0	0	2 309
18,001 tot 20 t	0	3 597	1	0	0	0	3 598
20,001 tot 22 t	0	161	0	0	0	0	161
22,001 tot 24 t	1	62	0	0	0	0	63
24,001 tot 26 t	0	187	0	0	0	0	187
26,001 tot 99,9 t	1	4 840	1	0	0	0	4 842
niet gepreciseerd	1 693	2 483	35	1	0	3 895	8 107
TOTAAL	2 444	97 852	244	2	2	4 058	104 602
% v/h totaal	2,34%	93,55%	0,23%	0,00%	0,00%	3,88%	100%

Tabel 6 - Voertuigenpark voor goederenvervoer volgens energiebron en tarragewicht (2/2)

6.3. Trekkers

Tarra	Energiebron						Totaal
	Benzine	Gasolie	Gas	Elektriciteit	Aardgas	Andere	
- 1 t	0	33	0	0	0	0	33
1,001 tot 1,5 t	0	146	0	0	0	1	147
1,501 tot 2 t	0	98	0	0	0	0	98
2,001 tot 3 t	0	11	0	0	0	0	11
3,001 tot 3,5 t	0	32	0	0	0	0	32
3,501 tot 4 t	0	230	0	0	0	0	230
4,001 tot 5 t	0	66	0	0	0	0	66
5,001 tot 6 t	0	40	0	0	0	0	40
6,001 tot 7 t	0	74	0	0	0	0	74
7,001 tot 10 t	3	414	0	0	0	2	419
10,001 tot 12 t	5	13 915	1	0	0	0	13 921
12,001 tot 14 t	7	5 801	1	0	1	1	5 811
14,001 tot 16 t	0	239	0	0	0	0	239
16,001 tot 18 t	0	970	0	0	0	0	970
18,001 tot 20 t	2	17 274	0	0	0	0	17 276
20,001 tot 22 t	0	6	0	0	0	1	7
22,001 tot 24 t	0	54	0	0	0	0	54
24,001 tot 26 t	0	44	0	0	0	0	44
26,001 tot 99,9 t	1	1 389	0	0	0	0	1 390
niet gepreciseerd	222	1 907	9	3	0	3 788	5 929
TOTAAL	240	42 743	11	3	1	3 793	46 791
% v/h totaal	0,51%	91,38%	0,02%	0,01%	0,00%	8,08%	100%



Tabel 7 - Autobussen en autocars (1/2)

7.1. Park van bussen en cars volgens energiebron en aantal toegelaten personen

Aantal toegel. personen	Totaal							Vlaanderen							Wallonië							Brussel						
	Benzine	Gasolie	Gas	Elektrisch	Aardgas	Andere	Totaal	Benz	Gasol	Gas	El	Aard	And	Tot.	Benz	Gasol	Gas	El	Aard	And	Tot.	Benz	Gasol	Gas	El	Aard	And	Tot.
9 tot 25	117	2 205	1	0	1	83	2 407	57	1 253	1	0	0	50	1 361	32	592	0	0	0	16	640	28	360	0	0	1	17	406
26 tot 30	3	516	1	0	0	0	520	3	354	0	0	0	0	357	0	131	1	0	0	0	132	0	31	0	0	0	0	31
31 tot 35	1	349	0	0	0	0	350	1	247	0	0	0	0	248	0	86	0	0	0	0	86	0	16	0	0	0	0	16
36 tot 40	2	599	0	0	0	0	601	1	371	0	0	0	0	372	1	195	0	0	0	0	196	0	33	0	0	0	0	33
41 tot 45	0	175	0	0	0	0	175	0	91	0	0	0	0	91	0	67	0	0	0	0	67	0	17	0	0	0	0	17
46 tot 50	0	976	0	0	0	0	976	0	614	0	0	0	0	614	0	266	0	0	0	0	266	0	96	0	0	0	0	96
51 tot 55	0	887	0	0	0	0	887	0	574	0	0	0	0	574	0	231	0	0	0	0	231	0	82	0	0	0	0	82
56 tot 60	0	454	0	0	0	4	458	0	261	0	0	0	4	265	0	156	0	0	0	0	156	0	37	0	0	0	0	37
61 tot 65	0	212	0	0	0	0	212	0	120	0	0	0	0	120	0	74	0	0	0	0	74	0	18	0	0	0	0	18
66 tot 70	0	86	0	0	0	0	86	0	60	0	0	0	0	60	0	20	0	0	0	0	20	0	6	0	0	0	0	6
71 en meer	0	4 282	0	0	0	2	4 284	0	2 171	0	0	0	0	2 171	0	1 568	0	0	0	2	1 570	0	543	0	0	0	0	543
nt gepreciseerd	10	5 171	1	0	2	40	5 224	6	2 966	1	0	0	37	3 010	2	1 602	0	0	0	3	1 607	2	603	0	0	2	0	607
TOTAAL	133	15 912	3	0	3	129	16 180	68	9 082	2	0	0	91	9 243	35	4 988	1	0	0	21	5 045	30	1 842	0	0	3	17	1 892

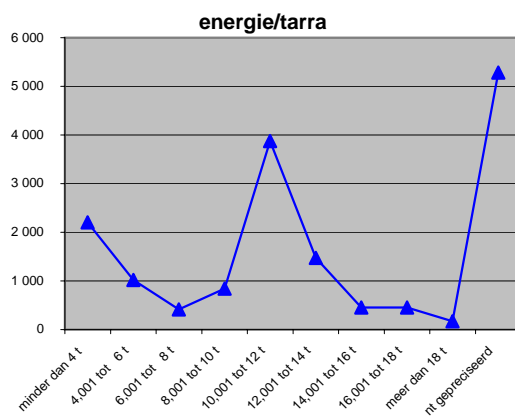
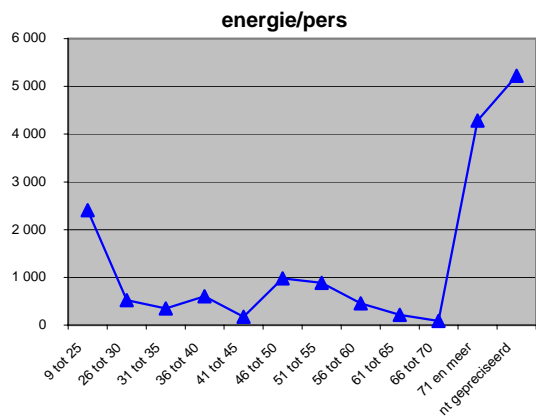
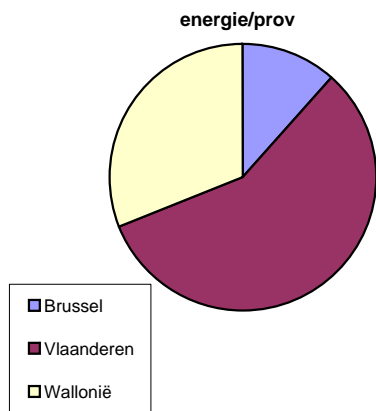
7.2. Park van bussen en cars volgens energiebron en tarragewicht

Tarragewicht	Energiebron						
	Benzine	Gasolie	Gas	Elektrisch	Aardgas	Andere	Totaal
minder dan 4 t	119	2 001	1	0	0	83	2 204
4,001 tot 6 t	2	1 014	1	0	0	0	1 017
6,001 tot 8 t	2	415	0	0	0	0	417
8,001 tot 10 t	0	839	0	0	0	0	839
10,001 tot 12 t	0	3 869	0	0	1	6	3 876
12,001 tot 14 t	0	1 473	0	0	0	0	1 473
14,001 tot 16 t	0	451	0	0	0	0	451
16,001 tot 18 t	0	453	0	0	0	0	453
meer dan 18 t	0	170	0	0	0	0	170
nt gepreciseerd	10	5 227	1	0	2	40	5 280
TOTAAL	133	15 912	3	0	3	129	16 180

Tabel 7 - Autobussen en autocars (2/2)

7.3. Park van bussen en cars volgens energiebron en provincie

Provincie	Energiebron						Totaal	% totaal
	Benzine	Gasolie	Gas	Elektriciteit	Aardgas	Andere		
Antwerpen	15	3 971	1	0	0	46	4 033	24,9%
Brussel	30	1 842	0	0	3	17	1 892	11,7%
Arr. Halle-Vilvoorde	4	641	0	0	0	4	649	4,0%
Arr. Leuven	3	619	0	0	0	12	634	3,9%
Arr. Nijvel	2	608	0	0	0	0	610	3,8%
West-Vlaanderen	6	1 228	1	0	0	7	1 242	7,7%
Oost-Vlaanderen	16	1 443	0	0	0	14	1 473	9,1%
Henegouwen	15	1 688	1	0	0	11	1 715	10,6%
Luik	11	1 459	0	0	0	1	1 471	9,1%
Limburg	24	1 180	0	0	0	8	1 212	7,5%
Luxemburg	2	327	0	0	0	2	331	2,0%
Namen	8	906	0	0	0	4	918	5,7%
niet gepreciseerd	0	0	0	0	0	0	0	0,0%
Vlaanderen	68	9 082	2	0	0	91	9 243	57,1%
Wallonië	38	4 988	1	0	0	18	5 045	31,2%
TOTAAL	136	15 912	3	0	3	126	16 180	100%



Tabel 8 - Verdeling per as (1/2)

8.1. Park van aanhangwagens volgens het aantal assen en de maximale toegelaten massa

Maximale toegelaten massa	1 as	2 assen	3 assen	4 assen	> 4 assen	niet gepreciseerd	Totaal	% totaal
minder dan 1 t	396	124	2	0	0	3 068	3 590	2,6%
1 t tot 1,999	4 617	16 011	25	67	26	1 240	21 986	15,9%
2 t tot 2,999	887	66 199	153	22	8	1 333	68 602	49,5%
3 t tot 3,999	488	11 228	1 957	203	25	83	13 984	10,1%
4 t tot 5,999	67	116	9	0	0	20	212	0,2%
6 t tot 7,999	104	227	8	2	1	25	367	0,3%
8 t tot 9,999	52	163	13	2	0	19	249	0,2%
10 t tot 11,999	167	168	2	0	0	18	355	0,3%
12 t tot 13,999	2	290	0	0	0	37	329	0,2%
14 t tot 15,999	0	50	0	0	0	6	56	0,0%
16 t tot 17,999	19	412	0	1	6	67	505	0,4%
18 t tot 19,999	46	1 884	35	2	49	44	2 060	1,5%
20 t tot 21,999	89	2 673	25	5	22	153	2 967	2,1%
22 t tot 25,999	1	12	355	3	6	56	433	0,3%
26 t en meer	27	54	1 804	511	118	136	2 650	1,9%
niet gepreciseerd	0	1	1	0	18	20 283	20 303	14,6%
TOTAAL	6 962	99 612	4 389	818	279	26 588	138 648	100%

Tabel 8 - Verdeling per as (2/2)

8.2. Park van opleggers volgens het aantal assen en de maximale toegelaten massa

Maximale toegelaten massa	1 as	2 assen	3 assen	4 assen	> 4 assen	niet gepreciseerd	Totaal	% totaal
minder dan 1 t	0	0	0	0	0	255	255	0,3%
1 t tot 1,999	1	0	0	0	0	0	1	0,0%
2 t tot 2,999	1	5	0	0	0	0	6	0,0%
3 t tot 3,999	1	1	0	0	0	0	2	0,0%
4 t tot 5,999	14	34	2	0	0	1	51	0,1%
6 t tot 7,999	245	80	2	0	0	1	328	0,4%
8 t tot 9,999	99	56	0	0	0	11	166	0,2%
10 t tot 11,999	73	16	2	0	0	11	102	0,1%
12 t tot 13,999	148	48	0	0	0	15	211	0,2%
14 t tot 15,999	219	40	0	0	0	36	295	0,3%
16 t tot 17,999	286	56	3	0	0	79	424	0,5%
18 t tot 19,999	301	73	1	0	0	44	419	0,5%
20 t tot 21,999	358	197	0	0	0	80	635	0,7%
22 t tot 25,999	873	743	10	0	0	57	1 683	1,9%
26 t en meer	113	10 276	55 322	401	415	2 800	69 327	76,7%
niet gepreciseerd	0	1	0	0	51	16 440	16 492	18,2%
TOTAAL	2 732	11 626	55 342	401	466	19 830	90 397	100%

**FEDERALE OVERHEIDSDIENST
MOBILITEIT EN VERVOER**

Directie Beleidsontwikkeling en –ondersteuning voor Duurzame Mobiliteit en Spoor

Dienst Mobiliteit

**City Atrium
Vooruitgangstraat 56
1210 BRUSSEL**

**Tel. : 02/277.38.97
Fax. : 02/277.40.16**

Auteur : ir G. Labeeuw
en medewerkers