



# PARC DES VEHICULES UTILITAIRES

## Situation au 31/12/2010

N° 51

Mars 2011



Service public fédéral  
Mobilité et Transports  
*Mobilité et Sécurité routière*

## **Publications du Service Mobilité du SPF MT (anc. Direction Routes : Normes et Banques de Données)**

N°1 -	Transport Exceptionnel : Statistiques économiques 1991	(bil. F/N, janvier 1992)
N°2 -	Recensement quinquennal de la Circulation 1990.	(F/N, octobre 1992)
N°4 -	Recensement de la Circulation 1991.	(F/N, septembre 1993)
N°5 -	Recensement de la Circulation 1992	(F/N, décembre 1993)
N°6 -	Transport Exceptionnel : Statistiques économiques 1992	(bil. F/N, octobre 1993)
N°7 -	Rapport du Recensement général 1990 sur les routes E en Belgique	(F/N, nov. 1993; pour UNECE)
N°8 -	Recensement de la Circulation 1993	(F/N, décembre 1994)
N°9 -	Recensement de la Circulation 1994	(F/N, décembre 1995)
N°10 -	Carrefours des principales routes de Belg. avec trafic journalier moyen	(bil. F/N, interne, 4e éd., nov. 1997)
N°11 -	Recensement général de la Circulation 1995	(F/N, décembre 1996)
N°12 -	Rapport du Recensement général 1995 sur les routes E en Belgique	(F/N, août 1997, pour UNECE)
N°13 -	Recensement de la Circulation 1996	(F/N, décembre 1997)
N°14 -	Recensement de la Circulation 1997	(F/N, octobre 1998)
N°15 -	Recensement de la Circulation 1998	(F/N, août 1999)
N°16 -	Parkings et installations annexes au long des autoroutes en Belgique	(F/N, mars 1999)
N°17 -	Recensement de la Circulation 1999	(F/N, août 2000)
N°18 -	Recensement général de la Circulation 2000	(F/N, août-décembre 2001)
N°18b -	Rapport du Recensement général 2000 sur les routes E en Belgique	(F/N, mai 2002, présenté à l'UNECE)
N°19 -	Transport Exceptionnel : Statistiques économiques 1994-2001	(bil. F/N, mars 2002)
N°20 -	Recensement de la Circulation 2001	(F/N, décembre 2002)
N°21 -	Relevé des kilométrages parcourus - 2002	(F/N, juin 2003)
N°22 -	Recensement de la Circulation 2002	(F/N, septembre 2003)
N°23 -	Parc des Véhicules Utilitaires 2002 et 2003	(F/N, mai 2004)
N°24 -	Relevé des kilométrages parcourus - 2003	(F/N, septembre 2004)
N°25 -	Recensement de la Circulation 2003	(F/N, septembre 2004)
N°26 -	Transport Exceptionnel : Statistiques économiques 2003-2002	(bil. F/N, octobre 2004)
N°27 -	Parc des Véhicules Utilitaires 2004	(F/N, janvier 2005)
N°28 -	Recensement de la Circulation 2004	(F/N, septembre 2005)
N°29 -	Dictionnaire de la Construction et Circulation Routières F/N et N/F	(réédition de 1986, 2005 et 2010)
N°30 -	Relevé des kilométrages parcourus - 2004	(F/N, septembre 2005)
N°31 -	Parc des Véhicules Utilitaires 2005	(F/N, janvier 2006)
N°32 -	Recensement général de la Circulation 2005 (voir aussi brochure 36)	(F/N, provisoire, novembre 2006)
N°33 -	Relevé des kilométrages parcourus - 2005	(F/N, octobre 2006)
N°34 -	Transport Exceptionnel : Statistiques économiques 2005	(bil. F/N, décembre 2006)
N°35 -	Parc des Véhicules Utilitaires 2006	(F/N, février 2007)
N°35b -	Diagnostic des Déplacements Domicile-Travail 2005	(F/N, mars 2007, provis. oct. 2006)
N°36 -	Rapport du Recensement 2005 sur les routes E en Belgique	(F/N, mai 2007, présenté à l'UNECE)
N°37 -	Recensement général de la circulation 2005 (complète la brochure 32)	(F/N, août 2007)
N°38 -	Relevé des kilométrages parcourus (y compris par Région) - 2006	(F/N, novembre 2007)
N°39 -	Recensement de la Circulation 2006	(F/N, décembre 2007)
N°40 -	Parc des Véhicules Utilitaires 2007	(F/N, février 2008)
N°41 -	Comptages aux Frontières des Nationalités des Véhicules Utilitaires	(bil. F/N, juin 2008)
N°42 -	Transport Exceptionnel : Statistiques économiques 2006	(bil. F/N, août 2008)
N°43 -	Relevé des kilométrages parcourus - 2007	(F/N, septembre 2008)
N°44 -	Recensement de la Circulation 2007	(F/N, novembre 2008)
N°45 -	Parc des Véhicules Utilitaires 2008	(F/N, septembre 2009)
N°46 -	Diagnostic des Déplacements Domicile-Travail 2008	(F/N, janvier 2010, provis. juil. 2009)
N°47 -	Relevé des kilométrages parcourus - 2008	(F/N, mars 2010)
N°48 -	Recensement de la Circulation 2008	(F/N, avril 2010)
N°49 -	Parc des Véhicules Utilitaires 2009	(F/N, mai 2010)
N°50 -	Relevé des kilométrages parcourus - 2009	(F/N, janvier 2011)
N°51 -	Parc des Véhicules Utilitaires 2010	(F/N, mars 2011)

*La reproduction de ces données est autorisée à condition d'en mentionner la source.*

*L'envoi d'un exemplaire du document reprenant ces extraits sera fort apprécié.*

*Service Mobilité - Rue du Progrès, 56 - 1210 Bruxelles Tél. : 02/277.38.80 - Fax : 02/277.40.16*

## GENERALITES

Cette brochure reprend la statistique du parc des véhicules utilitaires au **31 décembre 2010**, telle que publiées jusqu'en 2001 par le Secrétariat général du Ministère des Communications et de l'Infrastructure. Elle reprend tous les véhicules utilitaires pour le transport de personnes ou pour le transport de marchandises, immatriculés auprès de la Direction de l'Immatriculation des Véhicules (DIV), y compris les remorques et semi-remorques.

Les définitions des véhicules utilisées sont celles de la DIV et s'intègrent à celles de l'Institut National de Statistiques (I.N.S.) soulignées dans le tableau ci-après. Depuis 2007 ces définitions sont reliées aux catégories européennes des Directives 70/156/CEE et 95/53/CEE (du type M1, N1, O1, etc.)

A. **véhicules utilitaires motorisés** ou automobiles repris au «Parc des véhicules à moteur» (publié par l'INS au 1<sup>er</sup> août), soit :

1. voitures privées (voitures personnelles) et assimilées (càd voitures mixtes, taxis, ambulances, camping-cars, corbillards)
2. autobus et autocars (véhicules utilitaires de transport de personnes, environ 0,25 % du parc)
3. véhicules commerciaux (véhicules utilitaires de transport de marchandises, env. 10 % du parc), soit
  - 3.1 camionnettes
  - 3.2 camions
  - 3.3 tracteurs de semi-remorques, appelés aussi tracteurs industriels ou tracteurs routiers
4. motos ou motocyclettes (plus de 50 cc)
5. tracteurs agricoles ou forestiers
6. véhicules spéciaux (grues, machines agricoles et de chantier, dépanneuses, véhicules de pompiers..)

B. **véhicules utilitaires non motorisés** ne font pas partie du parc des véhicules à moteur, et comprennent les remorques et semi-remorques (véhicules utilitaires de transport de marchandises).

Les tableaux avec les définitions des codes des types de véhicules (CAR\_KIND) sont donnés ci-après, y compris les tables de codes pour les types de carrosseries (BUILD\_UP, anciens codes et codes utilisables depuis le 8/2/2007).

Dans cette édition, la répartition des véhicules entre grands "groupes de carrosserie" des tableaux 3.x a été revue, sur base des définitions des groupes BUILD\_UP et des types de carrosserie donnés ci-après.

*L'évolution 2009-2010 se marque encore par la diminution de certaines catégories de véhicules, sous l'effet à la fois de la réduction du parc sous l'effet de la crise début 2010 et du renouvellement du parc fin 2010 :*

- diminution du nombre de tracteurs (-0,8%), alors qu'on observait +0,5%/an jusque 2008 (-3,5% en 2009);
- petit accroissement en semi-remorques (+0,5%), moindre que +2,4%/an moyen depuis 2000 (+0,1% en 2009);
- diminution des camions (-0,4%) moindre que -0,6%/an enregistré depuis 2000 (-0,6% en 2009);
- augmentation des camionnettes (+3,3%) égale à la moyenne +3,4% enregistrée depuis 2000 (+2,6% en 2009);
- augmentation des remorques (+3,2%) proche de la moyenne +3,5% enregistrée depuis 2000 (+3,2% en 2009).

*La capacité globale du transport passé de 4,49 à 4,64 millions de tonnes (+3,4%, pour -0,7% en 2009), essentiellement sous l'effet de l'augmentation de capacité des camions.*

*Les bus et cars sont en légère augmentation (+0,8%) mieux qu'en 2009 (+0,5%).*

Les chiffres relatifs aux catégories européennes, à la consommation énergétique et à l'environnement sont détaillés par Région (tableaux 5 et 7.1).

Nous remercions la Direction Circulation Routière, responsable de la DIV, et la Direction Technologie de l'Information et de la Communication, pour leur bonne collaboration à l'élaboration de cette publication.

Bruxelles, mars 2011  
Service Mobilité

### CODES DE LA DIV pour les types de véhicules (depuis mi-2010)

KIND	DESCRIPTION FRANCAISE	NEDERLANDSE BESCHRIJVING	DEUTSCHE BESCHREIBUNG
AA	BERLINE	SEDAN	STUFENHECKLIMOUSINE
AB	VOITURE A HAYON ARRIERE	HATCHBACK	SCHRAGHECKLIMOUSINE
AC	BREAK	STATIONWAGEN	KOMBILIMOUSINE
AD	COUPE	COUPE	COUPE
AE	CABRIOLET	CABRIOLET	KABRIOLIMOUSINE
AF	VEHICULE A USAGES MULTIPLES	VOERTUIG MEERDERE DOELEIND	MEHRZWECKFAHRZEUG
AR	REMORQUE NORMALE	AANHANGWAGEN	LASTANHANGER
AZ	AMBULANCE	ZIEKENWAGEN	KRANKENWAGEN
BC	AUTOBUS OU AUTOCAR	BUS OF CAR	LINIEN O. REISEBUS
BF	VEHICULE SERVICE INCENDIE	BRANDWEERWAGEN	FEUERWEHRFAHRZEUG
BP	VEHICULE LEGER BLINDE	LICHTE PANTSER	LEICHTER PANZERWAGEN
BR	REMORQUE POUR BATEAUX	BOOTAANHANGWAGEN	BOOTSANHANGER
CL	CORBILLARD	LJKAUTO	LEICHENWAGEN
CO	SEMI-REMORQUE CARAVANE	KAMPEEROPLEGGER	SATTELWOHNANHANGER
CR	CARAVANE	KAMPEERAANHANGWAGEN	WOHNANHANGER
CT	CAMIONNETTE	LICHTE VRACHTWAGEN	LEICHTER LASTKRAFTWAGEN
CV	CAMION	VRACHTWAGEN	LASTKRAFTWAGEN
DT	DEPANNEUSE	TAKELWAGEN	ABSCHLEPPWAGEN
FA	VEHICULE A USAGES MULTIPLES	VOERTUIG MEERDERE DOELEIND	MEHRZWECKFAHRZEUG
KG	VEHICULE GRUE	KRAANAUTO	KRANWAGEN
L1	CYCLOMOTEUR <25 km/h	SNORFIETS <25 km/u	MOPED <25 km/h
L2	CYCLOMOTEUR 25-45 km/h	BROMFIETS 25-45 km/u	MOPED 25-45 km/h
L3	MOTOCYCLETTE	MOTORFIETS	KRAFTRAD
L4	MOTOCYCLETTE AVEC SIDECAR	MOTORFIETS MET SIDECAR	KRAFTRAD MIT BEIWAGEN
L5	TRICYCLE A MOTEUR	DRIEWIELER MET MOTOR	DREIRADRIGES KRAFTFAHRZEUG
L6	QUADRICYCLE A MOTEUR	VIERWIELER MET MOTOR	VIERRADRIGES KRAFTFAHRZEUG
L7	QUADS	QUADS	QUADS
LA	MATERIEL AGRICOLE	LANDBOUWMATERIEEL	LANDMASCHINEN
LC	CAMION LENT	TRAGE VRACHTWAGEN	LANGSAMER LASTKRAFTWAGEN
LS	VEHICULE LENT MIXTE	TRAGE DUBBEL GEBRUIK	LANGSAMER KOMBIWAGEN
LT	CAMIONNETTE LENTE	TRAGE LICHTE VRACHTWAGEN	LANGSAMER KLEINLASTKRAFTW.
LV	VEHICULE LENT	TRAGE PERSONENAUTO	LANGSAMER PERSONENKRAFTW.
M2	MOTOCYCLETTE	MOTORFIETS	KRAFTRAD
ML	MOTOCULTEUR	LANDBOUWMOTOR	EINACHSSCHLEPPER
MM	MOISSONNEUSE	MAAIMACHINE	MAHMASCHINE
MT	MATERIEL INDUSTRIEL	BEDRIJFSMATERIEEL	ARBEITSMASCHINEN
OA	SEMI-REMORQUE LENTE	TRAGE OPLEGGER	LANGSAMER SATTELANHANGER
OM	MINIBUS	MINIBUS	KLEINBUS
OR	REMORQUE OUTIL	WERKTUIGAANHANGWAGEN	GERATETRANSPORT-ANHANGER
OS	SEMI-REMORQUE NORMALE	OPLEGGER	LASTSATTELANHANGER
PR	REMORQUE POUR PLANEURS	ZWEEFVLIEGTUIGAANHANGWAGI	SEGELFLUGZEUGANHANGER
RL	REMORQUE LENTE	TRAGE AANHANGWAGEN	LANGSAMER ANHANGER
SA	AUTOCARAVANE	KAMPEERWAGEN	WOHNMOBIL
SB	VEHICULE BLINDE	GEPANTSERD VOERTUIG	BESCHUSSGESCHUTZTES FAHRZ.
SC	AMBULANCE	ZIEKENWAGEN	KRANKENWAGEN
SD	CORBILLARD	LJKWAGEN	LEICHENWAGEN
SE	CARAVANE SPECIALE	BIJZONDERE CARAVAN	
SF	VEHICULE SPECIAL	SPECIAAL VOERTUIG	SPEZIALES FAHRZEUG
SW	VOITURE MIXTE	AUTO DUBBEL GEBRUIK	KOMBIWAGEN
TB	TROLLEYBUS	TROLLEYBUS	OBERLEITUNGSOMNIBUS
TL	TRACTEUR AGRICOLE/SYLVICOLE	LANDBOUWTRACTOR	LAND/FORSTWIRTSCHAFTL.ZUGM.
TP	ALL TYPES	ALL TYPES	ALL TYPES
TR	TRACTEUR (DE SEMI-REMORQUE	TREKKER (VOOR OPLEGGER)	STRASSENZUGMASCHINE
TT	VEHICULE LENT (APRES TRANSF.	TRAAG VOERTUIG (NA OMVORMIN	LANGSAMES FAHRZEUG
VC	AUTOCARAVANE	KAMPEERAUTO	WOHNMOBIL
VP	VOITURE PERSONNELLE	PERSONENAUTO	PERSONENKRAFTWAGEN

Koetswerkgroepen gebruikt in Tabel 3.x	BUILD UP group	Groupes de carrosseries utilisés dans les Tableaux 3.x	BUILD UP group
Gewoon type	<b>GEW</b>	Type courant	<b>GEW</b>
Koel of verwarmd vervoer	<b>KOW</b>	A température dirigée	<b>KOW</b>
Tankwagens voor eetbare producten	<b>EET</b>	Citernes pour produits alimentaires	<b>EET</b>
Tankwagens voor niet eetbare producten	<b>TKN</b>	Citernes pour produits non-alimentaires	<b>TKN</b>
Bijzonder koetswerk	<b>BYZ</b>	Carrosserie spéciale	<b>BYZ</b>
Autobus of autocar (bij BYZ geteld)	<b>BUS</b>	Autobus ou autocar (assimilé à BYZ)	<b>BUS</b>
Niet gepreciseerd koetswerk	<b>NPR</b>	Carrosserie non précisée	<b>NPR</b>

Beschrijving van het koetswerk (oude codes)	Old codes BUILD UP	Description de la carrosserie (anciens codes)	Group BUILD UP	Equivalent new codes
onbepaald	00	non précisé	NPR	
autocar	01	autocar	BUS	H5, H6, H7, H8
openbare busdienst	02	service public bus	BUS	H1, H2, H3, H4
privébusdienst	03	service bus privé	BUS	H1 ... H8
taxidienst	04	service de taxi	GEW	no code (plate TX)
diensten voor verhuur van auto's met chauffeur	05	location de voiture avec chauffeur	GEW	no code (cfr owner ?)
niet aan machtiging onderworpen personenvervoer	06	transport de personne non soumis à autorisation	GEW	no code (cfr owner ?)
lesvoertuig van rijkschool	07	véhicule auto-école	GEW	no code (cfr owner ?)
Brandweer, politie, leger, civiele bescherming (met pomp, ladder, tank,...)	08	Pompier, police, armée, protection civile (pompe, échelle, citerne,...)	GEW	G1
trekker voor oplegger	09	tracteur de semi-remorque	BYZ	no code (CAR_KIND = TR)
gesloten koetswerk met ruiten, achterste deur	10	carrosserie vitrée et fermée porte arrière	GEW	A1
gesloten koetswerk met platen, achterste deur met zeildoek	11	carrosserie tôle et fermée porte arrière	GEW	A1
verhuiswagen	12	bâché	GEW	D3
klimaatwagen	13	tapissière	GEW	A1, B1, D4
diepvrieswagen	14	isotherme	GEW	A2, B2
koelwagen	15	réfrigérant	KOW	A3, A4, B3, B4
tankwagen (witte producten)	16	frigorifique	KOW	A3, B3
	17	citerne (produits blancs)	TKN	E3 (fix ADR), E6 (tip ADR)
tankwagen (zwarte producten)	18	citerne (produits noirs)	TKN	E2 (fix no ADR), E5 (tip not ARD)
tankwagen (chemische producten)	19	citerne (produits chimiques)	TKN	E2 (fix no ADR), E3 (fix ADR), E5 (tip not ARD), E6 (tip ADR)
tankwagen (voedingsproducten : melk)	20	citerne (produits d'alimentation : lait)	EET	E1, E4
tankwagen (voedingsproducten : stroop)	21	citerne (produits d'alimentation : mélasse)	EET	E2 (no ADR), E5 (tip, not ARD)
voertuig met stortbak	22	véhicule à trémies	GEW	C3, D2
platform met zijanten	23	plateau avec à côtés	GEW	D1
platform zonder zijanten	24	plateau sans à côtés	GEW	D1
mobiel platform	25	plateau mobile	GEW	D5
platform voor containers 6-9m	26	plateau pour conteneurs 6-9m	GEW	D5
platform voor containers 9-12m	27	plateau pour conteneurs 9-12m	GEW	D5
platform voor containers + 12m	28	plateau pour conteneurs +12m	GEW	D5
exclusief transport van containers	29	transport exclusif de conteneurs	GEW	D5
verlaagd platform nuttig laadvermogen > 20T	30	plateau surbaissé charge utile > 20T	GEW	D6 (tons not cited)
laadbak	31	benne	GEW	C1, C2
stroomgenerator of compressor	32	groupe électrogène ou compresseur	BYZ	F6
takelwagen op onderstel personenwagen	33	dépanneuse sur châssis voiture	BYZ	code suppressed (cfr CAR_KIND = DT)
takelwagen op onderstel vrachtwagen	34	dépanneuse sur châssis camion	BYZ	code suppressed (cfr CAR_KIND = DT)
takelwagen op onderstel zware vrachtwagen	35	dépanneuse sur camion lourd	BYZ	code suppressed (cfr CAR_KIND = DT)
kraan	36	grue	BYZ	code suppressed (cfr CAR_KIND = KG)
transport gevaarlijke goederen	37	transport ADR	TKN	E3 (citere fix), E6 (tip)
traag voertuig	49	véhicule lent	NPR	code suppressed (cfr CAR_KIND = LT, LC, RL, OA)
niet classificeerbaar of onvolledig	50	non classifiable ou incomplet	NPR	A4, A5, B4, D7, F1...F5, F7...F9, G2...G7, G0

Beschrijving van het koetswerk (codes bruikbaar vanaf 8/2/2007)	New codes BUILD UP	Description de la carrosserie (codes utilisables depuis le 8/2/2007)	New codes BUILD UP	Equivalent old codes
onbepaald		non précisé	NPR	
Gesloten vrachtauto (gesloten of beglaasde wanden)	A1	Fourgon (vitré ou tôle)	GEW	10, 11, 13
Isotherm gesloten vrachtauto zonder koelgroep (al dan niet met ATP-attest)	A2	Fourgon isotherme sans groupe frigo (avec ou sans attestation ATP)	GEW	14
Isotherm gesloten vrachtauto met koelgroep (al dan niet met ATP-attest)	A3	Fourgon isotherme avec groupe frigo (avec ou sans attestation ATP)	KOW	15, 16
Isotherm gesloten vrachtauto met verwarming (al dan niet met ATP-attest)	A4	Fourgon isotherme chauffé (avec ou sans attestation ATP)	KOW	15 (?), 50
Gepantserde gesloten vrachtwagen	A5	Fourgon blindé	GEW	50
Gesloten opbouw (aluminium, polyester, plywood,...)	B1	Caisse fermée (aluminium, polyester, plywood,...)	GEW	13
Isotherm gesloten opbouw zonder koelgroep (al dan niet met ATP-attest)	B2	Caisse fermée isotherme sans groupe frigo (avec ou sans attestation ATP)	GEW	14
Isotherm gesloten opbouw met koelgroep (al dan niet met ATP-attest)	B3	Caisse fermée isotherme avec groupe frigo (avec ou sans attestation ATP)	KOW	15, 16
Isotherm gesloten opbouw met verwarming (al dan niet met ATP-attest)	B4	Caisse fermée isotherme chauffée (avec ou sans attestation ATP)	KOW	15 (?), 50
Kiepbak met schotten (achterwaarts, eventueel ook zijwaarts kiepend)	C1	Benne basculante avec ridelles (basculant longitudinalement ou latéralement)	GEW	31
Kiepbak met vaste wanden (achterwaarts, eventueel ook zijwaarts kiepend)	C2	Benne basculante avec parois fixes (basculant longitudinalement ou latéralement)	GEW	31
Kiepbak met onderlosser	C3	Benne basculante à fond ouvrant (véhicule à trémie)	GEW	22
Vast laadvlak (met of zonder schotten)	D1	Plateau fixe (avec ou sans ridelles)	GEW	23-24
Vast laadvlak met onderlosser (tremelvoertuig)	D2	Plateau fixe à fond ouvrant (véhicule à trémie)	GEW	22
Laadvlak met huifzeilopbouw	D3	Plateau bâché	GEW	12
Laadvlak met schuifzeilopbouw	D4	Plateau rideau coulissant	GEW	13
Onderstel voor wisselbare opbouw (containers,...)	D5	Châssis pour structures amovibles (conteneurs,...)	GEW	25, 26, 27, 28, 29
Laadvlak - dieplader	D6	Plateau surbaissé	GEW	30
Laadvlak - uitschuivend	D7	Plateau extensible	GEW	50
Vaste tank voor vervoer voedingsproducten (niet ADR)	E1	Citerne fixe pour transport produits alimentaires (non ADR)	EET	20
Vaste tank voor vervoer niet-voedingsproducten (niet ADR)	E2	Citerne fixe pour transport produits non-alimentaires (non ADR)	TKN	18, 19, 21
Vaste tank voor ADR-vervoer	E3	Citerne fixe pour transport ADR	TKN	17, 19, 37
Kiepende tank voor vervoer voedingsproducten (niet ADR)	E4	Citerne basculante pour transport produits alimentaires (non ADR)	EET	20
Kiepende tank voor vervoer niet-voedingsproducten (niet ADR)	E5	Citerne basculante pour transport produits non-alimentaires (non ADR)	TKN	18, 19, 21
Kiepende tank voor ADR-vervoer	E6	Citerne basculante pour transport ADR	TKN	17, 19, 37
Vervoer levende dieren (groot, klein en pluimvee, paarden, duiven,...)	F1	Transport d'animaux vivants (grande et petite bétailière, volaille, chevaux, pigeons,...)	BYZ	50
Vervoer van voertuigen (exclusief take- en bergingsvoertuig)	F2	Transport de véhicules (dépanneuses exclues)	BYZ	50
Drankvervoer	F3	Transport de boissons (casier)	EET	50
Vervoer van glas, ramen, panelen,...	F4	Transport de vitres, châssis, panneaux,...	BYZ	50
Betonmixer en betonpomp	F5	Bétonnière et pompe à béton	BYZ	50
Stroomaggregaat of compressor	F6	Groupe électrogène ou compresseur	BYZ	32
Vuilniswagen (huishoudelijk en industrieel afval)	F7	Benne à ordures (ménagères et industrielles)	BYZ	50
Reinigingswagen (straatveger, sproeiwagen, kolkzuiger, ...)	F8	Nettoyeuse de voirie (balayeuse, arroseuse, aspirateur de boue, ...)	BYZ	50
Hoogwerker (met uitschuifbare of uitvouwbare werkbak of bordes, ladderwagens, verhuisliften,...)	F9	Élévateur à nacelle (télescopique ou déployable, élévateurs de déménagement, véhicules à échelle,...)	BYZ	50
Brandweer, politie, leger, civiele bescherming (met pomp, ladder, tank,...)	G1	Pompier, police, armée, protection civile (pompe, échelle, citerne,...)	BYZ	8
Winkelwagen	G2	Véhicule magasin	BYZ	50
Kermiswagen	G3	Véhicule forain	BYZ	50
Amfibievoertuig	G4	Véhicule amphibie	BYZ	50
Voertuigopbouw of -ombouw voor reclame-, promotiedoeleinden, evenementen, demonstraties,...	G5	Carrosserie ou transformation d'un véhicules à des fins publicitaires, promotionnelles, événements, démonstrations,...)	BYZ	50
Gecombineerd weg-/spoorvoertuig	G6	Véhicule combiné route/rail	BYZ	50
Unieke opbouw / uniek exemplaar	G7	Carrosserie spéciale / exemplaire unique	BYZ	50
Andere & Divers	G0	Autres & Divers	NPR	50
Stadsbus - enkeldeks	H1	urbain - sans impériale	BUS	02, 03
Stadsbus - dubbeldeks	H2	urbain - à impériale (deux étages)	BUS	02, 03
Stadsbus - geleed enkeldeks	H3	urbain - articulé sans impériale	BUS	02, 03
Stadsbus - geleed dubbeldeks	H4	urbain - articulé à impériale (deux étages)	BUS	02, 03
Reisbus - enkeldeks	H5	tourisme - sans impériale	BUS	01, 03
Reisbus - dubbeldeks	H6	tourisme - à impériale (deux étages)	BUS	01, 03
Reisbus - geleed enkeldeks	H7	tourisme - articulé sans impériale	BUS	01, 03
Reisbus - geleed dubbeldeks	H8	tourisme - articulé à impériale (deux étages)	BUS	01, 03

## **TYPES DE VEHICULES UTILITAIRES CONSIDERES**

(selon les codes de la DIV, y compris les véhicules avec plaques de transit)

### **>> transport de personnes**

Autobus et autocars (BC)

### **>> transport de marchandises ...**

Camionnettes (CT et FA)

*y compris les camionnettes lentes (LT)*

Camions (CV)

*y compris les camions lents (LC)*

Tracteurs de semi-remorques (TR)

Remorques (AR)

*y compris remorques lentes (RL)*

Semi-remorques (OS)

*y compris semi-remorques lentes (OA)*

### **... en distinguant les types de carrosseries suivants :**

Types courants

*carrosserie vitrée (10), tôle (11), bâché (12), tapissière (13)*

*plateau (23,24,25), plateau pour conteneurs (26,27,28,29)*

*bennes (31)*

Température dirigée

*isotherme (14), réfrigérant (15), frigorifique (16)*

Citerne pour produits alimentaires

*lait (20) ou mélasse (21)*

Citerne pour produits non alimentaires

*produits blancs (17), noirs (18) ou chimiques (19)*

Carrosseries spéciales

*avec trémie (22), groupe électrogène/compresseur (32)*

*avec dépanneuse (33,34,35), avec grue (36) ou ADR (37)*

Autres types de carrosserie

*véhicule lent (49),*

*non classifiable ou incomplet (50), ou indéfini (00 ou autre)*

### **Remarques :**

1. Les définitions détaillées des types de véhicules sont précisées ci-après.
2. A partir de 2003, les camions et camionnettes lents (codes resp. LC et LT) ont été inclus dans le tableau des camions et camionnettes, et le code de carrosserie 50 («incomplet») a été inclus dans "Autres types de carrosserie".

## **DEFINITIONS RELATIVES AUX VEHICULES UTILITAIRES**

Les définitions des véhicules utilisées par la DIV sont celles de la législation belge, contenues dans le "Règlement général sur les conditions techniques auxquelles doivent répondre les véhicules automobiles, leurs remorques, leurs éléments ainsi que les accessoires de sécurité" (A.R. du 15 mars 1968, avec ses mises à jour, voir [//www.juridat.be/cgi\\_loi/loi\\_F.pl?cn=1968031530](http://www.juridat.be/cgi_loi/loi_F.pl?cn=1968031530)).

Ces définitions sont renseignées ci-après par l'abréviation RT.

### **0. Définitions nationales de la masse maximale autorisée (tableau 5), charge utile (tableaux 2 et 3) et tare (tableau 6)**

- \* Le terme masse maximale autorisée désigne la masse techniquement admissible éventuellement limitée par les prescriptions de l'article 32 du présent arrêté (RT art. 1 § 2 27°).  
*On notera que l' «article 32» (nécessité par les limitations de la norme de calcul des ponts NBN 5 appliquée en Belgique de 1926 à 1993 avant la norme NBN B03-101) est constitué en fait de l'art. 32 pour les agréments antérieurs à 1986, et de l'art. 32bis pour ceux ultérieurs.*
- \* Le terme masse techniquement admissible désigne la masse totale maximale du véhicule, déterminée d'après les résistances du châssis et autres organes du véhicule (RT art. 1 § 2 26°)
- \* Le terme charge utile désigne la charge autorisée sur le véhicule, déterminée en tenant compte de la masse maximale autorisée, de la tare, de la masse maximale au sol sous chacun des essieux ou, pour certaines remorques, au point d'appui, et éventuellement de la masse minimale au sol sous l'essieu avant (RT art. 1 § 2 29°)  
Ceci correspond à la définition internationale "poids maximal de marchandises déclaré admissible par l'autorité compétente du pays d'immatriculation du véhicule" (CEE/ONU).
- \* Le terme tare désigne la masse du véhicule en ordre de marche avec carrosserie, équipement, accessoires et le plein de combustible d'eau et de lubrifiant, mais non comprises les personnes ou les marchandises transportées [...] (RT art. 1 § 2 28°)

### **1. Définitions nationales des véhicules utilitaires de transport de marchandises (tabl. 1 à 7)**

- 1.1 Le terme "camionnette" désigne tout véhicule automobile conçu et construit pour le transport de choses dont la masse maximale autorisée n'excède pas 3.500 kg (RT art. 1 §2 5°).  
*On notera qu'un enregistrement de camionnette est erroné si sa «masse techniquement admissible» est supérieure à sa «masse maximale autorisée» de 3500 kg : ces 2 masses doivent être égales selon les définitions ci-dessus (l'art. 32 ne traitant pas des camionnettes).*
- 1.2 Le terme "camion" désigne tout véhicule automobile conçu et construit pour le transport de choses, dont la masse maximale autorisée est supérieure à 3.500 kg (RT art. 1 §2 6°)
- 1.3 Le terme "tracteur" désigne tout véhicule automobile conçu et construit pour tirer une semi-remorque (RT art. 1 §2 7°)
- 1.4 Le terme "remorque" désigne tout véhicule destiné à être tiré par un autre (RT art. 1 §2 14°).  
*Dans les tables de cette brochure, le terme "remorque" est utilisé dans le sens strict, excluant les semi-remorques.*
- 1.5 Le terme "semi-remorque" désigne toute remorque sans essieu avant, dont la partie avant repose sur un véhicule tracteur au moyen d'un accouplement spécifiquement porteur, ou dont la masse maximale au point d'appui, supportée par le véhicule tracteur, excède 2.000 kg lorsqu'il s'agit d'une remorque tirée par un véhicule visé au point 7 ci-avant [*tracteur routier NDLR*], ou excède 1.000 kg pour les autres remorques (RT art. 1 §2 17°).



## **2. Définitions nationales des véhicules utilitaires de transport de personnes** **(tabl. 1 et 8)**

Le terme "autobus" ou "autocar" désigne tout véhicule automobile conçu et construit pour le transport des personnes, autre que les voitures, les voitures mixtes et les minibus. Le terme "autobus" est réservé aux véhicules affectés uniquement à des services réguliers ou réguliers spécialisés de transport de personnes (A.R. du 21/5/87) (RT art. 1 §2 8°)

Ceci amène à préciser les catégories suivantes, comprises dans les "voitures privées" de l'INS :

- Le terme "voiture" désigne tout véhicule automobile dont l'habitacle est uniquement conçu et construit pour le transport de personnes et qui peut comprendre, en transport rémunéré de personnes [*par exemple comme taxi ou voiture de location NDLR*], huit places au maximum, non compris le siège du conducteur (RT art. 1 §2 2°).
- Le terme "voiture mixte" désigne tout véhicule automobile conçu et construit pour le transport de personnes et de choses, qui peut comprendre, en transport rémunéré de personnes, huit places au maximum, non compris le siège du conducteur (RT art. 1 §2 3°)
- Le terme "minibus" désigne tout véhicule automobile conçu et construit pour le transport de personnes et qui peut comprendre, en transport rémunéré de personnes, huit places au maximum, non compris le siège du conducteur, et équipé d'une carrosserie d'un type analogue à celui des camionnettes ou des autobus (RT art. 1 §2 4°)

## **3. Définitions nationales d'autres véhicules utilitaires (tabl. 1)**

Outre les véhicules utilitaires définis ci-dessus, pour des raisons historiques, le tableau 1 reprend ainsi les dépanneuses et les remorques de camping.

- Le terme "dépanneuse" désigne tout véhicule destiné en usage normal au dégagement de la voie publique, par traction ou par transport, de véhicules accidentés ou en panne. Un véhicule utilisé occasionnellement à cette fin ne peut être considéré comme dépanneuse. Il peut cependant exister un plateau de chargement, pour autant que le véhicule soit muni au moins d'un treuil fixe et de deux rampes de chargement fixes ou amovibles (RT art. 1 §2 23°)
- Les termes " remorque de camping" désignent toute remorque construite ou transformée aux fins de servir comme lieu de séjour pour des personnes, avec un aménagement intérieur fixé à demeure à la carrosserie (RT art. 1 §2 36°)

#### **4. Définitions des véhicules utilitaires selon les directives européennes (tabl. 5)**

*La classification de l'Union Européenne (Directive 70/156 et ses mises à jour) est reprise à l'art. 1 du Règlement Technique (RT) précité. Celui-ci distingue les catégories M, N, O sur base de la «masse maximale en charge techniquement admissible», comme suit :*

- M : Véhicules à moteur conçus et construits pour le transport de passagers et ayant au moins 4 roues
- M1 Véhicules conçus et construits pour le transport de passagers comportant, outre le siège du conducteur, huit places assises au maximum  
*Ces véhicules sont répartis selon le type en voitures particulières (AA, AB...) voir codes DIV.*
  - M2 Véhicules conçus et construits pour le transport de passagers comportant, outre le siège du conducteur, plus de huit places assises et ayant une masse maximale ne dépassant pas 5 tonnes.
  - M3 Véhicules conçus et construits pour le transport de passagers comportant, outre le siège du conducteur, plus de huit places assises et ayant une masse maximale supérieure à 5 tonnes.

*Les véhicules M2 et M3 [resp. petits et grands bus et cars] ont des sous-catégories [non utilisées ici] :*

- a) pour les véhicules d'une capacité supérieure à 22 passagers, conducteur exclu :
  - Classe I : véhicules comprenant des zones destinées aux passagers debout et permettant de fréquents embarquements et débarquements de passagers;
  - Classe II : véhicules destinés principalement au transport de passagers assis et conçus de manière à permettre le transport de passagers debout dans le couloir et/ou dans une zone correspondant au maximum à deux doubles sièges;
  - Classe III : véhicules conçus exclusivement pour le transport de passagers assis;
- b) pour les véhicules d'une capacité ne dépassant pas 22 passagers, conducteur exclu :
  - Classe A : véhicules conçus pour le transport de passagers debout; ces véhicules comportent des sièges et des zones pour passagers debout;
  - Classe B : véhicules exclusivement destinés au transport de passagers assis; ils ne comportent aucun aménagement pour passagers debout.)

N : Véhicules à moteur affectés au transport de marchandises et ayant soit au moins quatre roues, soit trois roues et une masse maximale excédant 1 tonne.

- N1 Véhicules ...ayant une masse maximale qui n'excède pas 3,5 tonnes.
- N2 Véhicules ...ayant une masse maximale excédant 3,5 tonnes mais n'excédant pas 12 t.
- N3 Véhicules ...ayant une masse maximale excédant 12 t.

O : Remorques (y compris les semi-remorques).

- O1 Remorques dont la masse maximale n'excède pas 0,75 t.
- O2 Remorques ayant une masse maximale excédant 0,75 t mais n'excédant pas 3,5 t.
- O3 Remorques ayant une masse maximale excédant 3,5 t mais n'excédant pas 10 t.
- O4 Remorques ayant une masse maximale excédant 10 tonnes.

#### **5. Définitions EUROSTAT pour le transport de marchandises (tabl. 3)**

- \* Un véhicule utilitaire de type courant est "tout véhicule à moteur ou remorqué muni d'une caisse ou d'un plateau, à l'exclusion de tout dispositif spécial nécessité par la nature des marchandises transportées et à l'exclusion de tout véhicule dont le poids ou les dimensions dépassent les limites légales" (EUROSTAT).
- \* Un véhicule à température dirigée ou contrôlée est "tout véhicule routier pourvu d'un dispositif isotherme, réfrigérant, frigorifique ou calorifique" (EUROSTAT).
- \* Un véhicule-citerne est "tout véhicule routier pourvu d'un ou plusieurs réservoirs, spécialement conçus pour le transport en vrac de liquides ou de gaz" (EUROSTAT). Il s'agit soit de citernes pour produits non alimentaires (produits pétroliers ou chimiques) soit de citernes pour produits alimentaires (lait, eau, bière, vin, huiles végétales).
- \* Les autres véhicules à carrosserie spéciale sont "tous les autres véhicules routiers spécialement construits ou aménagés pour le transport de certaines marchandises, à l'exclusion des véhicules spéciaux cités ci-dessus (EUROSTAT).

# Parc des Véhicules Utilitaires

Situation au 31 / 12 / 2010

**Tableau 1 - Vue d'ensemble du parc des véhicules utilitaires**

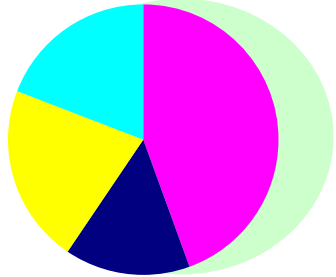
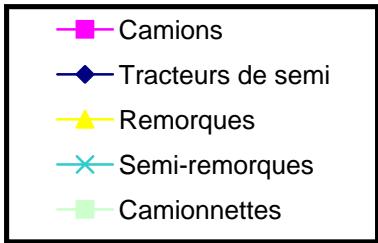
Véhicules de transport de marchandises		1991	1992	1993	1994	1995	1996	1997	1998	1999	2000	2001	2002	2003	2004	2005	2006	2007	2008	2009	2010	% '10-00
Camionnettes	(a)	250 842	262 042	269 395	279 420	294 597	308 804	327 524	350 922	378 366	399 562	421 755	436 624	456 164	482 176	506 644	523 161	543 118	561 303	576 127	...	
	(b)	251 121	262 244	276 196	290 160	308 209	325 133	346 602	372 371	401 656	424 657	448 929	437 308	456 987	483 943	508 450	524 693	544 106	562 151	576 870	595 863	3,4%
			+4,4%	+5,3%	+5,1%	+6,2%	+5,5%	+6,6%	+7,4%	+7,9%	+5,7%	+5,7%	-2,6%	+4,5%	+5,9%	+5,1%	+3,2%	+3,7%	+3,3%	+2,6%	+3,3%	
Camions	(a)	113 008	112 815	111 885	111 642	111 006	110 076	108 050	108 188	108 249	108 348	107 756	106 805	105 570	104 955	105 200	105 065	105 295	104 815	104 201	...	
	(b)	113 032	112 831	112 825	113 007	112 761	112 331	110 860	111 808	112 570	113 243	113 353	106 981	105 833	105 786	106 139	106 006	106 203	105 615	104 991	104 602	-0,8%
			-0,2%	-0,0%	+0,2%	-0,4%	-1,3%	+0,9%	+0,7%	+0,6%	+0,1%	-5,6%	-1,1%	-0,0%	+0,3%	-0,1%	+0,2%	-0,6%	-0,6%	-0,4%		
Tracteurs de semi	(a,d)		<u>38 100</u>	38 377	39 110	40 152	40 661	41 181	42 857	44 479	45 824	46 440	46 890	47 066	47 216	47 355	47 440	48 319	48 687	47 000	...	
	(b)	38 808	38 922	39 003	40 157	41 619	42 727	43 787	46 410	48 666	50 943	52 755	47 094	47 502	47 530	47 757	47 852	48 738	48 848	47 150	46 791	-0,8%
			+0,3%	+0,2%	+3,0%	+3,6%	+2,7%	+2,5%	+6,0%	+4,9%	+4,7%	+3,6%	-10,7%	+0,9%	+0,1%	+0,5%	+0,2%	+1,9%	+0,2%	-3,5%	-0,8%	
Remorques	(b)	54 108	61 087	66 482	71 946	76 985	82 051	85 844	91 107	94 926	97 826	100 339	102 533	105 931	109 823	114 082	118 977	125 010	130 242	134 368	138 643	3,5%
			+12,9%	+8,8%	+8,2%	+7,0%	+6,6%	+4,6%	+6,1%	+4,2%	+3,1%	+2,6%	+2,2%	+3,3%	+3,7%	+3,9%	+4,3%	+5,1%	+4,2%	+3,2%	+3,2%	
Semi-remorques	(b)	49 098	51 689	52 440	54 016	56 514	58 655	60 706	64 317	68 080	71 119	74 276	72 474	74 700	77 607	79 680	81 618	85 152	89 894	89 986	90 401	2,4%
			+5,3%	+1,5%	+3,0%	+4,6%	+3,8%	+3,5%	+5,9%	+5,9%	+4,5%	+4,4%	-2,4%	+3,1%	+3,9%	+2,7%	+2,4%	+4,3%	+5,6%	+0,1%	+0,5%	
Véhicules de transport de personnes		1991	1992	1993	1994	1995	1996	1997	1998	1999	2000	2001	2002	2003	2004	2005	2006	2007	2008	2009	2010	% '10-00
Autobus et autocars :	(a,d)	15 261	15 004	<u>14 840</u>	14 850	14 646	14 684	14 457	14 557	14 640	14 555	14 699	14 931	15 101	15 281	15 266	15 428	15 539	15 891	16 005	...	
	(b)	15 261	15 004	15 578	16 934	17 163	17 630	17 646	18 175	18 562	18 761	19 438	15 023	15 203	15 401	15 369	15 509	15 612	15 979	16 059	16 180	-1,5%
			-1,7%	+3,8%	+8,7%	+1,4%	+2,7%	+0,1%	+3,0%	+2,1%	+1,1%	+3,6%	-22,7%	+1,2%	+1,3%	-0,2%	+0,9%	+0,7%	+2,4%	+0,5%	+0,8%	
...dont	- de 9 à 40 places (b)	5 278	5 211	6 673	7 561	7 587	7 686	7 552	7 749	7 845	7 992	8 272	5 075	4 939	4 796	4 605	4 370	4 197	4 109	3 953	3 878	-3,5%
	- de 41 à 60 places (b)	3 370	3 227	3 149	3 154	3 145	3 213	3 185	3 233	3 282	3 349	3 383	2 931	2 971	2 890	2 911	2 848	2 694	2 610	2 560	2 496	-7,0%
	- plus de 60 places (b)	5 124	5 152	5 105	4 974	4 924	4 929	5 024	5 021	5 084	4 936	4 951	4 878	4 968	5 117	5 073	5 063	4 890	4 855	4 707	4 582	-2,9%
	- nombre non précisé (b,c)	1 489	1 414	651	1 245	1 507	1 802	1 885	2 172	2 351	2 484	2 832	2 139	2 325	2 598	2 780	3 228	3 831	4 405	4 839	5 224	-0,7%
Autres véhicules		1991	1992	1993	1994	1995	1996	1997	1998	1999	2000	2001	2002	2003	2004	2005	2006	2007	2008	2009	2010	% '10-00
Dépanneuses	(a)	3 159	3 289	3 398	3 474	3 617	3 710	3 841	3 921	4 000	4 071	4 173	4 215	4 327	<u>4 312</u>	<u>4 370</u>	4 352	...	...	...	...	
	(b)	3 289	3 398	3 486	3 640	3 740	3 884	3 970	4 063	4 143	4 257	4 314	4 237	4 328	4 312	4 367	4 343	4 323	4 291	4 320	4 313	0,1%
			+3,3%	+2,6%	+4,4%	+2,7%	+3,9%	+2,2%	+2,3%	+2,0%	+1,3%	-1,8%	+2,1%	-0,4%	+1,3%	-0,5%	-0,5%	-0,7%	+0,7%	-0,2%		
Remorques de camping	(b)	55 151	59 062	61 695	63 504	64 407	64 877	62 781	63 022	60 441	56 320	54 063	52 313	51 618	51 024	50 570	50 076	49 657	48 960	48 429	47 774	-1,6%
			+7,1%	+4,5%	+2,9%	+1,4%	+0,7%	-3,2%	+0,4%	-4,1%	-6,8%	-4,0%	-3,2%	-1,3%	-1,2%	-0,9%	-1,0%	-0,8%	-1,4%	-1,1%	-1,4%	

(a) sans les véhicules en transit (rec. Febiac)

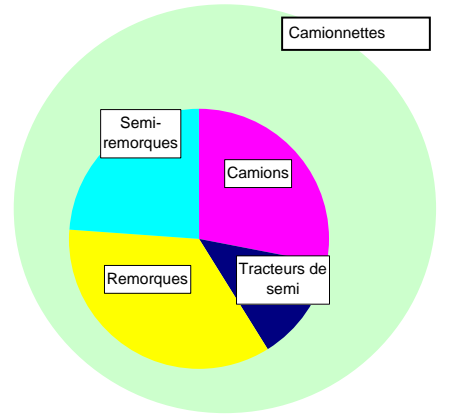
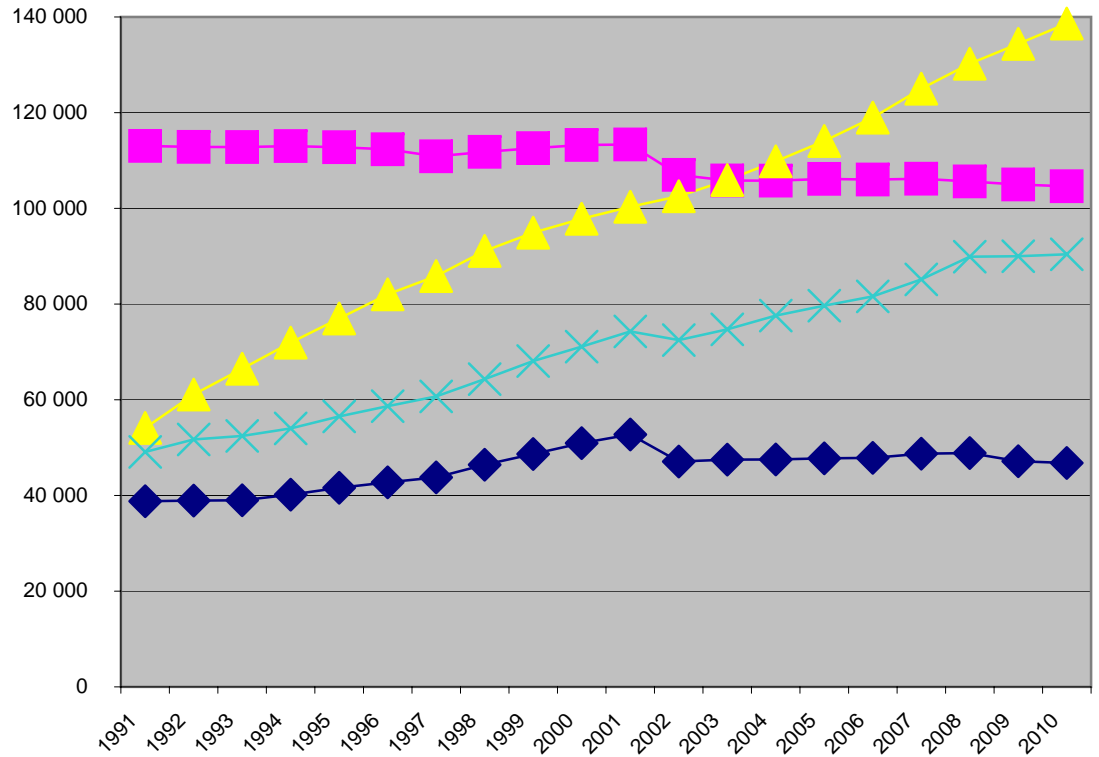
(b) y compris les véhicules en transit. Les diminutions constatées au 31/12/2002 sont dues à la suppression par la D.I.V., en 2002, des plaques de transit devenues sans objet.

(c) véhicules dont les données techniques manquent.

(d) les chiffres soulignés sont estimés.



**1991**



**2010**

**Tableau 2 - Parc des véhicules de transport de marchandises par classe de charge utile (1/2)**

Classe de charge utile (1)	31 décembre 2009		31 décembre 2010		% charg.	% augm (2)	31 décembre 2009		31 décembre 2010		% charg.	% augm (2)
	Nombre	Charge utile	Nombre	Charge utile			Nombre	Charge utile	Nombre	Charge utile		
	CAMIONS et CAMIONNETTES						REMORQUES					
- 1 t	437 525	255 304,4	454 363	334 361,3	24,3%	31,0%	23 027	13 634,4	22 429	13 215,2	3,2%	-3,1%
1,001 à 1,5 t	100 153	120 102,0	102 188	134 530,2	9,8%	12,0%	40 503	51 117,2	40 722	51 397,0	12,5%	0,5%
1,501 à 2 t	14 424	24 463,8	14 215	24 960,7	1,8%	2,0%	26 354	44 419,4	27 166	45 852,4	11,1%	3,2%
2,001 à 3 t	21 501	54 381,7	21 525	55 633,9	4,0%	2,3%	29 070	66 981,1	32 044	73 978,0	18,0%	10,4%
3,001 à 3,5 t	14 778	49 075,5	14 927	50 737,0	3,7%	3,4%	1 044	3 167,6	1 301	3 940,8	1,0%	24,4%
3,501 à 4 t	4 203	15 756,5	4 116	15 438,0	1,1%	-2,0%	2 490	8 738,4	3 117	19 546,3	4,7%	123,7%
4,001 à 5 t	8 929	40 256,1	8 714	39 270,8	2,9%	-2,4%	240	1 073,3	235	1 050,0	0,3%	-2,2%
5,001 à 6 t	7 996	43 709,0	7 871	43 015,7	3,1%	-1,6%	212	1 152,1	197	1 068,6	0,3%	-7,2%
6,001 à 7 t	5 109	33 026,8	4 941	31 942,3	2,3%	-3,3%	369	2 405,2	370	2 412,6	0,6%	0,3%
7,001 à 10 t	15 636	134 020,2	15 341	131 394,5	9,6%	-2,0%	890	7 399,9	892	7 418,6	1,8%	0,3%
10,001 à 12 t	8 867	97 804,7	8 883	98 110,6	7,1%	0,3%	652	7 220,7	638	7 052,6	1,7%	-2,3%
12,001 à 14 t	6 231	81 688,2	6 231	81 714,2	5,9%	0,0%	1 637	21 244,8	1 610	20 894,9	5,1%	-1,6%
14,001 à 16 t	6 598	97 672,1	6 471	95 815,7	7,0%	-1,9%	2 258	33 889,5	2 199	32 999,5	8,0%	-2,6%
16,001 à 18 t	2 157	36 916,5	2 348	40 215,9	2,9%	8,9%	1 304	21 588,0	1 280	21 171,9	5,1%	-1,9%
18,001 à 20 t	2 878	53 970,8	3 084	57 854,9	4,2%	7,2%	990	18 363,0	1 036	19 186,5	4,7%	4,5%
20,001 à 22 t	157	3 318,7	176	3 729,6	0,3%	12,4%	1 137	23 547,3	1 148	23 724,6	5,8%	0,8%
22,001 à 24 t	47	1 098,8	67	1 548,7	0,1%	40,9%	561	12 863,9	569	13 053,2	3,2%	1,5%
24,001 à 26 t	3 754	97 030,5	4 090	105 714,5	7,7%	8,9%	529	13 104,3	548	13 563,9	3,3%	3,5%
26,001 à 99,9 t	791	25 482,2	906	29 044,1	2,1%	14,0%	1 063	46 661,5	1 111	40 379,5	9,8%	-13,5%
<b>TOTAL charg. connue</b>	<b>661 734</b>	<b>1 265 078,3</b>	<b>680 457</b>	<b>1 375 032,5</b>	<b>100%</b>	<b>8,7%</b>	<b>134 330</b>	<b>398 571,6</b>	<b>138 612</b>	<b>411 906,1</b>	<b>100%</b>	<b>3,3%</b>
Véhicules non précisés	20 127	-	20 008	-			38	-	31	-		
<b>TOTAL charg. estimée</b>	<b>681 861</b>	<b>1 342 713,4</b>	<b>700 465</b>	<b>1 455 307,7</b>		<b>8,4%</b>	<b>134 368</b>	<b>398 684,4</b>	<b>138 643</b>	<b>411 998,2</b>		<b>3,3%</b>

NB (1) La charge utile est la masse totale autorisée moins la tarre et moins 70 kg par siège.

(2) Le calcul de la charge utile a été revu à partir des données de décembre 2009. La comparaison 2008-2009 peut donc présenter des incohérences.

**Tableau 2 - Parc des véhicules utilitaires servant au transport de marchandises par classe de charge utile (2/2)**

Classe de charge utile	31 décembre 2009		31 décembre 2010				31 décembre 2009		31 décembre 2010			
	Nombre	Charge utile	Nombre	Charge utile	% charg.	%augm (2)	Nombre	Charge utile	Nombre	Charge utile	% charg.	%augm (2)
	SEMI-REMORQUES						TOTAL					
- 1 t	384	12,1	381	12,1	0,0%	0,0%	460 936	268 950,9	477 173	347 588,6	7,6%	29,2%
1,1 à 1,5 t	30	37,2	28	34,7	0,0%	-6,6%	140 686	171 256,3	142 938	185 961,8	4,1%	8,6%
1,6 à 2 t	39	67,8	36	63,2	0,0%	-6,9%	40 817	68 951,0	41 417	70 876,3	1,6%	2,8%
2,1 à 3 t	126	312,8	123	305,3	0,0%	-2,4%	50 697	121 675,5	53 692	129 917,2	2,8%	6,8%
3,1 à 3,5 t	80	257,3	76	245,0	0,0%	-4,8%	15 902	52 500,3	16 304	54 922,8	1,2%	4,6%
3,6 à 4 t	100	377,4	378	19 398,7	0,7%	5040,3%	6 793	24 872,3	7 611	54 383,0	1,2%	118,6%
4,1 à 5 t	263	1 173,8	275	1 228,6	0,0%	4,7%	9 432	42 503,2	9 224	41 549,4	0,9%	-2,2%
5,1 à 6 t	106	578,3	108	586,7	0,0%	1,5%	8 314	45 439,4	8 176	44 671,1	1,0%	-1,7%
6,1 à 7 t	182	1 192,9	224	1 469,2	0,1%	23,2%	5 660	36 624,9	5 535	35 824,2	0,8%	-2,2%
7,1 à 10 t	486	4 109,6	489	4 131,3	0,1%	0,5%	17 012	145 529,7	16 722	142 944,4	3,1%	-1,8%
10,1 à 12 t	591	6 434,1	584	6 364,5	0,2%	-1,1%	10 110	111 459,6	10 105	111 527,7	2,4%	0,1%
12,1 à 14 t	654	8 512,0	648	8 440,7	0,3%	-0,8%	8 522	111 445,0	8 489	111 049,8	2,4%	-0,4%
14,1 à 16 t	1 115	16 792,6	1 144	17 235,7	0,6%	2,6%	9 971	148 354,2	9 814	146 051,0	3,2%	-1,6%
16,1 à 18 t	842	14 103,2	877	14 690,6	0,5%	4,2%	4 303	72 607,7	4 505	76 078,5	1,7%	4,8%
18,1 à 20 t	528	9 954,3	534	10 059,4	0,4%	1,1%	4 396	82 288,2	4 654	87 100,7	1,9%	5,8%
20,1 à 22 t	1 227	25 883,6	1 224	25 827,6	0,9%	-0,2%	2 521	52 749,6	2 548	53 281,9	1,2%	1,0%
22,1 à 24 t	3 478	79 783,4	3 535	81 042,3	2,9%	1,6%	4 086	93 746,2	4 171	95 644,1	2,1%	2,0%
24,1 à 26 t	3 562	89 190,5	3 423	85 705,9	3,1%	-3,9%	7 845	199 325,3	8 061	204 984,2	4,5%	2,8%
26,1 à 99,9 t	76 178	2 491 285,8	76 301	2 498 746,7	90,0%	0,3%	78 032	2 563 429,6	78 318	2 568 170,3	56,3%	0,2%
<b>TOTAL charg. connue</b>	<b>89 971</b>	<b>2 750 058,9</b>	<b>90 388</b>	<b>2 775 588,2</b>	<b>100%</b>	<b>0,9%</b>	<b>886 035</b>	<b>4 413 708,8</b>	<b>909 457</b>	<b>4 562 526,9</b>	<b>100%</b>	<b>3,4%</b>
Véhicules non précisés	15	-	13	-			20 180	-	20 052	-		
<b>TOTAL charg. estimée</b>	<b>89 986</b>	<b>2 750 517,3</b>	<b>90 401</b>	<b>2 775 987,4</b>		<b>0,9%</b>	<b>906 215</b>	<b>4 491 915,1</b>	<b>929 509</b>	<b>4 643 293,3</b>		<b>3,4%</b>

NB (1) La charge utile est la masse totale autorisée moins la tarre et moins 70 kg par siège.

(2) Le calcul de la charge utile a été revu à partir des données de décembre 2009. La comparaison 2008-2009 peut donc présenter des incohérences.

**Tableau 3 - Parc des véhicules de transport de marchandises par type et par classe de charge utile (1/4)**

**3.0. Camionnettes**

Classe de charge utile	Type courant		Température dirigée		Citernes pour produits alimentaires		Citernes pour produits non alimentaires		Carrosserie spéciale		Carrosserie non précisée		Total	
	Nombre	Charge utile	Nombre	Charge utile	Nombre	Charge utile	Nombre	Charge utile	Nombre	Charge utile	Nombre	Charge utile	Nombre	Charge utile
- 1 t	204 662	152 313,4	1 411	1 067,6	1	1,0	0	0,0	771	582,4	246 165	179 441,6	453 010	333 406,1
1,001 à 1,5 t	35 447	46 087,8	165	198,1	1	1,6	0	0,0	185	234,9	64 386	85 458,0	100 184	131 980,4
1,501 à 2 t	1 137	1 986,5	8	14,7	0	0,0	0	0,0	14	24,7	8 843	15 487,0	10 002	17 513,0
2,001 à 3 t	363	890,8	3	7,8	0	0,0	0	0,0	3	7,5	10 086	27 281,9	10 455	28 188,0
3,001 t et +	7	28,6	0	0,0	0	0,0	0	0,0	0	0,0	10 249	35 578,0	10 256	35 606,6
<b>TOTAL charge connue</b>	<b>241 616</b>	<b>201 307,2</b>	<b>1 587</b>	<b>1 288,1</b>	<b>2</b>	<b>2,6</b>	<b>0</b>	<b>0,0</b>	<b>973</b>	<b>849,5</b>	<b>339 729</b>	<b>343 246,5</b>	<b>583 907</b>	<b>546 694,0</b>
Véhicules non précisés	437	-----	1	-----	0	-----	1	-----	2	-----	11 515	-----	11 956	-----
<b>TOTAL ch. estimée</b>	<b>242 053</b>	<b>201 671,3</b>	<b>1 588</b>	<b>1 288,9</b>	<b>2</b>	<b>2,6</b>	<b>1</b>	<b>0,8</b>	<b>975</b>	<b>851,2</b>	<b>351 244</b>	<b>354 880,8</b>	<b>595 863</b>	<b>557 888,0</b>

**3.1. Camions**

- 1 t	319	225,9	9	6,5	0	0,0	1	0,6	116	86,1	908	636,1	1 353	955,3
1,001 à 1,5 t	535	679,4	40	50,0	0	0,0	0	0,0	176	226,6	1 253	1 593,7	2 004	2 549,8
1,501 à 2 t	1 229	2 160,5	71	123,1	0	0,0	1	2,0	268	472,7	2 644	4 689,4	4 213	7 447,7
2,001 à 3 t	2 910	7 180,0	99	241,7	2	5,0	2	5,2	474	1 172,8	7 583	18 841,2	11 070	27 445,9
3,001 à 3,5 t	1 165	3 776,4	72	236,5	1	3,5	0	0,0	233	754,7	3 200	10 359,3	4 671	15 130,4
3,501 à 4 t	1 035	3 882,4	127	475,8	4	15,5	1	3,9	139	521,1	2 810	10 539,2	4 116	15 438,0
4,001 à 5 t	2 272	10 258,9	200	899,9	4	18,2	1	4,5	296	1 322,4	5 941	26 766,9	8 714	39 270,8
5,001 à 6 t	2 005	10 903,8	107	580,7	8	43,6	2	11,2	254	1 409,2	5 495	30 067,2	7 871	43 015,7
6,001 à 7 t	1 086	7 013,5	60	391,3	7	44,8	13	84,6	286	1 858,9	3 489	22 549,2	4 941	31 942,3
7,001 à 10 t	3 592	31 295,6	395	3 288,2	1	9,0	11	96,3	487	4 112,1	10 855	92 593,3	15 341	131 394,5
10,001 à 12 t	1 568	16 943,8	24	266,3	7	75,2	7	75,6	429	4 695,2	6 848	76 054,5	8 883	98 110,6
12,001 à 14 t	1 624	21 430,7	132	1 729,7	8	110,2	15	192,1	173	2 211,8	4 279	56 039,7	6 231	81 714,2
14,001 à 16 t	1 846	27 212,3	29	417,9	9	131,0	12	179,0	40	590,0	4 535	67 285,5	6 471	95 815,7
16,001 à 18 t	433	7 342,6	3	51,3	4	68,7	3	51,6	141	2 423,6	1 764	30 278,1	2 348	40 215,9
18,001 à 20 t	117	2 180,5	0	0,0	1	18,0	1	18,3	35	649,0	2 930	54 989,1	3 084	57 854,9
20,001 à 22 t	31	651,9	0	0,0	0	0,0	0	0,0	5	105,8	140	2 971,9	176	3 729,6
22,001 à 24 t	4	90,0	0	0,0	0	0,0	0	0,0	1	22,3	62	1 436,4	67	1 548,7
24,001 à 26 t	0	0,0	0	0,0	0	0,0	0	0,0	1	24,5	4 089	105 690,0	4 090	105 714,5
26,001 à 99,9 t	0	0,0	0	0,0	0	0,0	0	0,0	1	30,5	905	29 013,6	906	29 044,1
<b>TOTAL charge connue</b>	<b>21 771</b>	<b>153 228,1</b>	<b>1 368</b>	<b>8 759,0</b>	<b>56</b>	<b>542,7</b>	<b>70</b>	<b>725,0</b>	<b>3 555</b>	<b>22 689,3</b>	<b>69 730</b>	<b>642 394,4</b>	<b>96 550</b>	<b>828 338,6</b>
Véhicules non précisés	9	-----	1	-----	0	-----	0	-----	9	-----	8 033	-----	8 052	-----
<b>TOTAL ch. estimée</b>	<b>21 780</b>	<b>153 291,4</b>	<b>1 369</b>	<b>8 765,4</b>	<b>56</b>	<b>542,7</b>	<b>70</b>	<b>725,0</b>	<b>3 564</b>	<b>22 746,8</b>	<b>77 763</b>	<b>716 399,2</b>	<b>104 602</b>	<b>897 419,7</b>

NB (1) La charge utile est la masse totale autorisée moins la tarre et moins 70 kg par siège.

(2) Le calcul de la charge utile a été revu à partir des données de décembre 2009. La comparaison 2008-2009 peut donc présenter des incohérences.



**Tableau 3 - Parc des véhicules de transport de marchandises par type et par classe de charge utile (2/4)**

**3.2. Remorques**

Classe de charge utile	Type courant		Température dirigée		Citernes pour produits alimentaires		Citernes pour produits non alimentaires		Carrosserie spéciale		Carrosserie non précisée		Total	
	Nombre	Charge utile	Nombre	Charge utile	Nombre	Charge utile	Nombre	Charge utile	Nombre	Charge utile	Nombre	Charge utile	Nombre	Charge utile
- 1 t	3 440	2 508,7	82	59,0	2	1,1	0	0,0	1 815	1 228,3	17 090	9 418,2	22 429	13 215,2
1,001 à 1,5 t	8 766	11 375,0	103	124,1	0	0,0	0	0,0	4 059	4 828,9	27 794	35 069,0	40 722	51 397,0
1,501 à 2 t	8 724	14 913,0	32	55,5	0	0,0	0	0,0	1 146	1 927,9	17 264	28 956,0	27 166	45 852,4
2,001 à 3 t	9 396	21 865,4	4	8,6	0	0,0	2	4,6	470	1 102,0	22 172	50 997,4	32 044	73 978,0
3,001 à 3,5 t	19	60,1	0	0,0	0	0,0	0	0,0	8	25,9	1 274	3 854,8	1 301	3 940,8
3,501 à 4 t	11	40,9	1	3,6	0	0,0	0	0,0	4	14,8	3 101	19 487,0	3 117	19 546,3
4,001 à 5 t	33	147,1	0	0,0	0	0,0	0	0,0	8	35,7	194	867,2	235	1 050,0
5,001 à 6 t	26	141,9	0	0,0	0	0,0	0	0,0	5	28,8	166	898,0	197	1 068,6
6,001 à 7 t	42	272,8	0	0,0	0	0,0	0	0,0	50	332,3	278	1 807,5	370	2 412,6
7,001 à 10 t	130	1 080,4	4	37,3	0	0,0	0	0,0	129	1 108,0	629	5 192,8	892	7 418,6
10,001 à 12 t	105	1 188,5	24	259,4	1	12,0	3	33,9	22	232,2	483	5 326,6	638	7 052,6
12,001 à 14 t	415	5 383,7	16	211,7	8	106,9	3	39,5	16	206,1	1 152	14 947,0	1 610	20 894,9
14,001 à 16 t	489	7 298,1	3	45,5	3	44,4	2	30,6	9	132,9	1 693	25 448,1	2 199	32 999,5
16,001 à 18 t	329	5 440,4	9	151,8	1	17,9	0	0,0	11	182,6	930	15 379,2	1 280	21 171,9
18,001 à 20 t	82	1 566,9	1	19,0	0	0,0	0	0,0	12	229,9	941	17 370,7	1 036	19 186,5
20,001 à 22 t	131	2 758,3	1	20,9	0	0,0	0	0,0	12	251,5	1 004	20 693,9	1 148	23 724,6
22,001 à 24 t	160	3 671,6	0	0,0	0	0,0	0	0,0	5	114,9	404	9 266,7	569	13 053,2
24,001 à 26 t	131	3 243,9	0	0,0	0	0,0	0	0,0	3	73,8	414	10 246,2	548	13 563,9
26,001 à 99,9 t	179	5 817,8	0	0,0	0	0,0	0	0,0	9	1 294,7	923	33 267,0	1 111	40 379,5
<b>TOTAL charge connue</b>	<b>32 608</b>	<b>88 774,5</b>	<b>280</b>	<b>996,4</b>	<b>15</b>	<b>182,2</b>	<b>10</b>	<b>108,5</b>	<b>7 793</b>	<b>13 351,2</b>	<b>97 906</b>	<b>308 493,3</b>	<b>138 612</b>	<b>411 906,1</b>
Véhicules non précisés	5	-----	0	-----	0	-----	0	-----	2	-----	24	-----	31	-----
<b>TOTAL ch. estimée</b>	<b>32 613</b>	<b>88 788,1</b>	<b>280</b>	<b>996,4</b>	<b>15</b>	<b>182,2</b>	<b>10</b>	<b>108,5</b>	<b>7 795</b>	<b>13 354,7</b>	<b>97 930</b>	<b>308 568,9</b>	<b>138 643</b>	<b>411 998,2</b>

NB (1) La charge utile est la masse totale autorisée moins la tarre et moins 70 kg par siège.

(2) Le calcul de la charge utile a été revu à partir des données de décembre 2009. La comparaison 2008-2009 peut donc présenter des incohérences.

**Tableau 3 - Parc des véhicules de transport de marchandises par type et par classe de charge utile (3/4)**

**3.3. Semi-remorques**

Classe de charge utile	Type courant		Température dirigée		Citernes pour produits alimentaires		Citernes pour produits non alimentaires		Carrosserie spéciale		Carrosserie non précisée		Total	
	Nombre	Charge utile	Nombre	Charge utile	Nombre	Charge utile	Nombre	Charge utile	Nombre	Charge utile	Nombre	Charge utile	Nombre	Charge utile
- 1 t	2	1,4	1	0,8	0	0,0	0	0,0	1	1,0	377	8,8	381	12,1
1,001 à 1,5 t	3	3,8	0	0,0	0	0,0	0	0,0	3	3,6	22	27,3	28	34,7
1,501 à 2 t	5	9,1	0	0,0	0	0,0	0	0,0	4	7,6	27	46,4	36	63,2
2,001 à 3 t	27	66,2	1	2,8	0	0,0	0	0,0	16	39,7	79	196,6	123	305,3
3,001 à 3,5 t	21	67,9	2	6,7	0	0,0	0	0,0	8	26,1	45	144,2	76	245,0
3,501 à 4 t	43	161,8	1	3,8	0	0,0	0	0,0	7	26,6	327	19 206,5	378	19 398,7
4,001 à 5 t	126	567,7	3	13,0	0	0,0	0	0,0	13	56,3	133	591,5	275	1 228,6
5,001 à 6 t	29	156,8	0	0,0	0	0,0	0	0,0	7	38,9	72	391,0	108	586,7
6,001 à 7 t	25	162,7	0	0,0	0	0,0	1	6,1	5	33,3	193	1 267,1	224	1 469,2
7,001 à 10 t	65	555,3	5	47,9	0	0,0	2	15,4	11	95,1	406	3 417,6	489	4 131,3
10,001 à 12 t	87	966,0	14	158,9	1	11,0	1	11,9	11	120,9	470	5 095,8	584	6 364,5
12,001 à 14 t	133	1 746,5	8	107,3	1	13,4	0	0,0	5	66,3	501	6 507,2	648	8 440,7
14,001 à 16 t	394	5 986,1	12	175,7	0	0,0	5	75,3	8	117,7	725	10 880,9	1 144	17 235,7
16,001 à 18 t	317	5 293,9	2	33,9	1	17,5	3	50,6	4	67,8	550	9 226,9	877	14 690,6
18,001 à 20 t	90	1 703,8	16	312,3	0	0,0	1	18,6	5	95,5	422	7 929,2	534	10 059,4
20,001 à 22 t	171	3 630,3	81	1 676,7	0	0,0	2	41,6	17	354,5	953	20 124,6	1 224	25 827,6
22,001 à 24 t	572	13 211,4	74	1 693,2	3	69,6	4	90,1	21	486,4	2 861	65 491,6	3 535	81 042,3
24,001 à 26 t	523	13 100,3	30	742,4	7	173,5	7	176,0	86	2 161,9	2 770	69 351,9	3 423	85 705,9
26,001 à 99,9 t	17 194	550 622,3	1 396	41 295,5	272	8 568,4	370	11 860,8	437	13 030,9	56 632	1 873 368,8	76 301	2 498 746,7
<b>TOTAL charge connue</b>	<b>19 827</b>	<b>598 013,4</b>	<b>1 646</b>	<b>46 271,0</b>	<b>285</b>	<b>8 853,4</b>	<b>396</b>	<b>12 346,5</b>	<b>669</b>	<b>16 830,1</b>	<b>67 565</b>	<b>2 093 273,8</b>	<b>90 388</b>	<b>2 775 588,2</b>
Véhicules non précisés	1	-----	0	-----	0	-----	0	-----	0	-----	12	-----	13	-----
<b>TOTAL ch. estimée</b>	<b>19 828</b>	<b>598 043,6</b>	<b>1 646</b>	<b>46 271,0</b>	<b>285</b>	<b>8 853,4</b>	<b>396</b>	<b>12 346,5</b>	<b>669</b>	<b>16 830,1</b>	<b>67 577</b>	<b>2 093 645,6</b>	<b>90 401</b>	<b>2 775 987,4</b>

NB (1) La charge utile est la masse totale autorisée moins la tarre et moins 70 kg par siège.

(2) Le calcul de la charge utile a été revu à partir des données de décembre 2009. La comparaison 2008-2009 peut donc présenter des incohérences.

**Tableau 3 - Parc des véhicules de transport de marchandises par type et par classe de charge utile (4/4)**

**3.4. Total**

Classe de charge utile	Type courant		Température dirigée		Citernes pour produits alimentaires		Citernes pour produits non alimentaires		Carrosserie spéciale		Carrosserie non précisée		Total	
	Nombre	Charge utile	Nombre	Charge utile	Nombre	Charge utile	Nombre	Charge utile	Nombre	Charge utile	Nombre	Charge utile	Nombre	Charge utile
- 1 t	208 423	155 049,5	1 503	1 133,9	3	2,1	1	0,6	2 703	1 897,8	264 540	189 504,7	477 173	347 588,6
1,001 à 1,5 t	44 751	58 146,0	308	372,2	1	1,6	0	0,0	4 423	5 294,0	93 455	122 148,1	142 938	185 961,8
1,501 à 2 t	11 095	19 069,1	111	193,3	0	0,0	1	2,0	1 432	2 433,0	28 778	49 178,9	41 417	70 876,3
2,001 à 3 t	12 696	30 002,4	107	260,9	2	5,0	4	9,8	963	2 322,1	39 920	97 317,0	53 692	129 917,2
3,001 à 3,5 t	1 212	3 933,0	74	243,2	1	3,5	0	0,0	249	806,7	14 768	49 936,4	16 304	54 922,8
3,501 à 4 t	1 089	4 085,1	129	483,3	4	15,5	1	3,9	150	562,5	6 238	49 232,7	7 611	54 383,0
4,001 à 5 t	2 431	10 973,6	203	912,9	4	18,2	1	4,5	317	1 414,4	6 268	28 225,6	9 224	41 549,4
5,001 à 6 t	2 060	11 202,4	107	580,7	8	43,6	2	11,2	266	1 476,9	5 733	31 356,2	8 176	44 671,1
6,001 à 7 t	1 153	7 449,0	60	391,3	7	44,8	14	90,7	341	2 224,5	3 960	25 623,8	5 535	35 824,2
7,001 à 10 t	3 787	32 931,3	404	3 373,4	1	9,0	13	111,7	627	5 315,3	11 890	101 203,7	16 722	142 944,4
10,001 à 12 t	1 760	19 098,3	62	684,6	9	98,2	11	121,4	462	5 048,3	7 801	86 476,8	10 105	111 527,7
12,001 à 14 t	2 172	28 560,9	156	2 048,8	17	230,5	18	231,6	194	2 484,2	5 932	77 493,8	8 489	111 049,8
14,001 à 16 t	2 729	40 496,5	44	639,1	12	175,5	19	284,9	57	840,6	6 953	103 614,5	9 814	146 051,0
16,001 à 18 t	1 079	18 077,0	14	237,0	6	104,1	6	102,2	156	2 673,9	3 244	54 884,3	4 505	76 078,5
18,001 à 20 t	289	5 451,2	17	331,3	1	18,0	2	36,9	52	974,4	4 293	80 289,0	4 654	87 100,7
20,001 à 22 t	333	7 040,5	82	1 697,6	0	0,0	2	41,6	34	711,7	2 097	43 790,4	2 548	53 281,9
22,001 à 24 t	736	16 973,0	74	1 693,2	3	69,6	4	90,1	27	623,6	3 327	76 194,7	4 171	95 644,1
24,001 à 26 t	654	16 344,2	30	742,4	7	173,5	7	176,0	90	2 260,2	7 273	185 288,0	8 061	204 984,2
26,001 à 99,9 t	17 373	556 440,2	1 396	41 295,5	272	8 568,4	370	11 860,8	447	14 356,0	58 460	1 935 649,4	78 318	2 568 170,3
<b>TOTAL charge connue</b>	<b>315 822</b>	<b>1 041 323,3</b>	<b>4 881</b>	<b>57 314,6</b>	<b>358</b>	<b>9 580,9</b>	<b>476</b>	<b>13 180,0</b>	<b>12 990</b>	<b>53 720,2</b>	<b>574 930</b>	<b>3 387 408,0</b>	<b>909 457</b>	<b>4 562 526,9</b>
Véhicules non précisés	452	-----	2	-----	0	-----	1	-----	13	-----	19 584	-----	20 052	-----
<b>TOTAL ch. estimée</b>	<b>316 274</b>	<b>1 041 794,5</b>	<b>4 883</b>	<b>57 321,8</b>	<b>358</b>	<b>9 580,9</b>	<b>477</b>	<b>13 180,8</b>	<b>13 003</b>	<b>53 782,8</b>	<b>594 514</b>	<b>3 473 494,4</b>	<b>929 509</b>	<b>4 643 293,3</b>
31/12/2009	699 282	2 922 746,2	11 600	140 247,5	1 205	32 130,2	5 232	118 517,5	10 713	45 220,9	178 183	1 279 767,3	906 215	4 491 915,1
% augm.	-54,8%	-64,4%	-57,9%	-59,1%	-70,3%	-70,2%	-90,9%	-88,9%	21,4%	18,9%	233,7%	171,4%	2,6%	3,4%

NB (1) La charge utile est la masse totale autorisée moins la tarre et moins 70 kg par siège.

(2) Le calcul de la charge utile a été revu à partir des données de décembre 2009. La comparaison 2008-2009 peut donc présenter des incohérences.

**Tableau 4 - Parc des véhicules utilitaires par source d'énergie et par province (1/2)****4.1. Camionnettes***NB Nouvelle méthode de calcul (en SQL), surtout pour la détermination des communes*

Province	Source d'énergie							Parc en %	Parc en %
	Essence 1 (+ 7 hvbr.)	Gasoil 2 (+ 8 hvbr.)	Gaz 3	Electricité 4	Gaz naturel 6 (+ 15)	Autres 5 (+ 10 ...)	Total	du total 31/12/2010	du total 31/12/2009
Anvers	4 172	89 332	1 921	15	7	270	95 717	16,1%	16,2%
<b>Bruxelles</b>	<b>3 117</b>	<b>54 711</b>	<b>471</b>	<b>12</b>	<b>4</b>	<b>631</b>	<b>58 946</b>	<b>9,9%</b>	<b>10,8%</b>
Brabant flamand	2 603	57 318	946	2	19	299	61 187	10,3%	10,0%
Brabant wallon	1 044	15 894	318	2	0	55	17 313	2,9%	2,9%
Flandre occidentale	2 603	73 500	854	4	13	96	77 070	12,9%	12,8%
Flandre orientale	3 438	74 854	1 574	10	5	266	80 147	13,5%	13,3%
Hainaut	3 754	53 638	966	3	3	644	59 008	9,9%	9,8%
Liège	3 102	46 373	921	9	44	308	50 757	8,5%	8,4%
Limbourg	2 136	49 646	1 565	4	1	189	53 541	9,0%	8,8%
Luxembourg	1 238	15 132	244	0	0	49	16 663	2,8%	2,8%
Namur	1 514	23 292	508	1	1	133	25 449	4,3%	4,2%
Non précisé	5	60	0	0	0	0	65	0,0%	0,0%
<b>Flandre</b>	<b>14 952</b>	<b>344 650</b>	<b>6 860</b>	<b>35</b>	<b>45</b>	<b>1 120</b>	<b>367 662</b>	<b>61,7%</b>	<b>61,1%</b>
<b>Wallonie</b>	<b>10 652</b>	<b>154 329</b>	<b>2 957</b>	<b>15</b>	<b>48</b>	<b>1 189</b>	<b>169 190</b>	<b>28,4%</b>	<b>28,1%</b>
<b>TOTAL</b>	<b>28 726</b>	<b>553 750</b>	<b>10 288</b>	<b>62</b>	<b>97</b>	<b>2 940</b>	<b>595 863</b>	<b>100,0%</b>	<b>100,0%</b>

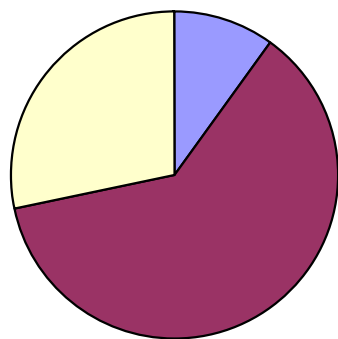
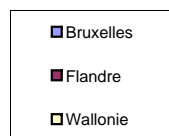
**4.2. Camions***NB Nouvelle méthode de calcul (en SQL), surtout pour la détermination des communes*

Anvers	320	17 220	35	0	0	354	17 929	17,1%	17,2%
<b>Bruxelles</b>	<b>221</b>	<b>9 050</b>	<b>10</b>	<b>0</b>	<b>0</b>	<b>561</b>	<b>9 842</b>	<b>9,4%</b>	<b>9,3%</b>
Brabant flamand	186	9 288	25	0	0	430	9 929	9,5%	10,0%
Brabant wallon	95	2 117	16	0	0	107	2 335	2,2%	2,3%
Flandre occidentale	113	13 747	20	1	2	128	14 011	13,4%	13,4%
Flandre orientale	242	15 026	39	0	0	326	15 633	14,9%	14,7%
Hainaut	454	8 171	27	0	0	1 005	9 657	9,2%	9,3%
Liège	344	8 926	21	1	0	460	9 752	9,3%	9,1%
Limbourg	199	8 286	33	0	0	334	8 852	8,5%	8,4%
Luxembourg	95	2 368	12	0	0	127	2 602	2,5%	2,5%
Namur	175	3 636	6	0	0	225	4 042	3,9%	3,9%
Non précisé	0	18	0	0	0	0	18	0,0%	0,0%
<b>Flandre</b>	<b>1 060</b>	<b>63 567</b>	<b>152</b>	<b>1</b>	<b>2</b>	<b>1 572</b>	<b>66 354</b>	<b>63,4%</b>	<b>63,7%</b>
<b>Wallonie</b>	<b>1 163</b>	<b>25 218</b>	<b>82</b>	<b>1</b>	<b>0</b>	<b>1 924</b>	<b>28 388</b>	<b>27,1%</b>	<b>27,1%</b>
<b>TOTAL</b>	<b>2 444</b>	<b>97 853</b>	<b>244</b>	<b>2</b>	<b>2</b>	<b>4 057</b>	<b>104 602</b>	<b>100,0%</b>	<b>100,0%</b>

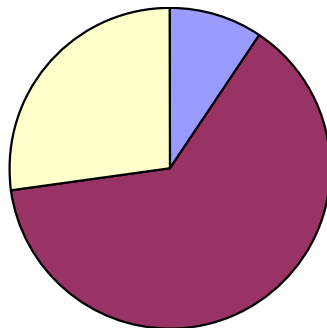
### 4.3. Tracteurs semi-remorques

NB Nouvelle méthode de calcul (en SQL), surtout pour la détermination des communes

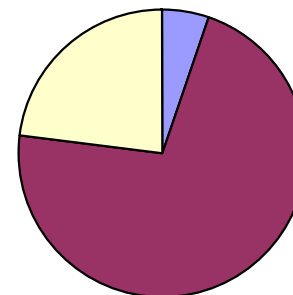
Province	Source d'énergie							Parc en % du total	Parc en % en 2009
	Essence	Gasoil	Gaz	Electricité	Gaz naturel	Autres	Total		
Anvers	33	8 522	3	0	0	315	8 873	19,0%	19,0%
<b>Bruxelles</b>	<b>13</b>	<b>2 427</b>	<b>0</b>	<b>3</b>	<b>1</b>	<b>88</b>	<b>2 532</b>	<b>5,4%</b>	<b>5,7%</b>
Brabant flamand	23	3 694	1	0	0	311	4 029	8,6%	9,0%
Brabant wallon	7	782	0	0	0	156	945	2,0%	2,1%
Flandre occidentale	7	8 455	0	0	0	157	8 619	18,4%	18,2%
Flandre orientale	24	6 995	1	0	0	402	7 422	15,9%	15,5%
Hainaut	55	3 500	3	0	0	972	4 530	9,7%	9,5%
Liège	32	2 557	1	0	0	402	2 992	6,4%	6,3%
Limbourg	15	4 134	1	0	0	374	4 524	9,7%	9,8%
Luxembourg	12	727	0	0	0	197	936	2,0%	1,9%
Namur	19	948	1	0	0	419	1 387	3,0%	3,0%
Non précisé	0	2	0	0	0	0	2	0,0%	0,0%
<b>Flandre</b>	<b>102</b>	<b>31 800</b>	<b>6</b>	<b>0</b>	<b>0</b>	<b>1 559</b>	<b>33 467</b>	<b>71,5%</b>	<b>71,5%</b>
<b>Wallonie</b>	<b>125</b>	<b>8 514</b>	<b>5</b>	<b>0</b>	<b>0</b>	<b>2 146</b>	<b>10 790</b>	<b>23,1%</b>	<b>22,8%</b>
<b>TOTAL</b>	<b>240</b>	<b>42 743</b>	<b>11</b>	<b>3</b>	<b>1</b>	<b>3 793</b>	<b>46 791</b>	<b>100,0%</b>	<b>100,0%</b>



Bestelwagens  
Camionnettes



Vrachtwagens  
Camions



Trekkers van oplegger  
Tracteurs de semi-remorque

**Tableau 5 FLANDRE - Parc des véhicules de transport de marchandises par source d'énergie et masse maximale autorisée (1/2)**

*NB Nouvelle méthode de calcul en SQL, surtout pour les provinces avec références d'anciennes communes*

**5.1. Camionnettes**

Masse maximale autorisée	Cat. UE	Source d'énergie						
		Essence 1 (+ 7 hybr.)	Gasoil 2 (+ 8 hybr.)	Gaz 3	Electricité 4	Gaz naturel 6 (+ 15)	Autres 5 (+ 10 ...)	Total
moins de 1 t	N1	143	121	1	1	0	1	267
1 t à 1,999 t	N1	8 153	86 754	999	14	18	6	95 944
2 t à 2,999 t	N1	2 761	145 526	3 206	13	10	2	151 518
3 t à 3,999 t	N1	1 413	111 817	2 614	1	17	3	115 865
non précisé	N1	2 482	432	40	6	0	1 108	4 068
<b>TOTAL</b>		<b>14 952</b>	<b>344 650</b>	<b>6 860</b>	<b>35</b>	<b>45</b>	<b>1 120</b>	<b>367 662</b>

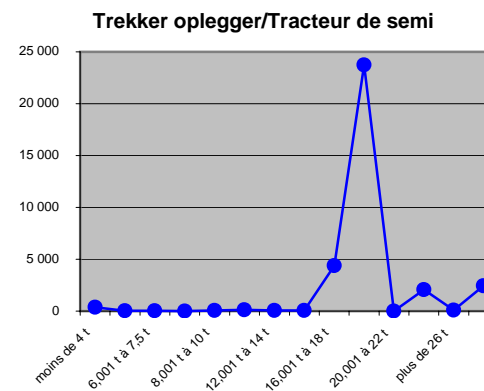
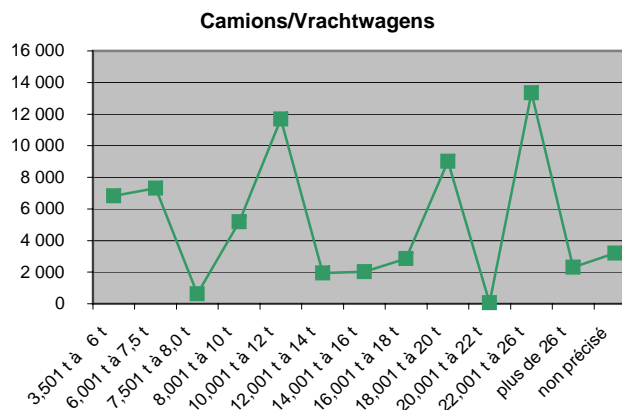
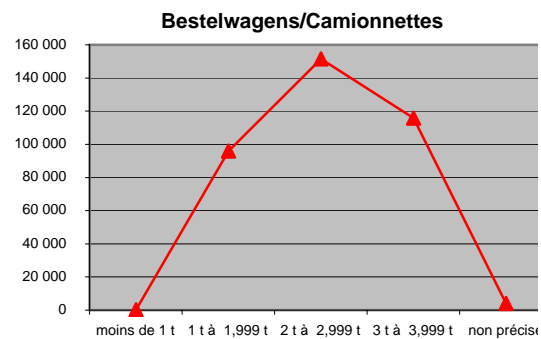
**5.2. Camions**

3,501 t à 6 t	N2	214	6 462	129	1	1	15	6 822
6,001 t à 7,5 t	N2	37	7 251	6	0	0	13	7 307
7,501 t à 8,0 t	N2	4	610	0	0	0	4	618
8,001 t à 10 t	N2	53	5 110	1	0	0	18	5 182
10,001 t à 12 t	N2	37	11 639	0	0	0	10	11 686
12,001 t à 14 t	N3	10	1 925	0	0	0	4	1 939
14,001 t à 16 t	N3	6	2 017	0	0	0	4	2 027
16,001 t à 18 t	N3	4	2 843	0	0	0	0	2 847
18,001 t à 20 t	N3	3	9 005	0	0	1	0	9 009
20,001 t à 22 t	N3	1	57	0	0	0	1	59
22,001 t à 26 t	N3	5	13 340	1	0	0	1	13 347
plus de 26 t	N3	1	2 316	0	0	0	0	2 317
non précisé	-	685	992	15	0	0	1 502	3 194
<b>TOTAL</b>		<b>1 060</b>	<b>63 567</b>	<b>152</b>	<b>1</b>	<b>2</b>	<b>1 572</b>	<b>66 354</b>

**Tableau 5 FLANDRE - Parc des véhicules de transport de marchandises par source d'énergie et masse maximale autorisée (2/2)**

**5.3. Tracteurs de semi-remorques**

Masse maximale autorisée	Cat. UE	Source d'énergie						
		Essence	Gasoil	Gaz	Electricité	Gaz naturel	Autres	Total
moins de 4 t	N2	0	384	0	0	0	1	385
4,001 t à 6 t	N2	0	16	0	0	0	0	16
6,001 t à 7,5 t	N2	1	44	0	0	0	0	45
7,501 t à 8,0 t	N2	0	13	0	0	0	0	13
8,001 t à 10 t	N2	0	56	0	0	0	0	56
10,001 t à 12 t	N2	0	112	0	0	0	0	112
12,001 t à 14 t	N3	1	62	0	0	0	0	63
14,001 t à 16 t	N3	0	52	0	0	0	2	54
16,001 t à 18 t	N3	1	4 366	1	0	0	0	4 368
18,001 t à 20 t	N3	7	23 741	1	0	0	0	23 749
20,001 à 22 t	N3	0	13	0	0	0	0	13
22,001 à 26 t	N3	0	2 061	0	0	0	0	2 061
plus de 26 t	N3	0	82	0	0	0	0	82
non précisé	-	92	798	4	0	0	1 556	2 450
<b>TOTAL</b>		<b>102</b>	<b>31 800</b>	<b>6</b>	<b>0</b>	<b>0</b>	<b>1 559</b>	<b>33 467</b>



**Tableau 5 WALLONIE - Parc des véhicules de transport de marchandises par source d'énergie et masse maximale autorisée**

*NB Nouvelle méthode de calcul en SQL, surtout pour les provinces avec références d'anciennes communes*

**5.1. Camionnettes**

Masse maximale autorisée	Cat. UE	Source d'énergie						
		Essence 1 (+ 7 hybr.)	Gasoil 2 (+ 8 hybr.)	Gaz 3	Electricité 4	Gaz naturel 6 (+ 15)	Autres 5 (+ 10 ...)	Total
moins de 1 t	N1	96	149	1	2	0	1	249
1 t à 1,999 t	N1	5 919	43 434	703	10	30	9	50 105
2 t à 2,999 t	N1	1 676	65 971	1 440	3	11	2	69 103
3 t à 3,999 t	N1	520	44 447	794	0	7	1	45 769
non précisé	N1	2 441	328	19	0	0	1 176	3 964
<b>TOTAL</b>		<b>10 652</b>	<b>154 329</b>	<b>2 957</b>	<b>15</b>	<b>48</b>	<b>1 189</b>	<b>169 190</b>

**5.2. Camions**

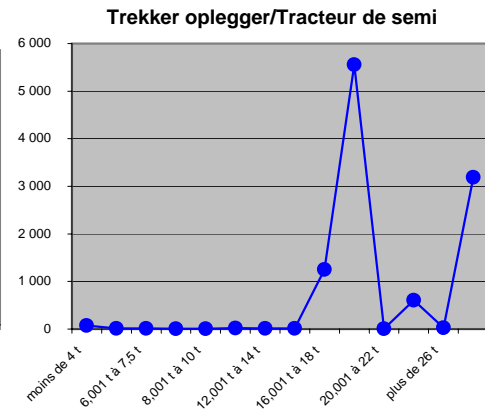
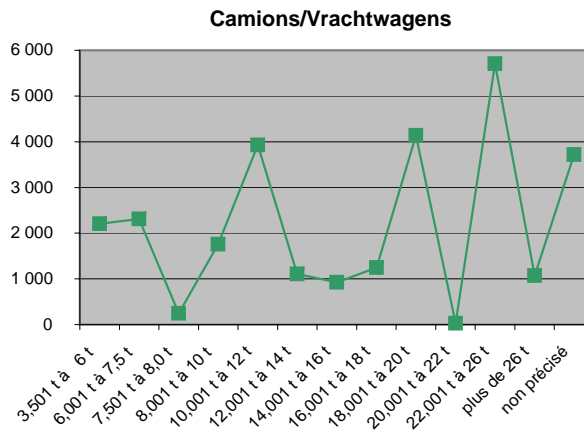
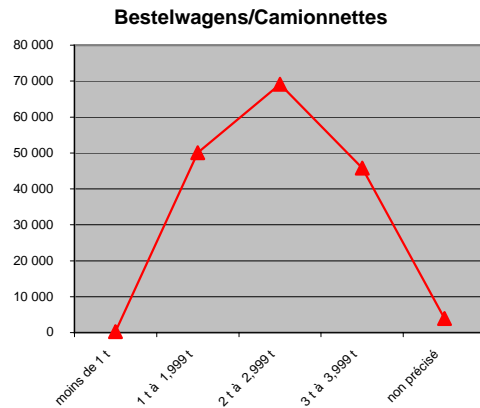
3,501 t à 6 t	N2	191	1 952	51	0	0	11	2 205
6,001 t à 7,5 t	N2	34	2 254	6	0	0	13	2 307
7,501 t à 8,0 t	N2	4	243	0	0	0	1	248
8,001 t à 10 t	N2	36	1 702	5	0	0	14	1 757
10,001 t à 12 t	N2	25	3 894	1	0	0	9	3 929
12,001 t à 14 t	N3	6	1 096	0	0	0	6	1 108
14,001 t à 16 t	N3	8	914	1	0	0	4	927
16,001 t à 18 t	N3	3	1 239	0	0	0	3	1 245
18,001 t à 20 t	N3	4	4 130	1	0	0	2	4 137
20,001 t à 22 t	N3	0	27	0	0	0	1	28
22,001 t à 26 t	N3	2	5 699	1	0	0	1	5 703
plus de 26 t	N3	0	1 074	0	0	0	0	1 074
non précisé	-	850	994	16	1	0	1 859	3 720
<b>TOTAL</b>		<b>1 163</b>	<b>25 218</b>	<b>82</b>	<b>1</b>	<b>0</b>	<b>1 924</b>	<b>28 388</b>



**Tableau 5 WALLONIE - Parc des véhicules de transport de marchandises par source d'énergie et masse maximale autorisée**

**5.3. Tracteurs de semi-remorques**

Masse maximale autorisée	Cat. UE	Source d'énergie						
		Essence	Gasoil	Gaz	Electricité	Gas naturel	Autres	Total
moins de 4 t	N2	1	71	0	0	0	0	72
4,001 t à 6 t	N2	0	11	0	0	0	0	11
6,001 t à 7,5 t	N2	0	11	0	0	0	0	11
7,501 t à 8,0 t	N2	0	7	0	0	0	0	7
8,001 t à 10 t	N2	0	9	0	0	0	0	9
10,001 t à 12 t	N2	1	22	0	0	0	0	23
12,001 t à 14 t	N3	1	14	0	0	0	0	15
14,001 t à 16 t	N3	0	13	0	0	0	0	13
16,001 t à 18 t	N3	3	1 245	0	0	0	0	1 248
18,001 t à 20 t	N3	3	5 551	0	0	0	0	5 554
20,001 t à 22 t	N3	0	5	0	0	0	1	6
22,001 t à 26 t	N3	1	604	0	0	0	0	605
plus de 26 t	N3	0	26	0	0	0	0	26
non précisé	-	115	925	5	0	0	2 145	3 190
<b>TOTAL</b>		<b>125</b>	<b>8 514</b>	<b>5</b>	<b>0</b>	<b>0</b>	<b>2 146</b>	<b>10 790</b>



**Tableau 5 BRUXELLES - Parc des véhicules de transport de marchandises par source d'énergie et masse maximale autorisée (1/2)**

*NB Nouvelle méthode de calcul en SQL, surtout pour les provinces avec références d'anciennes communes*

**5.1. Camionnettes**

Masse maximale autorisée	Cat. UE	Source d'énergie						Total
		Essence 1 (+ 7 hvbr.)	Gasoil 2 (+ 8 hvbr.)	Gaz 3	Electricité 4	Gas naturel 6 (+ 15)	Autres 5 (+ 10 ...)	
moins de 1 t	N1	26	10	0	1	0	2	39
1 t à 1,999 t	N1	1 251	15 211	140	6	1	4	16 613
2 t à 2,999 t	N1	750	22 670	210	4	0	2	23 636
3 t à 3,999 t	N1	245	16 680	117	0	3	3	17 048
non précisé	N1	845	140	4	1	0	620	1 610
<b>TOTAL</b>		<b>3 117</b>	<b>54 711</b>	<b>471</b>	<b>12</b>	<b>4</b>	<b>631</b>	<b>58 946</b>

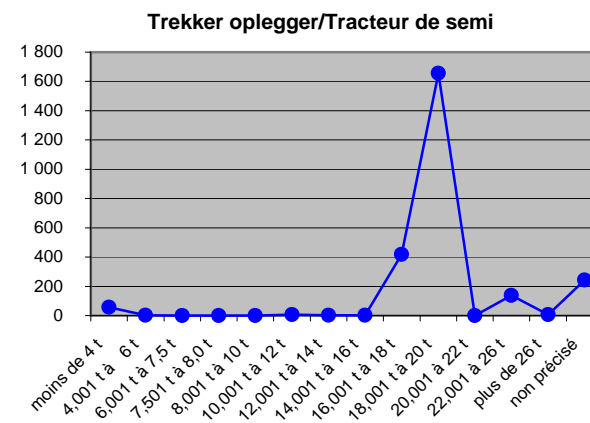
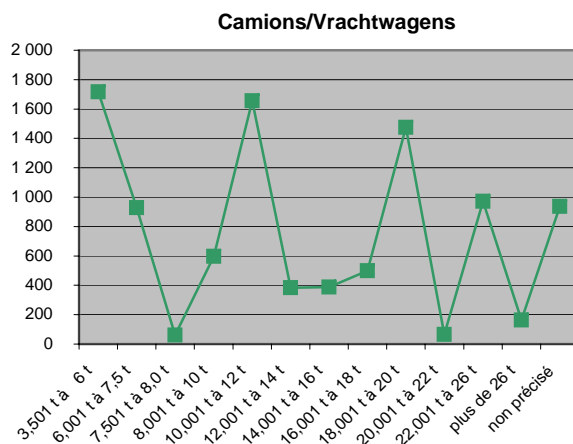
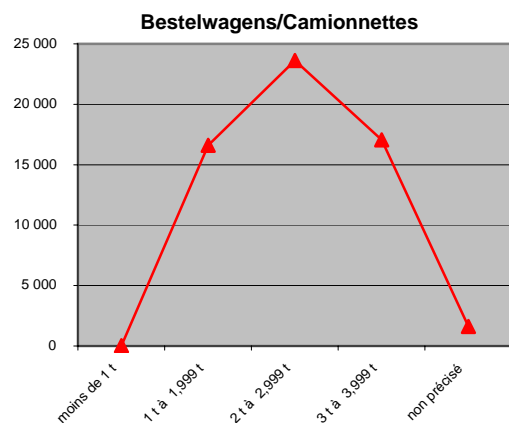
**5.2. Camions**

3,501 t à 6 t	N2	43	1 664	5	0	0	5	1 717
6,001 t à 7,5 t	N2	9	913	0	0	0	6	928
7,501 t à 8,0 t	N2	1	57	0	0	0	4	62
8,001 t à 10 t	N2	9	582	1	0	0	5	597
10,001 t à 12 t	N2	3	1 650	0	0	0	2	1 655
12,001 t à 14 t	N3	3	378	0	0	0	3	384
14,001 t à 16 t	N3	0	387	0	0	0	0	387
16,001 t à 18 t	N3	1	498	0	0	0	1	500
18,001 t à 20 t	N3	1	1 474	0	0	0	1	1 476
20,001 t à 22 t	N3	0	64	0	0	0	1	65
22,001 t à 26 t	N3	0	972	0	0	0	0	972
plus de 26 t	N3	0	162	0	0	0	1	163
non précisé	-	151	248	4	0	0	533	936
<b>TOTAL</b>		<b>221</b>	<b>9 049</b>	<b>10</b>	<b>0</b>	<b>0</b>	<b>562</b>	<b>9 842</b>

**Tableau 5 BRUXELLES - Parc des véhicules de transport de marchandises par source d'énergie et masse maximale autorisée (2/2)**

**5.3. Tracteurs de semi-remorques**

Masse maximale autorisée	Cat. UE	Source d'énergie						
		Essence	Gasoil	Gaz	Electricité	Gaz naturel	Autres	Total
moins de 4 t	N2	0	56	0	0	0	0	56
4,001 t à 6 t	N2	0	3	0	0	0	0	3
6,001 t à 7,5 t	N2	0	0	0	0	0	0	0
7,501 t à 8,0 t	N2	0	0	0	0	0	0	0
8,001 t à 10 t	N2	0	1	0	0	0	0	1
10,001 t à 12 t	N2	0	7	0	0	0	0	7
12,001 t à 14 t	N3	0	2	0	0	0	0	2
14,001 t à 16 t	N3	0	2	0	0	0	0	2
16,001 t à 18 t	N3	0	417	0	0	0	0	417
18,001 t à 20 t	N3	0	1 654	0	0	1	1	1 656
20,001 à 22 t	N3	0	0	0	0	0	0	0
22,001 à 26 t	N3	0	138	0	0	0	0	138
plus de 26 t	N3	0	7	0	0	0	0	7
non précisé	-	13	140	0	3	0	87	243
<b>TOTAL</b>		<b>13</b>	<b>2 427</b>	<b>0</b>	<b>3</b>	<b>1</b>	<b>88</b>	<b>2 532</b>



**Tableau 5 TOTAL - Parc des véhicules de transport de marchandises par source d'énergie et masse maximale autorisée (1/2)**

*NB Ce tableau ne comprend pas les véhicules dont la commune/Région n'a pu être précisée (= cfr Tableau 4)*

**5.1. Camionnettes**

Masse maximale autorisée	EU Cat.	Source d'énergie						
		Essence 1 (+ 7 hybr.)	Gasoil 2 (+ 8 hybr.)	Gaz 3	Electricité 4	Gaz naturel 6 (+ 15)	Autres 5 (+ 10 ...)	Total
moins de 1 t	N1	265	280	2	4	0	4	555
1 t à 1,999 t	N1	15 323	145 399	1 842	30	49	19	162 662
2 t à 2,999 t	N1	5 187	234 167	4 856	20	21	6	244 257
3 t à 3,999 t	N1	2 178	172 944	3 525	1	27	7	178 682
non précisé	N1	5 768	900	63	7	0	2 904	9 642
<b>TOTAL</b>		<b>28 721</b>	<b>553 690</b>	<b>10 288</b>	<b>62</b>	<b>97</b>	<b>2 940</b>	<b>595 798</b>

**5.2. Camions**

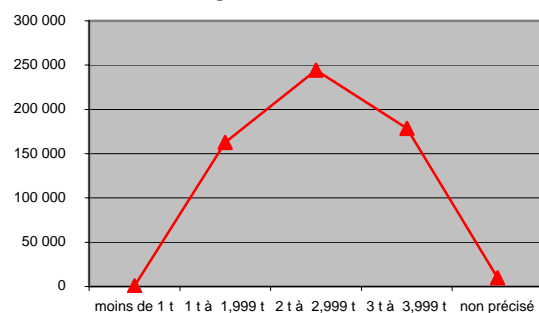
3,501 t à 6 t	N2	448	10 078	185	1	1	31	10 744
6,001 t à 7,5 t	N2	80	10 418	12	0	0	32	10 542
7,501 t à 8,0 t	N2	9	910	0	0	0	9	928
8,001 t à 10 t	N2	98	7 394	7	0	0	37	7 536
10,001 t à 12 t	N2	65	17 183	1	0	0	21	17 270
12,001 t à 14 t	N3	19	3 399	0	0	0	13	3 431
14,001 t à 16 t	N3	14	3 318	1	0	0	8	3 341
16,001 t à 18 t	N3	8	4 580	0	0	0	4	4 592
18,001 t à 20 t	N3	8	14 609	1	0	1	3	14 622
20,001 t à 22 t	N3	1	148	0	0	0	3	152
22,001 t à 26 t	N3	7	20 011	2	0	0	2	20 022
plus de 26 t	N3	1	3 552	0	0	0	1	3 554
non précisé	-	1 686	2 234	35	1	0	3 894	7 850
<b>TOTAL</b>		<b>2 444</b>	<b>97 834</b>	<b>244</b>	<b>2</b>	<b>2</b>	<b>4 058</b>	<b>104 584</b>

**Tableau 5 TOTAL - Parc des véhicules de transport de marchandises par source d'énergie et masse maximale autorisée (2/2)**

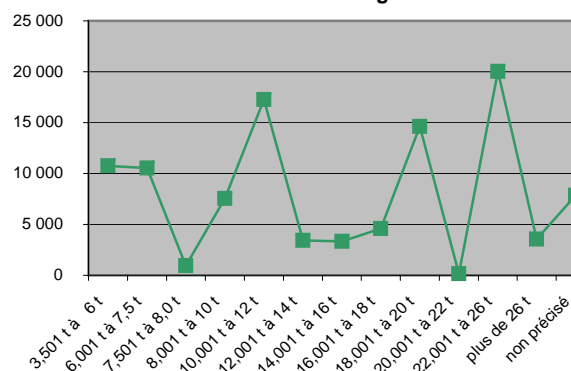
**5.3. Tracteurs de semi-remorques**

Masse maximale autorisée	EU Cat.	Source d'énergie						
		Essence	Gasoil	Gaz	Electricité	Gaz naturel	Autres	Total
moins de 4 t	N2	1	511	0	0	0	1	513
4,001 t à 6 t	N2	0	30	0	0	0	0	30
6,001 t à 7,5 t	N2	1	55	0	0	0	0	56
7,501 t à 8,0 t	N2	0	20	0	0	0	0	20
8,001 t à 10 t	N2	0	66	0	0	0	0	66
10,001 t à 12 t	N2	1	141	0	0	0	0	142
12,001 t à 14 t	N3	2	78	0	0	0	0	80
14,001 t à 16 t	N3	0	67	0	0	0	2	69
16,001 t à 18 t	N3	4	6 028	1	0	0	0	6 033
18,001 t à 20 t	N3	10	30 946	1	0	1	1	30 959
20,001 à 22 t	N3	0	18	0	0	0	1	19
22,001 à 26 t	N3	1	2 803	0	0	0	0	2 804
plus de 26 t	N3	0	115	0	0	0	0	115
non précisé	-	220	1 863	9	3	0	3 788	5 883
<b>TOTAL</b>		<b>240</b>	<b>42 741</b>	<b>11</b>	<b>3</b>	<b>1</b>	<b>3 793</b>	<b>46 789</b>

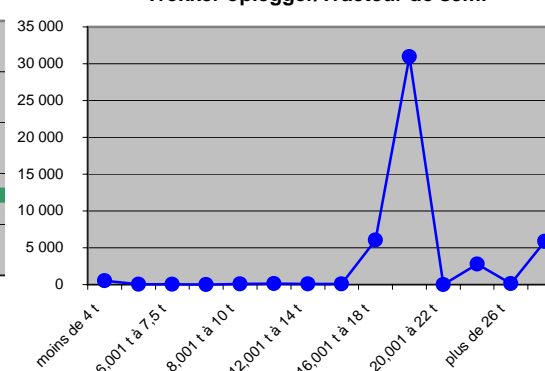
**Bestelwagens/Camionnettes**



**Camions/Vrachtwagens**



**Trekker oplegger/Tracteur de semi**



**Tableau 6 - Parc des véhicules de transport de marchandises par source d'énergie et tare (1/2)**

**6.1. Camionnettes**

Tare	Source d'énergie						Total
	Essence	Gasoil	Gaz	Electricité	Gaz naturel	Autres	
moins de 1 t	15 598	298 831	5 582	19	70	21	320 121
1,001 à 1,5 t	3 030	169 178	836	1	13	4	173 062
1,501 à 2 t	1 321	39 602	304	10	1	15	41 253
2,001 à 3 t	873	8 166	857	20	0	0	9 916
3,001 t et plus	378	11 043	1 810	1	2	2	13 236
non précisé	7 525	26 930	899	11	1	2 909	38 275
<b>TOTAL</b>	<b>28 725</b>	<b>553 750</b>	<b>10 288</b>	<b>62</b>	<b>87</b>	<b>2 951</b>	<b>595 863</b>
<b>% du total</b>	<b>4,82%</b>	<b>92,93%</b>	<b>1,73%</b>	<b>0,01%</b>	<b>0,01%</b>	<b>0,50%</b>	<b>100%</b>

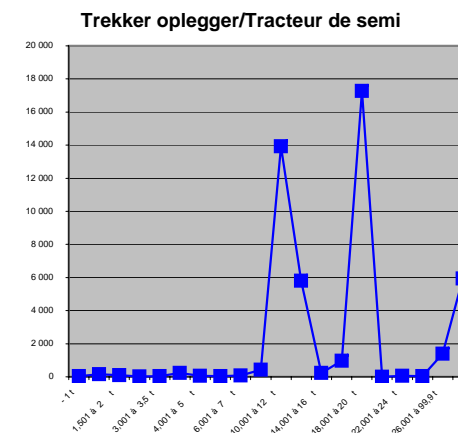
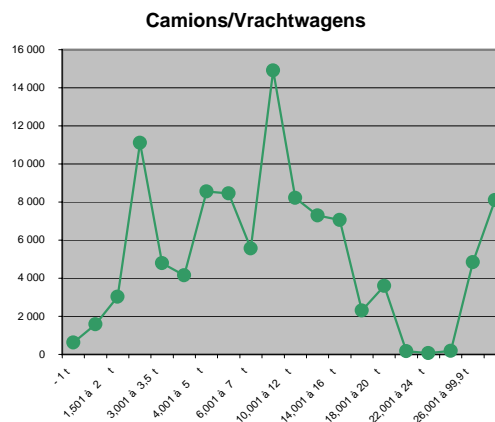
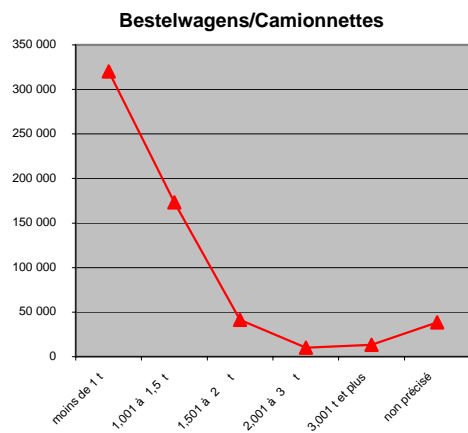
**6.2. Camions**

- 1 t	39	553	24	0	0	2	618
1,001 à 1,5 t	78	1 433	65	0	0	2	1 578
1,501 à 2 t	127	2 869	17	0	0	11	3 024
2,001 à 3 t	170	10 914	16	0	0	16	11 116
3,001 à 3,5 t	46	4 730	6	0	1	13	4 796
3,501 à 4 t	56	4 068	9	0	0	19	4 152
4,001 à 5 t	94	8 362	64	1	0	32	8 553
5,001 à 6 t	45	8 375	4	0	0	24	8 448
6,001 à 7 t	36	5 521	0	0	0	10	5 567
7,001 à 10 t	30	14 846	1	0	0	23	14 900
10,001 à 12 t	13	8 200	0	0	0	7	8 220
12,001 à 14 t	8	7 291	0	0	1	2	7 302
14,001 à 16 t	4	7 054	1	0	0	2	7 061
16,001 à 18 t	3	2 306	0	0	0	0	2 309
18,001 à 20 t	0	3 597	1	0	0	0	3 598
20,001 à 22 t	0	161	0	0	0	0	161
22,001 à 24 t	1	62	0	0	0	0	63
24,001 à 26 t	0	187	0	0	0	0	187
26,001 à 99,9 t	1	4 840	1	0	0	0	4 842
non précisé	1 693	2 483	35	1	0	3 895	8 107
<b>TOTAL</b>	<b>2 444</b>	<b>97 852</b>	<b>244</b>	<b>2</b>	<b>2</b>	<b>4 058</b>	<b>104 602</b>
<b>% du total</b>	<b>2,34%</b>	<b>93,55%</b>	<b>0,23%</b>	<b>0,00%</b>	<b>0,00%</b>	<b>3,88%</b>	<b>100%</b>

**Tableau 6 - Parc des véhicules de transport de marchandises par source d'énergie et tare (2/2)**

**6.3. Tracteurs de semi-remorques**

Tare	Source d'énergie						Total
	Essence	Gasoil	Gaz	Electricité	Gaz naturel	Autres	
- 1 t	0	33	0	0	0	0	33
1,001 à 1,5 t	0	146	0	0	0	1	147
1,501 à 2 t	0	98	0	0	0	0	98
2,001 à 3 t	0	11	0	0	0	0	11
3,001 à 3,5 t	0	32	0	0	0	0	32
3,501 à 4 t	0	230	0	0	0	0	230
4,001 à 5 t	0	66	0	0	0	0	66
5,001 à 6 t	0	40	0	0	0	0	40
6,001 à 7 t	0	74	0	0	0	0	74
7,001 à 10 t	3	414	0	0	0	2	419
10,001 à 12 t	5	13 915	1	0	0	0	13 921
12,001 à 14 t	7	5 801	1	0	1	1	5 811
14,001 à 16 t	0	239	0	0	0	0	239
16,001 à 18 t	0	970	0	0	0	0	970
18,001 à 20 t	2	17 274	0	0	0	0	17 276
20,001 à 22 t	0	6	0	0	0	1	7
22,001 à 24 t	0	54	0	0	0	0	54
24,001 à 26 t	0	44	0	0	0	0	44
26,001 à 99,9 t	1	1 389	0	0	0	0	1 390
niet gepreciseerd	222	1 907	9	3	0	3 788	5 929
<b>TOTAL</b>	<b>240</b>	<b>42 743</b>	<b>11</b>	<b>3</b>	<b>1</b>	<b>3 793</b>	<b>46 791</b>
<b>% du total</b>	<b>0,51%</b>	<b>91,38%</b>	<b>0,02%</b>	<b>0,01%</b>	<b>0,00%</b>	<b>8,08%</b>	<b>100%</b>



**Tableau 7 - Autobus et autocars (1/2)**

**7.1. Parc des autobus et autocars par source d'énergie et nombre de personnes autorisées**

Nombre de personnes	Total							Flandre							Wallonie							Bruxelles						
	Essence	Gasoil	Gaz	Electricité	Gaz naturel	Autres	Total	Ess.	Gasoil	Gaz	El	G.Nat	Autr.	Total	Ess.	Gasoil	Gaz	El	G.Na	Autr.	Total	Ess.	Gasoil	Gaz	El	G.Na	Autr.	Total
9 à 25	117	2 205	1	0	1	83	2 407	57	1 253	1	0	0	50	1 361	32	592	0	0	0	16	640	28	360	0	0	1	17	406
26 à 30	3	516	1	0	0	0	520	3	354	0	0	0	0	357	0	131	1	0	0	0	132	0	31	0	0	0	0	31
31 à 35	1	349	0	0	0	0	350	1	247	0	0	0	0	248	0	86	0	0	0	0	86	0	16	0	0	0	0	16
36 à 40	2	599	0	0	0	0	601	1	371	0	0	0	0	372	1	195	0	0	0	0	196	0	33	0	0	0	0	33
41 à 45	0	175	0	0	0	0	175	0	91	0	0	0	0	91	0	67	0	0	0	0	67	0	17	0	0	0	0	17
46 à 50	0	976	0	0	0	0	976	0	614	0	0	0	0	614	0	266	0	0	0	0	266	0	96	0	0	0	0	96
51 à 55	0	887	0	0	0	0	887	0	574	0	0	0	0	574	0	231	0	0	0	0	231	0	82	0	0	0	0	82
56 à 60	0	454	0	0	0	4	458	0	261	0	0	0	4	265	0	156	0	0	0	0	156	0	37	0	0	0	0	37
61 à 65	0	212	0	0	0	0	212	0	120	0	0	0	0	120	0	74	0	0	0	0	74	0	18	0	0	0	0	18
66 à 70	0	86	0	0	0	0	86	0	60	0	0	0	0	60	0	20	0	0	0	0	20	0	6	0	0	0	0	6
71 et plus	0	4 282	0	0	0	2	4 284	0	2 171	0	0	0	0	2 171	0	1 568	0	0	0	2	1 570	0	543	0	0	0	0	543
non précisé	10	5 171	1	0	2	40	5 224	6	2 966	1	0	0	37	3 010	2	1 602	0	0	0	3	1 607	2	603	0	0	2	0	607
<b>TOTAL</b>	<b>133</b>	<b>15 912</b>	<b>3</b>	<b>0</b>	<b>3</b>	<b>129</b>	<b>16 180</b>	<b>68</b>	<b>9 082</b>	<b>2</b>	<b>0</b>	<b>0</b>	<b>91</b>	<b>9 243</b>	<b>35</b>	<b>4 988</b>	<b>1</b>	<b>0</b>	<b>0</b>	<b>21</b>	<b>5 045</b>	<b>30</b>	<b>1 842</b>	<b>0</b>	<b>0</b>	<b>3</b>	<b>17</b>	<b>1 892</b>

**7.2. Parc des autobus et autocars par source d'énergie et tare**

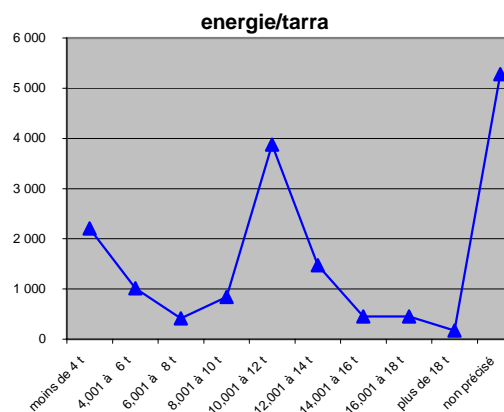
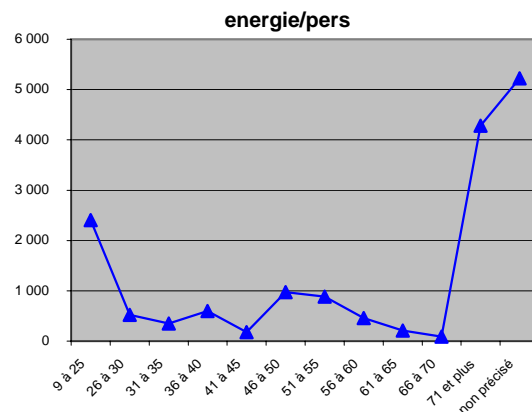
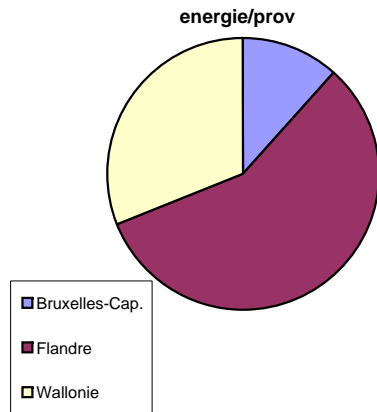
Tare	Source d'énergie						
	Essence	Gasoil	Gaz	Electricité	Gaz naturel	Autres	Total
moins de 4 t	119	2 001	1	0	0	83	2 204
4,001 à 6 t	2	1 014	1	0	0	0	1 017
6,001 à 8 t	2	415	0	0	0	0	417
8,001 à 10 t	0	839	0	0	0	0	839
10,001 à 12 t	0	3 869	0	0	1	6	3 876
12,001 à 14 t	0	1 473	0	0	0	0	1 473
14,001 à 16 t	0	451	0	0	0	0	451
16,001 à 18 t	0	453	0	0	0	0	453
plus de 18 t	0	170	0	0	0	0	170
non précisé	10	5 227	1	0	2	40	5 280
<b>TOTAL</b>	<b>133</b>	<b>15 912</b>	<b>3</b>	<b>0</b>	<b>3</b>	<b>129</b>	<b>16 180</b>



**Tableau 7 - Autobus et autocars (2/2)**

**7.3. Parc des autobus et autocars par source d'énergie et par province**

Province	Source d'énergie							Total	% total
	Essence	Gasoil	Gaz	Electricité	Gaz naturel	Autres			
Anvers	15	3 971	1	0	0	46	4 033	24,9%	
<b>Bruxelles-Cap.</b>	<b>30</b>	<b>1 842</b>	<b>0</b>	<b>0</b>	<b>3</b>	<b>17</b>	<b>1 892</b>	<b>11,7%</b>	
Arr. Halle-Vilvorde	4	641	0	0	0	4	649	4,0%	
Arr. Louvain	3	619	0	0	0	12	634	3,9%	
Arr. Nivelles	2	608	0	0	0	0	610	3,8%	
Flandre occidentale	6	1 228	1	0	0	7	1 242	7,7%	
Flandre orientale	16	1 443	0	0	0	14	1 473	9,1%	
Hainaut	15	1 688	1	0	0	11	1 715	10,6%	
Liège	11	1 459	0	0	0	1	1 471	9,1%	
Limbourg	24	1 180	0	0	0	8	1 212	7,5%	
Luxembourg	2	327	0	0	0	2	331	2,0%	
Namur	8	906	0	0	0	4	918	5,7%	
Autre / non précisé	0	0	0	0	0	0	0	0,0%	
<b>Flandre</b>	<b>68</b>	<b>9 082</b>	<b>2</b>	<b>0</b>	<b>0</b>	<b>91</b>	<b>9 243</b>	<b>57,1%</b>	
<b>Wallonie</b>	<b>38</b>	<b>4 988</b>	<b>1</b>	<b>0</b>	<b>0</b>	<b>18</b>	<b>5 045</b>	<b>31,2%</b>	
<b>TOTAL</b>	<b>136</b>	<b>15 912</b>	<b>3</b>	<b>0</b>	<b>3</b>	<b>126</b>	<b>16 180</b>	<b>100%</b>	



**Tableau 8 - Parc selon le nombre d'essieux**

**8.1. Parc des remorques selon le nombre d'essieux et la masse maximale autorisée**

<b>Masse maximale autorisée</b>	<b>1 essieu</b>	<b>2 essieux</b>	<b>3 essieux</b>	<b>4 essieux</b>	<b>&gt; 4 essieux</b>	<b>nb essieux non précisé</b>	<b>Total</b>	<b>% total</b>
moins de 1 000	396	124	2	0	0	3 068	3 590	2,6%
1 000 à 1 999	4 617	16 011	25	67	26	1 240	21 986	15,9%
2 000 à 2 999	887	66 199	153	22	8	1 333	68 602	49,5%
3 000 à 3 999	488	11 228	1 957	203	25	83	13 984	10,1%
4 000 à 5 999	67	116	9	0	0	20	212	0,2%
6 000 à 7 999	104	227	8	2	1	25	367	0,3%
8 000 à 9 999	52	163	13	2	0	19	249	0,2%
10 000 à 11 999	167	168	2	0	0	18	355	0,3%
12 000 à 13 999	2	290	0	0	0	37	329	0,2%
14 000 à 15 999	0	50	0	0	0	6	56	0,0%
16 000 à 17 999	19	412	0	1	6	67	505	0,4%
18 000 à 19 999	46	1 884	35	2	49	44	2 060	1,5%
20 000 à 21 999	89	2 673	25	5	22	153	2 967	2,1%
22 000 à 25 999	1	12	355	3	6	56	433	0,3%
26 000 et plus	27	54	1 804	511	118	136	2 650	1,9%
non précisé	0	1	1	0	18	20 283	20 303	14,6%
<b>TOTAL</b>	<b>6 962</b>	<b>99 612</b>	<b>4 389</b>	<b>818</b>	<b>279</b>	<b>26 588</b>	<b>138 648</b>	<b>100%</b>

**Tableau 8 - Parc selon le nombre d'essieux**

**8.2. Parc des semi-remorques selon le nombre d'essieux et la masse maximale autorisée**

Masse maximale autorisée	1 essieu	2 essieux	3 essieux	4 essieux	> 4 essieux	nb essieux non précisé	Total	% total
moins de 1 000	0	0	0	0	0	255	255	0,3%
1 000 à 1 999	1	0	0	0	0	0	1	0,0%
2 000 à 2 999	1	5	0	0	0	0	6	0,0%
3 000 à 3 999	1	1	0	0	0	0	2	0,0%
4 000 à 5 999	14	34	2	0	0	1	51	0,1%
6 000 à 7 999	245	80	2	0	0	1	328	0,4%
8 000 à 9 999	99	56	0	0	0	11	166	0,2%
10 000 à 11 999	73	16	2	0	0	11	102	0,1%
12 000 à 13 999	148	48	0	0	0	15	211	0,2%
14 000 à 15 999	219	40	0	0	0	36	295	0,3%
16 000 à 17 999	286	56	3	0	0	79	424	0,5%
18 000 à 19 999	301	73	1	0	0	44	419	0,5%
20 000 à 21 999	358	197	0	0	0	80	635	0,7%
22 000 à 25 999	873	743	10	0	0	57	1 683	1,9%
26 000 et plus	113	10 276	55 322	401	415	2 800	69 327	76,7%
non précisé	0	1	0	0	51	16 440	16 492	18,2%
<b>TOTAL</b>	<b>2 732</b>	<b>11 626</b>	<b>55 342</b>	<b>401</b>	<b>466</b>	<b>19 830</b>	<b>90 397</b>	<b>100%</b>

**SERVICE PUBLIC FEDERAL  
MOBILITE ET TRANSPORTS**

**Direction Développement et Support aux Politiques de Mobilité durable et Ferroviaire**

**Service Mobilité**

**City Atrium  
Rue du Progrès, 56  
B 1210 Bruxelles**

**\*\*\*\*\***

**Tél. : 02 / 277.38.97  
Fax : 02 / 277.40.16**

**\*\*\*\*\***

Auteur : ir G. Labeeuw, B. Thys  
et collaborateurs