



# BEDRIJFSVOERTUIGENPARK

## Stand van zaken op 31/12/2009

Nr 49

Mei 2010



Federale Overheidsdienst  
Mobiliteit en Vervoer  
*Mobiliteit en Verkeersveiligheid*

## Publicaties van de Directie Mobiliteit (vroeger Directie Wegen : Normen en Databanken)

Nr. 1 - Uitzonderlijk vervoer : Economische statistieken 1991	(tweetalig N/F, januari 1992)
Nr. 2 - Verkeerstellingen 1990	(N/F, oktober 1992)
Nr. 4 - Verkeerstellingen 1991	(N/F, september 1993)
Nr. 5 - Verkeerstellingen 1992	(N/F, december 1993)
Nr. 6 - Uitzonderlijk vervoer: Economische statistieken 1992 m. kosten analyse	(tweetalig N/F, oktober 1993)
Nr. 7 - Verslag over de Verkeerstellingen 1990 op de E-wegen in België	(N/F, nov. 1993, ingediend bij UNECE)
Nr. 8 - Verkeerstellingen 1993	(N/F december 1994)
Nr. 9 - Verkeerstellingen 1994	(N/F december 1995)
Nr. 10 - Kruispunten v/d hoofdwegen, met aanduiding v/h gem. dagverkeer	(N/F, inw. 4de uitgave, nov. 1997)
Nr. 11 - Verkeerstellingen 1995	(N/F, december 1996)
Nr. 12 - Verslag over de Verkeerstellingen 1995 op de E-wegen in België	(N/F, aug. 1997, ingediend bij UNECE)
Nr. 13 - Verkeerstellingen 1996	(N/F, december 1997)
Nr. 14 - Verkeerstellingen 1997	(N/F, oktober 1998)
Nr. 15 - Verkeerstellingen 1998	(N/F, augustus 1999)
Nr. 16 - Parkings en Nevenbedrijven langs de Autosnelwegen in België	(N/F, maart 1999)
Nr. 17 - Verkeerstellingen 1999	(N/F, augustus 2000)
Nr. 18 - Verkeerstellingen 2000	(N/F, augustus-december 2001)
Nr. 18b Verslag over de Verkeerstellingen 2000 op de E-wegen van België	(N/F, mei 2002, ingediend bij UNECE)
Nr. 19 - Uitzonderlijk Vervoer: Economische statistieken 1994-2001	(tweetalig N/F, maart 2002)
Nr. 20 - Verkeerstellingen 2001	(N/F, december 2002)
Nr. 21 - Opmeting van de jaarlijks afgelegde kilometers - 2002	(N/F, juni 2003)
Nr. 22 - Verkeerstellingen 2002	(N/F, september 2003)
Nr. 23 - Bedrijfsvoertuigenpark 2002 en 2003	(N/F, mei 2004)
Nr. 24 - Opmeting van de jaarlijks afgelegde kilometers – 2003	(N/F, september 2004)
Nr. 25 - Verkeerstellingen 2003	(N/F, september 2004)
Nr. 26 - Uitzonderlijk Vervoer : Economische statistieken 2003-2002	(tweetalig N/F, oktober 2004)
Nr. 27 - Bedrijfsvoertuigenpark 2004	(N/F, januari 2005)
Nr. 28 - Verkeerstellingen 2004	(N/F, september 2005)
Nr. 29 - Woordenboek voor Wegenbouw en Wegverkeer N/F en F/N	(herdruk van 1986, 2005 en 2010)
Nr. 30 - Opmeting van de jaarlijks afgelegde kilometers – 2004	(N/F, september 2005)
Nr. 31 - Bedrijfsvoertuigenpark 2005	(N/F, januari 2006)
Nr. 32 - Verkeerstellingen 2005	(N/F, voorlopig, november 2006)
Nr. 33 - Opmeting van de jaarlijks afgelegde kilometers – 2005	(N/F, oktober 2006)
Nr. 34 - Uitzonderlijk Vervoer : Economische statistieken 2005	(tweetalig N/F, december 2006)
Nr. 35 - Bedrijfsvoertuigenpark 2006	(N/F, februari 2007)
Nr. 35b Diagnostiek Woon-werkverkeer 2005	(N/F, maart 2007, voorl. okt. 2006)
Nr. 36 - Verslag over de Verkeerstellingen 2005 op de E-wegen in België	(N/F, mei 2007, ingediend bij UNECE)
Nr. 37 - Algemene Verkeerstellingen 2005 (vervolledigt brochure 32)	(N/F, augustus 2007)
Nr. 38 - Opmeting v/d jaarlijks afgelegde kilometers (incl. per Gewest) - 2006	(N/F, november 2007)
Nr. 39 - Verkeerstellingen 2006	(N/F, december 2007)
Nr. 40 - Bedrijfsvoertuigenpark 2007	(N/F, februari 2008)
Nr. 41 - Tellingen aan de Grensposten v/d Nationaliteit van Bedrijfsvoertuigen	(tweetalig N/F, juni 2008)
Nr. 42 - Uitzonderlijk Vervoer : Economische Statistieken 2006	(tweetalig N/F, augustus 2008)
Nr. 43 - Opmeting van de jaarlijks afgelegde kilometers – 2007	(N/F, september 2008)
Nr. 44 - Verkeerstellingen 2007	(N/F, november 2008)
Nr. 45 - Bedrijfsvoertuigenpark 2008	(N/F, september 2009)
Nr. 46 - Diagnostiek Woon-werkverkeer 2008	(N/F, januari 2010, voorl. juli 2009)
Nr. 47 - Opmeting van de jaarlijks afgelegde kilometers – 2008	(F/N, maart 2010)
Nr. 48 - Verkeerstellingen 2008	(F/N, april 2010)
Nr. 49 - Bedrijfsvoertuigenpark 2009	(F/N, mei 2010)

*De reproductie van deze gegevens mag vrij gebeuren mits bronvermelding.*

*De Directie Mobiliteit stelt het op prijs een kopie te ontvangen van het document waarin voormelde gegevens verwerkt zijn.*

*Directie Mobiliteit, Vooruitgangstraat 56, 1210 Brussel*

*Tel : 02/277.38.97 - Fax : 02/277.40.16*

## ALGEMEEN

Deze brochure bevat de statistieken van het bedrijfsvoertuigenpark op 31 december **2009** – zoals tot in 2001 uitgegeven door het Secretariaat-generaal van het Ministerie van Verkeer en Infrastructuur. Alle bedrijfsvoertuigen voor het vervoer van personen of goederen, ingeschreven bij de Dienst voor Inschrijving van de Voertuigen (D.I.V.), zijn opgenomen, aanhangwagens en opleggers inbegrepen.

De gebruikte voertuigdefinities zijn deze van de D.I.V. (zie tabel hieronder). Deze definities zijn opgenomen in de nomenclatuur van het Nationaal Instituut voor de Statistiek (N.I.S.). Vanaf 2007 zijn deze definities in de tabellen aangevuld met de Europese categorieën van Richtlijnen 70/156 en 95/53 (types M1, N1, O1, enz.)

A. de **gemotoriseerde (of zelfrijdende) bedrijfsvoertuigen** maken deel uit van het «motorvoertuigenpark» (gepubliceerd door het N.I.S. op 1 augustus), hetgeen omvat :

1. de privé-wagens of personenwagens en gelijkaardige  
(inbegrepen gemengde voertuigen, taxi's, ambulances, kampeerwagens, lijkwagens)
2. de autobussen en autocars (bedrijfsvoertuigen voor personenvervoer, ca 0,25 % v/h park)
3. de handelsvoertuigen (bedrijfsvoertuigen voor goederenvervoer, ca 10 % v/h park), te weten :
  - 3.1 de lichte vrachtauto's
  - 3.2 de vrachtwagens
  - 3.3 de tractoren, ook industriële of wegtractoren genoemd
4. de motoren (meer dan 50 cc)
5. de landbouw- of bosbouwtractoren
6. de speciale voertuigen (kranen, landbouw- en werfmachines, takelwagens, brandweerwagens..)

B. de **niet-gemotoriseerde bedrijfsvoertuigen** maken geen deel uit van het «motorvoertuigenpark», en omvatten de aanhangwagens en opleggers (bedrijfsvoertuigen voor goederenvervoer).

De tabellen met de definities van de codes voor de voertuigtypes (CAR\_KIND) zijn hierna te vinden, samen met de codes voor de koetswerktypes (BUILD\_UP, oude codes en codes bruikbaar sinds 8/2/2007).

Voor deze uitgave werd de verdeling en de koetswerktypes naar de grote “koetswerkgroepen” van tabel 3.x herzien, op basis van de definities van de BUILD\_UP-groepen en -types die hierna aangegeven worden.

*De evolutie 2008-2009 is gekenmerkt door een daling van sommige categorieën onder invloed van de crisis:*  
- daling v/h aantal trekkers (-3,5%), waar +0,5% groei per jaar sinds 1999 was vastgesteld (+0,2% in 2008);  
- status-quo voor opleggers (+0,1%), waar +2,8% groei per jaar sinds 1999 was vastgesteld (+5,6% in 2008);  
- daling v/h aantal gewone vrachtwagens (-0,6%), in de lijn van de -0,6% /jaar sinds 1998 (-0,6% in 2008);  
- lichte stijging van de bestelwagens (+2,6%) gezakt t.o.v. +3,5% groei per jaar sinds 1999 (+3,7% in 2008);  
- stijging v/h aantal aanhangwagens (+3,2%), maar onder het cijfer van +3,5% sinds 1999 (+4,2% in 2008).

*Het globaal laadvermogen van het park is van 3,72 naar 3,69 miljoen ton gezakt (-0,7%, voor +2,3% in 2008), vooral door de vermindering bij de vrachtwagens die niet door de opleggers kon gecompenseerd worden.*

*Voor bussen en autocars is er ook een daling (-1,9%) na enkele jaren stijging sinds 2006 (+2,4% in 2008).*

De cijfers in verband met categorieën, energieverbruik en milieu worden ook per Gewest bepaald (tab. 5, 7.1)

Wij bedanken de Directie van de D.I.V. en de Directie Informatie- en Communicatietechnologie voor hun goede medewerking bij de samenstelling van deze uitgave.

Brussel, mei 2010  
Directie Mobiliteit

**CODES VAN DE DIV voor de aard van de voertuigen**

CAR-KIND	DESCRIPTION FRANCAISE	NEDERLANDSE BESCHRIJVING	DEUTSCHE BESCHREIBUNG
AA	BERLINE	SEDAN	STUFENHECKKLIMOUSINE
AB	VOITURE A HAYON ARRIERE	HATCHBACK	SCHRAGHECKKLIMOUSINE
AC	BREAK	STATIONWAGEN	KOMBILIMOUSINE
AD	COUPE	COUPE	COUPE
AE	CABRIOLET	CABRIOLET	KABRIOLIMOUSINE
AF	VEHICULE A USAGES MULTIPLES	VOERTUIG MEERDERE DOELEINDEN	MEHRZWECKFAHRZEUG
AR	REMORQUE NORMALE	AANHANGWAGEN	LASTANHANGER
AZ	AMBULANCE	ZIEKENWAGEN	KRANKENWAGEN
BC	AUTOBUS OU AUTOCAR	BUS OF CAR	LINIEN O. REISEBUS
BF	VEHICULE SERVICE INCENDIE	BRANDWEERWAGEN	FEUERWEHRFAHRZEUG
BP	VEHICULE LEGER BLINDE	LICHTE PANTSER	LEICHTER PANZERWAGEN
BR	REMORQUE POUR BATEAUX	BOOTAANHANGWAGEN	BOOTSANHANGER
CL	CORBILLARD	LIJKAUTO	LEICHENWAGEN
CO	SEMI-REMORQUE CARAVANE	KAMPEEROPLEGGER	SATTELWOHNANHANGER
CR	CARAVANE	KAMPEERAANHANGWAGEN	WOHNANHANGER
CT	CAMIONNETTE	LICHTE VRACHTWAGEN	LEICHTER LASTKRAFTWAGEN
CV	CAMION	VRACHTWAGEN	LASTKRAFTWAGEN
DT	DEPANNEUSE	TAKELWAGEN	ABSCHLEPPWAGEN
FA	VEHICULE A USAGES MULTIPLES	VOERTUIG MEERDERE DOELEINDEN	MEHRZWECKFAHRZEUG
KG	VEHICULE GRUE	KRAANAUTO	KRANWAGEN
LA	MATERIEL AGRICOLE	LANDBOUWMATERIEEL	LANDMASCHINEN
LC	CAMION LENT	TRAGE VRACHTWAGEN	LANGSAMER LASTKRAFTWAGEN
LS	VEHICULE LENT MIXTE	TRAGE DUBBEL GEBRUIK	LANGSAMER KOMBIWAGEN
LT	CAMIONNETTE LENTE	TRAGE LICHTE VRACHTWAGEN	LANGSAMER KLEINLASTKRAFTWAGEN
LV	VEHICULE LENT	TRAGE PERSONENAUTO	LANGSAMER PERSONENKRAFTWAGEN
L3	MOTOCYCLETTE	MOTORFIETS	KRAFTRAD
L4	MOTOCYCLETTE AVEC SIDECAR	MOTORFIETS MET SIDECAR	KRAFTRAD MIT BEIWAGEN
L5	TRICYCLE A MOTEUR	DRIEWIELER MET MOTOR	DREIRADRIGES KRAFTFAHRZEUG
L6	QUADRICYCLE A MOTEUR	VIERWIELER MET MOTOR	VIERRADRIGES KRAFTFAHRZEUG
ML	MOTOCULTEUR	LANDBOUWMOTOR	EINACHSSCHLEPPER
MM	MOISSONNEUSE	MAAIMACHINE	MAHMASCHINE
MT	MATERIEL INDUSTRIEL	BEDRIJFSMATERIEEL	ARBEITSMASCHINEN
M2	MOTOCYCLETTE	MOTORFIETS	KRAFTRAD
OA	SEMI-REMORQUE LENTE	TRAGE OPLEGGER	LANGSAMER SATTELANHANGER
OM	MINIBUS	MINIBUS	KLEINBUS
OR	REMORQUE OUTIL	WERKTUIGAANHANGWAGEN	GERATETRANSPORT-ANHANGER
OS	SEMI-REMORQUE NORMALE	OPLEGGER	LASTSATTELANHANGER
PR	REMORQUE POUR PLANEURS	ZWEEFVLIEGTUIGAANHANGWAGEN	SEGELFLUGZEUGANHANGER
RL	REMORQUE LENTE	TRAGE AANHANGWAGEN	LANGSAMER ANHANGER
SA	AUTOCARAVANE	KAMPEERWAGEN	WOHNMOBIL
SB	VEHICULE BLINDE	GEPANTSERD VOERTUIG	BESCHUSSGESCHUTZTES FAHRZEUG
SC	AMBULANCE	ZIEKENWAGEN	KRANKENWAGEN
SD	CORBILLARD	LIJKWAGEN	LEICHENWAGEN
SW	VOITURE MIXTE	AUTO DUBBEL GEBRUIK	KOMBIWAGEN
TB	TROLLEYBUS	TROLLEYBUS	OBERLEITUNGSOMNIBUS
TL	TRACTEUR AGRICOLE/SYLVICOLE	LANDBOUWTRACTOR	LAND/FORSTWIRTSCHAFTL. ZUGMASCHINE
TP	ALL TYPES	ALL TYPES	ALL TYPES
TR	TRACTEUR	TREKKER	STRASSENZUGMASCHINE
TT	VEHICULE LENT (APRES TRANSF.)	TRAAG VOERTUIG (NA OMVORMING)	LANGSAMES FAHRZEUG
VC	AUTOCARAVANE	KAMPEERAUTO	WOHNMOBIL
VP	VOITURE	PERSONENAUTO	PERSONENKRAFTWAGEN

Koetswerkgroepen gebruikt in Tabel 3.x	BUILD UP group	Groupes de carrosseries utilisés dans les Tableaux 3.x	BUILD UP group
Gewoon type	<b>GEW</b>	Type courant	<b>GEW</b>
Koel of verwarmd vervoer	<b>KOW</b>	A température dirigée	<b>KOW</b>
Tankwagens voor eetbare producten	<b>EET</b>	Citernes pour produits alimentaires	<b>EET</b>
Tankwagens voor niet eetbare producten	<b>TKN</b>	Citernes pour produits non-alimentaires	<b>TKN</b>
Bijzonder koetswerk	<b>BYZ</b>	Carrosserie spéciale	<b>BYZ</b>
Autobus of autocar (bij BYZ geteld)	<b>BUS</b>	Autobus ou autocar (assimilé à BYZ)	<b>BUS</b>
Niet gepreciseerd koetswerk	<b>NPR</b>	Carrosserie non précisée	<b>NPR</b>

Beschrijving van het koetswerk (oude codes)	Old codes BUILD UP	Description de la carrosserie (anciens codes)	Group BUILD UP	Equivalent new codes
onbepaald	00	non précisé	NPR	
autocar	01	autocar	BUS	H5, H6, H7, H8
openbare busdienst	02	service public bus	BUS	H1, H2, H3, H4
privébusdienst	03	service bus privé	BUS	H1 ... H8
taxidienst	04	service de taxi	GEW	no code (plate TX)
diensten voor verhuur van auto's met chauffeur	05	location de voiture avec chauffeur	GEW	no code (cfr owner ?)
niet aan machtiging onderworpen personenvervoer	06	transport de personne non soumis à autorisation	GEW	no code (cfr owner ?)
lesvoertuig van rijkschool	07	véhicule auto-école	GEW	no code (cfr owner ?)
Brandweer, politie, leger, civiele bescherming (met pomp, ladder, tank,...)	08	Pompier, police, armée, protection civile (pompe, échelle, citerne,...)	GEW	G1
trekker voor oplegger	09	tracteur de semi-remorque	BYZ	no code (CAR_KIND = TR)
gesloten koetswerk met ruiten, achterste deur	10	carrosserie vitrée et fermée porte arrière	GEW	A1
gesloten koetswerk met platen, achterste deur	11	carrosserie tôle et fermée porte arrière	GEW	A1
met zeildoek	12	bâché	GEW	D3
verhuiswagen	13	tapissière	GEW	A1, B1, D4
klimaatwagen	14	isotherme	GEW	A2, B2
diepvrieswagen	15	réfrigérant	KOW	A3, A4, B3, B4
koelwagen	16	frigorifique	KOW	A3, B3
tankwagens (witte producten)	17	citerne (produits blancs)	TKN	E3 (fix ADR), E6 (tip ADR)
tankwagens (zwarte producten)	18	citerne (produits noirs)	TKN	E2 (fix no ADR), E5 (tip not ADR)
tankwagens (chemische producten)	19	citerne (produits chimiques)	TKN	E2 (fix no ADR), E3 (fix ADR), E5 (tip not ADR), E6 (tip ADR)
tankwagens (voedingsproducten : melk)	20	citerne (produits d'alimentation : lait)	EET	E1, E4
tankwagens (voedingsproducten : stroop)	21	citerne (produits d'alimentation : mélasse)	EET	E2 (no ADR), E5 (tip, not ADR)
voertuig met stortbak	22	véhicule à trémies	GEW	C3, D2
platform met zijkanalen	23	plateau avec à côtés	GEW	D1
platform zonder zijkanalen	24	plateau sans à côtés	GEW	D1
mobiel platform	25	plateau mobile	GEW	D5
platform voor containers 6-9m	26	plateau pour conteneurs 6-9m	GEW	D5
platform voor containers 9-12m	27	plateau pour conteneurs 9-12m	GEW	D5
platform voor containers + 12m	28	plateau pour conteneurs +12m	GEW	D5
exclusief transport van containers	29	transport exclusif de conteneurs	GEW	D5
verlaagd platform nuttig laadvermogen > 20T	30	plateau surbaissé charge utile > 20T	GEW	D6 (tons not cited)
laadbak	31	benne	GEW	C1, C2
stroomgenerator of compressor	32	groupe électrogène ou compresseur	BYZ	F6
takelwagen op onderstel personenwagen	33	dépanneuse sur châssis voiture	BYZ	code suppressed (cfr CAR_KIND = DT)
takelwagen op onderstel vrachtwagen	34	dépanneuse sur châssis camion	BYZ	code suppressed (cfr CAR_KIND = DT)
takelwagen op onderstel zware vrachtwagen	35	dépanneuse sur camion lourd	BYZ	code suppressed (cfr CAR_KIND = DT)
kraan	36	grue	BYZ	code suppressed (cfr CAR_KIND = KG)
transport gevaarlijke goederen	37	transport ADR	TKN	E3 (citerne fix), E6 (tip)
traag voertuig	49	véhicule lent	NPR	code suppressed (cfr CAR_KIND = LT, LC, RL, OA)
niet classificeerbaar of onvolledig	50	non classifiable ou incomplet	NPR	A4, A5, B4, D7, F1...F5, F7...F9, G2...G7, G0

Beschrijving van het koetswerk (codes bruikbaar vanaf 8/2/2007)	New codes BUILD UP	Description de la carrosserie (codes utilisables depuis le 8/2/2007)	New codes BUILD UP	Equivalent old codes
onbepaald		non précisé	NPR	
Gesloten vrachtauto (gesloten of beglaasde wanden)	A1	Fourgon (vitré ou tôle)	GEW	10, 11, 13
Isotherm gesloten vrachtauto zonder koelgroep (al dan niet met ATP-attest)	A2	Fourgon isotherme sans groupe frigo (avec ou sans attestation ATP)	GEW	14
Isotherm gesloten vrachtauto met koelgroep (al dan niet met ATP-attest)	A3	Fourgon isotherme avec groupe frigo (avec ou sans attestation ATP)	KOW	15, 16
Isotherm gesloten vrachtauto met verwarming (al dan niet met ATP-attest)	A4	Fourgon isotherme chauffé (avec ou sans attestation ATP)	KOW	15 (?), 50
Gepantserde gesloten vrachtwagen	A5	Fourgon blindé	GEW	50
Gesloten opbouw (aluminium, polyester, plywood,...)	B1	Caisse fermée (aluminium, polyester, plywood,...)	GEW	13
Isotherm gesloten opbouw zonder koelgroep (al dan niet met ATP-attest)	B2	Caisse fermée isotherme sans groupe frigo (avec ou sans attestation ATP)	GEW	14
Isotherm gesloten opbouw met koelgroep (al dan niet met ATP-attest)	B3	Caisse fermée isotherme avec groupe frigo (avec ou sans attestation ATP)	KOW	15, 16
Isotherm gesloten opbouw met verwarming (al dan niet met ATP-attest)	B4	Caisse fermée isotherme chauffée (avec ou sans attestation ATP)	KOW	15 (?), 50
Kiepbak met schotten (achterwaarts, eventueel ook zijwaarts kiepend)	C1	Benne basculante avec ridelles (basculant longitudinalement ou latéralement)	GEW	31
Kiepbak met vaste wanden (achterwaarts, eventueel ook zijwaarts kiepend)	C2	Benne basculante avec parois fixes (basculant longitudinalement ou latéralement)	GEW	31
Kiepbak met onderlosser	C3	Benne basculante à fond ouvrant (véhicule à trémie)	GEW	22
Vast laadvlak (met of zonder schotten)	D1	Plateau fixe (avec ou sans ridelles)	GEW	23-24
Vast laadvlak met onderlosser (tremelvoertuig)	D2	Plateau fixe à fond ouvrant (véhicule à trémie)	GEW	22
Laadvlak met huifzeilopbouw	D3	Plateau bâché	GEW	12
Laadvlak met schuifzeilopbouw	D4	Plateau rideau coulissant	GEW	13
Onderstel voor wisselbare opbouw (containers,...)	D5	Châssis pour structures amovibles (conteneurs,...)	GEW	25, 26, 27, 28, 29
Laadvlak - dieplader	D6	Plateau surbaissé	GEW	30
Laadvlak - uitschuivend	D7	Plateau extensible	GEW	50
Vaste tank voor vervoer voedingsproducten (niet ADR)	E1	Citerne fixe pour transport produits alimentaires (non ADR)	EET	20
Vaste tank voor vervoer niet-voedingsproducten (niet ADR)	E2	Citerne fixe pour transport produits non-alimentaires (non ADR)	TKN	18, 19, 21
Vaste tank voor ADR-vervoer	E3	Citerne fixe pour transport ADR	TKN	17, 19, 37
Kiepende tank voor vervoer voedingsproducten (niet ADR)	E4	Citerne basculante pour transport produits alimentaires (non ADR)	EET	20
Kiepende tank voor vervoer niet-voedingsproducten (niet ADR)	E5	Citerne basculante pour transport produits non-alimentaires (non ADR)	TKN	18, 19, 21
Kiepende tank voor ADR-vervoer	E6	Citerne basculante pour transport ADR	TKN	17, 19, 37
Vervoer levende dieren (groot, klein en pluimvee, paarden, duiven,...)	F1	Transport d'animaux vivants (grande et petite bétailière, volaille, chevaux, pigeons,...)	BYZ	50
Vervoer van voertuigen (exclusief takel- en bergingsvoertuig)	F2	Transport de véhicules (dépanneuses exclues)	BYZ	50
Drankvervoer	F3	Transport de boissons (casier)	EET	50
Vervoer van glas, ramen, panelen,...	F4	Transport de vitres, châssis, panneaux,...	BYZ	50
Betonmixer en betonpomp	F5	Bétonnière et pompe à béton	BYZ	50
Stroomaggregaat of compressor	F6	Groupe électrogène ou compresseur	BYZ	32
Vuilniswagen (huishoudelijk en industrieel afval)	F7	Benne à ordures (ménagères et industrielles)	BYZ	50
Reinigingswagen (straatveger, sproeiwagen, kolkenzuiger, ...)	F8	Nettoyeuse de voirie (balayeuse, arroseuse, aspirateur de boue, ...)	BYZ	50
Hoogwerker (met uitschuifbare of uitvouwbare werkbak of bordes, ladderwagens, verhuisliften,...)	F9	Élévateur à nacelle (télescopique ou dépliable, élévateurs de déménagement, véhicules à échelle,...)	BYZ	50
Brandweer, politie, leger, civiele bescherming (met pomp, ladder, tank,...)	G1	Pompier, police, armée, protection civile (pompe, échelle, citerne,...)	BYZ	8
Winkelwagen	G2	Véhicule magasin	BYZ	50
Kermiswagen	G3	Véhicule forain	BYZ	50
Amfibievoertuig	G4	Véhicule amphibie	BYZ	50
Voertuigopbouw of -ombouw voor reclame-, promotiedoeleinden, evenementen, demonstraties,...	G5	Carrosserie ou transformation d'un véhicules à des fins publicitaires, promotionnelles, événements, démonstrations, ...)	BYZ	50
Gecombineerd weg-/spoorvoertuig	G6	Véhicule combiné route/rail	BYZ	50
Unieke opbouw / uniek exemplaar	G7	Carrosserie spéciale / exemplaire unique	BYZ	50
Andere & Divers	G0	Autres & Divers	NPR	50
Stadsbus - enkeldeks	H1	urbain - sans impériale	BUS	02, 03
Stadsbus - dubbeldeks	H2	urbain - à impériale (deux étages)	BUS	02, 03
Stadsbus - geleed enkeldeks	H3	urbain - articulé sans impériale	BUS	02, 03
Stadsbus - geleed dubbeldeks	H4	urbain - articulé à impériale (deux étages)	BUS	02, 03
Reisbus - enkeldeks	H5	tourisme - sans impériale	BUS	01, 03
Reisbus - dubbeldeks	H6	tourisme - à impériale (deux étages)	BUS	01, 03
Reisbus - geleed enkeldeks	H7	tourisme - articulé sans impériale	BUS	01, 03
Reisbus - geleed dubbeldeks	H8	tourisme - articulé à impériale (deux étages)	BUS	01, 03

## **IN HET BEDRIJFSVOERTUIGENPARK OPGENOMEN VOERTUIGTYPES**

(volgens de codes van de DIV, voertuigen met transitplaten inbegrepen)

### **>> personenvervoer**

Bussen en autocars (BC)

### **>> goederenvervoer ...**

Bestelwagens (CT en FA)

*inbegrepen de trage bestelwagens (LT)*

Vrachtwagens (CV)

*inbegrepen de trage vrachtwagens (LC)*

Trekkers voor opleggers (TR)

Aanhangwagens (AR)

*inbegrepen de trage aanhangwagens (RL)*

Opleggers (OS)

*inbegrepen de trage opleggers (OA)*

### **... met onderscheid v/d volgende koetswerktypes :**

Gewone types

*met ruiten (10), platen (11), zeildoek (12), verhuiswagen (13)*

*met platform (23,24,25), platform voor containers (26,27,28,29)*

*laadbak (31)*

Regelbare temperatuur

*klimaatwagen (14), diepvrieswagen (15), koelwagen (16)*

Tankwagens voor levensmiddelen

*melk (20) of stroop (21)*

Tankwagens voor niet-levensmiddelen

*witte (17), zwarte (18) of chemische (19) producten*

Speciaal onderstel

*met stortbak (22), stroomgenerator/compressor (32)*

*met takelwagen (33,34,35), kraan (36) of voor gevaarlijke stoffen (37)*

Andere koetswerktypes

*trage voertuigen (49),*

*niet classificeerbaar of onvolledig (50), of onbepaald (00 of andere)*

### **Opmerkingen :**

1. De gedetailleerde definities van de voertuigtypes worden hieronder weergegeven.
2. Vanaf 2003 zijn de trage vrachtwagens en bestelwagens (codes resp. LC en LT) inbegrepen in de tabel van de vrachtwagens en bestelwagens, en de koetswerkcode 50 («onvolledig») bij de "Andere koetswerktypes".

## **DEFINITIES VAN HET BEDRIJFSVOERTUIGENPARK**

De voertuigdefinities gebruikt door de DIV zijn deze van de Belgische wetgeving, zoals opgenomen in het « *Algemeen Reglement betreffende de technische eisen waaraan elk voertuig te land, de onderdelen ervan, evenals de veiligheidstoebehoren moeten voldoen.* » (K.B. van 15 maart 1968, inbegrepen de wijzigingen, zie [/http://www.juridat.be/cgi\\_loi/loi\\_N.pl?cn=1968031530](http://www.juridat.be/cgi_loi/loi_N.pl?cn=1968031530)), definities waarnaar hieronder wordt verwezen met de afkorting TR.

### **0. Nationale definities betreffende de maximale toegelaten massa (tabel 5), laadvermogen (tabel 2 en 3) en tarragewicht (tabel 6)**

- \* Het begrip hoogste toegelaten massa [maximale toegelaten massa] verwijst naar de technisch toelaatbare massa, eventueel beperkt ingevolge de bepalingen van artikel 32 van dit besluit (TR art. 1 § 2 27°).  
*Men merkt op dat “artikel 32” (vereist door de beperkingen van de berekeningsnorm voor de bruggen NBN 5, toegepast in België van 1926 tot 1993 vóór de norm NBN B03-101) in feite samengesteld is uit art. 32 voor de keuringen van vóór 1986 en uit art. 32bis voor die erna.*
- \* Het begrip technisch toelaatbare massa verwijst naar de maximale totale massa van het voertuig, bepaald in functie van de weerstand van het chassis en van de andere organen van het voertuig (TR art. 1 § 2 26°).
- \* Het begrip laadvermogen verwijst naar de op het voertuig toegelaten lading, bepaald met inachtneming van de maximale toegelaten massa, het tarragewicht, de eigen massa op de grond onder ieder van de assen, of, voor sommige aanhangwagens op het steunpunt, en desgevallend op de minimale massa op de grond onder de vooras (TR art. 1 § 2 29°)  
Dit komt overeen met de internationale definitie van « het door de bevoegde instanties in het land van registratie als maximum toelaatbaar verklaarde gewicht van de lading » (ECE/UNO).
- \* Het begrip eigen massa [tarragewicht] verwijst naar de massa van het rijklare voertuig met carrosserie, uitrusting en toebehoren, dat brandstof, water en smeerolie ingenomen heeft, echter zonder inbegrip van vervoerde personen of goederen [...] (TR art. 1 § 2 28°)

### **1. Nationale definities betreffende de bedrijfsvoertuigen voor goederenvervoer (tabellen 1 tot 7)**

- 1.1 Het begrip “lichte vrachtauto” [of *bestelwagen*] verwijst naar elke auto opgevat en gebouwd voor het vervoer van zaken waarvan de hoogste toegelaten massa 3.500 kg niet overschrijdt (TR art 1 §2 5°)  
*Men merkt op dat de registratie van een bestelwagen foutief is indien de “technisch toegelaten massa” hoger is dan de “maximale toegelaten massa” van 3500 kg : deze 2 massa’s dienen gelijk te zijn volgens de definities hierboven (art. 32 behandelt de bestelwagens niet).*
- 1.2 Het begrip «vrachtauto» [of *vrachtwagen*] verwijst naar elke auto opgevat en gebouwd voor het vervoer van zaken waarvan de hoogste toegelaten massa 3.500 kg overschrijdt (TR art 1 §2 6°)
- 1.3 Het begrip «tractor» [of *trekker*] verwijst naar elke auto opgevat en gebouwd voor het trekken van een oplegger (TR art 1 §2 7°).
- 1.4 Het begrip «aanhangwagen» verwijst naar elk voertuig dat bestemd is om door een ander te worden voortbewogen (TR art 1 §2 14°).  
*In de tabellen van deze brochure, wordt de term « aanhangwagen» in de strikte zin toegepast, waarbij de opleggers uitgesloten worden.*



- 1.5 Het begrip «oplegger» verwijst naar elke aanhangwagen zonder vooras, waarvan het voorste gedeelte steunt op het trekkend voertuig door middel van een specifiek dragende koppeling of waarvan de maximale massa op het steunpunt, gedragen door het trekkend voertuig, 2000 kg overschrijdt, zo het een aanhangwagen betreft getrokken door een voertuig bedoeld in punt 7 hiervoor [*tractor NVDR*], of 1000 kg voor de andere aanhangwagens (TR art 1 §2 17°).

## **2. Nationale definities betreffende de bedrijfsvoertuigen voor personenvervoer (tabellen 1 en 8)**

Het begrip «autobus» of «autocar» verwijst naar elke auto opgevat en gebouwd voor het vervoer van personen, die noch een personenauto, noch een auto voor dubbel gebruik, noch een minibus is. Het begrip «autobus» is voorbehouden voor de voertuigen slechts gebezigd voor geregeld vervoer of bijzondere vormen van geregeld vervoer van personen (K.B. van 21/05/87) (TR art 1 §2 8°)

Dit laat ons toe volgende categorieën te preciseren, opgenomen in de «privé wagens» van het NIS :

- Het begrip «personenauto» verwijst naar elke auto waarvan de binnenruimte uitsluitend is opgevat en gebouwd voor het vervoer van personen en die, bij gebruik voor het bezoldigde vervoer van personen [*zoals taxi's of huurwagens, NVDR*], ten hoogste acht plaatsen mag bevatten, zonder die van de bestuurder (TR art 1 §2 2°).
- Het begrip «auto voor dubbel gebruik» verwijst naar elke auto opgevat voor het vervoer van personen en zaken die, bij het gebruik voor het bezoldigde vervoer van personen, ten hoogste acht plaatsen mag bevatten, zonder die van de bestuurder (TR art 1 §2 3°).
- Het begrip «minibus» verwijst naar elke auto opgevat en gebouwd voor het vervoer van personen, die bij gebruik voor het bezoldigde vervoer van personen, ten hoogste acht plaatsen mag bevatten, zonder die van de bestuurder, en die voorzien is van een carrosserie van hetzelfde type als dat van lichte vrachtauto's of autobussen (TR art 1 §2 4°).

## **3. Nationale definities voor andere bedrijfsvoertuigen (zie tabel 1)**

Bij de reeds gedefinieerde bedrijfsvoertuigen dient soms nog alle of een deel van andere categorieën gevoegd te worden. Tabel 1 geeft hier de takelauto's en de kampeeraanhangwagens weer.

- Het begrip “takelauto” verwijst naar elk voertuig dat bij normaal gebruik bestemd is voor het ontruimen van de openbare weg door het wegvoeren of het takelen van bij ongeval beschadigde of defecte voertuigen. Een voertuig dat enkel bij gelegenheid met dit doel wordt aangewend kan niet als een takelauto beschouwd worden. Nochtans mag een laadvlak aanwezig zijn op voorwaarde dat het voertuig tenminste uitgerust is met 1 vaste windas en 2 al dan niet vaste laadbruggen (TR art 1 §2 23°)
- Het begrip “kampeeraanhangwagen” verwijst naar elke aanhangwagen die gebouwd of omgebouwd is voor het verblijf van personen en waarvan de binneninrichting blijvend aan het koetswerk bevestigd is (TR art. 1 §2 36°)

#### **4. Definities van bedrijfsvoertuigen volgens de Europese richtlijnen (tabel 5)**

De classificatie van de Europese Unie (Richtlijn 70/156 en updates) is opgenomen in art. 1 van het voornoemde Technisch Reglement (TR). Dit onderscheidt de categorieën M, N en O op basis van de "technisch toelaatbare maximummassa in beladen toestand", als volgt :

M : Voor het vervoer van passagiers ontworpen en gebouwde motorvoertuigen met tenminste 4 wielen

M1 Voor het vervoer van passagiers ontworpen en gebouwde voertuigen met ten hoogste 8 zitplaatsen, die van de bestuurder niet meegerekend.

*Deze voertuigen zijn volgens type verdeeld in personenwagens (AA, AB...), zie codes DIV.*

M2 Voor het vervoer van passagiers ontworpen en gebouwde voertuigen met meer dan 8 zitplaatsen, die van de bestuurder niet meegerekend, en met een maximale massa van ten hoogste 5 ton.

M3 Voor het vervoer van passagiers ontworpen en gebouwde voertuigen met meer dan 8 zitplaatsen, die van de bestuurder niet meegerekend, en met een maximale massa van meer dan 5 ton.

*De voertuigen M2 en M3 [respectievelijk kleine en grote bussen en cars] hebben subcategorieën [hier niet gebruikt] :*

- a) voor de voertuigen met een capaciteit van meer dan 22 passagiers, de bestuurder niet inbegrepen :
  - Klasse I voertuigen gebouwd met ruimte voor staande passagiers, zodat passagiers vaak kunnen in- en uitstappen;
  - Klasse II voertuigen hoofdzakelijk bestemd voor het vervoer van zittende passagiers en ontworpen voor het vervoer van staande passagiers in het gangpad en/of op een zone die overeenkomt met maximaal twee dubbele zitplaatsen;
  - Klasse III voertuigen uitsluitend gebouwd voor het vervoer van zittende passagiers;
- b) voor voertuigen met een capaciteit van maximaal 22 passagiers, de bestuurder niet meegerekend :
  - Klasse A voertuigen bestemd voor het vervoer van staande passagiers; een voertuig van deze klasse heeft zitplaatsen en moet zones voor staande passagiers hebben;
  - Klasse B voertuigen bestemd voor het vervoer van zittende passagiers; een voertuig van deze klasse heeft geen enkele voorziening voor staande passagiers.

N : Voor het vervoer van goederen bestemde motorvoertuigen op ten minste vier wielen, alsmede dergelijke voertuigen op drie wielen met een maximale massa van meer dan 1 ton

N1 Voertuigen ...met een maximale massa van ten hoogste 3,5 ton.

N2 Voertuigen ...met een maximale massa van meer dan 3,5 ton, doch niet meer dan 12 ton.

N3 Voertuigen ...met een maximale massa van meer dan 12 ton.

O : Aanhangwagens (met inbegrip van opleggers)

O1 Aanhangwagens met een maximale massa van ten hoogste 0,75 ton.

O2 Aanhangwagens met een maximale massa van meer dan 0,75 ton, doch niet meer dan 3,5 t.

O3 Aanhangwagens met een maximale massa van meer dan 3,5 ton, doch niet meer dan 10 t.

O4 Aanhangwagens met een maximale massa van meer dan 10 ton.

#### **5. EUROSTAT-definities voor het goederenvervoer (tabel 3)**

- \* Een vrachtwagen van het gewone type is «ieder motorrijtuig of iedere aanhangwagen voor een motorrijtuig voorzien van een laadbak of laadvloer voor het vervoer van goederen, zonder speciale inrichting voor het vervoer van bepaalde goederen, niet inbegrepen zijn alle voertuigen waarvan het gewicht of de afmetingen de wettelijke bepalingen te boven gaan» (EUROSTAT)
- \* Een voertuig voor koel of verwarmd vervoer (of voertuig met geregelde of gecontroleerde temperatuur) is «elk voertuig dat uitgerust is met installaties voor geïsoleerd vervoer, koel vervoer of verwarmd vervoer» (EUROSTAT)
- \* Een tankwagen (tankauto) is «elk (motor)rijtuig voorzien van één of meerdere tanks, ingericht voor het vervoer in vracht van vloeistoffen of gasvormige stoffen» (EUROSTAT) Het gaat ofwel om tanks voor eetbare producten (voedingsproducten zoals melk, water, bier, wijn, plantaardige oliën) ofwel om tanks voor niet-eetbare producten (olieproducten of chemische producten).
- \* De andere voertuigen met bijzonder koetswerk zijn alle andere voertuigen die «speciaal gebouwd of ingericht zijn voor het vervoer van bepaalde goederen, met uitzondering van de hierboven vermelde bijzondere voertuigen» (EUROSTAT).

# Bedrijfsvoertuigenpark

Toestand op 31 / 12 / 2009

**Tabel 1 - Overzicht van het voertuigenpark**

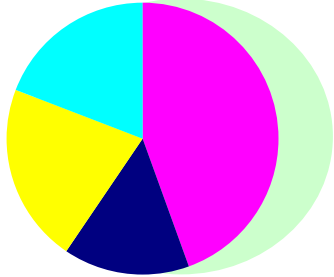
Voertuigen voor goederenvervoer	1991	1992	1993	1994	1995	1996	1997	1998	1999	2000	2001	2002	2003	2004	2005	2006	2007	2008	2009	% jaar '09-'99
Bestelwagens (a)	250 842	262 042	269 395	279 420	294 597	308 804	327 524	350 922	378 366	399 562	421 755	436 624	456 164	482 176	506 644	523 161	543 118	561 303	...	
(b)	251 121	262 244	276 196	290 160	308 209	325 133	346 602	372 371	401 656	424 657	448 929	437 308	456 987	483 943	508 450	524 693	544 106	562 151	576 870	3,7%
		+4,4%	+5,3%	+5,1%	+6,2%	+5,5%	+6,6%	+7,4%	+7,9%	+5,7%	+5,7%	-2,6%	+4,5%	+5,9%	+5,1%	+3,2%	+3,7%	+3,3%	+2,6%	
Vrachtwagens (a)	113 008	112 815	111 885	111 642	111 006	110 076	108 050	108 188	108 249	108 348	107 756	106 805	105 570	104 955	105 200	105 065	105 295	104 815	...	
(b)	113 032	112 831	112 825	113 007	112 761	112 331	110 860	111 808	112 570	113 243	113 353	106 981	105 833	105 786	106 139	106 006	106 203	105 615	104 991	
		-0,2%	-0,0%	+0,2%	-0,2%	-0,4%	-1,3%	+0,9%	+0,7%	+0,6%	+0,1%	-5,6%	-1,1%	-0,0%	+0,3%	-0,1%	+0,2%	-0,6%	-0,6%	-0,7%
Trekkers (a,d)		<u>38 100</u>	38 377	39 110	40 152	40 661	41 181	42 857	44 479	45 824	46 440	46 890	47 066	47 216	47 355	47 440	48 319	48 687	...	
(b)	38 808	38 922	39 003	40 157	41 619	42 727	43 787	46 410	48 666	50 943	52 755	47 094	47 502	47 530	47 757	47 852	48 738	48 848	47 150	
		+0,3%	+0,2%	+3,0%	+3,6%	+2,7%	+2,5%	+6,0%	+4,9%	+4,7%	+3,6%	-10,7%	+0,9%	+0,1%	+0,5%	+0,2%	+1,9%	+0,2%	-3,5%	-0,3%
Aanhangwagens (b)	54 108	61 087	66 482	71 946	76 985	82 051	85 844	91 107	94 926	97 826	100 339	102 533	105 931	109 823	114 082	118 977	125 010	130 242	134 368	
		+12,9%	+8,8%	+8,2%	+7,0%	+6,6%	+4,6%	+6,1%	+4,2%	+3,1%	+2,6%	+2,2%	+3,3%	+3,7%	+3,9%	+4,3%	+5,1%	+4,2%	+3,2%	3,5%
Opleggers (b)	49 098	51 689	52 440	54 016	56 514	58 655	60 706	64 317	68 080	71 119	74 276	72 474	74 700	77 607	79 680	81 618	85 152	89 894	89 986	
		+5,3%	+1,5%	+3,0%	+4,6%	+3,8%	+3,5%	+5,9%	+5,9%	+4,5%	+4,4%	-2,4%	+3,1%	+3,9%	+2,7%	+2,4%	+4,3%	+5,6%	+0,1%	2,8%
Voertuigen voor personenvervoer	1991	1992	1993	1994	1995	1996	1997	1998	1999	2000	2001	2002	2003	2004	2005	2006	2007	2008	2009	% jaar '09-'99
Autobussen en autocars : (a,d)	15 261	15 004	<u>14 840</u>	14 850	14 646	14 684	14 457	14 557	14 640	14 555	14 699	14 931	15 101	15 281	15 266	15 428	15 539	15 891	...	0,0%
(b)	15 261	15 004	15 578	16 934	17 163	17 630	17 646	18 175	18 562	18 761	19 438	15 023	15 203	15 401	15 369	15 509	15 612	15 979	16 059	
		-1,7%	+3,8%	+8,7%	+1,4%	+2,7%	+0,1%	+3,0%	+2,1%	+1,1%	+3,6%	-22,7%	+1,2%	+1,3%	-0,2%	+0,9%	+0,7%	+2,4%	+0,5%	-1,4%
waarvan - 9 tot 40 pl. (b)	5 278	5 211	6 673	7 561	7 587	7 686	7 552	7 749	7 845	7 992	8 272	5 075	4 939	4 796	4 605	4 370	4 197	4 109	3 953	
- met 41 tot 60 pl. (b)	3 370	3 227	3 149	3 154	3 145	3 213	3 185	3 233	3 282	3 349	3 383	2 931	2 971	2 890	2 911	2 848	2 694	2 610	2 560	
- met meer dan 60 pl. (b)	5 124	5 152	5 105	4 974	4 924	4 929	5 024	5 021	5 084	4 936	4 951	4 878	4 968	5 117	5 073	5 063	4 890	4 855	4 707	
- aantal niet gepreciseerd (b,c)	1 489	1 414	651	1 245	1 507	1 802	1 885	2 172	2 351	2 484	2 832	2 139	2 325	2 598	2 780	3 228	3 831	4 405	4 839	
-0,8%																				
Andere voertuigen	1991	1992	1993	1994	1995	1996	1997	1998	1999	2000	2001	2002	2003	2004	2005	2006	2007	2008	2009	% jaar '09-'99
Takelwagens (a)	3 159	3 289	3 398	3 474	3 617	3 710	3 841	3 921	4 000	4 071	4 173	4 215	4 327	<u>4 312</u>	<u>4 370</u>	4 352	...	...	...	0,0%
(b)	3 289	3 398	3 486	3 640	3 740	3 884	3 970	4 063	4 143	4 257	4 314	4 237	4 328	4 312	4 367	4 343	4 323	4 291	4 320	
		+3,3%	+2,6%	+4,4%	+2,7%	+3,9%	+2,2%	+2,3%	+2,0%	+2,8%	+1,3%	-1,8%	+2,1%	-0,4%	+1,3%	-0,5%	-0,5%	-0,7%	+0,7%	0,4%
Kampeeraanhangwagens (b)	55 151	59 062	61 695	63 504	64 407	64 877	62 781	63 022	60 441	56 320	54 063	52 313	51 618	51 024	50 570	50 076	49 657	48 960	48 429	
		+7,1%	+4,5%	+2,9%	+1,4%	+0,7%	-3,2%	+0,4%	-4,1%	-6,8%	-4,0%	-3,2%	-1,3%	-1,2%	-0,9%	-1,0%	-0,8%	-1,4%	-1,1%	-2,2%

(a) zonder voertuigen in transit

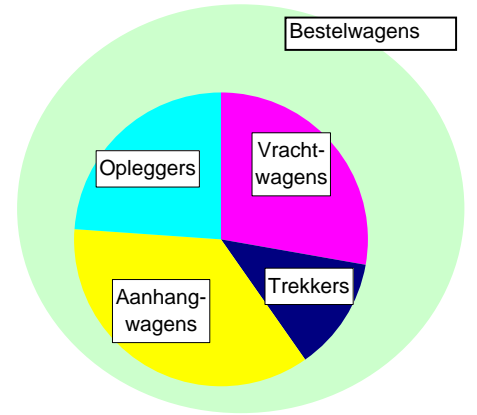
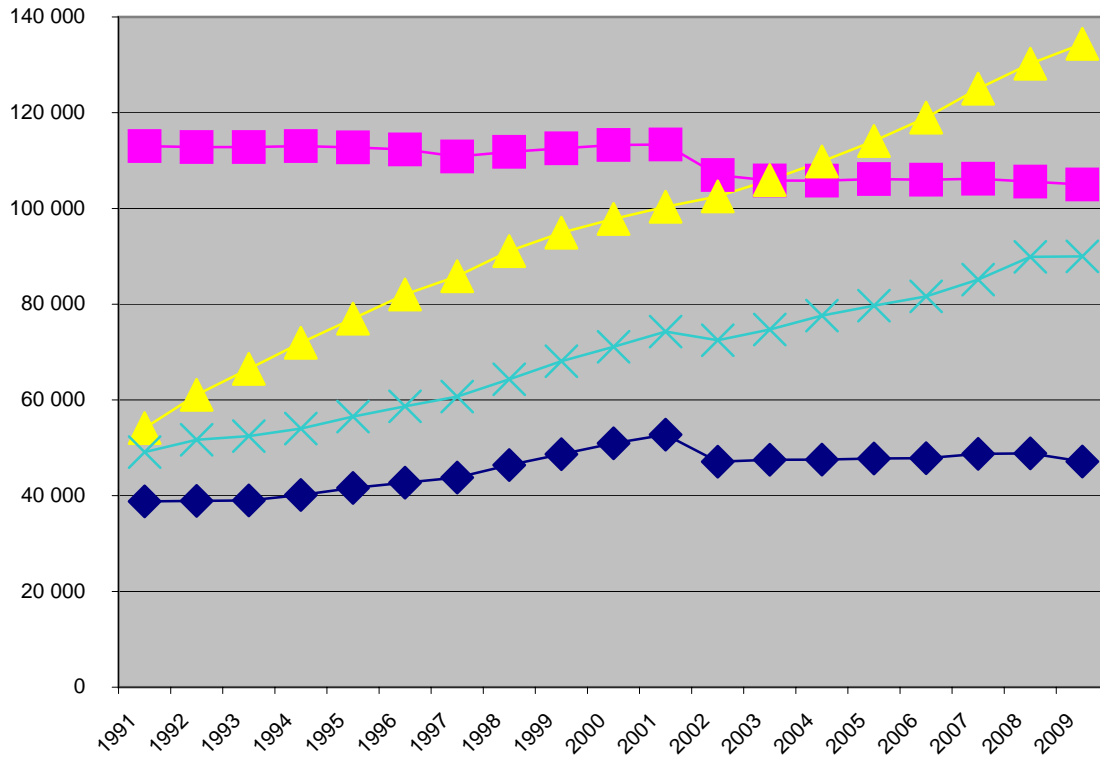
(b) voertuigen in transit inbegrepen. De dalingen vastgesteld op 31/12/2002 zijn te wijten aan het afschaffen van vele transitplaten door de D.I.V., in 2002.

(c) voertuigen waarvan de technische gegevens ontbreken.

(d) de onderlijnde cijfers zijn schattingen



**1991**



**2009**

Tabel 2 - Voertuigenpark voor goederenvervoer volgens klasse van laadvermogen (1/2)

Klasse van laadvermogen	31 december 2008		31 december 2009				31 december 2008		31 december 2009			
	Aantal	Laadvermogen	Aantal	Laadvermogen	% last	% stijg.	Aantal	Laadvermogen	Aantal	Laadvermogen	% last	% stijg.
	VRACHTWAGENS en BESTELWAGENS						AANHANGWAGENS					
- 1 t	472 533	238 345,3	491 315	242 277,7	25,6%	1,6%	23 446	14 473,6	22 995	14 230,7	4,6%	-1,7%
1,1 tot 1,5 t	83 728	100 671,4	81 925	98 212,2	10,4%	-2,4%	39 757	50 635,3	40 234	51 243,0	16,4%	1,2%
1,6 tot 2 t	9 133	15 428,5	8 388	14 224,3	1,5%	-7,8%	24 379	41 583,9	25 196	43 049,1	13,8%	3,5%
2,1 tot 3 t	13 067	32 446,7	12 679	31 464,0	3,3%	-3,0%	16 897	39 191,1	18 410	42 784,0	13,7%	9,2%
3,1 tot 3,5 t	5 158	16 819,2	4 936	16 098,2	1,7%	-4,3%	133	436,8	112	366,7	0,1%	-16,0%
3,6 tot 4 t	4 240	15 919,9	4 072	15 289,1	1,6%	-4,0%	105	394,4	94	352,2	0,1%	-10,7%
4,1 tot 5 t	8 459	38 174,3	8 257	37 284,1	3,9%	-2,3%	245	1 105,2	230	1 037,5	0,3%	-6,1%
5,1 tot 6 t	8 083	44 315,3	7 803	42 758,0	4,5%	-3,5%	189	1 043,5	180	994,7	0,3%	-4,7%
6,1 tot 7 t	5 208	33 694,6	5 032	32 547,4	3,4%	-3,4%	332	2 195,9	314	2 072,7	0,7%	-5,6%
7,1 tot 10 t	14 668	126 379,9	14 174	122 289,1	12,9%	-3,2%	849	7 080,8	807	6 770,5	2,2%	-4,4%
10,1 tot 12 t	7 308	79 330,8	7 152	77 648,2	8,2%	-2,1%	567	6 371,9	559	6 284,8	2,0%	-1,4%
12,1 tot 14 t	5 886	77 161,2	5 758	75 509,6	8,0%	-2,1%	1 557	20 265,9	1 543	20 093,3	6,4%	-0,9%
14,1 tot 15 t	4 356	63 137,7	4 243	61 503,3	6,5%	-2,6%	1 098	15 960,4	1 078	15 666,9	5,0%	-1,8%
15,1 tot 16 t	2 278	35 129,8	2 215	34 162,0	3,6%	-2,8%	1 258	19 526,2	1 223	18 974,1	6,1%	-2,8%
16,1 tot 18 t	1 776	30 165,2	1 740	29 557,4	3,1%	-2,0%	1 191	19 822,3	1 162	19 319,9	6,2%	-2,5%
18,1 tot 20 t	576	10 787,1	543	10 165,5	1,1%	-5,8%	551	10 565,4	515	9 867,0	3,2%	-6,6%
20,1 tot 22 t	119	2 515,4	117	2 468,7	0,3%	-1,9%	751	15 849,4	735	15 519,3	5,0%	-2,1%
22,1 tot 24 t	19	426,5	17	383,1	0,0%	-10,2%	581	13 352,4	571	13 127,3	4,2%	-1,7%
24,1 tot 26 t	86	2 225,1	68	1 757,9	0,2%	-21,0%	478	11 908,2	478	11 899,9	3,8%	-0,1%
26,1 tot 99,9 t	17	622,4	16	586,4	0,1%	-5,8%	553	17 773,1	579	18 513,9	5,9%	4,2%
<b>TOTAAL gekende last</b>	<b>646 698</b>	<b>963 696,3</b>	<b>660 450</b>	<b>946 186,2</b>	<b>100%</b>	<b>-1,8%</b>	<b>114 917</b>	<b>309 535,7</b>	<b>117 015</b>	<b>312 167,5</b>	<b>100%</b>	<b>0,9%</b>
Niet omschreven vtgn.	21 068	-	21 410	-			15 325	-	17 353	-		
<b>TOT. geraamde last</b>	<b>667 766</b>	<b>995 091,4</b>	<b>681 860</b>	<b>976 859,0</b>		<b>-1,8%</b>	<b>130 242</b>	<b>350 814,5</b>	<b>134 368</b>	<b>358 461,1</b>		<b>2,2%</b>

NB : Het laadvermogen is de maximale toegelaten massa min de tarra en min 70 kg per zetel. Ze wordt gelijk aan nul genomen als de tarra gelijk is aan de MTM.

**Tabel 2 - Voertuigenpark voor goederenvervoer volgens klasse van laadvermogen (2/2)**

Klasse van laadvermogen	31 december 2008		31 december 2009				31 december 2008		31 december 2009			
	Aantal	Laadvermogen	Aantal	Laadvermogen	% last	% stijg.	Aantal	Laadvermogen	Aantal	Laadvermogen	% last	% stijg.
	OPLEGGERS						TOTAAL					
- 1 t	307	16,8	299	15,3	0,0%	-8,9%	496 286	252 835,8	514 609	256 523,7	7,4%	1,5%
1,1 tot 1,5 t	25	31,8	28	35,0	0,0%	10,1%	123 510	151 338,6	122 187	149 490,2	4,3%	-1,2%
1,6 tot 2 t	46	80,5	43	75,2	0,0%	-6,6%	33 558	57 092,9	33 627	57 348,6	1,7%	0,4%
2,1 tot 3 t	126	317,2	131	328,3	0,0%	3,5%	30 090	71 955,1	31 220	74 576,3	2,1%	3,6%
3,1 tot 3,5 t	75	243,4	75	243,0	0,0%	-0,2%	5 366	17 499,7	5 123	16 707,9	0,5%	-4,5%
3,6 tot 4 t	95	360,2	100	379,5	0,0%	5,4%	4 440	16 674,6	4 266	16 020,8	0,5%	-3,9%
4,1 tot 5 t	226	1 012,1	256	1 145,1	0,1%	13,1%	8 930	40 291,7	8 743	39 466,7	1,1%	-2,0%
5,1 tot 6 t	86	472,5	93	512,0	0,0%	8,4%	8 358	45 831,5	8 076	44 264,7	1,3%	-3,4%
6,1 tot 7 t	90	589,0	90	588,2	0,0%	-0,1%	5 630	36 479,4	5 436	35 208,3	1,0%	-3,5%
7,1 tot 10 t	453	3 857,8	424	3 614,9	0,2%	-6,3%	15 970	137 318,7	15 405	132 674,5	3,8%	-3,4%
10,1 tot 12 t	575	6 265,0	574	6 265,8	0,3%	0,0%	8 450	91 967,7	8 285	90 198,8	2,6%	-1,9%
12,1 tot 14 t	625	8 126,2	581	7 593,6	0,3%	-6,6%	8 068	105 553,3	7 882	103 196,5	3,0%	-2,2%
14,1 tot 15 t	430	6 242,5	430	6 240,0	0,3%	0,0%	5 884	85 340,7	5 751	83 410,2	2,4%	-2,3%
15,1 tot 16 t	610	9 443,0	651	10 075,5	0,5%	6,7%	4 146	64 099,1	4 089	63 211,6	1,8%	-1,4%
16,1 tot 18 t	747	12 587,2	778	13 098,1	0,6%	4,1%	3 714	62 574,8	3 680	61 975,4	1,8%	-1,0%
18,1 tot 20 t	462	8 754,7	460	8 718,2	0,4%	-0,4%	1 589	30 107,2	1 518	28 750,7	0,8%	-4,5%
20,1 tot 22 t	1 033	21 888,0	1 003	21 248,3	1,0%	-2,9%	1 903	40 252,7	1 855	39 236,3	1,1%	-2,5%
22,1 tot 24 t	2 548	58 879,7	2 565	59 267,8	2,7%	0,7%	3 148	72 658,5	3 153	72 778,2	2,1%	0,2%
24,1 tot 26 t	3 732	93 562,1	3 554	89 101,1	4,0%	-4,8%	4 296	107 695,3	4 100	102 758,9	3,0%	-4,6%
26,1 tot 99,9 t	63 687	1 999 114,3	63 164	1 985 694,9	89,7%	-0,7%	64 257	2 017 510,0	63 759	2 004 795,2	57,7%	-0,6%
<b>TOTAAL gekende last</b>	<b>75 978</b>	<b>2 231 844,0</b>	<b>75 299</b>	<b>2 214 239,8</b>	<b>100%</b>	<b>-0,8%</b>	<b>837 593</b>	<b>3 505 077,3</b>	<b>852 764</b>	<b>3 472 593,5</b>	<b>100%</b>	<b>-0,9%</b>
Niet omschreven vtgn.	13 916	-	14 687	-			50 309	-	53 450	-		
<b>TOT. geraamde last</b>	<b>89 894</b>	<b>2 640 624,7</b>	<b>89 986</b>	<b>2 646 125,2</b>		<b>0,2%</b>	<b>887 902</b>	<b>3 715 605,5</b>	<b>906 214</b>	<b>3 690 250,6</b>		<b>-0,7%</b>

NB : Het laadvermogen is de maximale toegelaten massa min de tarra en min 70 kg per zetel. Ze wordt gelijk aan nul genomen als de tarra gelijk is aan de MTM.

**Tabel 3 - Voertuigenpark voor goederenvervoer per type en per klasse van laadvermogen (1/4)**

**3.0. Bestelwagens**

Klasse van laadvermogen	Gewoon type		Koel of verwarmd vervoer		Tankwagens voor eetbare producten		Tankwagens voor niet eetbare producten		Bijzonder koetswerk		Niet gepreciseerd koetswerk		Totaal	
	Aantal	Laadvermogen	Aantal	Laadvermogen	Aantal	Laadvermogen	Aantal	Laadvermogen	Aantal	Laadvermogen	Aantal	Laadvermogen	Aantal	Laadvermogen
- 1 t	275 398	181 648,7	1 900	1 237,4	0	0,0	0	0,0	358	238,5	30 286	21 270,4	307 942	204 395,0
1,1 tot 1,5 t	150 681	162 131,9	1 197	1 273,7	1	1,0	0	0,0	323	342,0	16 338	19 239,1	168 540	182 987,8
1,6 tot 2 t	32 897	48 422,8	52	79,4	1	1,6	0	0,0	45	68,0	8 576	13 673,6	41 571	62 245,4
2,1 tot 3 t	1 372	3 053,5	10	22,0	0	0,0	0	0,0	5	10,7	8 553	20 843,8	9 940	23 930,0
3,1 t en meer	46	378,0	1	2,8	0	0,0	0	0,0	0	0,0	12 751	42 722,7	12 798	43 103,5
<b>TOTAAL gekende last</b>	<b>460 394</b>	<b>395 634,9</b>	<b>3 160</b>	<b>2 615,3</b>	<b>2</b>	<b>2,6</b>	<b>0</b>	<b>0,0</b>	<b>731</b>	<b>659,2</b>	<b>76 504</b>	<b>117 749,6</b>	<b>540 791</b>	<b>516 661,7</b>
niet omschreven vtgn	19 563	-----	85	-----	0	-----	2	-----	61	-----	16 368	-----	36 079	-----
<b>TOTAAL geraamde last</b>	<b>479 957</b>	<b>412 446,2</b>	<b>3 245</b>	<b>2 685,7</b>	<b>2</b>	<b>2,6</b>	<b>2</b>	<b>1,7</b>	<b>792</b>	<b>714,2</b>	<b>92 872</b>	<b>142 942,1</b>	<b>576 870</b>	<b>551 130,9</b>

**3.1. Vrachtwagens**

- 1 t	406	273,8	10	7,8	0	0,0	1	0,7	47	34,5	120	79,2	584	396,1
1,1 tot 1,5 t	1 130	1 267,3	62	75,7	1	0,9	0	0,0	109	122,2	269	292,4	1 571	1 758,4
1,6 tot 2 t	2 206	3 630,7	137	227,1	1	1,7	3	4,7	172	279,9	358	573,3	2 877	4 717,4
2,1 tot 3 t	9 582	22 709,3	390	925,5	1	2,4	9	22,1	433	1 015,2	991	2 339,0	11 406	27 013,5
3,1 tot 3,5 t	4 045	12 551,9	216	673,2	1	2,8	3	9,3	186	577,0	439	1 356,2	4 890	15 170,4
3,6 tot 4 t	3 520	12 625,2	242	883,6	0	0,0	5	18,1	146	520,8	359	1 298,7	4 272	15 346,4
4,1 tot 5 t	6 588	28 666,2	573	2 497,9	3	13,3	32	142,4	253	1 104,2	1 270	5 572,7	8 719	37 996,7
5,1 tot 6 t	6 892	36 733,0	388	2 062,0	7	37,2	44	237,6	217	1 174,9	1 070	5 630,6	8 618	45 875,4
6,1 tot 7 t	4 263	26 826,8	159	1 004,4	9	56,0	77	493,8	251	1 614,1	967	6 121,2	5 726	36 116,2
7,1 tot 10 t	10 872	92 472,3	990	8 261,9	18	155,0	369	3 157,1	435	3 576,2	2 527	20 504,8	15 211	128 127,5
10,1 tot 12 t	5 664	60 368,4	78	835,5	31	328,3	567	6 045,7	383	4 180,1	1 617	17 671,8	8 340	89 429,9
12,1 tot 14 t	4 331	56 269,3	296	3 889,2	12	158,0	105	1 340,1	184	2 334,2	2 283	28 016,9	7 211	92 007,7
14,1 tot 16 t	5 834	85 703,3	162	2 326,3	68	997,9	479	7 203,3	40	591,4	619	9 103,3	7 202	105 925,6
16,1 tot 18 t	1 311	21 988,1	2	34,1	12	199,5	71	1 154,3	120	2 054,6	616	10 369,7	2 132	35 800,2
18,1 tot 20 t	396	7 354,9	3	54,8	6	114,7	5	91,9	50	917,8	2 873	53 928,2	3 333	62 462,2
20,1 tot 22 t	103	2 153,9	0	0,0	0	0,0	0	0,0	4	81,9	43	908,7	150	3 144,5
22,1 tot 24 t	20	404,9	0	0,0	0	0,0	1	22,3	2	44,3	18	400,3	41	871,9
24,1 tot 26 t	7	166,7	0	0,0	0	0,0	0	0,0	0	0,0	163	4 111,6	170	4 278,3
26,1 tot 99,9 t	6	175,4	0	0,0	0	0,0	0	0,0	1	30,6	4 397	119 323,9	4 404	119 529,9
<b>TOTAAL gekende last</b>	<b>67 176</b>	<b>472 341,4</b>	<b>3 708</b>	<b>23 759,0</b>	<b>170</b>	<b>2 067,8</b>	<b>1 771</b>	<b>19 943,4</b>	<b>3 033</b>	<b>20 253,9</b>	<b>20 999</b>	<b>287 602,6</b>	<b>96 857</b>	<b>825 968,2</b>
niet omschreven vtgn	84	-----	3	-----	1	-----	1	-----	21	-----	8 024	-----	8 134	-----
<b>TOTAAL geraamde last</b>	<b>67 260</b>	<b>472 932,1</b>	<b>3 711</b>	<b>23 778,2</b>	<b>171</b>	<b>2 080,0</b>	<b>1 772</b>	<b>19 954,6</b>	<b>3 054</b>	<b>20 394,2</b>	<b>29 023</b>	<b>397 499,5</b>	<b>104 991</b>	<b>895 332,5</b>

NB : Het laadvermogen is de maximale toegelaten massa (MTM) min de tarra en min 70 kg per zetel. Ze wordt gelijk aan nul genomen als de tarra gelijk is aan de MTM. (zie onderstreepte waarde)



**Tabel 3 - Voertuigenpark voor goederenvervoer per type en per klasse van laadvermogen (2/4)**

**3.2. Aanhangwagens**

Klasse van laadvermogen	Gewoon Type		Koel of verwarmd vervoer		Tankwagens voor eetbare producten		Tankwagens voor niet eetbare producten		Bijzonder koetswerk		Niet gepreciseerd koetswerk		Totaal	
	Aantal	Laadvermogen	Aantal	Laadvermogen	Aantal	Laadvermogen	Aantal	Laadvermogen	Aantal	Laadvermogen	Aantal	Laadvermogen	Aantal	Laadvermogen
- 1 t	5 131	2 987,1	57	30,8	1	0,5	1	0,7	929	527,2	2 502	1 395,7	8 621	4 942,0
1,1 tot 1,5 t	18 313	18 891,7	199	200,7	1	1,0	9	9,3	2 896	3 134,4	7 154	7 636,8	28 572	29 873,9
1,6 tot 2 t	31 863	46 929,8	82	120,3	4	5,3	1	1,6	1 419	2 069,4	5 230	7 460,1	38 599	56 586,6
2,1 tot 3 t	25 248	54 337,1	27	53,1	0	0,0	3	6,5	575	1 232,0	11 701	26 461,2	37 554	82 089,9
3,1 tot 3,5 t	841	2 377,4	0	0,0	0	0,0	0	0,0	22	63,1	1 015	3 036,2	1 878	5 476,8
3,6 tot 4 t	53	186,3	1	3,6	0	0,0	0	0,0	4	13,9	2 449	8 571,1	2 507	8 774,9
4,1 tot 5 t	136	576,9	0	0,0	0	0,0	0	0,0	7	28,8	81	342,0	224	947,8
5,1 tot 6 t	126	655,0	0	0,0	0	0,0	0	0,0	4	21,2	99	512,6	229	1 188,8
6,1 tot 7 t	96	600,7	0	0,0	0	0,0	1	6,2	37	240,3	170	1 065,2	304	1 912,4
7,1 tot 10 t	445	3 593,8	7	64,5	2	16,5	1	9,7	118	965,9	381	3 050,2	954	7 700,6
10,1 tot 12 t	281	3 098,6	94	1 020,6	7	76,1	9	99,0	31	318,6	154	1 608,7	576	6 221,5
12,1 tot 14 t	1 252	15 981,0	55	712,6	23	304,8	12	153,4	17	221,1	188	2 378,5	1 547	19 751,3
14,1 tot 16 t	1 901	28 092,6	12	168,8	52	765,0	129	1 963,6	8	116,9	97	1 423,3	2 199	32 530,2
16,1 tot 18 t	1 214	19 944,8	14	231,9	5	84,5	52	824,5	11	179,9	230	3 735,3	1 526	25 000,8
18,1 tot 20 t	390	7 307,0	5	92,0	0	0,0	4	77,3	8	148,7	568	10 314,8	975	17 939,8
20,1 tot 22 t	605	12 626,7	6	124,2	0	0,0	37	762,8	9	185,9	450	9 036,0	1 107	22 735,6
22,1 tot 24 t	566	12 851,7	1	22,6	0	0,0	5	111,2	4	91,8	39	878,9	615	13 956,2
24,1 tot 26 t	449	11 120,5	0	0,0	0	0,0	4	96,7	2	49,7	108	2 628,6	563	13 895,5
26,1 tot 99,9 t	548	19 220,6	0	0,0	1	200,3	0	0,0	3	93,9	518	26 622,5	1 070	46 137,3
<b>TOTAAL gekende last</b>	<b>89 458</b>	<b>261 379,4</b>	<b>560</b>	<b>2 845,5</b>	<b>96</b>	<b>1 454,0</b>	<b>268</b>	<b>4 122,5</b>	<b>6 104</b>	<b>9 702,8</b>	<b>33 134</b>	<b>118 157,6</b>	<b>129 620</b>	<b>397 661,9</b>
niet omschreven vtgn	475	-----	10	-----	0	-----	0	-----	179	-----	4 084	-----	4 748	-----
<b>TOTAAL geraamde last</b>	<b>89 933</b>	<b>262 767,3</b>	<b>570</b>	<b>2 896,4</b>	<b>96</b>	<b>1 454,0</b>	<b>268</b>	<b>4 122,5</b>	<b>6 283</b>	<b>9 987,3</b>	<b>37 218</b>	<b>132 721,4</b>	<b>134 368</b>	<b>412 228,3</b>

NB : Het laadvermogen is de maximale toegelaten massa (MTM) min de tarra en min 70 kg per zetel. Ze wordt gelijk aan nul genomen als de tarra gelijk is aan de MTM. (zie onderstreepte waarde)

**Tabel 3 - Voertuigenpark voor goederenvervoer per type en per klasse van laadvermogen (3/4)**

**3.3. Opleggers**

Klasse van laadvermogen	Gewoon type		Koel of verwarmd vervoer		Tankwagens voor eetbare producten		Tankwagens voor niet eetbare producten		Bijzonder koetswerk		Niet gepreciseerd koetswerk		Totaal	
	Aantal	Laadvermogen	Aantal	Laadvermogen	Aantal	Laadvermogen	Aantal	Laadvermogen	Aantal	Laadvermogen	Aantal	Laadvermogen	Aantal	Laadvermogen
- 1 t	1	0,5	0	0,0	0	0,0	0	0,0	0	0,0	4	1,7	5	2,2
1,1 tot 1,5 t	14	14,4	2	1,9	0	0,0	0	0,0	3	3,1	9	9,7	28	29,1
1,6 tot 2 t	15	22,6	1	1,6	0	0,0	0	0,0	1	1,5	15	23,0	32	48,6
2,1 tot 3 t	62	139,2	3	6,4	0	0,0	0	0,0	13	29,4	34	78,1	112	253,2
3,1 tot 3,5 t	48	144,7	5	15,0	0	0,0	0	0,0	5	14,5	21	62,0	79	236,2
3,6 tot 4 t	43	147,0	4	13,6	0	0,0	1	3,5	7	23,6	17	60,1	72	247,8
4,1 tot 5 t	201	854,3	5	22,8	0	0,0	0	0,0	10	42,1	55	228,9	271	1 148,1
5,1 tot 6 t	86	438,7	1	5,1	0	0,0	0	0,0	6	31,2	41	213,9	134	688,8
6,1 tot 7 t	56	350,1	1	5,8	0	0,0	4	25,2	4	24,6	108	699,6	173	1 105,4
7,1 tot 10 t	292	2 416,4	5	43,5	1	7,0	11	87,2	9	75,1	153	1 221,7	471	3 850,8
10,1 tot 12 t	478	5 125,2	28	309,1	1	11,0	7	74,4	11	117,8	62	648,4	587	6 285,9
12,1 tot 14 t	421	5 356,8	33	425,0	4	53,7	12	152,9	4	50,5	141	1 813,2	615	7 852,1
14,1 tot 16 t	838	12 520,3	56	811,1	1	15,1	14	207,9	7	101,6	186	2 743,2	1 102	16 399,1
16,1 tot 18 t	660	10 909,6	8	126,3	6	99,9	54	922,5	3	49,4	154	2 539,7	885	14 647,5
18,1 tot 20 t	280	5 228,8	22	427,1	0	0,0	98	1 799,7	3	53,9	138	2 573,9	541	10 083,3
20,1 tot 22 t	455	9 489,4	220	4 583,1	1	20,8	15	313,6	17	352,8	332	6 920,5	1 040	21 680,3
22,1 tot 24 t	1 859	42 563,0	336	7 627,3	6	137,2	63	1 447,9	14	322,3	1 104	24 909,7	3 382	77 007,4
24,1 tot 26 t	2 666	66 071,6	84	2 060,9	45	1 116,3	160	3 973,8	67	1 671,5	327	8 099,5	3 349	82 993,5
26,1 tot 99,9 t	53 646	1 689 157,0	3 260	95 316,3	871	27 151,2	2 750	85 551,0	400	11 926,6	15 798	593 342,3	76 725	2 502 444,4
<b>TOTAAL gekende last</b>	<b>62 121</b>	<b>1 850 949,5</b>	<b>4 074</b>	<b>111 801,8</b>	<b>936</b>	<b>28 612,2</b>	<b>3 189</b>	<b>94 559,6</b>	<b>584</b>	<b>14 891,4</b>	<b>18 699</b>	<b>646 189,2</b>	<b>89 603</b>	<b>2 747 003,7</b>
niet omschreven vtgn	11	-----	0	-----	0	-----	1	-----	0	-----	371	-----	383	-----
<b>TOTAAL geraamde last</b>	<b>62 132</b>	<b>1 851 277,3</b>	<b>4 074</b>	<b>111 801,8</b>	<b>936</b>	<b>28 612,2</b>	<b>3 190</b>	<b>94 589,2</b>	<b>584</b>	<b>14 891,4</b>	<b>19 070</b>	<b>659 010,0</b>	<b>89 986</b>	<b>2 758 745,5</b>

NB : Het laadvermogen is de maximale toegelaten massa (MTM) min de tarra en min 70 kg per zetel. Ze wordt gelijk aan nul genomen als de tarra gelijk is aan de MTM. (zie onderstreepte waarde)

**Tabel 3 - Voertuigenpark voor goederenvervoer per type en per klasse van laadvermogen (4/4)**

**3.4. Totaal**

Klasse van laadvermogen	Gewoon type		Koel of verwarmd vervoer		Tankwagens voor eetbare producten		Tankwagens voor niet eetbare producten		Bijzonder koetswerk		Niet gepreciseerd koetswerk		Totaal	
	Aantal	Laadvermogen	Aantal	Laadvermogen	Aantal	Laadvermogen	Aantal	Laadvermogen	Aantal	Laadvermogen	Aantal	Laadvermogen	Aantal	Laadvermogen
- 1 t	280 936	184 910,1	1 967	1 276,1	1	0,5	2	1,4	1 334	800,2	32 912	22 747,0	317 152	209 735,2
1,1 tot 1,5 t	170 138	182 305,4	1 460	1 551,9	3	2,9	9	9,3	3 331	3 601,6	23 770	27 178,1	198 711	214 649,2
1,6 tot 2 t	66 981	99 005,9	272	428,4	6	8,6	4	6,3	1 637	2 418,8	14 179	21 730,0	83 079	123 598,0
2,1 tot 3 t	36 264	80 239,1	430	1 007,0	1	2,4	12	28,6	1 026	2 287,3	21 279	49 722,2	59 012	133 286,7
3,1 tot 3,5 t	4 980	15 452,0	222	691,1	1	2,8	3	9,3	213	654,6	14 226	47 177,1	19 645	63 986,9
3,6 tot 4 t	3 616	12 958,5	247	900,8	0	0,0	6	21,7	157	558,3	2 825	9 929,9	6 851	24 369,1
4,1 tot 5 t	6 925	30 097,5	578	2 520,6	3	13,3	32	142,4	270	1 175,2	1 406	6 143,6	9 214	40 092,6
5,1 tot 6 t	7 104	37 826,7	389	2 067,1	7	37,2	44	237,6	227	1 227,3	1 210	6 357,1	8 981	47 753,0
6,1 tot 7 t	4 415	27 777,7	160	1 010,1	9	56,0	82	525,2	292	1 879,0	1 245	7 886,0	6 203	39 134,0
7,1 tot 10 t	11 609	98 482,5	1 002	8 369,9	21	178,5	381	3 254,0	562	4 617,3	3 061	24 776,7	16 636	139 678,9
10,1 tot 12 t	6 423	68 592,2	200	2 165,3	39	415,4	583	6 219,0	425	4 616,5	1 833	19 929,0	9 503	101 937,3
12,1 tot 14 t	6 004	77 607,1	384	5 026,8	39	516,4	129	1 646,5	205	2 605,7	2 612	32 208,7	9 373	119 611,2
14,1 tot 16 t	8 573	126 316,2	230	3 306,1	121	1 778,0	622	9 374,8	55	809,9	902	13 269,9	10 503	154 854,9
16,1 tot 18 t	3 185	52 842,4	24	392,3	23	383,9	177	2 901,3	134	2 283,9	1 000	16 644,6	4 543	75 448,4
18,1 tot 20 t	1 066	19 890,7	30	573,9	6	114,7	107	1 968,9	61	1 120,4	3 579	66 816,9	4 849	90 485,4
20,1 tot 22 t	1 163	24 270,0	226	4 707,3	1	20,8	52	1 076,5	30	620,7	825	16 865,2	2 297	47 560,3
22,1 tot 24 t	2 445	55 819,6	337	7 649,9	6	137,2	69	1 581,4	20	458,4	1 161	26 189,0	4 038	91 835,5
24,1 tot 26 t	3 122	77 358,8	84	2 060,9	45	1 116,3	164	4 070,5	69	1 721,2	598	14 839,6	4 082	101 167,3
26,1 tot 99,9 t	54 200	1 708 552,9	3 260	95 316,3	872	27 351,6	2 750	85 551,0	404	12 051,2	20 713	739 288,7	82 199	2 668 111,6
<b>TOTAAL gekende last</b>	<b>679 149</b>	<b>2 980 305,3</b>	<b>11 502</b>	<b>141 021,7</b>	<b>1 204</b>	<b>32 136,5</b>	<b>5 228</b>	<b>118 625,5</b>	<b>10 452</b>	<b>45 507,4</b>	<b>149 336</b>	<b>1 169 699,1</b>	<b>856 871</b>	<b>4 487 295,5</b>
niet omschreven vtgn	20 133	-----	98	-----	1	-----	4	-----	261	-----	28 847	-----	49 344	-----
<b>TOTAAL geraamde last</b>	<b>699 282</b>	<b>2 999 422,8</b>	<b>11 600</b>	<b>141 162,1</b>	<b>1 205</b>	<b>32 148,7</b>	<b>5 232</b>	<b>118 668,1</b>	<b>10 713</b>	<b>45 987,2</b>	<b>178 183</b>	<b>1 332 173,0</b>	<b>906 215</b>	<b>4 617 437,3</b>
31/12/2008	539 767	2 489 310,5	10 179	124 342,4	1 107	27 952,6	5 609	123 067,3	4 313	102 998,2	326 927	1 165 594,1	887 902	4 034 900,0
% stijging	29,6%	20,5%	14,0%	13,5%	8,9%	15,0%	-6,7%	-3,6%	148,4%	-55,4%	-45,5%	14,3%	2,1%	14,4%

NB : Het laadvermogen is de maximale toegelaten massa (MTM) min de tarra en min 70 kg per zetel. Ze wordt gelijk aan nul genomen als de tarra gelijk is aan de MTM. (zie onderstreepte waarde)

**Tabel 4 - Bedrijfsvoertuigenpark volgens energiebron en per provincie (1/2)**

**4.1. Bestelwagens**

*NB Nieuwe bepaling (met SQL), vooral voor de bepaling van de gemeentes*

Provincie	Energiebron						Park in %	Park in %	
	Benzine 1	Gasolie 2	Gas 3	Elektriciteit 4	Aardgas 6	Andere 5	Totaal	v/h totaal 31/12/2009	v/h totaal 31/12/2008
Antwerpen	4 413	86 670	1 847	15	6	271	93 222	16,2%	16,2%
<b>Brussel</b>	<b>3 348</b>	<b>57 025</b>	<b>511</b>	<b>16</b>	<b>3</b>	<b>631</b>	<b>61 534</b>	<b>10,7%</b>	<b>10,8%</b>
Vlaams-Brabant	2 647	52 041	966	0	4	299	55 957	9,7%	10,0%
Waals-Brabant	1 075	15 383	331	0	0	55	16 844	2,9%	2,9%
West-Vlaanderen	2 688	70 786	856	6	12	97	74 445	12,9%	12,8%
Oost-Vlaanderen	3 524	71 729	1 543	9	6	267	77 078	13,4%	13,3%
Henegouwen	3 946	51 377	945	3	4	644	56 919	9,9%	9,8%
Luik	3 209	44 449	901	8	42	308	48 917	8,5%	8,4%
Limburg	2 202	47 436	1 603	4	1	189	51 435	8,9%	8,8%
Luxemburg	1 293	14 467	219	0	0	49	16 028	2,8%	2,8%
Namen	1 560	22 277	520	0	1	133	24 491	4,2%	4,2%
Niet gepreciseerd	0	0	0	0	0	0	0	0,0%	0,0%
<b>Vlaanderen</b>	<b>15 474</b>	<b>328 662</b>	<b>6 815</b>	<b>34</b>	<b>29</b>	<b>1 123</b>	<b>352 137</b>	<b>61,0%</b>	<b>61,1%</b>
<b>Wallonië</b>	<b>11 083</b>	<b>147 953</b>	<b>2 916</b>	<b>11</b>	<b>47</b>	<b>1 189</b>	<b>163 199</b>	<b>28,3%</b>	<b>28,1%</b>
<b>TOTAAL</b>	<b>29 905</b>	<b>533 640</b>	<b>10 242</b>	<b>61</b>	<b>79</b>	<b>2 943</b>	<b>576 870</b>	<b>100,0%</b>	<b>100,0%</b>

**4.2. Vrachtwagens**

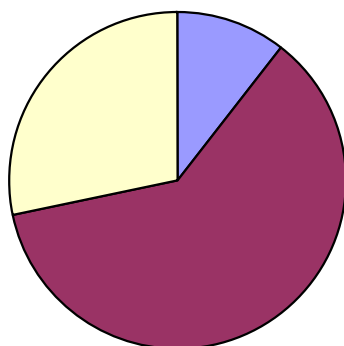
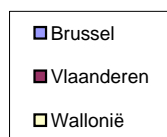
*NB Nieuwe bepaling (met SQL), vooral voor de bepaling van de gemeentes*

Antwerpen	315	17 354	37	0	0	355	18 061	17,2%	17,2%
<b>Brussel</b>	<b>224</b>	<b>9 130</b>	<b>13</b>	<b>0</b>	<b>0</b>	<b>562</b>	<b>9 929</b>	<b>9,5%</b>	<b>9,3%</b>
Vlaams-Brabant	187	9 396	23	0	0	430	10 036	9,6%	10,0%
Waals-Brabant	96	2 128	13	0	0	107	2 344	2,2%	2,3%
West-Vlaanderen	116	13 788	24	1	0	126	14 055	13,4%	13,4%
Oost-Vlaanderen	249	14 877	39	0	0	327	15 492	14,8%	14,7%
Henegouwen	458	8 283	26	0	0	1 005	9 772	9,3%	9,3%
Luik	345	8 961	20	1	0	460	9 787	9,3%	9,1%
Limburg	200	8 275	29	0	0	334	8 838	8,4%	8,4%
Luxemburg	92	2 369	11	0	0	127	2 599	2,5%	2,5%
Namen	178	3 669	6	0	0	225	4 078	3,9%	3,9%
Niet gepreciseerd	0	0	0	0	0	0	0	0,0%	0,0%
<b>Vlaanderen</b>	<b>1 067</b>	<b>63 690</b>	<b>152</b>	<b>1</b>	<b>0</b>	<b>1 572</b>	<b>66 482</b>	<b>63,3%</b>	<b>63,7%</b>
<b>Wallonië</b>	<b>1 169</b>	<b>25 410</b>	<b>76</b>	<b>1</b>	<b>0</b>	<b>1 924</b>	<b>28 580</b>	<b>27,2%</b>	<b>27,1%</b>
<b>TOTAAL</b>	<b>2 460</b>	<b>98 230</b>	<b>241</b>	<b>2</b>	<b>0</b>	<b>4 058</b>	<b>104 991</b>	<b>100,0%</b>	<b>100,0%</b>

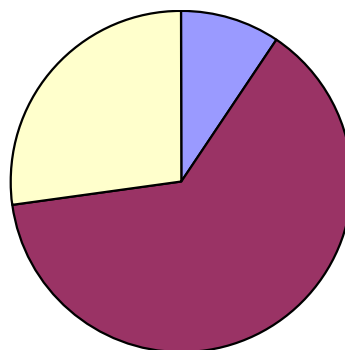
### 4.3. Trekkers

NB Nieuwe bepaling (met SQL), vooral voor de bepaling van de gemeentes

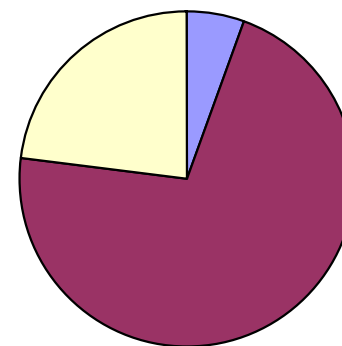
Provincie	Energiebron							Park in %	Park in %
	Benzine	Gasolie	Gas	Elektriciteit	Aardgas	Andere	Totaal	v/h totaal	in 2008
Antwerpen	32	8 642	2	0	0	317	8 993	19,1%	19,0%
<b>Brussel</b>	<b>13</b>	<b>2 489</b>	<b>0</b>	<b>3</b>	<b>0</b>	<b>88</b>	<b>2 593</b>	<b>5,5%</b>	<b>5,7%</b>
Vlaams-Brabant	23	3 746	1	0	0	315	4 085	8,7%	9,0%
Waals-Brabant	7	823	0	0	0	156	986	2,1%	2,1%
West-Vlaanderen	8	8 474	0	0	0	156	8 638	18,3%	18,2%
Oost-Vlaanderen	24	6 937	1	0	0	407	7 369	15,6%	15,5%
Henegouwen	55	3 567	3	0	0	974	4 599	9,8%	9,5%
Luik	32	2 474	1	0	0	403	2 910	6,2%	6,3%
Limburg	16	4 253	1	0	0	374	4 644	9,8%	9,8%
Luxemburg	12	721	0	0	0	198	931	2,0%	1,9%
Namen	19	962	1	0	0	420	1 402	3,0%	3,0%
Niet gepreciseerd	0	0	0	0	0	0	0	0,0%	0,0%
<b>Vlaanderen</b>	<b>103</b>	<b>32 052</b>	<b>5</b>	<b>0</b>	<b>0</b>	<b>1 569</b>	<b>33 729</b>	<b>71,5%</b>	<b>71,5%</b>
<b>Wallonië</b>	<b>125</b>	<b>8 547</b>	<b>5</b>	<b>0</b>	<b>0</b>	<b>2 151</b>	<b>10 828</b>	<b>23,0%</b>	<b>22,8%</b>
<b>TOTAAL</b>	<b>241</b>	<b>43 088</b>	<b>10</b>	<b>3</b>	<b>0</b>	<b>3 808</b>	<b>47 150</b>	<b>100,0%</b>	<b>100,0%</b>



Bestelwagens  
Camionnettes



Vrachtwagens  
Camions



Trekkers van oplegger  
Tracteurs de semi-remorque

**Tabel 5 VLAANDEREN - Voertuigenpark voor goederenvervoer volgens energiebron en maximale toegelaten massa (1/2)**

*NB Nieuwe bepaling met SQL, vooral voor provincies met oude gemeentes*

**5.1. Bestelwagens**

Maximale toegelaten massa	EU Cat.	Energiebron						
		Benzine	Gasolie	Gas	Elektriciteit	Aardgas	Andere	Totaal
minder dan 1 t	N1	140	149	1	1	0	1	292
1 t tot 1,999 t	N1	8 365	81 761	1 065	13	20	8	91 232
2 t tot 2,999 t	N1	2 967	140 811	3 370	13	5	2	147 168
3 t tot 3,999 t	N1	1 536	105 516	2 341	1	4	3	109 401
onbepaald of nul	N1	2 466	425	38	6	0	1 109	4 044
<b>TOTAAL</b>		<b>15 474</b>	<b>328 662</b>	<b>6 815</b>	<b>34</b>	<b>29</b>	<b>1 123</b>	<b>352 137</b>

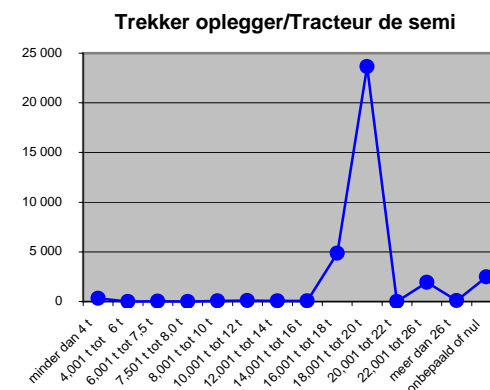
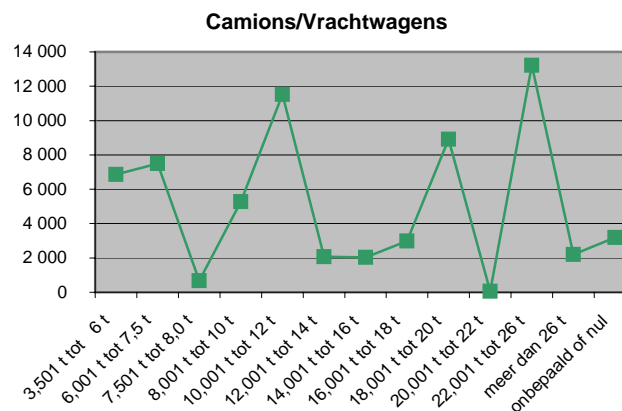
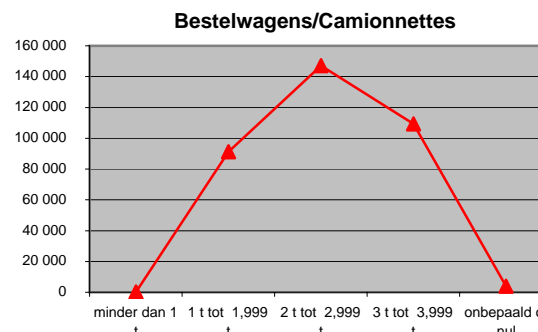
**5.2. Vrachtwagens**

3,501 t tot 6 t	N2	219	6 503	129	1	0	13	6 865
6,001 t tot 7,5 t	N2	39	7 442	7	0	0	13	7 501
7,501 t tot 8,0 t	N2	3	657	0	0	0	4	664
8,001 t tot 10 t	N2	56	5 193	1	0	0	18	5 268
10,001 t tot 12 t	N2	35	11 476	0	0	0	10	11 521
12,001 t tot 14 t	N3	10	2 048	0	0	0	4	2 062
14,001 t tot 16 t	N3	5	2 021	0	0	0	4	2 030
16,001 t tot 18 t	N3	5	2 975	0	0	0	0	2 980
18,001 t tot 20 t	N3	3	8 917	0	0	0	0	8 920
20,001 t tot 22 t	N3	1	58	0	0	0	1	60
22,001 t tot 26 t	N3	4	13 218	0	0	0	1	13 223
meer dan 26 t	N3	0	2 195	0	0	0	0	2 195
onbepaald of nul	-	687	987	15	0	0	1 504	3 193
<b>TOTAAL</b>		<b>1 067</b>	<b>63 690</b>	<b>152</b>	<b>1</b>	<b>0</b>	<b>1 572</b>	<b>66 482</b>

**Tabel 5 VLAANDEREN - Voertuigenpark voor goederenvervoer volgens energiebron en maximale toegelaten massa (2/2)**

**5.3. Trekkers**

Maximale toegelaten massa	EU Cat.	Energiebron						
		Benzine	Gasolie	Gas	Elektriciteit	Aardgas	Andere	Totaal
minder dan 4 t	N2	0	337	0	0	0	1	338
4,001 t tot 6 t	N2	0	16	0	0	0	0	16
6,001 t tot 7,5 t	N2	1	43	0	0	0	0	44
7,501 t tot 8,0 t	N2	0	12	0	0	0	0	12
8,001 t tot 10 t	N2	0	57	0	0	0	0	57
10,001 t tot 12 t	N2	0	108	0	0	0	0	108
12,001 t tot 14 t	N3	1	71	0	0	0	0	72
14,001 t tot 16 t	N3	0	57	0	0	0	2	59
16,001 t tot 18 t	N3	1	4 857	1	0	0	0	4 859
18,001 t tot 20 t	N3	7	23 635	0	0	0	0	23 642
20,001 tot 22 t	N3	0	14	0	0	0	0	14
22,001 tot 26 t	N3	0	1 934	0	0	0	0	1 934
meer dan 26 t	N3	0	82	0	0	0	0	82
onbepaald of nul	-	93	829	4	0	0	1 566	2 492
<b>TOTAAL</b>		<b>103</b>	<b>32 052</b>	<b>5</b>	<b>0</b>	<b>0</b>	<b>1 569</b>	<b>33 729</b>



**Tabel 5 WALLONIË - Voertuigenpark voor goederenvervoer volgens energiebron en maximale toegelaten massa (1/2)**

*NB Nieuwe bepaling met SQL, vooral voor provincies met oude gemeentes*

**5.1. Bestelwagens**

Maximale toegelaten massa	EU Cat.	Energiebron						
		Benzine	Gasolie	Gas	Elektriciteit	Aardgas	Andere	Totaal
minder dan 1 t	N1	92	179	1	3	0	1	276
1 t tot 1,999 t	N1	6 147	41 369	725	6	32	9	48 288
2 t tot 2,999 t	N1	1 806	63 971	1 492	2	8	2	67 281
3 t tot 3,999 t	N1	587	42 097	679	0	7	1	43 371
onbepaald of nul	N1	2 451	337	19	0	0	1 176	3 983
<b>TOTAAL</b>		<b>11 083</b>	<b>147 953</b>	<b>2 916</b>	<b>11</b>	<b>47</b>	<b>1 189</b>	<b>163 199</b>

**5.2. Vrachtwagens**

3,501 t tot 6 t	N2	191	2 030	47	0	0	11	2 279
6,001 t tot 7,5 t	N2	35	2 281	5	0	0	13	2 334
7,501 t tot 8,0 t	N2	4	264	0	0	0	1	269
8,001 t tot 10 t	N2	36	1 748	5	0	0	14	1 803
10,001 t tot 12 t	N2	25	3 852	1	0	0	9	3 887
12,001 t tot 14 t	N3	6	1 169	0	0	0	6	1 181
14,001 t tot 16 t	N3	8	893	1	0	0	4	906
16,001 t tot 18 t	N3	3	1 281	0	0	0	3	1 287
18,001 t tot 20 t	N3	4	4 160	1	0	0	2	4 167
20,001 t tot 22 t	N3	0	27	0	0	0	1	28
22,001 t tot 26 t	N3	2	5 623	1	0	0	1	5 627
meer dan 26 t	N3	0	1 083	0	0	0	0	1 083
onbepaald of nul	-	855	999	15	1	0	1 859	3 729
<b>TOTAAL</b>		<b>1 169</b>	<b>25 410</b>	<b>76</b>	<b>1</b>	<b>0</b>	<b>1 924</b>	<b>28 580</b>

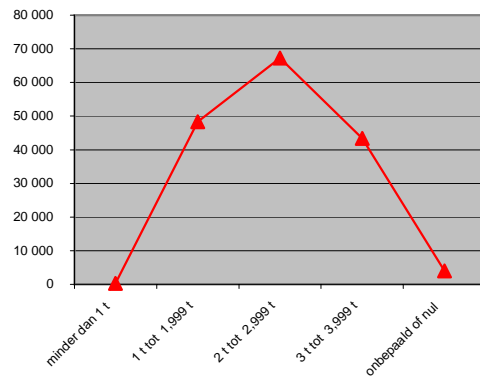


**Tabel 5 WALLONIË - Voertuigenpark voor goederenvervoer volgens energiebron en maximale toegelaten massa (2/2)**

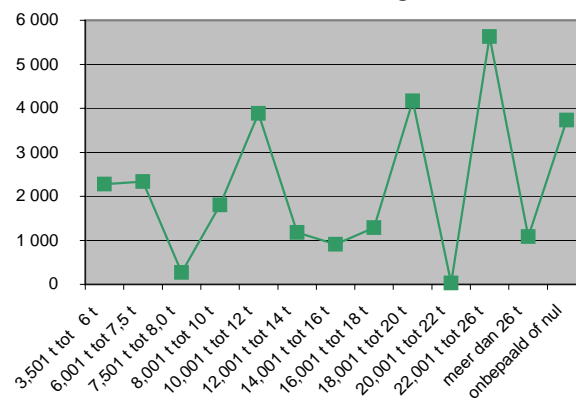
**5.3. Trekkers**

Maximale toegelaten massa	EU Cat.	Energiebron						
		Benzine	Gasolie	Gas	Elektriciteit	Aardgas	Andere	Totaal
minder dan 4 t	N2	1	64	0	0	0	0	65
4,001 t tot 6 t	N2	0	11	0	0	0	0	11
6,001 t tot 7,5 t	N2	0	12	0	0	0	0	12
7,501 t tot 8,0 t	N2	0	6	0	0	0	0	6
8,001 t tot 10 t	N2	0	9	0	0	0	0	9
10,001 t tot 12 t	N2	1	22	0	0	0	0	23
12,001 t tot 14 t	N3	1	16	0	0	0	0	17
14,001 t tot 16 t	N3	0	13	0	0	0	0	13
16,001 t tot 18 t	N3	3	1 310	0	0	0	0	1 313
18,001 t tot 20 t	N3	3	5 528	0	0	0	0	5 531
20,001 t tot 22 t	N3	0	4	0	0	0	1	5
22,001 t tot 26 t	N3	0	598	0	0	0	0	598
meer dan 26 t	N3	0	22	0	0	0	0	22
onbepaald of nul	-	116	932	5	0	0	2 150	3 203
<b>TOTAAL</b>		<b>125</b>	<b>8 547</b>	<b>5</b>	<b>0</b>	<b>0</b>	<b>2 151</b>	<b>10 828</b>

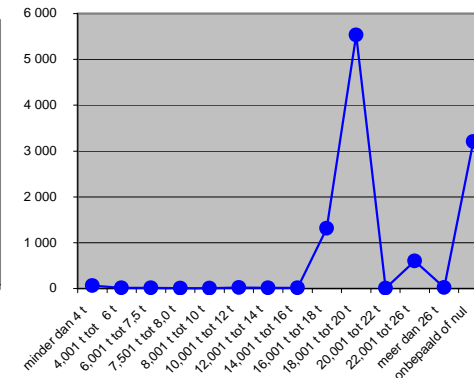
**Bestelwagens/Camionnettes**



**Camions/Vrachtwagens**



**Trekker oplegger/Tracteur de semi**



**Tabel 5 BRUSSEL - Voertuigenpark voor goederenvervoer volgens energiebron en maximale toegelaten massa (1/2)***NB Nieuwe bepaling met SQL, vooral voor provincies met oude gemeentes***5.1. Bestelwagens**

Maximale toegelaten massa	EU Cat.	Energiebron						
		Benzine	Gasolie	Gas	Elektriciteit	Aardgas	Andere	Totaal
minder dan 1 t	N1	29	11	0	2	0	2	44
1 t tot 1,999 t	N1	1 349	18 597	161	9	1	4	20 121
2 t tot 2,999 t	N1	826	21 751	228	4	0	2	22 811
3 t tot 3,999 t	N1	291	16 522	118	0	2	3	16 936
onbepaald of nul	N1	853	144	4	1	0	620	1 622
<b>TOTAAL</b>		<b>3 348</b>	<b>57 025</b>	<b>511</b>	<b>16</b>	<b>3</b>	<b>631</b>	<b>61 534</b>

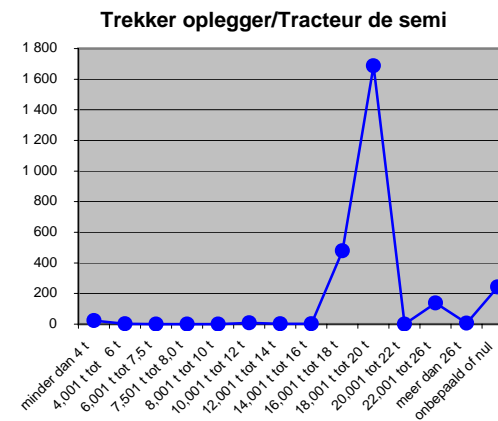
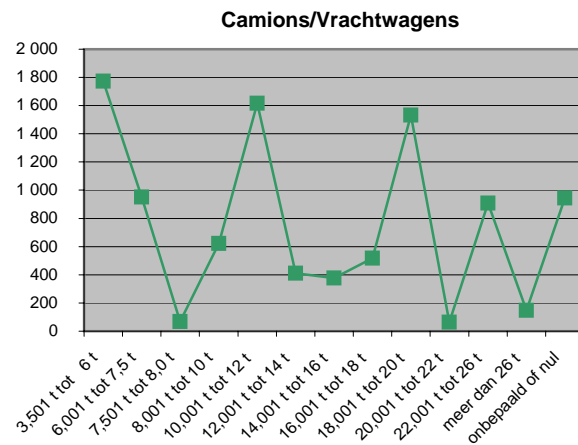
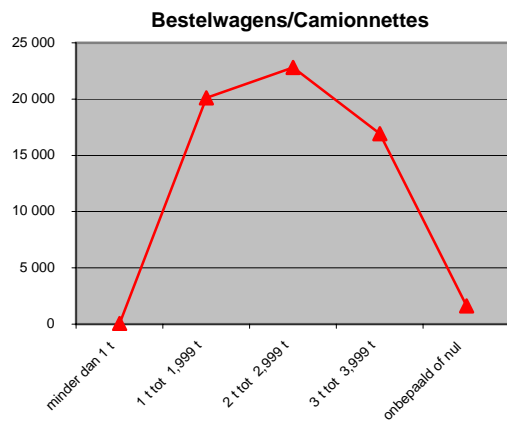
**5.2. Vrachtwagens**

3,501 t tot 6 t	N2	44	1 716	7	0	0	5	1 772
6,001 t tot 7,5 t	N2	10	934	1	0	0	6	951
7,501 t tot 8,0 t	N2	1	62	0	0	0	4	67
8,001 t tot 10 t	N2	10	605	1	0	0	5	621
10,001 t tot 12 t	N2	2	1 613	0	0	0	2	1 617
12,001 t tot 14 t	N3	4	405	0	0	0	3	412
14,001 t tot 16 t	N3	0	376	0	0	0	0	376
16,001 t tot 18 t	N3	1	516	0	0	0	1	518
18,001 t tot 20 t	N3	1	1 531	0	0	0	1	1 533
20,001 t tot 22 t	N3	0	63	0	0	0	1	64
22,001 t tot 26 t	N3	0	907	0	0	0	0	907
meer dan 26 t	N3	0	146	0	0	0	1	147
onbepaald of nul	-	151	256	4	0	0	533	944
<b>TOTAAL</b>		<b>224</b>	<b>9 130</b>	<b>13</b>	<b>0</b>	<b>0</b>	<b>562</b>	<b>9 929</b>

**Tabel 5 BRUSSEL - Voertuigenpark voor goederenvervoer volgens energiebron en maximale toegelaten massa (2/2)**

**5.3. Trekkers**

Maximale toegelaten massa	EU Cat.	Energiebron						
		Benzine	Gasolie	Gas	Elektriciteit	Aardgas	Andere	Totaal
minder dan 4 t	N2	0	24	0	0	0	0	24
4,001 t tot 6 t	N2	0	2	0	0	0	0	2
6,001 t tot 7,5 t	N2	0	0	0	0	0	0	0
7,501 t tot 8,0 t	N2	0	0	0	0	0	0	0
8,001 t tot 10 t	N2	0	1	0	0	0	0	1
10,001 t tot 12 t	N2	0	9	0	0	0	0	9
12,001 t tot 14 t	N3	0	2	0	0	0	0	2
14,001 t tot 16 t	N3	0	2	0	0	0	0	2
16,001 t tot 18 t	N3	0	478	0	0	0	0	478
18,001 t tot 20 t	N3	0	1 687	0	0	0	1	1 688
20,001 tot 22 t	N3	0	0	0	0	0	0	0
22,001 tot 26 t	N3	0	137	0	0	0	0	137
meer dan 26 t	N3	0	7	0	0	0	0	7
onbepaald of nul	-	13	140	0	3	0	87	243
<b>TOTAAL</b>		<b>13</b>	<b>2 489</b>	<b>0</b>	<b>3</b>	<b>0</b>	<b>88</b>	<b>2 593</b>



**Tabel 5 TOTAAL - Voertuigenpark voor goederenvervoer volgens energiebron en maximale toegelaten massa (1/2)**

**5.1. Bestelwagens**

Maximale toegelaten massa	EU Cat.	Energiebron						
		Benzine	Gasolie	Gas	Elektriciteit	Aardgas	Andere	Totaal
minder dan 1 t	N1	261	339	2	6	0	4	612
1 t tot 1,999 t	N1	15 861	141 727	1 951	28	53	21	159 641
2 t tot 2,999 t	N1	5 599	226 533	5 090	19	13	6	237 260
3 t tot 3,999 t	N1	2 414	164 135	3 138	1	13	7	169 708
onbepaald of nul	N1	5 770	906	61	7	0	2 905	9 649
<b>TOTAAL</b>		<b>29 905</b>	<b>533 640</b>	<b>10 242</b>	<b>61</b>	<b>79</b>	<b>2 943</b>	<b>576 870</b>

**5.2. Vrachtwagens**

3,501 t tot 6 t	N2	454	10 249	183	1	0	29	10 916
6,001 t tot 7,5 t	N2	84	10 657	13	0	0	32	10 786
7,501 t tot 8,0 t	N2	8	983	0	0	0	9	1 000
8,001 t tot 10 t	N2	102	7 546	7	0	0	37	7 692
10,001 t tot 12 t	N2	62	16 941	1	0	0	21	17 025
12,001 t tot 14 t	N3	20	3 622	0	0	0	13	3 655
14,001 t tot 16 t	N3	13	3 290	1	0	0	8	3 312
16,001 t tot 18 t	N3	9	4 772	0	0	0	4	4 785
18,001 t tot 20 t	N3	8	14 608	1	0	0	3	14 620
20,001 t tot 22 t	N3	1	148	0	0	0	3	152
22,001 t tot 26 t	N3	6	19 748	1	0	0	2	19 757
meer dan 26 t	N3	0	3 424	0	0	0	1	3 425
onbepaald of nul	-	1 693	2 242	34	1	0	3 896	7 866
<b>TOTAAL</b>		<b>2 460</b>	<b>98 230</b>	<b>241</b>	<b>2</b>	<b>0</b>	<b>4 058</b>	<b>104 991</b>



**Tabel 6 - Voertuigenpark voor goederenvervoer volgens energiebron en tarragewicht (1/2)**

**6.1. Bestelwagens**

Tarragewicht	Energiebron						Totaal
	Benzine	Gasolie	Gas	Elektriciteit	Aardgas	Andere	
- 1 t	16 390	285 557	5 886	20	67	22	307 942
1,001 tot 1,5 t	3 319	164 337	872	1	8	3	168 540
1,501 tot 2 t	1 447	39 789	320	8	1	6	41 571
2,001 tot 3 t	877	8 299	745	19	0	0	9 940
3,001 t en meer	422	10 864	1 506	1	3	2	12 798
niet gepreciseerd	7 450	24 794	913	12	0	2 910	36 079
<b>TOTAAL</b>	<b>29 905</b>	<b>533 640</b>	<b>10 242</b>	<b>61</b>	<b>79</b>	<b>2 943</b>	<b>576 870</b>
<b>% v/h totaal</b>	<b>5,18%</b>	<b>92,51%</b>	<b>1,78%</b>	<b>0,01%</b>	<b>0,01%</b>	<b>0,51%</b>	<b>100%</b>

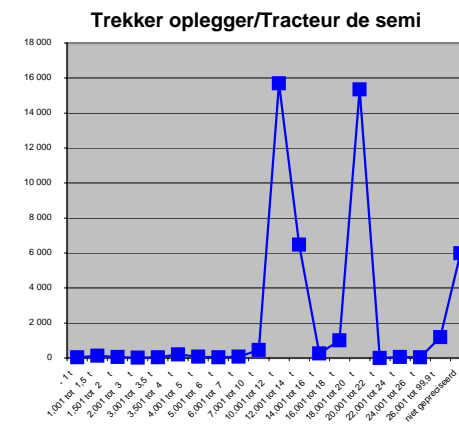
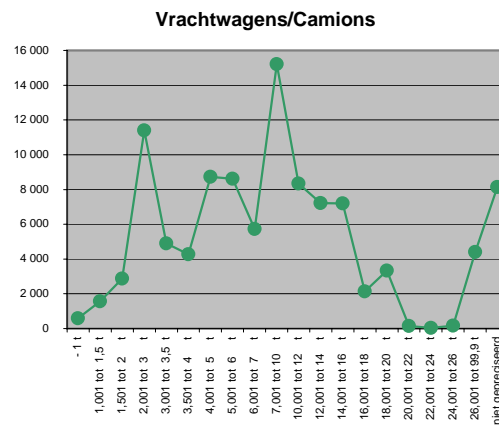
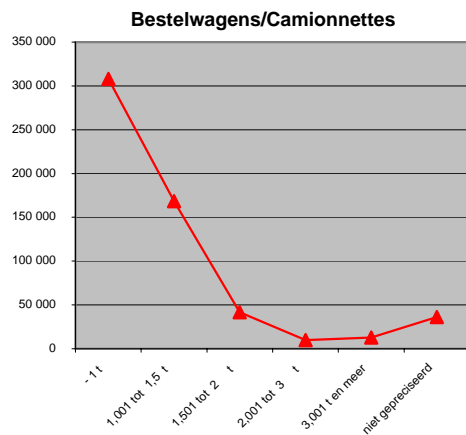
**6.2. Vrachtwagens**

- 1 t	38	520	24	0	0	2	584
1,001 tot 1,5 t	78	1 428	63	0	0	2	1 571
1,501 tot 2 t	129	2 717	20	0	0	11	2 877
2,001 tot 3 t	170	11 202	18	0	0	16	11 406
3,001 tot 3,5 t	49	4 824	6	0	0	11	4 890
3,501 tot 4 t	53	4 191	9	0	0	19	4 272
4,001 tot 5 t	101	8 525	60	1	0	32	8 719
5,001 tot 6 t	45	8 545	4	0	0	24	8 618
6,001 tot 7 t	37	5 679	0	0	0	10	5 726
7,001 tot 10 t	31	15 156	1	0	0	23	15 211
10,001 tot 12 t	14	8 319	0	0	0	7	8 340
12,001 tot 14 t	6	7 203	0	0	0	2	7 211
14,001 tot 16 t	4	7 195	1	0	0	2	7 202
16,001 tot 18 t	3	2 129	0	0	0	0	2 132
18,001 tot 20 t	0	3 332	1	0	0	0	3 333
20,001 tot 22 t	0	150	0	0	0	0	150
22,001 tot 24 t	1	40	0	0	0	0	41
24,001 tot 26 t	0	170	0	0	0	0	170
26,001 tot 99,9 t	0	4 404	0	0	0	0	4 404
niet gepreciseerd	1 701	2 501	34	1	0	3 897	8 134
<b>TOTAAL</b>	<b>2 460</b>	<b>98 230</b>	<b>241</b>	<b>2</b>	<b>0</b>	<b>4 058</b>	<b>104 991</b>
<b>% v/h totaal</b>	<b>2,34%</b>	<b>93,56%</b>	<b>0,23%</b>	<b>0,00%</b>	<b>0,00%</b>	<b>3,87%</b>	<b>100%</b>

Tabel 6 - Voertuigenpark voor goederenvervoer volgens energiebron en tarragewicht (2/2)

6.3. Trekkers

Tarra	Energiebron						Totaal
	Benzine	Gasolie	Gas	Elektriciteit	Aardgas	Andere	
- 1 t	0	32	0	0	0	0	32
1,001 tot 1,5 t	0	123	0	0	0	1	124
1,501 tot 2 t	0	57	0	0	0	0	57
2,001 tot 3 t	0	12	0	0	0	0	12
3,001 tot 3,5 t	0	30	0	0	0	0	30
3,501 tot 4 t	0	207	0	0	0	0	207
4,001 tot 5 t	0	67	0	0	0	0	67
5,001 tot 6 t	0	43	0	0	0	0	43
6,001 tot 7 t	0	78	0	0	0	0	78
7,001 tot 10 t	3	447	0	0	0	2	452
10,001 tot 12 t	5	15 690	0	0	0	0	15 695
12,001 tot 14 t	7	6 471	1	0	0	1	6 480
14,001 tot 16 t	0	257	0	0	0	0	257
16,001 tot 18 t	0	1 010	0	0	0	0	1 010
18,001 tot 20 t	2	15 344	0	0	0	0	15 346
20,001 tot 22 t	0	7	0	0	0	1	8
22,001 tot 24 t	0	46	0	0	0	0	46
24,001 tot 26 t	0	44	0	0	0	0	44
26,001 tot 99,9 t	0	1 185	0	0	0	0	1 185
niet gepreciseerd	224	1 938	9	3	0	3 803	5 977
<b>TOTAAL</b>	<b>241</b>	<b>43 088</b>	<b>10</b>	<b>3</b>	<b>0</b>	<b>3 808</b>	<b>47 150</b>
<b>% v/h totaal</b>	<b>0,51%</b>	<b>91,38%</b>	<b>0,02%</b>	<b>0,01%</b>	<b>0,00%</b>	<b>8,08%</b>	<b>100%</b>



**Tabel 7 - Autobussen en autocars (1/2)**

**7.1. Park van bussen en cars volgens energiebron en aantal toegelaten personen**

Aantal toegel. personen	Totaal							Vlaanderen							Wallonië							Brussel						
	Benzine	Gasolie	Gas	Elektrisch	Aardgas	Andere	Totaal	Benz	Gasol	Gas	El	Aard	And	Tot.	Benz	Gasol	Gas	El	Aard	And	Tot.	Benz	Gasol	Gas	El	Aard	And	Tot.
9 tot 25	123	2 285	1	0	1	83	2 493	58	1 298	1	0	0	50	1 407	33	623	0	0	0	16	672	32	364	0	0	1	17	414
26 tot 30	3	541	1	0	0	0	545	3	373	0	0	0	0	376	0	142	1	0	0	0	143	0	26	0	0	0	0	26
31 tot 35	1	357	0	0	0	0	358	1	257	0	0	0	0	258	0	89	0	0	0	0	89	0	11	0	0	0	0	11
36 tot 40	2	555	0	0	0	0	557	1	352	0	0	0	0	353	1	177	0	0	0	0	178	0	26	0	0	0	0	26
41 tot 45	0	174	0	0	0	0	174	0	89	0	0	0	0	89	0	74	0	0	0	0	74	0	11	0	0	0	0	11
46 tot 50	0	1 039	0	0	0	0	1 039	0	660	0	0	0	0	660	0	286	0	0	0	0	286	0	93	0	0	0	0	93
51 tot 55	0	890	0	0	0	0	890	0	575	0	0	0	0	575	0	233	0	0	0	0	233	0	82	0	0	0	0	82
56 tot 60	0	456	0	0	0	1	457	0	264	0	0	0	1	265	0	151	0	0	0	0	151	0	41	0	0	0	0	41
61 tot 65	0	200	0	0	0	0	200	0	128	0	0	0	0	128	0	60	0	0	0	0	60	0	12	0	0	0	0	12
66 tot 70	0	88	0	0	0	0	88	0	66	0	0	0	0	66	0	17	0	0	0	0	17	0	5	0	0	0	0	5
71 en meer	0	4 415	0	0	1	3	4 419	0	2 212	0	0	0	1	2 213	0	1 658	0	0	0	2	1 660	0	545	0	0	1	0	546
nt gepreciseerd	11	4 803	1	0	19	5	4 839	5	2 832	1	0	0	2	2 840	3	1 505	0	0	0	3	1 511	3	466	0	0	19	0	488
<b>TOTAAL</b>	<b>140</b>	<b>15 803</b>	<b>3</b>	<b>0</b>	<b>21</b>	<b>92</b>	<b>16 059</b>	<b>68</b>	<b>9 106</b>	<b>2</b>	<b>0</b>	<b>0</b>	<b>54</b>	<b>9 230</b>	<b>37</b>	<b>5 015</b>	<b>1</b>	<b>0</b>	<b>0</b>	<b>21</b>	<b>5 074</b>	<b>35</b>	<b>1 682</b>	<b>0</b>	<b>0</b>	<b>21</b>	<b>17</b>	<b>1 755</b>

**7.2. Park van bussen en cars volgens energiebron en tarragewicht**

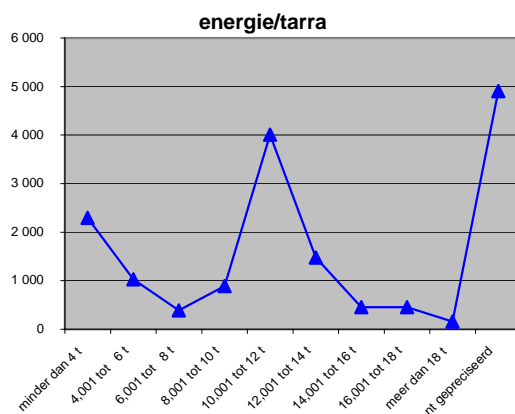
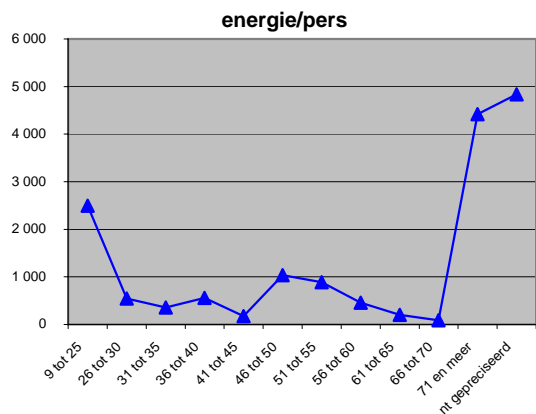
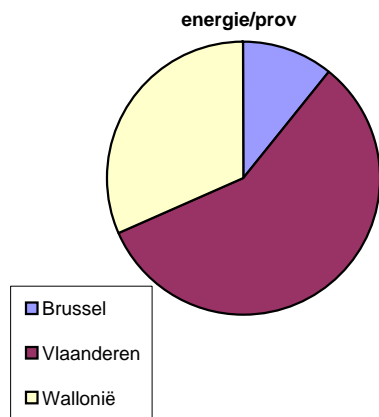
Tarragewicht	Energiebron						
	Benzine	Gasolie	Gas	Elektrisch	Aardgas	Andere	Totaal
minder dan 4 t	125	2 084	1	0	0	83	2 293
4,001 tot 6 t	2	1 027	1	0	0	0	1 030
6,001 tot 8 t	2	385	0	0	0	0	387
8,001 tot 10 t	0	891	0	0	0	0	891
10,001 tot 12 t	1	4 008	0	0	1	2	4 012
12,001 tot 14 t	0	1 477	0	0	1	0	1 478
14,001 tot 16 t	0	454	0	0	0	0	454
16,001 tot 18 t	0	453	0	0	0	1	454
meer dan 18 t	0	155	0	0	0	0	155
nt gepreciseerd	13	4 869	1	0	19	3	4 905
<b>TOTAAL</b>	<b>143</b>	<b>15 803</b>	<b>3</b>	<b>0</b>	<b>21</b>	<b>89</b>	<b>16 059</b>



**Tabel 7 - Autobussen en autocars (2/2)**

**7.3. Park van bussen en cars volgens energiebron en provincie**

Provincie	Energiebron						Totaal	% totaal
	Benzine	Gasolie	Gas	Elektriciteit	Aardgas	Andere		
Antwerpen	15	3 954	1	0	0	9	3 979	24,8%
<b>Brussel</b>	<b>35</b>	<b>1 682</b>	<b>0</b>	<b>0</b>	<b>21</b>	<b>17</b>	<b>1 755</b>	<b>10,9%</b>
Arr. Halle-Vilvoorde	4	626	0	0	0	4	634	3,9%
Arr. Leuven	3	600	0	0	0	12	615	3,8%
Arr. Nijvel	2	643	0	0	0	0	645	4,0%
West-Vlaanderen	6	1 220	1	0	0	7	1 234	7,7%
Oost-Vlaanderen	16	1 532	0	0	0	14	1 562	9,7%
Henegouwen	16	1 575	1	0	0	11	1 603	10,0%
Luik	12	1 448	0	0	0	1	1 461	9,1%
Limburg	24	1 174	0	0	0	8	1 206	7,5%
Luxemburg	2	334	0	0	0	2	338	2,1%
Namen	8	1 015	0	0	0	4	1 027	6,4%
niet gepreciseerd	0	0	0	0	0	0	0	0,0%
<b>Vlaanderen</b>	<b>68</b>	<b>9 106</b>	<b>2</b>	<b>0</b>	<b>0</b>	<b>54</b>	<b>9 230</b>	<b>57,5%</b>
<b>Wallonië</b>	<b>40</b>	<b>5 015</b>	<b>1</b>	<b>0</b>	<b>0</b>	<b>18</b>	<b>5 074</b>	<b>31,6%</b>
<b>TOTAAL</b>	<b>143</b>	<b>15 803</b>	<b>3</b>	<b>0</b>	<b>21</b>	<b>89</b>	<b>16 059</b>	<b>100%</b>



**Tabel 8 - Verdeling per as (1/2)**

**8.1. Park van aanhangwagens volgens het aantal assen en de maximale toegelaten massa**

<b>Maximale toegelaten massa</b>	<b>1 as</b>	<b>2 assen</b>	<b>3 assen</b>	<b>4 assen</b>	<b>&gt; 4 assen</b>	<b>niet gepreciseerd</b>	<b>Totaal</b>	<b>% totaal</b>
minder dan 1 t	428	146	2	0	0	3 128	3 704	2,8%
1 t tot 1,999	4 679	16 646	29	74	25	1 399	22 852	17,0%
2 t tot 2,999	746	64 780	155	25	7	1 451	67 164	50,0%
3 t tot 3,999	403	10 349	1 857	190	25	91	12 915	9,6%
4 t tot 5,999	68	121	9	0	0	22	220	0,2%
6 t tot 7,999	102	241	8	2	0	25	378	0,3%
8 t tot 9,999	54	166	13	2	0	20	255	0,2%
10 t tot 11,999	167	162	2	0	0	17	348	0,3%
12 t tot 13,999	2	310	0	0	0	38	350	0,3%
14 t tot 15,999	0	53	0	0	0	7	60	0,0%
16 t tot 17,999	20	440	0	2	6	71	539	0,4%
18 t tot 19,999	40	1 900	35	3	53	47	2 078	1,5%
20 t tot 21,999	87	2 719	26	5	23	177	3 037	2,3%
22 t tot 25,999	1	11	387	3	7	58	467	0,3%
26 t en meer	28	52	1 804	493	121	145	2 643	2,0%
niet gepreciseerd	0	1	1	0	15	17 341	17 358	12,9%
<b>TOTAAL</b>	<b>6 825</b>	<b>98 097</b>	<b>4 328</b>	<b>799</b>	<b>282</b>	<b>24 037</b>	<b>134 368</b>	<b>100%</b>

**Tabel 8 - Verdeling per as (2/2)**

**8.2. Park van opleggers volgens het aantal assen en de maximale toegelaten massa**

<b>Maximale toegelaten massa</b>	<b>1 as</b>	<b>2 assen</b>	<b>3 assen</b>	<b>4 assen</b>	<b>&gt; 4 assen</b>	<b>niet gepreciseerd</b>	<b>Totaal</b>	<b>% totaal</b>
minder dan 1 t	0	0	0	0	0	265	265	0,3%
1 t tot 1,999	1	0	0	0	0	0	1	0,0%
2 t tot 2,999	1	5	0	0	0	0	6	0,0%
3 t tot 3,999	1	1	0	0	0	0	2	0,0%
4 t tot 5,999	17	34	2	0	0	1	54	0,1%
6 t tot 7,999	227	69	2	0	0	3	301	0,3%
8 t tot 9,999	100	52	0	0	0	12	164	0,2%
10 t tot 11,999	71	17	2	0	0	11	101	0,1%
12 t tot 13,999	147	49	0	0	0	19	215	0,2%
14 t tot 15,999	222	39	0	0	0	39	300	0,3%
16 t tot 17,999	309	53	5	0	0	83	450	0,5%
18 t tot 19,999	313	67	1	0	0	51	432	0,5%
20 t tot 21,999	377	184	0	0	0	88	649	0,7%
22 t tot 25,999	860	682	11	0	0	60	1 613	1,8%
26 t en meer	109	10 480	56 194	389	433	3 105	70 710	78,6%
niet gepreciseerd	0	1	0	0	46	14 676	14 723	16,4%
<b>TOTAAL</b>	<b>2 755</b>	<b>11 733</b>	<b>56 217</b>	<b>389</b>	<b>479</b>	<b>18 413</b>	<b>89 986</b>	<b>100%</b>

**FEDERALE OVERHEIDSDIENST  
MOBILITEIT EN VERVOER**

**Directoraat-generaal Mobiliteit en Verkeersveiligheid**

**Directie Mobiliteit**

**City Atrium  
Vooruitgangstraat 56  
1210 BRUSSEL**

**\*\*\*\*\***

**Tel. : 02/277.38.97  
Fax. : 02/277.40.16**

**\*\*\***

Auteur : ir G. Labeeuw  
en medewerkers