



PARC DES VEHICULES UTILITAIRES

Situation au 31/12/2009

N° 49

Mai 2010



Service public fédéral
Mobilité et Transports
Mobilité et Sécurité routière

Publications de la Direction Mobilité (anc. Direction Routes : Normes et Banques de Données)

N°1 -	Transport Exceptionnel : Statistiques économiques 1991	(bil. F/N, janvier 1992)
N°2 -	Recensement quinquennal de la Circulation 1990.	(F/N, octobre 1992)
N°4 -	Recensement de la Circulation 1991.	(F/N, septembre 1993)
N°5 -	Recensement de la Circulation 1992	(F/N, décembre 1993)
N°6 -	Transport Exceptionnel : Statistiques économiques 1992	(bil. F/N, octobre 1993)
N°7 -	Rapport du Recensement général 1990 sur les routes E en Belgique	(F/N, nov. 1993; pour UNECE)
N°8 -	Recensement de la Circulation 1993	(F/N, décembre 1994)
N°9 -	Recensement de la Circulation 1994	(F/N, décembre 1995)
N°10 -	Carrefours des principales routes de Belg. avec trafic journalier moyen	(bil. F/N, interne, 4e éd., nov. 1997)
N°11 -	Recensement général de la Circulation 1995	(F/N, décembre 1996)
N°12 -	Rapport du Recensement général 1995 sur les routes E en Belgique	(F/N, août 1997, pour UNECE)
N°13 -	Recensement de la Circulation 1996	(F/N, décembre 1997)
N°14 -	Recensement de la Circulation 1997	(F/N, octobre 1998)
N°15 -	Recensement de la Circulation 1998	(F/N, août 1999)
N°16 -	Parkings et installations annexes au long des autoroutes en Belgique	(F/N, mars 1999)
N°17 -	Recensement de la Circulation 1999	(F/N, août 2000)
N°18 -	Recensement général de la Circulation 2000	(F/N, août-décembre 2001)
N°18b -	Rapport du Recensement général 2000 sur les routes E en Belgique	(F/N, mai 2002, présenté à l'UNECE)
N°19 -	Transport Exceptionnel : Statistiques économiques 1994-2001	(bil. F/N, mars 2002)
N°20 -	Recensement de la Circulation 2001	(F/N, décembre 2002)
N°21 -	Relevé des kilométrages parcourus - 2002	(F/N, juin 2003)
N°22 -	Recensement de la Circulation 2002	(F/N, septembre 2003)
N°23 -	Parc des Véhicules Utilitaires 2002 et 2003	(F/N, mai 2004)
N°24 -	Relevé des kilométrages parcourus - 2003	(F/N, septembre 2004)
N°25 -	Recensement de la Circulation 2003	(F/N, septembre 2004)
N°26 -	Transport Exceptionnel : Statistiques économiques 2003-2002	(bil. F/N, octobre 2004)
N°27 -	Parc des Véhicules Utilitaires 2004	(F/N, janvier 2005)
N°28 -	Recensement de la Circulation 2004	(F/N, septembre 2005)
N°29 -	Dictionnaire de la Construction et Circulation Routières F/N et N/F	(réédition de 1986, 2005 et 2010)
N°30 -	Relevé des kilométrages parcourus - 2004	(F/N, septembre 2005)
N°31 -	Parc des Véhicules Utilitaires 2005	(F/N, janvier 2006)
N°32 -	Recensement général de la Circulation 2005 (voir aussi brochure 36)	(F/N, provisoire, novembre 2006)
N°33 -	Relevé des kilométrages parcourus - 2005	(F/N, octobre 2006)
N°34 -	Transport Exceptionnel : Statistiques économiques 2005	(bil. F/N, décembre 2006)
N°35 -	Parc des Véhicules Utilitaires 2006	(F/N, février 2007)
N°35b	Diagnostic des Déplacements Domicile-Travail 2005	(F/N, mars 2007, provis. oct. 2006)
N°36 -	Rapport du Recensement 2005 sur les routes E en Belgique	(F/N, mai 2007, présenté à l'UNECE)
N°37 -	Recensement général de la circulation 2005 (complète la brochure 32)	(F/N, août 2007)
N°38 -	Relevé des kilométrages parcourus (y compris par Région) - 2006	(F/N, novembre 2007)
N°39 -	Recensement de la Circulation 2006	(F/N, décembre 2007)
N°40 -	Parc des Véhicules Utilitaires 2007	(F/N, février 2008)
N°41 -	Comptages aux Frontières des Nationalités des Véhicules Utilitaires	(bil. F/N, juin 2008)
N°42 -	Transport Exceptionnel : Statistiques économiques 2006	(bil. F/N, août 2008)
N°43 -	Relevé des kilométrages parcourus - 2007	(F/N, septembre 2008)
N°44 -	Recensement de la Circulation 2007	(F/N, novembre 2008)
N°45 -	Parc des Véhicules Utilitaires 2008	(F/N, septembre 2009)
N°46	Diagnostic des Déplacements Domicile-Travail 2008	(F/N, janvier 2010, provis. juil. 2009)
N°47	Relevé des kilométrages parcourus - 2008	(F/N, mars 2010)
N°48	Recensement de la Circulation 2008	(F/N, avril 2010)
N°49	Parc des Véhicules Utilitaires 2009	(F/N, mai 2010)

La reproduction de ces données est autorisée à condition d'en mentionner la source.

L'envoi d'un exemplaire du document reprenant ces extraits sera fort apprécié.

Direction Mobilité - Rue du Progrès, 56 - 1210 Bruxelles

Tél. : 02/277.38.97 - Fax : 02/277.40.16

GENERALITES

Cette brochure reprend la statistique du parc des véhicules utilitaires au 31 décembre **2009**, telle que publiées jusqu'en 2001 par le Secrétariat général du Ministère des Communications et de l'Infrastructure. Elle reprend tous les véhicules utilitaires pour le transport de personnes ou pour le transport de marchandises, immatriculés auprès de la Direction de l'Immatriculation des Véhicules (DIV), y compris les remorques et semi-remorques.

Les définitions des véhicules utilisées sont celles de la DIV et s'intègrent à celles de l'Institut National de Statistiques (I.N.S.) soulignées dans le tableau ci-après. Depuis 2007 ces définitions sont reliées aux catégories européennes des Directives 70/156/CEE et 95/53/CEE (du type M1, N1, O1, etc.)

A. **véhicules utilitaires motorisés** ou automobiles repris au «Parc des véhicules à moteur» (publié par l'INS au 1^{er} août), soit :

1. voitures privées (voitures personnelles) et assimilées (càd voitures mixtes, taxis, ambulances, camping-cars, corbillards)
2. autobus et autocars (véhicules utilitaires de transport de personnes, environ 0,25 % du parc)
3. véhicules commerciaux (véhicules utilitaires de transport de marchandises, env. 10 % du parc), soit
 - 3.1 camionnettes
 - 3.2 camions
 - 3.3 tracteurs de semi-remorques, appelés aussi tracteurs industriels ou tracteurs routiers
4. motos ou motocyclettes (plus de 50 cc)
5. tracteurs agricoles ou forestiers
6. véhicules spéciaux (grues, machines agricoles et de chantier, dépanneuses, véhicules de pompiers..)

B. **véhicules utilitaires non motorisés** ne font pas partie du parc des véhicules à moteur, et comprennent les remorques et semi-remorques (véhicules utilitaires de transport de marchandises).

Les tableaux avec les définitions des codes des types de véhicules (CAR_KIND) sont donnés ci-après, y compris les tables de codes pour les types de carrosseries (BUILD_UP, anciens codes et codes utilisables depuis le 8/2/2007).

Dans cette édition, la répartition des véhicules entre grands "groupes de carrosserie" des tableaux 3.x a été revue, sur base des définitions des groupes BUILD_UP et des types de carrosserie donnés ci-après.

L'évolution de 2008 à 2009 se marque par une diminution de certaines catégories de véhicules due à la crise :
- diminution du nombre de tracteurs (-3,5%), alors qu'on observait +0,5%/an depuis 1999 (+0,2% en 2008);
- status-quo pour les semi-remorques (+0,1%), alors qu'on observait +2,8%/an depuis 1999 (+5,6% en 2008);
- diminution des camions (-0,6 dans la ligne du -0,6%/an enregistré depuis 1998 (-0,6% en 2008);
- légère augmentation des camionnettes (+2,6%) moindre que +3,5% enregistrés depuis 1999 (+3,7% en 2008);
- augmentation du nombre de remorques (+3,2%), mais moindre que +3,5%/an depuis 1999 (+4,2% en 2008).

La capacité globale du transport passé de 3,72 à 3,69 millions de tonnes (-0,7%, pour +2,3% en 2008), essentiellement sous l'effet de la diminution du nombre de camions non compensée par une augmentation du nombre des semi-remorques.

Les bus et cars sont aussi en diminution (-1,9%) après une période de croissance depuis 2006 (+2,4% en 2008).

Les chiffres relatifs aux catégories européennes, à la consommation énergétique et à l'environnement sont détaillés par Région (tableaux 5 et 7.1).

Nous remercions la Direction Circulation Routière, responsable de la DIV, et la Direction Technologie de l'Information et de la Communication, pour leur bonne collaboration à l'élaboration de cette publication.

Bruxelles, mai 2010
Direction Mobilité

CODES DE LA DIV pour les types de véhicules

CAR-KINC	DESCRIPTION FRANCAISE	NEDERLANDSE BESCHRIJVING	DEUTSCHE BESCHREIBUNG
AA	BERLINE	SEDAN	STUFENHECKLIMOUSINE
AB	VOITURE A HAYON ARRIERE	HATCHBACK	SCHRAGHECKLIMOUSINE
AC	BREAK	STATIONWAGEN	KOMBILIMOUSINE
AD	COUPE	COUPE	COUPE
AE	CABRIOLET	CABRIOLET	KABRIOLIMOUSINE
AF	VEHICULE A USAGES MULTIPLES	VOERTUIG MEERDERE DOELEINDEN	MEHRZWECKFAHRZEUG
AR	REMORQUE NORMALE	AANHANGWAGEN	LASTANHANGER
AZ	AMBULANCE	ZIEKENWAGEN	KRANKENWAGEN
BC	AUTOBUS OU AUTOCAR	BUS OF CAR	LINIEN O. REISEBUS
BF	VEHICULE SERVICE INCENDIE	BRANDWEERWAGEN	FEUERWEHRFAHRZEUG
BP	VEHICULE LEGER BLINDE	LICHTE PANTSER	LEICHTER PANZERWAGEN
BR	REMORQUE POUR BATEAUX	BOOTAANHANGWAGEN	BOOTSANHANGER
CL	CORBILLARD	LIJKAUTO	LEICHENWAGEN
CO	SEMI-REMORQUE CARAVANE	KAMPEEROPLEGGER	SATTELWOHNANHANGER
CR	CARAVANE	KAMPEERAANHANGWAGEN	WOHNANHANGER
CT	CAMIONNETTE	LICHTE VRACHTWAGEN	LEICHTER LASTKRAFTWAGEN
CV	CAMION	VRACHTWAGEN	LASTKRAFTWAGEN
DT	DEPANNEUSE	TAKELWAGEN	ABSCHLEPPWAGEN
FA	VEHICULE A USAGES MULTIPLES	VOERTUIG MEERDERE DOELEINDEN	MEHRZWECKFAHRZEUG
KG	VEHICULE GRUE	KRAANAUTO	KRANWAGEN
LA	MATERIEL AGRICOLE	LANDBOUWMATERIEEL	LANDMASCHINEN
LC	CAMION LENT	TRAGE VRACHTWAGEN	LANGSAMER LASTKRAFTWAGEN
LS	VEHICULE LENT MIXTE	TRAGE DUBBEL GEBRUIK	LANGSAMER KOMBIWAGEN
LT	CAMIONNETTE LENTE	TRAGE LICHTE VRACHTWAGEN	LANGSAMER KLEINLASTKRAFTWAGEN
LV	VEHICULE LENT	TRAGE PERSONENAUTO	LANGSAMER PERSONENKRAFTWAGEN
L3	MOTOCYCLETTE	MOTORFIETS	KRAFTRAD
L4	MOTOCYCLETTE AVEC SIDECAR	MOTORFIETS MET SIDECAR	KRAFTRAD MIT BEIWAGEN
L5	TRICYCLE A MOTEUR	DRIEWIELER MET MOTOR	DREIRADRIGES KRAFTFAHRZEUG
L6	QUADRICYCLE A MOTEUR	VIWIELER MET MOTOR	VIERRADRIGES KRAFTFAHRZEUG
ML	MOTOCULTEUR	LANDBOUWMOTOR	EINACHSSCHLEPPER
MM	MOISSONNEUSE	MAAIMACHINE	MAHMASCHINE
MT	MATERIEL INDUSTRIEL	BEDRIJFSMATERIEEL	ARBEITSMASCHINEN
M2	MOTOCYCLETTE	MOTORFIETS	KRAFTRAD
OA	SEMI-REMORQUE LENTE	TORQUE OPLEGGER	LANGSAMER SATTELANHANGER
OM	MINIBUS	MINIBUS	KLEINBUS
OR	REMORQUE OUTIL	WERKTUIGAANHANGWAGEN	GERATETRANSPORT-ANHANGER
OS	SEMI-REMORQUE NORMALE	OPLEGGER	LASTSATTELANHANGER
PR	REMORQUE POUR PLANEURS	ZWEEFVLIEGTUIGAANHANGWAGEN	SEGELFLUGZEUGANHANGER
RL	REMORQUE LENTE	TRAGE AANHANGWAGEN	LANGSAMER ANHANGER
SA	AUTOCARAVANE	KAMPEERWAGEN	WOHNMOBIL
SB	VEHICULE BLINDE	GEPANTSERD VOERTUIG	BESCHUSSGESCHUTZTES FAHRZEUG
SC	AMBULANCE	ZIEKENWAGEN	KRANKENWAGEN
SD	CORBILLARD	LIJKWAGEN	LEICHENWAGEN
SW	VOITURE MIXTE	AUTO DUBBEL GEBRUIK	KOMBIWAGEN
TB	TROLLEYBUS	TROLLEYBUS	OBERLEITUNGSOMNIBUS
TL	TRACTEUR AGRICOLE/SYLVICOLE	LANDBOUWTRACTOR	LAND/FORSTWIRTSCHAFTL.ZUGMASCH
TP	ALL TYPES	ALL TYPES	ALL TYPES
TR	TRACTEUR	TREKKER	STRASSENZUGMASCHINE
TT	VEHICULE LENT (APRES TRANSF.)	TRAAG VOERTUIG (NA OMVORMING)	LANGSAMES FAHRZEUG
VC	AUTOCARAVANE	KAMPEERAUTO	WOHNMOBIL
VP	VOITURE	PERSONENAUTO	PERSONENKRAFTWAGEN

Koetswerkgroepen gebruikt in Tabel 3.x	BUILD UP group	Groupes de carrosseries utilisés dans les Tableaux 3.x	BUILD UP group
Gewoon type	GEW	Type courant	GEW
Koel of verwarmd vervoer	KOW	A température dirigée	KOW
Tankwagens voor eetbare producten	EET	Citernes pour produits alimentaires	EET
Tankwagens voor niet eetbare producten	TKN	Citernes pour produits non-alimentaires	TKN
Bijzonder koetswerk	BYZ	Carrosserie spéciale	BYZ
Autobus of autocar (bij BYZ geteld)	BUS	Autobus ou autocar (assimilé à BYZ)	BUS
Niet gepreciseerd koetswerk	NPR	Carrosserie non précisée	NPR

Beschrijving van het koetswerk (oude codes)	Old codes BUILD UP	Description de la carrosserie (anciens codes)	Group BUILD UP	Equivalent new codes
onbepaald	00	non précisé	NPR	
autocar	01	autocar	BUS	H5, H6, H7, H8
openbare busdienst	02	service public bus	BUS	H1, H2, H3, H4
privébusdienst	03	service bus privé	BUS	H1 ... H8
taxidienst	04	service de taxi	GEW	no code (plate TX)
diensten voor verhuur van auto's met chauffeur	05	location de voiture avec chauffeur	GEW	no code (cfr owner ?)
niet aan machtiging onderworpen personenvervoer	06	transport de personne non soumis à autorisation	GEW	no code (cfr owner ?)
lesvoertuig van rijkschool	07	véhicule auto-école	GEW	no code (cfr owner ?)
Brandweer, politie, leger, civiele bescherming (met pomp, ladder, tank,...)	08	Pompier, police, armée, protection civile (pompe, échelle, citerne,...)	GEW	G1
trekker voor oplegger	09	tracteur de semi-remorque	BYZ	no code (CAR_KIND = TR)
gesloten koetswerk met ruiten, achterste deur	10	carrosserie vitrée et fermée porte arrière	GEW	A1
gesloten koetswerk met platen, achterste deur met zeildoek	11	carrosserie tôle et fermée porte arrière	GEW	A1
verhuiswagen	12	bâché	GEW	D3
klimaatwagen	13	tapissière	GEW	A1, B1, D4
diepvrieswagen	14	isotherme	GEW	A2, B2
koelwagen	15	réfrigérant	KOW	A3, A4, B3, B4
tankwagens (witte producten)	16	frigorifique	KOW	A3, B3
	17	citerne (produits blancs)	TKN	E3 (fix ADR), E6 (tip ADR)
tankwagens (zwarte producten)	18	citerne (produits noirs)	TKN	E2 (fix no ADR), E5 (tip not ARD)
tankwagens (chemische producten)	19	citerne (produits chimiques)	TKN	E2 (fix no ADR), E3 (fix ADR), E5 (tip not ARD), E6 (tip ADR)
tankwagens (voedingsproducten : melk)	20	citerne (produits d'alimentation : lait)	EET	E1, E4
tankwagens (voedingsproducten : stroop)	21	citerne (produits d'alimentation : mélasse)	EET	E2 (no ADR), E5 (tip, not ARD)
voertuig met stortbak	22	véhicule à trémies	GEW	C3, D2
platform met zijanten	23	plateau avec à côtés	GEW	D1
platform zonder zijanten	24	plateau sans à côtés	GEW	D1
mobiel platform	25	plateau mobile	GEW	D5
platform voor containers 6-9m	26	plateau pour conteneurs 6-9m	GEW	D5
platform voor containers 9-12m	27	plateau pour conteneurs 9-12m	GEW	D5
platform voor containers + 12m	28	plateau pour conteneurs +12m	GEW	D5
exclusief transport van containers	29	transport exclusif de conteneurs	GEW	D5
verlaagd platform nuttig laadvermogen > 20T	30	plateau surbaissé charge utile > 20T	GEW	D6 (tons not cited)
laadbak	31	benne	GEW	C1, C2
stroomgenerator of compressor	32	groupe électrogène ou compresseur	BYZ	F6
takelwagen op onderstel personenwagen	33	dépanneuse sur châssis voiture	BYZ	code suppressed (cfr CAR_KIND = DT)
takelwagen op onderstel vrachtwagen	34	dépanneuse sur châssis camion	BYZ	code suppressed (cfr CAR_KIND = DT)
takelwagen op onderstel zware vrachtwagen	35	dépanneuse sur camion lourd	BYZ	code suppressed (cfr CAR_KIND = DT)
kraan	36	grue	BYZ	code suppressed (cfr CAR_KIND = KG)
transport gevaarlijke goederen	37	transport ADR	TKN	E3 (citerne fix), E6 (tip)
traag voertuig	49	véhicule lent	NPR	code suppressed (cfr CAR_KIND = LT, LC, RL, OA)
niet classificeerbaar of onvolledig	50	non classifiable ou incomplet	NPR	A4, A5, B4, D7, F1...F5, F7...F9, G2...G7, G0

Beschrijving van het koetswerk (codes bruikbaar vanaf 8/2/2007)	New codes BUILD UP	Description de la carrosserie (codes utilisables depuis le 8/2/2007)	New codes BUILD UP	Equivalent old codes
onbepaald		non précisé	NPR	
Gesloten vrachtauto (gesloten of beglaasde wanden)	A1	Fourgon (vitré ou tôle)	GEW	10, 11, 13
Isotherm gesloten vrachtauto zonder koelgroep (al dan niet met ATP-attest)	A2	Fourgon isotherme sans groupe frigo (avec ou sans attestation ATP)	GEW	14
Isotherm gesloten vrachtauto met koelgroep (al dan niet met ATP-attest)	A3	Fourgon isotherme avec groupe frigo (avec ou sans attestation ATP)	KOW	15, 16
Isotherm gesloten vrachtauto met verwarming (al dan niet met ATP-attest)	A4	Fourgon isotherme chauffé (avec ou sans attestation ATP)	KOW	15 (?), 50
Gepantserde gesloten vrachtwagen	A5	Fourgon blindé	GEW	50
Gesloten opbouw (aluminium, polyester, plywood,...)	B1	Caisse fermée (aluminium, polyester, plywood,...)	GEW	13
Isotherm gesloten opbouw zonder koelgroep (al dan niet met ATP-attest)	B2	Caisse fermée isotherme sans groupe frigo (avec ou sans attestation ATP)	GEW	14
Isotherm gesloten opbouw met koelgroep (al dan niet met ATP-attest)	B3	Caisse fermée isotherme avec groupe frigo (avec ou sans attestation ATP)	KOW	15, 16
Isotherm gesloten opbouw met verwarming (al dan niet met ATP-attest)	B4	Caisse fermée isotherme chauffée (avec ou sans attestation ATP)	KOW	15 (?), 50
Kiepbak met schotten (achterwaarts, eventueel ook zijwaarts kiepend)	C1	Benne basculante avec ridelles (basculant longitudinalement ou latéralement)	GEW	31
Kiepbak met vaste wanden (achterwaarts, eventueel ook zijwaarts kiepend)	C2	Benne basculante avec parois fixes (basculant longitudinalement ou latéralement)	GEW	31
Kiepbak met onderlosser	C3	Benne basculante à fond ouvrant (véhicule à trémie)	GEW	22
Vast laadvlak (met of zonder schotten)	D1	Plateau fixe (avec ou sans ridelles)	GEW	23-24
Vast laadvlak met onderlosser (tremelvoertuig)	D2	Plateau fixe à fond ouvrant (véhicule à trémie)	GEW	22
Laadvlak met huifzeilopbouw	D3	Plateau bâché	GEW	12
Laadvlak met schuifzeilopbouw	D4	Plateau rideau coulissant	GEW	13
Onderstel voor wisselbare opbouw (containers,...)	D5	Châssis pour structures amovibles (conteneurs,...)	GEW	25, 26, 27, 28, 29
Laadvlak - dieplader	D6	Plateau surbaissé	GEW	30
Laadvlak - uitschuivend	D7	Plateau extensible	GEW	50
Vaste tank voor vervoer voedingsproducten (niet ADR)	E1	Citerne fixe pour transport produits alimentaires (non ADR)	EET	20
Vaste tank voor vervoer niet-voedingsproducten (niet ADR)	E2	Citerne fixe pour transport produits non-alimentaires (non ADR)	TKN	18, 19, 21
Vaste tank voor ADR-vervoer	E3	Citerne fixe pour transport ADR	TKN	17, 19, 37
Kiepende tank voor vervoer voedingsproducten (niet ADR)	E4	Citerne basculante pour transport produits alimentaires (non ADR)	EET	20
Kiepende tank voor vervoer niet-voedingsproducten (niet ADR)	E5	Citerne basculante pour transport produits non-alimentaires (non ADR)	TKN	18, 19, 21
Kiepende tank voor ADR-vervoer	E6	Citerne basculante pour transport ADR	TKN	17, 19, 37
Vervoer levende dieren (groot, klein en pluimvee, paarden, duiven,...)	F1	Transport d'animaux vivants (grande et petite bétailière, volaille, chevaux, pigeons,...)	BYZ	50
Vervoer van voertuigen (exclusief take- en bergingsvoertuig)	F2	Transport de véhicules (dépanneuses exclues)	BYZ	50
Drankvervoer	F3	Transport de boissons (casier)	EET	50
Vervoer van glas, ramen, panelen,...	F4	Transport de vitres, châssis, panneaux,...	BYZ	50
Betonmixer en betonpomp	F5	Bétonnière et pompe à béton	BYZ	50
Stroomaggregaat of compressor	F6	Groupe électrogène ou compresseur	BYZ	32
Vuilniswagen (huishoudelijk en industrieel afval)	F7	Benne à ordures (ménagères et industrielles)	BYZ	50
Reinigingswagen (straatveger, sproeiwagen, kolkzuiger, ...)	F8	Nettoyeuse de voirie (balayeuse, arroseuse, aspirateur de boue, ...)	BYZ	50
Hoogwerker (met uitschuifbare of uitvouwbare werkbak of bordes, ladderwagens, verhuisliften,...)	F9	Élévateur à nacelle (télescopique ou dépliable, élévateurs de déménagement, véhicules à échelle,...)	BYZ	50
Brandweer, politie, leger, civiele bescherming (met pomp, ladder, tank,...)	G1	Pompier, police, armée, protection civile (pompe, échelle, citerne,...)	BYZ	8
Winkelwagen	G2	Véhicule magasin	BYZ	50
Kermiswagen	G3	Véhicule forain	BYZ	50
Amfibievoertuig	G4	Véhicule amphibie	BYZ	50
Voertuigopbouw of -ombouw voor reclame-, promotiedoeleinden, evenementen, demonstraties,...	G5	Carrosserie ou transformation d'un véhicules à des fins publicitaires, promotionnelles, événements, démonstrations,...)	BYZ	50
Gecombineerd weg-/spoorvoertuig	G6	Véhicule combiné route/rail	BYZ	50
Unieke opbouw / uniek exemplaar	G7	Carrosserie spéciale / exemplaire unique	BYZ	50
Andere & Divers	G0	Autres & Divers	NPR	50
Stadsbus - enkeldeks	H1	urbain - sans impériale	BUS	02, 03
Stadsbus - dubbeldeks	H2	urbain - à impériale (deux étages)	BUS	02, 03
Stadsbus - geleed enkeldeks	H3	urbain - articulé sans impériale	BUS	02, 03
Stadsbus - geleed dubbeldeks	H4	urbain - articulé à impériale (deux étages)	BUS	02, 03
Reisbus - enkeldeks	H5	tourisme - sans impériale	BUS	01, 03
Reisbus - dubbeldeks	H6	tourisme - à impériale (deux étages)	BUS	01, 03
Reisbus - geleed enkeldeks	H7	tourisme - articulé sans impériale	BUS	01, 03
Reisbus - geleed dubbeldeks	H8	tourisme - articulé à impériale (deux étages)	BUS	01, 03

TYPES DE VEHICULES UTILITAIRES CONSIDERES

(selon les codes de la DIV, y compris les véhicules avec plaques de transit)

>> transport de personnes

Autobus et autocars (BC)

>> transport de marchandises ...

Camionnettes (CT et FA)

y compris les camionnettes lentes (LT)

Camions (CV)

y compris les camions lents (LC)

Tracteurs de semi-remorques (TR)

Remorques (AR)

y compris remorques lentes (RL)

Semi-remorques (OS)

y compris semi-remorques lentes (OA)

... en distinguant les types de carrosseries suivants :

Types courants

carrosserie vitrée (10), tôle (11), bâché (12), tapissière (13)

plateau (23,24,25), plateau pour conteneurs (26,27,28,29)

bennes (31)

Température dirigée

isotherme (14), réfrigérant (15), frigorifique (16)

Citerne pour produits alimentaires

lait (20) ou mélasse (21)

Citerne pour produits non alimentaires

produits blancs (17), noirs (18) ou chimiques (19)

Carrosseries spéciales

avec trémie (22), groupe électrogène/compresseur (32)

avec dépanneuse (33,34,35), avec grue (36) ou ADR (37)

Autres types de carrosserie

véhicule lent (49),

non classifiable ou incomplet (50), ou indéfini (00 ou autre)

Remarques :

1. Les définitions détaillées des types de véhicules sont précisées ci-après.
2. A partir de 2003, les camions et camionnettes lents (codes resp. LC et LT) ont été inclus dans le tableau des camions et camionnettes, et le code de carrosserie 50 («incomplet») a été inclus dans "Autres types de carrosserie".

DEFINITIONS RELATIVES AUX VEHICULES UTILITAIRES

Les définitions des véhicules utilisées par la DIV sont celles de la législation belge, contenues dans le "Règlement général sur les conditions techniques auxquelles doivent répondre les véhicules automobiles, leurs remorques, leurs éléments ainsi que les accessoires de sécurité" (A.R. du 15 mars 1968, avec ses mises à jour, voir [//www.juridat.be/cgi_loi/loi_F.pl?cn=1968031530](http://www.juridat.be/cgi_loi/loi_F.pl?cn=1968031530)).

Ces définitions sont renseignées ci-après par l'abréviation RT.

0. Définitions nationales de la masse maximale autorisée (tableau 5), charge utile (tableaux 2 et 3) et tare (tableau 6)

- * Le terme masse maximale autorisée désigne la masse techniquement admissible éventuellement limitée par les prescriptions de l'article 32 du présent arrêté (RT art. 1 § 2 27°).
On notera que l' «article 32» (nécessité par les limitations de la norme de calcul des ponts NBN 5 appliquée en Belgique de 1926 à 1993 avant la norme NBN B03-101) est constitué en fait de l'art. 32 pour les agréments antérieurs à 1986, et de l'art. 32bis pour ceux ultérieurs.
- * Le terme masse techniquement admissible désigne la masse totale maximale du véhicule, déterminée d'après les résistances du châssis et autres organes du véhicule (RT art. 1 § 2 26°)
- * Le terme charge utile désigne la charge autorisée sur le véhicule, déterminée en tenant compte de la masse maximale autorisée, de la tare, de la masse maximale au sol sous chacun des essieux ou, pour certaines remorques, au point d'appui, et éventuellement de la masse minimale au sol sous l'essieu avant (RT art. 1 § 2 29°)
Ceci correspond à la définition internationale "poids maximal de marchandises déclaré admissible par l'autorité compétente du pays d'immatriculation du véhicule" (CEE/ONU).
- * Le terme tare désigne la masse du véhicule en ordre de marche avec carrosserie, équipement, accessoires et le plein de combustible d'eau et de lubrifiant, mais non comprises les personnes ou les marchandises transportées [...] (RT art. 1 § 2 28°)

1. Définitions nationales des véhicules utilitaires de transport de marchandises (tabl. 1 à 7)

- 1.1 Le terme "camionnette" désigne tout véhicule automobile conçu et construit pour le transport de choses dont la masse maximale autorisée n'excède pas 3.500 kg (RT art. 1 §2 5°).
On notera qu'un enregistrement de camionnette est erroné si sa «masse techniquement admissible» est supérieure à sa «masse maximale autorisée» de 3500 kg : ces 2 masses doivent être égales selon les définitions ci-dessus (l'art. 32 ne traitant pas des camionnettes).
- 1.2 Le terme "camion" désigne tout véhicule automobile conçu et construit pour le transport de choses, dont la masse maximale autorisée est supérieure à 3.500 kg (RT art. 1 §2 6°)
- 1.3 Le terme "tracteur" désigne tout véhicule automobile conçu et construit pour tirer une semi-remorque (RT art. 1 §2 7°)
- 1.4 Le terme "remorque" désigne tout véhicule destiné à être tiré par un autre (RT art. 1 §2 14°).
Dans les tables de cette brochure, le terme "remorque" est utilisé dans le sens strict, excluant les semi-remorques.
- 1.5 Le terme "semi-remorque" désigne toute remorque sans essieu avant, dont la partie avant repose sur un véhicule tracteur au moyen d'un accouplement spécifiquement porteur, ou dont la masse maximale au point d'appui, supportée par le véhicule tracteur, excède 2.000 kg lorsqu'il s'agit d'une remorque tirée par un véhicule visé au point 7 ci-avant [*tracteur routier NDLR*], ou excède 1.000 kg pour les autres remorques (RT art. 1 §2 17°).

2. Définitions nationales des véhicules utilitaires de transport de personnes **(tabl. 1 et 8)**

Le terme "autobus" ou "autocar" désigne tout véhicule automobile conçu et construit pour le transport des personnes, autre que les voitures, les voitures mixtes et les minibus. Le terme "autobus" est réservé aux véhicules affectés uniquement à des services réguliers ou réguliers spécialisés de transport de personnes (A.R. du 21/5/87) (RT art. 1 §2 8°)

Ceci amène à préciser les catégories suivantes, comprises dans les "voitures privées" de l'INS :

- Le terme "voiture" désigne tout véhicule automobile dont l'habitacle est uniquement conçu et construit pour le transport de personnes et qui peut comprendre, en transport rémunéré de personnes [*par exemple comme taxi ou voiture de location NDLR*], huit places au maximum, non compris le siège du conducteur (RT art. 1 §2 2°).
- Le terme "voiture mixte" désigne tout véhicule automobile conçu et construit pour le transport de personnes et de choses, qui peut comprendre, en transport rémunéré de personnes, huit places au maximum, non compris le siège du conducteur (RT art. 1 §2 3°)
- Le terme "minibus" désigne tout véhicule automobile conçu et construit pour le transport de personnes et qui peut comprendre, en transport rémunéré de personnes, huit places au maximum, non compris le siège du conducteur, et équipé d'une carrosserie d'un type analogue à celui des camionnettes ou des autobus (RT art. 1 §2 4°)

3. Définitions nationales d'autres véhicules utilitaires (tabl. 1)

Outre les véhicules utilitaires définis ci-dessus, pour des raisons historiques, le tableau 1 reprend ainsi les dépanneuses et les remorques de camping.

- Le terme "dépanneuse" désigne tout véhicule destiné en usage normal au dégagement de la voie publique, par traction ou par transport, de véhicules accidentés ou en panne. Un véhicule utilisé occasionnellement à cette fin ne peut être considéré comme dépanneuse. Il peut cependant exister un plateau de chargement, pour autant que le véhicule soit muni au moins d'un treuil fixe et de deux rampes de chargement fixes ou amovibles (RT art. 1 §2 23°)
- Les termes " remorque de camping" désignent toute remorque construite ou transformée aux fins de servir comme lieu de séjour pour des personnes, avec un aménagement intérieur fixé à demeure à la carrosserie (RT art. 1 §2 36°)

4. Définitions des véhicules utilitaires selon les directives européennes (tabl. 5)

La classification de l'Union Européenne (Directive 70/156 et ses mises à jour) est reprise à l'art. 1 du Règlement Technique (RT) précité. Celui-ci distingue les catégories M, N, O sur base de la «masse maximale en charge techniquement admissible», comme suit :

M : Véhicules à moteur conçus et construits pour le transport de passagers et ayant au moins 4 roues

M1 Véhicules conçus et construits pour le transport de passagers comportant, outre le siège du conducteur, huit places assises au maximum

Ces véhicules sont répartis selon le type en voitures particulières (AA, AB...) voir codes DIV.

M2 Véhicules conçus et construits pour le transport de passagers comportant, outre le siège du conducteur, plus de huit places assises et ayant une masse maximale ne dépassant pas 5 tonnes.

M3 Véhicules conçus et construits pour le transport de passagers comportant, outre le siège du conducteur, plus de huit places assises et ayant une masse maximale supérieure à 5 tonnes.

Les véhicules M2 et M3 [resp. petits et grands bus et cars] ont des sous-catégories [non utilisées ici] :

a) pour les véhicules d'une capacité supérieure à 22 passagers, conducteur exclu :

Classe I : véhicules comprenant des zones destinées aux passagers debout et permettant de fréquents embarquements et débarquements de passagers;

Classe II : véhicules destinés principalement au transport de passagers assis et conçus de manière à permettre le transport de passagers debout dans le couloir et/ou dans une zone correspondant au maximum à deux doubles sièges;

Classe III : véhicules conçus exclusivement pour le transport de passagers assis;

b) pour les véhicules d'une capacité ne dépassant pas 22 passagers, conducteur exclu :

Classe A : véhicules conçus pour le transport de passagers debout; ces véhicules comportent des sièges et des zones pour passagers debout;

Classe B : véhicules exclusivement destinés au transport de passagers assis; ils ne comportent aucun aménagement pour passagers debout.)

N : Véhicules à moteur affectés au transport de marchandises et ayant soit au moins quatre roues, soit trois roues et une masse maximale excédant 1 tonne.

N1 Véhicules ...ayant une masse maximale qui n'excède pas 3,5 tonnes.

N2 Véhicules ...ayant une masse maximale excédant 3,5 tonnes mais n'excédant pas 12 t.

N3 Véhicules ...ayant une masse maximale excédant 12 t.

O : Remorques (y compris les semi-remorques).

O1 Remorques dont la masse maximale n'excède pas 0,75 t.

O2 Remorques ayant une masse maximale excédant 0,75 t mais n'excédant pas 3,5 t.

O3 Remorques ayant une masse maximale excédant 3,5 t mais n'excédant pas 10 t.

O4 Remorques ayant une masse maximale excédant 10 tonnes.

5. Définitions EUROSTAT pour le transport de marchandises (tabl. 3)

* Un véhicule utilitaire de type courant est "tout véhicule à moteur ou remorqué muni d'une caisse ou d'un plateau, à l'exclusion de tout dispositif spécial nécessité par la nature des marchandises transportées et à l'exclusion de tout véhicule dont le poids ou les dimensions dépassent les limites légales" (EUROSTAT).

* Un véhicule à température dirigée ou contrôlée est "tout véhicule routier pourvu d'un dispositif isotherme, réfrigérant, frigorifique ou calorifique" (EUROSTAT).

* Un véhicule-citerne est "tout véhicule routier pourvu d'un ou plusieurs réservoirs, spécialement conçus pour le transport en vrac de liquides ou de gaz" (EUROSTAT). Il s'agit soit de citernes pour produits non alimentaires (produits pétroliers ou chimiques) soit de citernes pour produits alimentaires (lait, eau, bière, vin, huiles végétales).

* Les autres véhicules à carrosserie spéciale sont "tous les autres véhicules routiers spécialement construits ou aménagés pour le transport de certaines marchandises, à l'exclusion des véhicules spéciaux cités ci-dessus (EUROSTAT).

Parc des Véhicules Utilitaires

Situation au 31 / 12 / 2009

Tableau 1 - Vue d'ensemble du parc des véhicules utilitaires

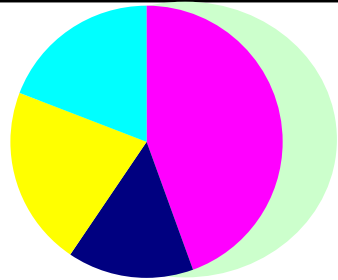
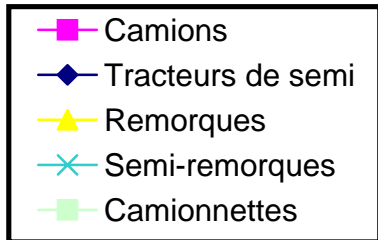
Véhicules de transport de marchandises		1991	1992	1993	1994	1995	1996	1997	1998	1999	2000	2001	2002	2003	2004	2005	2006	2007	2008	2009	% '09-99
Camionnettes	(a)	250 842	262 042	269 395	279 420	294 597	308 804	327 524	350 922	378 366	399 562	421 755	436 624	456 164	482 176	506 644	523 161	543 118	561 303	...	
	(b)	251 121	262 244	276 196	290 160	308 209	325 133	346 602	372 371	401 656	424 657	448 929	437 308	456 987	483 943	508 450	524 693	544 106	562 151	576 870	+2,6%
			+4,4%	+5,3%	+5,1%	+6,2%	+5,5%	+6,6%	+7,4%	+7,9%	+5,7%	+5,7%	-2,6%	+4,5%	+5,9%	+5,1%	+3,2%	+3,7%	+3,3%	+2,6%	
Camions	(a)	113 008	112 815	111 885	111 642	111 006	110 076	108 050	108 188	108 249	108 348	107 756	106 805	105 570	104 955	105 200	105 065	105 295	104 815	...	
	(b)	113 032	112 831	112 825	113 007	112 761	112 331	110 860	111 808	112 570	113 243	113 353	106 981	105 833	105 786	106 139	106 006	106 203	105 615	104 991	+0,6%
			-0,2%	-0,0%	+0,2%	-0,2%	-0,4%	-1,3%	+0,9%	+0,7%	+0,6%	+0,1%	-5,6%	-1,1%	-0,0%	+0,3%	-0,1%	+0,2%	-0,6%	-0,6%	
Tracteurs de semi	(a,d)		<u>38 100</u>	38 377	39 110	40 152	40 661	41 181	42 857	44 479	45 824	46 440	46 890	47 066	47 216	47 355	47 440	48 319	48 687
	(b)	38 808	38 922	39 003	40 157	41 619	42 727	43 787	46 410	48 666	50 943	52 755	47 094	47 502	47 530	47 757	47 852	48 738	48 848	47 150	...
			+0,3%	+0,2%	+3,0%	+3,6%	+2,7%	+2,5%	+6,0%	+4,9%	+4,7%	+3,6%	-10,7%	+0,9%	+0,1%	+0,5%	+0,2%	+1,9%	+0,2%	-3,5%	-0,3%
Remorques	(b)	54 108	61 087	66 482	71 946	76 985	82 051	85 844	91 107	94 926	97 826	100 339	102 533	105 931	109 823	114 082	118 977	125 010	130 242	134 368	...
			+12,9%	+8,8%	+8,2%	+7,0%	+6,6%	+4,6%	+6,1%	+4,2%	+3,1%	+2,6%	+2,2%	+3,3%	+3,7%	+3,9%	+4,3%	+5,1%	+4,2%	+3,2%	3,5%
Semi-remorques	(b)	49 098	51 689	52 440	54 016	56 514	58 655	60 706	64 317	68 080	71 119	74 276	72 474	74 700	77 607	79 680	81 618	85 152	89 894	89 986	...
			+5,3%	+1,5%	+3,0%	+4,6%	+3,8%	+3,5%	+5,9%	+5,9%	+4,5%	+4,4%	-2,4%	+3,1%	+3,9%	+2,7%	+2,4%	+4,3%	+5,6%	+0,1%	2,8%
Véhicules de transport de personnes		1991	1992	1993	1994	1995	1996	1997	1998	1999	2000	2001	2002	2003	2004	2005	2006	2007	2008	2009	% '09-99
Autobus et autocars :	(a,d)	15 261	15 004	<u>14 840</u>	14 850	14 646	14 684	14 457	14 557	14 640	14 555	14 699	14 931	15 101	15 281	15 266	15 428	15 539	15 891	...	0,0%
	(b)	15 261	15 004	15 578	16 934	17 163	17 630	17 646	18 175	18 562	18 761	19 438	15 023	15 203	15 401	15 369	15 509	15 612	15 979	16 059	...
			-1,7%	+3,8%	+8,7%	+1,4%	+2,7%	+0,1%	+3,0%	+2,1%	+3,6%	-22,7%	+1,2%	+1,3%	-0,2%	+0,9%	+0,7%	+2,4%	+0,5%	-1,4%	
...dont	- de 9 à 40 places (b)	5 278	5 211	6 673	7 561	7 587	7 686	7 552	7 749	7 845	7 992	8 272	5 075	4 939	4 796	4 605	4 370	4 197	4 109	3 953	-13,5%
	- de 41 à 60 places (b)	3 370	3 227	3 149	3 154	3 145	3 213	3 185	3 233	3 282	3 349	3 383	2 931	2 971	2 890	2 911	2 848	2 694	2 610	2 560	-6,6%
	- plus de 60 places (b)	5 124	5 152	5 105	4 974	4 924	4 929	5 024	5 021	5 084	4 936	4 951	4 878	4 968	5 117	5 073	5 063	4 890	4 855	4 707	-2,5%
	- nombre non précisé (b,c)	1 489	1 414	651	1 245	1 507	1 802	1 885	2 172	2 351	2 484	2 832	2 139	2 325	2 598	2 780	3 228	3 831	4 405	4 839	-0,8%
Autres véhicules		1991	1992	1993	1994	1995	1996	1997	1998	1999	2000	2001	2002	2003	2004	2005	2006	2007	2008	2009	% '09-99
Dépanneuses	(a)	3 159	3 289	3 398	3 474	3 617	3 710	3 841	3 921	4 000	4 071	4 173	4 215	4 327	<u>4 312</u>	<u>4 370</u>	4 352	0,0%
	(b)	3 289	3 398	3 486	3 640	3 740	3 884	3 970	4 063	4 143	4 257	4 314	4 237	4 328	4 312	4 367	4 343	4 323	4 291	4 320	...
			+3,3%	+2,6%	+4,4%	+2,7%	+3,9%	+2,2%	+2,3%	+2,0%	+2,8%	+1,3%	-1,8%	+2,1%	-0,4%	+1,3%	-0,5%	-0,5%	-0,7%	+0,7%	0,4%
Remorques de camping	(b)	55 151	59 062	61 695	63 504	64 407	64 877	62 781	63 022	60 441	56 320	54 063	52 313	51 618	51 024	50 570	50 076	49 657	48 960	48 429	-10,1%
			+7,1%	+4,5%	+2,9%	+1,4%	+0,7%	-3,2%	+0,4%	-4,1%	-6,8%	-4,0%	-3,2%	-1,3%	-1,2%	-0,9%	-1,0%	-0,8%	-1,4%	-1,1%	-2,2%

(a) sans les véhicules en transit

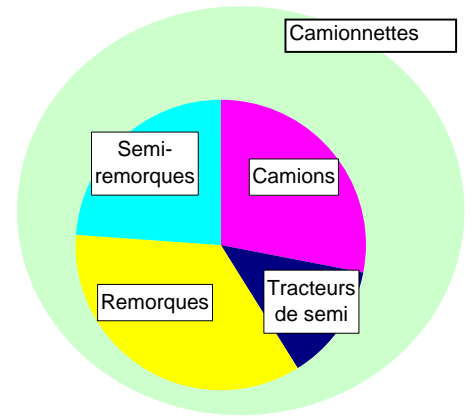
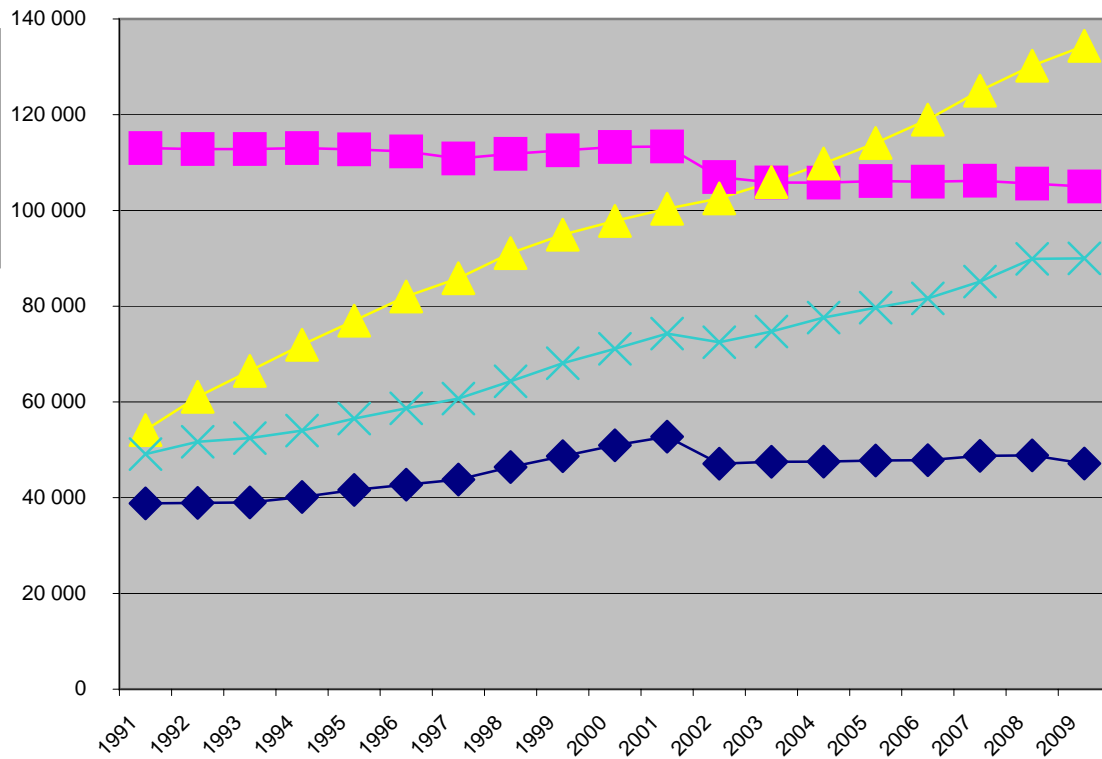
(b) y compris les véhicules en transit. Les diminutions constatées au 31/12/2002 sont dues à la suppression par la D.I.V., en 2002, des plaques de transit devenues sans objet.

(c) véhicules dont les données techniques manquent.

(d) les chiffres soulignés sont estimés.



1991



2009

Tableau 2 - Parc des véhicules de transport de marchandises par classe de charge utile (1/2)

Classe de charge utile (1)	31 décembre 2008		31 décembre 2009		% charg.	% augm (2)	31 décembre 2008		31 décembre 2009		% charg.	% augm (2)
	Nombre	Charge utile	Nombre	Charge utile			Nombre	Charge utile	Nombre	Charge utile		
	CAMIONS et CAMIONNETTES						REMORQUES					
- 1 t	472 533	238 345,3	437 525	255 304,4	20,2%	7,1%	23 446	14 473,6	23 027	13 634,4	3,4%	-5,8%
1,001 à 1,5 t	83 728	100 671,4	100 153	120 102,0	9,5%	19,3%	39 757	50 635,3	40 503	51 117,2	12,8%	1,0%
1,501 à 2 t	9 133	15 428,5	14 424	24 463,8	1,9%	58,6%	24 379	41 583,9	26 354	44 419,4	11,1%	6,8%
2,001 à 3 t	13 067	32 446,7	21 501	54 381,7	4,3%	67,6%	16 897	39 191,1	29 070	66 981,1	16,8%	70,9%
3,001 à 3,5 t	5 158	16 819,2	14 778	49 075,5	3,9%	191,8%	133	436,8	1 044	3 167,6	0,8%	625,2%
3,501 à 4 t	4 240	15 919,9	4 203	15 756,5	1,2%	-1,0%	105	394,4	2 490	8 738,4	2,2%	2115,6%
4,001 à 5 t	8 459	38 174,3	8 929	40 256,1	3,2%	5,5%	245	1 105,2	240	1 073,3	0,3%	-2,9%
5,001 à 6 t	8 083	44 315,3	7 996	43 709,0	3,5%	-1,4%	189	1 043,5	212	1 152,1	0,3%	10,4%
6,001 à 7 t	5 208	33 694,6	5 109	33 026,8	2,6%	-2,0%	332	2 195,9	369	2 405,2	0,6%	9,5%
7,001 à 10 t	14 668	126 379,9	15 636	134 020,2	10,6%	6,0%	849	7 080,8	890	7 399,9	1,9%	4,5%
10,001 à 12 t	7 308	79 330,8	8 867	97 804,7	7,7%	23,3%	567	6 371,9	652	7 220,7	1,8%	13,3%
12,001 à 14 t	5 886	77 161,2	6 231	81 688,2	6,5%	5,9%	1 557	20 265,9	1 637	21 244,8	5,3%	4,8%
14,001 à 16 t	4 356	63 137,7	6 598	97 672,1	7,7%	54,7%	1 098	15 960,4	2 258	33 889,5	8,5%	112,3%
16,001 à 18 t	1 776	30 165,2	2 157	36 916,5	2,9%	22,4%	1 191	19 822,3	1 304	21 588,0	5,4%	8,9%
18,001 à 20 t	576	10 787,1	2 878	53 970,8	4,3%	400,3%	551	10 565,4	990	18 363,0	4,6%	73,8%
20,001 à 22 t	119	2 515,4	157	3 318,7	0,3%	31,9%	751	15 849,4	1 137	23 547,3	5,9%	48,6%
22,001 à 24 t	19	426,5	47	1 098,8	0,1%	157,6%	581	13 352,4	561	12 863,9	3,2%	-3,7%
24,001 à 26 t	86	2 225,1	3 754	97 030,5	7,7%	4260,7%	478	11 908,2	529	13 104,3	3,3%	10,0%
26,001 à 99,9 t	17	622,4	791	25 482,2	2,0%	3994,2%	553	17 773,1	1 063	46 661,5	11,7%	162,5%
TOTAL charg. connue	644 420	928 566,5	661 734	1 265 078,3	100%	36,2%	113 659	290 009,5	134 330	398 571,6	100%	37,4%
Véhicules non précisés	21 068	-	20 127	-			15 325	-	38	-		
TOTAL charg. estimée	665 488	958 924,1	681 861	1 342 713,4		40,0%	128 984	329 112,4	134 368	398 684,4		21,1%

NB (1) La charge utile est la masse totale autorisée moins la tarre et moins 70 kg par siège.

(2) Le calcul de la charge utile a été revu à partir des données de décembre 2009. La comparaison 2008-2009 peut donc présenter des incohérences.

Tableau 2 - Parc des véhicules utilitaires servant au transport de marchandises par classe de charge utile (2/2)

Classe de charge utile	31 décembre 2008		31 décembre 2009				31 décembre 2008		31 décembre 2009			
	Nombre	Charge utile	Nombre	Charge utile	% charg.	% augm (2)	Nombre	Charge utile	Nombre	Charge utile	% charg.	% augm (2)
	SEMI-REMORQUES						TOTAL					
- 1 t	307	16,8	384	12,1	0,0%	-28,3%	496 286	252 835,8	460 936	268 950,9	6,1%	6,4%
1,1 à 1,5 t	25	31,8	30	37,2	0,0%	16,9%	123 510	151 338,6	140 686	171 256,3	3,9%	13,2%
1,6 à 2 t	46	80,5	39	67,8	0,0%	-15,7%	33 558	57 092,9	40 817	68 951,0	1,6%	20,8%
2,1 à 3 t	126	317,2	126	312,8	0,0%	-1,4%	30 090	71 955,1	50 697	121 675,5	2,8%	69,1%
3,1 à 3,5 t	75	243,4	80	257,3	0,0%	5,7%	5 366	17 499,7	15 902	52 500,3	1,2%	200,0%
3,6 à 4 t	95	360,2	100	377,4	0,0%	4,8%	4 440	16 674,6	6 793	24 872,3	0,6%	49,2%
4,1 à 5 t	226	1 012,1	263	1 173,8	0,0%	16,0%	8 930	40 291,7	9 432	42 503,2	1,0%	5,5%
5,1 à 6 t	86	472,5	106	578,3	0,0%	22,4%	8 358	45 831,5	8 314	45 439,4	1,0%	-0,9%
6,1 à 7 t	90	589,0	182	1 192,9	0,0%	102,5%	5 630	36 479,4	5 660	36 624,9	0,8%	0,4%
7,1 à 10 t	453	3 857,8	486	4 109,6	0,1%	6,5%	15 970	137 318,7	17 012	145 529,7	3,3%	6,0%
10,1 à 12 t	575	6 265,0	591	6 434,1	0,2%	2,7%	8 450	91 967,7	10 110	111 459,6	2,5%	21,2%
12,1 à 14 t	625	8 126,2	654	8 512,0	0,3%	4,7%	8 068	105 553,3	8 522	111 445,0	2,5%	5,6%
14,1 à 16 t	430	6 242,5	1 115	16 792,6	0,6%	169,0%	5 884	85 340,7	9 971	148 354,2	3,4%	73,8%
16,1 à 18 t	747	12 587,2	842	14 103,2	0,5%	12,0%	3 714	62 574,8	4 303	72 607,7	1,6%	16,0%
18,1 à 20 t	462	8 754,7	528	9 954,3	0,4%	13,7%	1 589	30 107,2	4 396	82 288,2	1,9%	173,3%
20,1 à 22 t	1 033	21 888,0	1 227	25 883,6	0,9%	18,3%	1 903	40 252,7	2 521	52 749,6	1,2%	31,0%
22,1 à 24 t	2 548	58 879,7	3 478	79 783,4	2,9%	35,5%	3 148	72 658,5	4 086	93 746,2	2,1%	29,0%
24,1 à 26 t	3 732	93 562,1	3 562	89 190,5	3,2%	-4,7%	4 296	107 695,3	7 845	199 325,3	4,5%	85,1%
26,1 à 99,9 t	63 687	1 999 114,3	76 178	2 491 285,8	90,6%	24,6%	64 257	2 017 510,0	78 032	2 563 429,6	58,1%	27,1%
TOTAL charg. connue	75 368	2 222 401,0	89 971	2 750 058,9	100%	23,7%	833 447	3 440 978,2	886 035	4 413 708,8	100%	28,3%
Véhicules non précisés	13 916	-	15	-			50 309	-	20 180	-		
TOTAL charg. estimée	89 284	2 632 746,7	89 986	2 750 517,3		4,5%	883 756	3 648 684,5	906 215	4 491 915,1		23,1%

NB (1) La charge utile est la masse totale autorisée moins la tarre et moins 70 kg par siège.

(2) Le calcul de la charge utile a été revu à partir des données de décembre 2009. La comparaison 2008-2009 peut donc présenter des incohérences.

Tableau 3 - Parc des véhicules de transport de marchandises par type et par classe de charge utile (1/4)

3.0. Camionnettes

Classe de charge utile	Type courant		Température dirigée		Citernes pour produits alimentaires		Citernes pour produits non alimentaires		Carrosserie spéciale		Carrosserie non précisée		Total	
	Nombre	Charge utile	Nombre	Charge utile	Nombre	Charge utile	Nombre	Charge utile	Nombre	Charge utile	Nombre	Charge utile	Nombre	Charge utile
- 1 t	388 699	228 894,0	2 776	1 702,8	1	0,8	0	0,0	623	377,9	44 113	23 390,9	436 212	254 366,4
1,001 à 1,5 t	84 904	101 526,6	442	490,0	1	1,3	0	0,0	152	178,2	12 655	15 363,2	98 154	117 559,4
1,501 à 2 t	4 640	7 480,8	18	30,9	0	0,0	0	0,0	12	19,8	5 565	9 491,0	10 235	17 022,5
2,001 à 3 t	766	1 761,4	7	16,4	0	0,0	0	0,0	3	6,4	9 435	24 612,4	10 211	26 396,6
3,001 t et +	24	311,2	0	0,0	0	0,0	0	0,0	0	0,0	9 989	33 329,7	10 013	33 640,8
TOTAL charge connue	479 033	339 973,9	3 243	2 240,1	2	2,2	0	0,0	790	582,4	81 757	106 187,2	564 825	448 985,7
Véhicules non précisés	924	-----	2	-----	0	-----	2	-----	2	-----	11 115	-----	12 045	-----
TOTAL ch. estimée	479 957	340 629,6	3 245	2 241,5	2	2,2	2	1,4	792	583,9	92 872	120 623,5	576 870	458 560,4

3.1. Camions

- 1 t	921	658,9	23	17,3	1	0,8	1	0,6	105	76,9	262	183,5	1 313	938,0
1,001 à 1,5 t	1 474	1 877,1	101	128,3	0	0,0	2	2,8	133	171,3	289	363,0	1 999	2 542,6
1,501 à 2 t	3 348	5 963,5	183	321,2	1	1,6	2	3,5	215	378,9	440	772,5	4 189	7 441,3
2,001 à 3 t	9 493	23 498,3	386	968,3	2	5,0	10	25,2	398	987,2	1 001	2 501,1	11 290	27 985,1
3,001 à 3,5 t	3 987	12 910,2	226	734,0	0	0,0	2	6,5	189	612,8	361	1 171,2	4 765	15 434,6
3,501 à 4 t	3 312	12 402,5	297	1 115,7	0	0,0	8	30,0	113	424,6	473	1 783,7	4 203	15 756,5
4,001 à 5 t	6 746	30 402,8	533	2 394,4	5	22,9	36	163,9	251	1 122,3	1 358	6 149,7	8 929	40 256,1
5,001 à 6 t	6 430	35 121,3	325	1 772,2	9	50,0	47	259,4	213	1 181,0	972	5 325,2	7 996	43 709,0
6,001 à 7 t	3 770	24 348,6	154	1 008,9	7	45,5	95	621,9	251	1 631,6	832	5 370,2	5 109	33 026,8
7,001 à 10 t	11 201	97 075,6	961	8 010,7	21	189,1	415	3 666,2	431	3 632,1	2 607	21 446,5	15 636	134 020,2
10,001 à 12 t	4 915	53 192,9	69	761,0	27	288,5	500	5 352,2	367	4 033,3	2 989	34 176,8	8 867	97 804,7
12,001 à 14 t	4 741	62 291,2	334	4 402,4	25	338,6	119	1 541,5	160	2 041,3	852	11 073,2	6 231	81 688,2
14,001 à 16 t	5 256	77 513,5	112	1 615,2	57	843,4	484	7 286,2	37	550,9	652	9 862,9	6 598	97 672,1
16,001 à 18 t	1 174	19 860,4	3	51,6	9	150,7	44	719,6	136	2 335,5	791	13 798,8	2 157	36 916,5
18,001 à 20 t	316	5 901,9	2	36,8	6	113,9	5	91,3	33	612,8	2 516	47 214,2	2 878	53 970,8
20,001 à 22 t	102	2 146,5	0	0,0	0	0,0	0	0,0	3	63,5	52	1 108,8	157	3 318,7
22,001 à 24 t	13	295,6	0	0,0	0	0,0	1	22,3	1	22,3	32	758,7	47	1 098,8
24,001 à 26 t	5	124,4	0	0,0	0	0,0	0	0,0	0	0,0	3 749	96 906,1	3 754	97 030,5
26,001 à 99,9 t	6	174,9	0	0,0	0	0,0	0	0,0	1	30,5	784	25 276,9	791	25 482,2
TOTAL charge connue	67 210	465 760,1	3 709	23 338,0	170	2 049,9	1 771	19 793,1	3 037	19 908,8	21 012	285 242,7	96 909	816 092,6
Véhicules non précisés	50	-----	2	-----	1	-----	1	-----	17	-----	8 011	-----	8 082	-----
TOTAL ch. estimée	67 260	466 106,6	3 711	23 350,6	171	2 061,9	1 772	19 804,3	3 054	20 020,3	29 023	393 993,9	104 991	884 153,0

NB (1) La charge utile est la masse totale autorisée moins la tarre et moins 70 kg par siège.

(2) Le calcul de la charge utile a été revu à partir des données de décembre 2009. La comparaison 2008-2009 peut donc présenter des incohérences.

Tableau 3 - Parc des véhicules de transport de marchandises par type et par classe de charge utile (2/4)

3.2. Remorques

Classe de charge utile	Type courant		Température dirigée		Citernes pour produits alimentaires		Citernes pour produits non alimentaires		Carrosserie spéciale		Carrosserie non précisée		Total	
	Nombre	Charge utile	Nombre	Charge utile	Nombre	Charge utile	Nombre	Charge utile	Nombre	Charge utile	Nombre	Charge utile	Nombre	Charge utile
- 1 t	12 775	9 424,2	157	113,9	1	0,5	1	0,7	1 681	1 054,9	8 412	3 040,2	23 027	13 634,4
1,001 à 1,5 t	28 508	36 618,9	156	184,2	5	6,4	9	9,3	3 157	3 758,1	8 668	10 540,3	40 503	51 117,2
1,501 à 2 t	22 890	38 671,8	53	90,2	0	0,0	2	3,6	813	1 365,5	2 596	4 288,3	26 354	44 419,4
2,001 à 3 t	17 626	40 736,2	8	17,6	0	0,0	2	4,6	362	851,6	11 072	25 371,1	29 070	66 981,1
3,001 à 3,5 t	71	228,1	0	0,0	0	0,0	0	0,0	7	22,2	966	2 917,3	1 044	3 167,6
3,501 à 4 t	56	210,7	1	3,6	0	0,0	0	0,0	4	14,8	2 429	8 509,4	2 490	8 738,4
4,001 à 5 t	147	661,5	0	0,0	0	0,0	0	0,0	6	26,0	87	385,8	240	1 073,3
5,001 à 6 t	101	550,8	0	0,0	0	0,0	0	0,0	7	39,7	104	561,6	212	1 152,1
6,001 à 7 t	122	796,9	0	0,0	0	0,0	1	6,2	50	333,7	196	1 268,4	369	2 405,2
7,001 à 10 t	417	3 445,7	9	84,3	2	16,5	2	19,5	114	976,5	346	2 857,4	890	7 399,9
10,001 à 12 t	364	4 114,6	99	1 083,9	8	88,0	9	101,1	18	191,3	154	1 641,9	652	7 220,7
12,001 à 14 t	1 341	17 411,2	55	726,5	27	362,0	16	211,0	17	221,1	181	2 313,1	1 637	21 244,8
14,001 à 16 t	1 904	28 512,0	7	103,4	48	711,7	172	2 654,4	9	132,9	118	1 775,1	2 258	33 889,5
16,001 à 18 t	1 067	17 705,0	14	235,9	4	68,6	4	64,2	12	199,8	203	3 314,6	1 304	21 588,0
18,001 à 20 t	407	7 756,1	4	76,2	0	0,0	4	77,3	8	152,4	567	10 301,0	990	18 363,0
20,001 à 22 t	632	13 357,9	5	104,3	0	0,0	38	784,7	7	146,3	455	9 154,1	1 137	23 547,3
22,001 à 24 t	516	11 838,8	1	22,6	0	0,0	4	89,3	4	91,8	36	821,4	561	12 863,9
24,001 à 26 t	418	10 398,6	0	0,0	0	0,0	4	96,7	2	49,7	105	2 559,2	529	13 104,3
26,001 à 99,9 t	542	19 629,0	0	0,0	1	200,3	0	0,0	3	93,9	517	26 738,2	1 063	46 661,5
TOTAL charge connue	89 904	262 067,9	569	2 846,6	96	1 454,0	268	4 122,5	6 281	9 722,2	37 212	118 358,5	134 330	398 571,6
Véhicules non précisés	29	-----	1	-----	0	-----	0	-----	2	-----	6	-----	38	-----
TOTAL ch. estimée	89 933	262 152,4	570	2 851,6	96	1 454,0	268	4 122,5	6 283	9 725,3	37 218	118 377,5	134 368	398 684,4

NB (1) La charge utile est la masse totale autorisée moins la tarre et moins 70 kg par siège.

(2) Le calcul de la charge utile a été revu à partir des données de décembre 2009. La comparaison 2008-2009 peut donc présenter des incohérences.

Tableau 3 - Parc des véhicules de transport de marchandises par type et par classe de charge utile (3/4)

3.3. Semi-remorques

Classe de charge utile	Type courant		Température dirigée		Citernes pour produits alimentaires		Citernes pour produits non alimentaires		Carrosserie spéciale		Carrosserie non précisée		Total	
	Nombre	Charge utile	Nombre	Charge utile	Nombre	Charge utile	Nombre	Charge utile	Nombre	Charge utile	Nombre	Charge utile	Nombre	Charge utile
- 1 t	10	6,7	1	0,8	0	0,0	0	0,0	1	1,0	372	3,5	384	12,1
1,001 à 1,5 t	13	16,3	1	1,1	0	0,0	0	0,0	3	3,6	13	16,3	30	37,2
1,501 à 2 t	22	38,7	1	1,6	0	0,0	0	0,0	3	5,7	13	21,9	39	67,8
2,001 à 3 t	66	163,5	5	12,0	0	0,0	0	0,0	13	32,2	42	105,0	126	312,8
3,001 à 3,5 t	50	160,2	7	23,0	0	0,0	0	0,0	8	26,1	15	48,0	80	257,3
3,501 à 4 t	67	253,2	0	0,0	0	0,0	1	3,5	3	11,4	29	109,3	100	377,4
4,001 à 5 t	202	903,9	5	22,8	0	0,0	0	0,0	10	44,2	46	202,9	263	1 173,8
5,001 à 6 t	57	311,0	2	10,8	0	0,0	0	0,0	6	33,2	41	223,3	106	578,3
6,001 à 7 t	53	344,9	0	0,0	0	0,0	6	38,7	3	19,6	120	789,6	182	1 192,9
7,001 à 10 t	316	2 690,7	7	63,3	1	7,0	11	93,3	10	88,0	141	1 167,4	486	4 109,6
10,001 à 12 t	488	5 314,4	28	313,1	1	11,0	6	66,7	10	109,9	58	619,1	591	6 434,1
12,001 à 14 t	440	5 722,4	38	498,3	4	53,7	12	155,0	5	66,2	155	2 016,5	654	8 512,0
14,001 à 16 t	863	13 046,2	57	840,4	3	46,6	13	193,9	5	74,0	174	2 591,5	1 115	16 792,6
16,001 à 18 t	612	10 241,3	0	0,0	4	68,4	66	1 137,0	5	85,1	155	2 571,4	842	14 103,2
18,001 à 20 t	272	5 155,1	27	526,1	0	0,0	87	1 605,0	2	38,1	140	2 630,0	528	9 954,3
20,001 à 22 t	599	12 718,1	236	4 943,7	1	20,8	18	381,5	16	332,9	357	7 486,7	1 227	25 883,6
22,001 à 24 t	1 961	45 361,9	330	7 526,6	10	232,9	72	1 670,3	18	417,5	1 087	24 574,3	3 478	79 783,4
24,001 à 26 t	2 786	69 755,4	81	2 012,8	44	1 098,2	165	4 129,5	76	1 912,4	410	10 282,2	3 562	89 190,5
26,001 à 99,9 t	53 246	1 681 385,2	3 248	95 007,6	868	27 073,6	2 732	85 085,2	387	11 590,5	15 697	591 143,8	76 178	2 491 285,8
TOTAL charge connue	62 123	1 853 589,0	4 074	111 803,8	936	28 612,2	3 189	94 559,6	584	14 891,4	19 065	646 602,9	89 971	2 750 058,9
Véhicules non précisés	9	-----	0	-----	0	-----	1	-----	0	-----	5	-----	15	-----
TOTAL ch. estimée	62 132	1 853 857,5	4 074	111 803,8	936	28 612,2	3 190	94 589,2	584	14 891,4	19 070	646 772,4	89 986	2 750 517,3

NB (1) La charge utile est la masse totale autorisée moins la tarre et moins 70 kg par siège.

(2) Le calcul de la charge utile a été revu à partir des données de décembre 2009. La comparaison 2008-2009 peut donc présenter des incohérences.

Tableau 3 - Parc des véhicules de transport de marchandises par type et par classe de charge utile (4/4)

3.4. Total

Classe de charge utile	Type courant		Température dirigée		Citernes pour produits alimentaires		Citernes pour produits non alimentaires		Carrosserie spéciale		Carrosserie non précisée		Total	
	Nombre	Charge utile	Nombre	Charge utile	Nombre	Charge utile	Nombre	Charge utile	Nombre	Charge utile	Nombre	Charge utile	Nombre	Charge utile
- 1 t	402 405	238 983,8	2 957	1 834,9	3	2,1	2	1,3	2 410	1 510,7	53 159	26 618,1	460 936	268 950,9
1,001 à 1,5 t	114 899	140 038,9	700	803,6	6	7,7	11	12,1	3 445	4 111,2	21 625	26 282,9	140 686	171 256,3
1,501 à 2 t	30 900	52 154,8	255	444,0	1	1,6	4	7,1	1 043	1 769,9	8 614	14 573,7	40 817	68 951,0
2,001 à 3 t	27 951	66 159,3	406	1 014,3	2	5,0	12	29,8	776	1 877,4	21 550	52 589,6	50 697	121 675,5
3,001 à 3,5 t	4 132	13 609,6	233	757,0	0	0,0	2	6,5	204	661,1	11 331	37 466,2	15 902	52 500,3
3,501 à 4 t	3 435	12 866,3	298	1 119,4	0	0,0	9	33,5	120	450,8	2 931	10 402,3	6 793	24 872,3
4,001 à 5 t	7 095	31 968,2	538	2 417,1	5	22,9	36	163,9	267	1 192,6	1 491	6 738,5	9 432	42 503,2
5,001 à 6 t	6 588	35 983,0	327	1 783,0	9	50,0	47	259,4	226	1 253,9	1 117	6 110,1	8 314	45 439,4
6,001 à 7 t	3 945	25 490,4	154	1 008,9	7	45,5	102	666,9	304	1 985,0	1 148	7 428,3	5 660	36 624,9
7,001 à 10 t	11 934	103 211,9	977	8 158,3	24	212,5	428	3 779,0	555	4 696,6	3 094	25 471,3	17 012	145 529,7
10,001 à 12 t	5 767	62 621,9	196	2 158,0	36	387,5	515	5 520,0	395	4 334,5	3 201	36 437,9	10 110	111 459,6
12,001 à 14 t	6 522	85 424,8	427	5 627,2	56	754,3	147	1 907,5	182	2 328,5	1 188	15 402,8	8 522	111 445,0
14,001 à 16 t	8 023	119 071,7	176	2 559,0	108	1 601,7	669	10 134,5	51	757,8	944	14 229,5	9 971	148 354,2
16,001 à 18 t	2 853	47 806,6	17	287,5	17	287,7	114	1 920,8	153	2 620,3	1 149	19 684,7	4 303	72 607,7
18,001 à 20 t	995	18 813,0	33	639,1	6	113,9	96	1 773,7	43	803,3	3 223	60 145,2	4 396	82 288,2
20,001 à 22 t	1 333	28 222,6	241	5 048,0	1	20,8	56	1 166,2	26	542,6	864	17 749,5	2 521	52 749,6
22,001 à 24 t	2 490	57 496,4	331	7 549,1	10	232,9	77	1 781,9	23	531,5	1 155	26 154,3	4 086	93 746,2
24,001 à 26 t	3 209	80 278,4	81	2 012,8	44	1 098,2	169	4 226,2	78	1 962,2	4 264	109 747,5	7 845	199 325,3
26,001 à 99,9 t	53 794	1 701 189,1	3 248	95 007,6	869	27 274,0	2 732	85 085,2	391	11 714,9	16 998	643 158,9	78 032	2 563 429,6
TOTAL charge connue	698 270	2 921 390,8	11 595	140 228,5	1 204	32 118,1	5 228	118 475,2	10 692	45 104,9	159 046	1 156 391,2	886 035	4 413 708,8
Véhicules non précisés	1 012	-----	5	-----	1	-----	4	-----	21	-----	19 137	-----	20 180	-----
TOTAL ch. estimée	699 282	2 922 746,2	11 600	140 247,5	1 205	32 130,2	5 232	118 517,5	10 713	45 220,9	178 183	1 279 767,3	906 215	4 491 915,1
31/12/2008	539 767	2 489 310,5	10 179	124 342,4	1 107	27 952,6	5 609	123 067,3	4 313	102 998,2	326 927	1 165 594,1	887 902	4 034 900,0
% augm.	29,6%	17,4%	14,0%	12,8%	8,9%	14,9%	-6,7%	-3,7%	148,4%	-56,1%	-45,5%	9,8%	2,1%	11,3%

NB (1) La charge utile est la masse totale autorisée moins la tarre et moins 70 kg par siège.

(2) Le calcul de la charge utile a été revu à partir des données de décembre 2009. La comparaison 2008-2009 peut donc présenter des incohérences.

Tableau 4 - Parc des véhicules utilitaires par source d'énergie et par province (1/2)

4.1. Camionnettes

NB Nouvelle méthode de calcul (en SQL), surtout pour la détermination des communes

Province	Source d'énergie						Parc en % du total 31/12/2009	Parc en % du total 31/12/2008	
	Essence 1	Gasoil 2	Gaz 3	Electricité 4	Gaz naturel 6	Autres 5			Total
Anvers	4 413	86 670	1 847	15	6	271	93 222	16,2%	16,2%
Bruxelles	3 348	57 025	511	16	3	631	61 534	10,7%	10,8%
Brabant flamand	2 647	52 041	966	0	4	299	55 957	9,7%	10,0%
Brabant wallon	1 075	15 383	331	0	0	55	16 844	2,9%	2,9%
Flandre occidentale	2 688	70 786	856	6	12	97	74 445	12,9%	12,8%
Flandre orientale	3 524	71 729	1 543	9	6	267	77 078	13,4%	13,3%
Hainaut	3 946	51 377	945	3	4	644	56 919	9,9%	9,8%
Liège	3 209	44 449	901	8	42	308	48 917	8,5%	8,4%
Limbourg	2 202	47 436	1 603	4	1	189	51 435	8,9%	8,8%
Luxembourg	1 293	14 467	219	0	0	49	16 028	2,8%	2,8%
Namur	1 560	22 277	520	0	1	133	24 491	4,2%	4,2%
Non précisé	0	0	0	0	0	0	0	0,0%	0,0%
Flandre	15 474	328 662	6 815	34	29	1 123	352 137	61,0%	61,1%
Wallonie	11 083	147 953	2 916	11	47	1 189	163 199	28,3%	28,1%
TOTAL	29 905	533 640	10 242	61	79	2 943	576 870	100,0%	100,0%

4.2. Camions

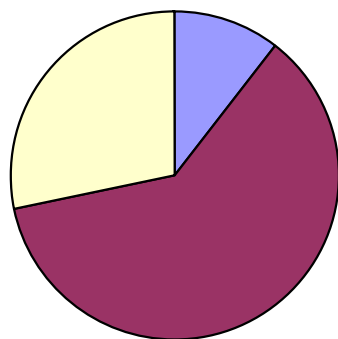
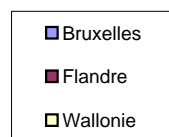
NB Nouvelle méthode de calcul (en SQL), surtout pour la détermination des communes

Anvers	315	17 354	37	0	0	355	18 061	17,2%	17,2%
Bruxelles	224	9 130	13	0	0	562	9 929	9,5%	9,3%
Brabant flamand	187	9 396	23	0	0	430	10 036	9,6%	10,0%
Brabant wallon	96	2 128	13	0	0	107	2 344	2,2%	2,3%
Flandre occidentale	116	13 788	24	1	0	126	14 055	13,4%	13,4%
Flandre orientale	249	14 877	39	0	0	327	15 492	14,8%	14,7%
Hainaut	458	8 283	26	0	0	1 005	9 772	9,3%	9,3%
Liège	345	8 961	20	1	0	460	9 787	9,3%	9,1%
Limbourg	200	8 275	29	0	0	334	8 838	8,4%	8,4%
Luxembourg	92	2 369	11	0	0	127	2 599	2,5%	2,5%
Namur	178	3 669	6	0	0	225	4 078	3,9%	3,9%
Non précisé	0	0	0	0	0	0	0	0,0%	0,0%
Flandre	1 067	63 690	152	1	0	1 572	66 482	63,3%	63,7%
Wallonie	1 169	25 410	76	1	0	1 924	28 580	27,2%	27,1%
TOTAL	2 460	98 230	241	2	0	4 058	104 991	100,0%	100,0%

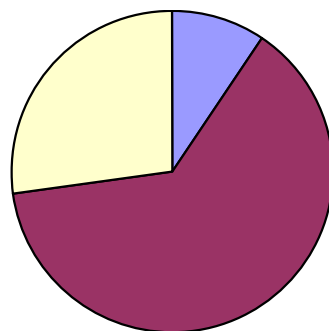
4.3. Tracteurs semi-remorques

NB Nouvelle méthode de calcul (en SQL), surtout pour la détermination des communes

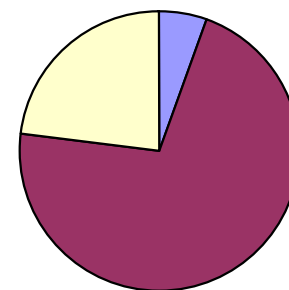
Province	Source d'énergie						Parc en % du total	Parc en % en 2008	
	Essence	Gasoil	Gaz	Electricité	Gaz naturel	Autres			Total
Anvers	32	8 642	2	0	0	317	8 993	19,1%	19,0%
Bruxelles	13	2 489	0	3	0	88	2 593	5,5%	5,7%
Brabant flamand	23	3 746	1	0	0	315	4 085	8,7%	9,0%
Brabant wallon	7	823	0	0	0	156	986	2,1%	2,1%
Flandre occidentale	8	8 474	0	0	0	156	8 638	18,3%	18,2%
Flandre orientale	24	6 937	1	0	0	407	7 369	15,6%	15,5%
Hainaut	55	3 567	3	0	0	974	4 599	9,8%	9,5%
Liège	32	2 474	1	0	0	403	2 910	6,2%	6,3%
Limbourg	16	4 253	1	0	0	374	4 644	9,8%	9,8%
Luxembourg	12	721	0	0	0	198	931	2,0%	1,9%
Namur	19	962	1	0	0	420	1 402	3,0%	3,0%
Non précisé	0	0	0	0	0	0	0	0,0%	0,0%
Flandre	103	32 052	5	0	0	1 569	33 729	71,5%	71,5%
Wallonie	125	8 547	5	0	0	2 151	10 828	23,0%	22,8%
TOTAL	241	43 088	10	3	0	3 808	47 150	100,0%	100,0%



Bestelwagens
Camionnettes



Vrachtwagens
Camions



Trekkeurs van oplegger
Tracteurs de semi-remorque

Tableau 5 FLANDRE - Parc des véhicules de transport de marchandises par source d'énergie et masse maximale autorisée (1/2)

NB Nouvelle méthode de calcul en SQL, surtout pour les provinces avec références d'anciennes communes

5.1. Camionnettes

Masse maximale autorisée	Cat. UE	Source d'énergie						
		Essence	Gasoil	Gaz	Electricité	Gaz naturel	Autres	Total
moins de 1 t	N1	140	149	1	1	0	1	292
1 t à 1,999 t	N1	8 365	81 761	1 065	13	20	8	91 232
2 t à 2,999 t	N1	2 967	140 811	3 370	13	5	2	147 168
3 t à 3,999 t	N1	1 536	105 516	2 341	1	4	3	109 401
non précisé	N1	2 466	425	38	6	0	1 109	4 044
TOTAL		15 474	328 662	6 815	34	29	1 123	352 137

5.2. Camions

3,501 t à 6 t	N2	219	6 503	129	1	0	13	6 865
6,001 t à 7,5 t	N2	39	7 389	7	0	0	13	7 448
7,501 t à 8,0 t	N2	3	710	0	0	0	4	717
8,001 t à 10 t	N2	56	5 193	1	0	0	18	5 268
10,001 t à 12 t	N2	35	11 476	0	0	0	10	11 521
12,001 t à 14 t	N3	10	2 048	0	0	0	4	2 062
14,001 t à 16 t	N3	5	2 021	0	0	0	4	2 030
16,001 t à 18 t	N3	5	2 975	0	0	0	0	2 980
18,001 t à 20 t	N3	3	8 917	0	0	0	0	8 920
20,001 t à 22 t	N3	1	58	0	0	0	1	60
22,001 t à 26 t	N3	4	13 218	0	0	0	1	13 223
plus de 26 t	N3	0	2 195	0	0	0	0	2 195
non précisé	-	687	987	15	0	0	1 504	3 193
TOTAL		1 067	63 690	152	1	0	1 572	66 482

Tableau 5 FLANDRE - Parc des véhicules de transport de marchandises par source d'énergie et masse maximale autorisée (2/2)

5.3. Tracteurs de semi-remorques

Masse maximale autorisée	Cat. UE	Source d'énergie						
		Essence	Gasoil	Gaz	Electricité	Gaz naturel	Autres	Total
moins de 4 t	N2	0	337	0	0	0	1	338
4,001 t à 6 t	N2	0	16	0	0	0	0	16
6,001 t à 7,5 t	N2	1	43	0	0	0	0	44
7,501 t à 8,0 t	N2	0	12	0	0	0	0	12
8,001 t à 10 t	N2	0	57	0	0	0	0	57
10,001 t à 12 t	N2	0	108	0	0	0	0	108
12,001 t à 14 t	N3	1	71	0	0	0	0	72
14,001 t à 16 t	N3	0	57	0	0	0	2	59
16,001 t à 18 t	N3	1	4 857	1	0	0	0	4 859
18,001 t à 20 t	N3	7	23 635	0	0	0	0	23 642
20,001 à 22 t	N3	0	14	0	0	0	0	14
22,001 à 26 t	N3	0	1 934	0	0	0	0	1 934
plus de 26 t	N3	0	82	0	0	0	0	82
non précisé	-	93	829	4	0	0	1 566	2 492
TOTAL		103	32 052	5	0	0	1 569	33 729

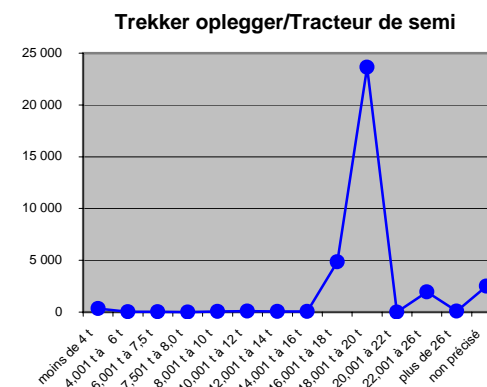
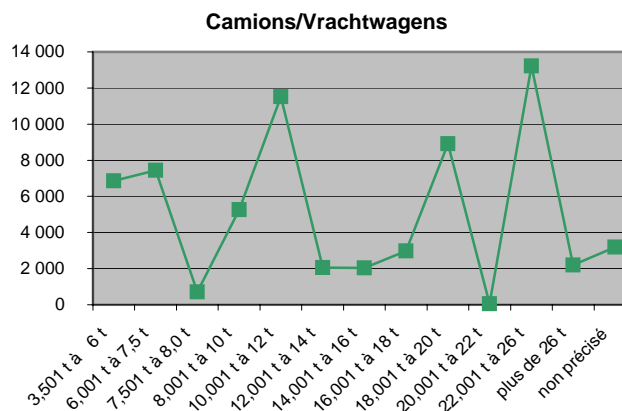
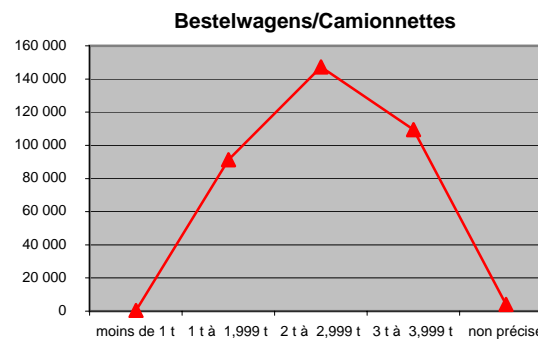


Tableau 5 WALLONIE - Parc des véhicules de transport de marchandises par source d'énergie et masse maximale autorisée

NB Nouvelle méthode de calcul en SQL, surtout pour les provinces avec références d'anciennes communes

5.1. Camionnettes

Masse maximale autorisée	Cat. UE	Source d'énergie						
		Essence	Gasoil	Gaz	Electricité	Gaz naturel	Autres	Total
moins de 1 t	N1	92	179	1	3	0	1	276
1 t à 1,999 t	N1	6 147	41 369	725	6	32	9	48 288
2 t à 2,999 t	N1	1 806	63 971	1 492	2	8	2	67 281
3 t à 3,999 t	N1	587	42 097	679	0	7	1	43 371
non précisé	N1	2 451	337	19	0	0	1 176	3 983
TOTAL		11 083	147 953	2 916	11	47	1 189	163 199

5.2. Camions

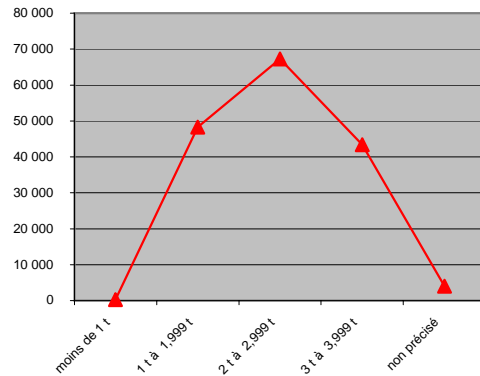
3,501 t à 6 t	N2	191	2 030	47	0	0	11	2 279
6,001 t à 7,5 t	N2	35	2 272	5	0	0	13	2 325
7,501 t à 8,0 t	N2	4	273	0	0	0	1	278
8,001 t à 10 t	N2	36	1 748	5	0	0	14	1 803
10,001 t à 12 t	N2	25	3 852	1	0	0	9	3 887
12,001 t à 14 t	N3	6	1 169	0	0	0	6	1 181
14,001 t à 16 t	N3	8	893	1	0	0	4	906
16,001 t à 18 t	N3	3	1 281	0	0	0	3	1 287
18,001 t à 20 t	N3	4	4 160	1	0	0	2	4 167
20,001 t à 22 t	N3	0	27	0	0	0	1	28
22,001 t à 26 t	N3	2	5 623	1	0	0	1	5 627
plus de 26 t	N3	0	1 083	0	0	0	0	1 083
non précisé	-	855	999	15	1	0	1 859	3 729
TOTAL		1 169	25 410	76	1	0	1 924	28 580

Tableau 5 WALLONIE - Parc des véhicules de transport de marchandises par source d'énergie et masse maximale autorisée

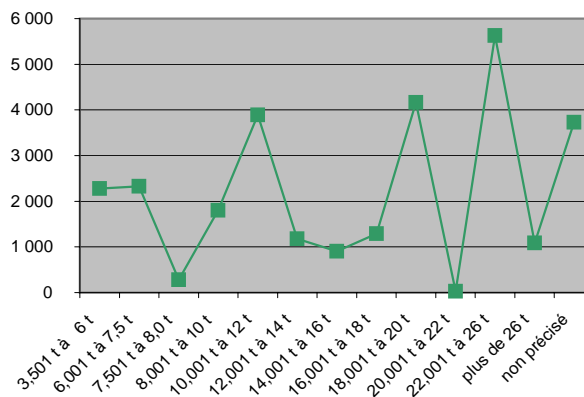
5.3. Tracteurs de semi-remorques

Masse maximale autorisée	Cat. UE	Source d'énergie						
		Essence	Gasoil	Gaz	Electricité	Gas naturel	Autres	Total
moins de 4 t	N2	1	64	0	0	0	0	65
4,001 t à 6 t	N2	0	11	0	0	0	0	11
6,001 t à 7,5 t	N2	0	12	0	0	0	0	12
7,501 t à 8,0 t	N2	0	6	0	0	0	0	6
8,001 t à 10 t	N2	0	9	0	0	0	0	9
10,001 t à 12 t	N2	1	22	0	0	0	0	23
12,001 t à 14 t	N3	1	16	0	0	0	0	17
14,001 t à 16 t	N3	0	13	0	0	0	0	13
16,001 t à 18 t	N3	3	1 310	0	0	0	0	1 313
18,001 t à 20 t	N3	3	5 528	0	0	0	0	5 531
20,001 t à 22 t	N3	0	4	0	0	0	1	5
22,001 t à 26 t	N3	0	598	0	0	0	0	598
plus de 26 t	N3	0	22	0	0	0	0	22
non précisé	-	116	932	5	0	0	2 150	3 203
TOTAL		125	8 547	5	0	0	2 151	10 828

Bestelwagens/Camionnettes



Camions/Vrachtwagens



Trekker oplegger/Tracteur de semi

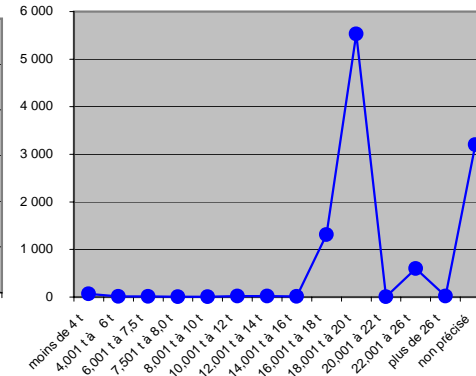


Tableau 5 BRUXELLES - Parc des véhicules de transport de marchandises par source d'énergie et masse maximale autorisée (1/2)

NB Nouvelle méthode de calcul en SQL, surtout pour les provinces avec références d'anciennes communes

5.1. Camionnettes

Masse maximale autorisée	Cat. UE	Source d'énergie						
		Essence	Gasoil	Gaz	Electricité	Gaz naturel	Autres	Total
moins de 1 t	N1	29	11	0	2	0	2	44
1 t à 1,999 t	N1	1 349	18 597	161	9	1	4	20 121
2 t à 2,999 t	N1	826	21 751	228	4	0	2	22 811
3 t à 3,999 t	N1	291	16 522	118	0	2	3	16 936
non précisé	N1	853	144	4	1	0	620	1 622
TOTAL		3 348	57 025	511	16	3	631	61 534

5.2. Camions

3,501 t à 6 t	N2	44	1 716	7	0	0	5	1 772
6,001 t à 7,5 t	N2	10	934	1	0	0	6	951
7,501 t à 8,0 t	N2	1	62	0	0	0	4	67
8,001 t à 10 t	N2	10	605	1	0	0	5	621
10,001 t à 12 t	N2	2	1 613	0	0	0	2	1 617
12,001 t à 14 t	N3	4	405	0	0	0	3	412
14,001 t à 16 t	N3	0	376	0	0	0	0	376
16,001 t à 18 t	N3	1	516	0	0	0	1	518
18,001 t à 20 t	N3	1	1 531	0	0	0	1	1 533
20,001 t à 22 t	N3	0	63	0	0	0	1	64
22,001 t à 26 t	N3	0	907	0	0	0	0	907
plus de 26 t	N3	0	146	0	0	0	1	147
non précisé	-	151	256	4	0	0	533	944
TOTAL		224	9 130	13	0	0	562	9 929

Tableau 5 BRUXELLES - Parc des véhicules de transport de marchandises par source d'énergie et masse maximale autorisée (2/2)

5.3. Tracteurs de semi-remorques

Masse maximale autorisée	Cat. UE	Source d'énergie						
		Essence	Gasoil	Gaz	Electricité	Gaz naturel	Autres	Total
moins de 4 t	N2	0	24	0	0	0	0	24
4,001 t à 6 t	N2	0	2	0	0	0	0	2
6,001 t à 7,5 t	N2	0	0	0	0	0	0	0
7,501 t à 8,0 t	N2	0	0	0	0	0	0	0
8,001 t à 10 t	N2	0	1	0	0	0	0	1
10,001 t à 12 t	N2	0	9	0	0	0	0	9
12,001 t à 14 t	N3	0	2	0	0	0	0	2
14,001 t à 16 t	N3	0	2	0	0	0	0	2
16,001 t à 18 t	N3	0	478	0	0	0	0	478
18,001 t à 20 t	N3	0	1 687	0	0	0	1	1 688
20,001 à 22 t	N3	0	0	0	0	0	0	0
22,001 à 26 t	N3	0	137	0	0	0	0	137
plus de 26 t	N3	0	7	0	0	0	0	7
non précisé	-	13	140	0	3	0	87	243
TOTAL		13	2 489	0	3	0	88	2 593

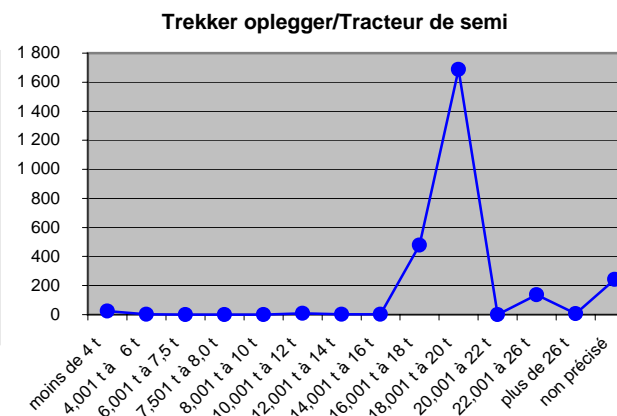
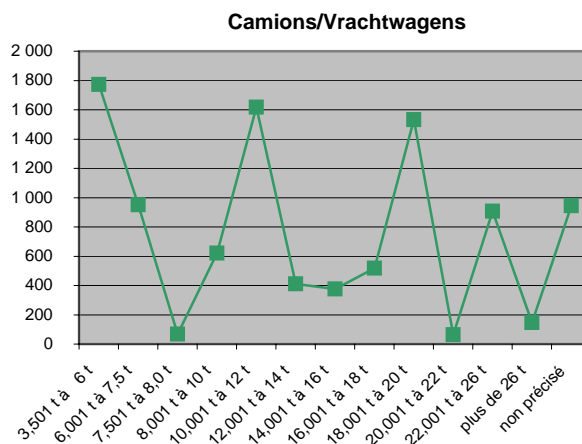
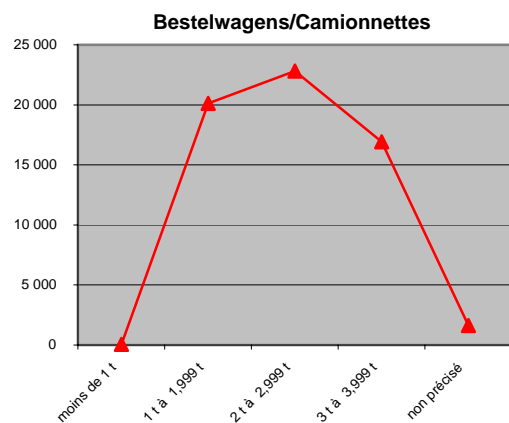


Tableau 5 TOTAL - Parc des véhicules de transport de marchandises par source d'énergie et masse maximale autorisée (1/2)

5.1. Camionnettes

Masse maximale autorisée	EU Cat.	Source d'énergie						
		Essence	Gasoil	Gaz	Electricité	Gaz naturel	Autres	Total
moins de 1 t	N1	261	339	2	6	0	4	612
1 t à 1,999 t	N1	15 861	141 727	1 951	28	53	21	159 641
2 t à 2,999 t	N1	5 599	226 533	5 090	19	13	6	237 260
3 t à 3,999 t	N1	2 414	164 135	3 138	1	13	7	169 708
non précisé	N1	5 770	906	61	7	0	2 905	9 649
TOTAL		29 905	533 640	10 242	61	79	2 943	576 870

5.2. Camions

3,501 t à 6 t	N2	454	10 249	183	1	0	29	10 916
6,001 t à 7,5 t	N2	84	10 595	13	0	0	32	10 724
7,501 t à 8,0 t	N2	8	1 045	0	0	0	9	1 062
8,001 t à 10 t	N2	102	7 546	7	0	0	37	7 692
10,001 t à 12 t	N2	62	16 941	1	0	0	21	17 025
12,001 t à 14 t	N3	20	3 622	0	0	0	13	3 655
14,001 t à 16 t	N3	13	3 290	1	0	0	8	3 312
16,001 t à 18 t	N3	9	4 772	0	0	0	4	4 785
18,001 t à 20 t	N3	8	14 608	1	0	0	3	14 620
20,001 t à 22 t	N3	1	148	0	0	0	3	152
22,001 t à 26 t	N3	6	19 748	1	0	0	2	19 757
plus de 26 t	N3	0	3 424	0	0	0	1	3 425
non précisé	-	1 693	2 242	34	1	0	3 896	7 866
TOTAL		2 460	98 230	241	2	0	4 058	104 991

Tableau 5 TOTAL - Parc des véhicules de transport de marchandises par source d'énergie et masse maximale autorisée (2/2)

5.3. Tracteurs de semi-remorques

Masse maximale autorisée	EU Cat.	Source d'énergie						
		Essence	Gasoil	Gaz	Electricité	Gaz naturel	Autres	Total
moins de 4 t	N2	1	425	0	0	0	1	427
4,001 t à 6 t	N2	0	29	0	0	0	0	29
6,001 t à 7,5 t	N2	1	55	0	0	0	0	56
7,501 t à 8,0 t	N2	0	18	0	0	0	0	18
8,001 t à 10 t	N2	0	67	0	0	0	0	67
10,001 t à 12 t	N2	1	139	0	0	0	0	140
12,001 t à 14 t	N3	2	89	0	0	0	0	91
14,001 t à 16 t	N3	0	72	0	0	0	2	74
16,001 t à 18 t	N3	4	6 645	1	0	0	0	6 650
18,001 t à 20 t	N3	10	30 850	0	0	0	1	30 861
20,001 à 22 t	N3	0	18	0	0	0	1	19
22,001 à 26 t	N3	0	2 669	0	0	0	0	2 669
plus de 26 t	N3	0	111	0	0	0	0	111
non précisé	-	222	1 901	9	3	0	3 803	5 938
TOTAL		241	43 088	10	3	0	3 808	47 150

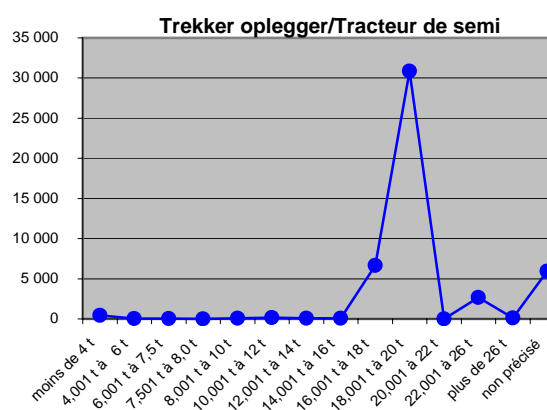
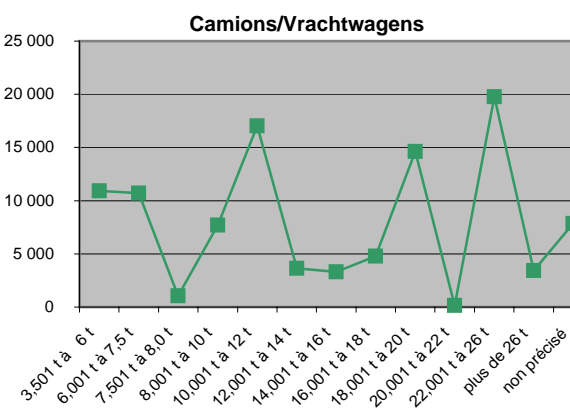
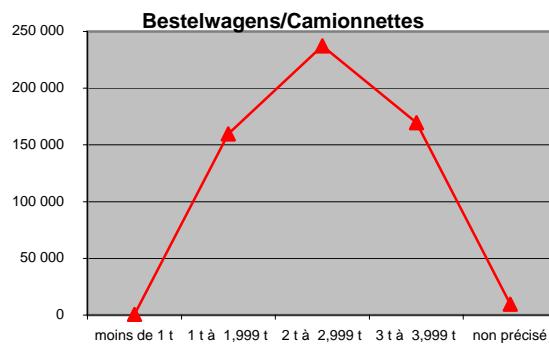


Tableau 6 - Parc des véhicules de transport de marchandises par source d'énergie et tare (1/2)

6.1. Camionnettes

Tare	Source d'énergie						Total
	Essence	Gasoil	Gaz	Electricité	Gaz naturel	Autres	
moins de 1 t	16 390	285 557	5 886	20	67	22	307 942
1,001 à 1,5 t	3 319	164 337	872	1	8	3	168 540
1,501 à 2 t	1 447	39 789	320	8	1	6	41 571
2,001 à 3 t	877	8 299	745	19	0	0	9 940
3,001 t et plus	422	10 864	1 506	1	3	2	12 798
non précisé	7 450	24 794	913	12	0	2 910	36 079
TOTAL	29 905	533 640	10 242	61	79	2 943	576 870
% du total	5,18%	92,51%	1,78%	0,01%	0,01%	0,51%	100%

6.2. Camions

- 1 t	38	520	24	0	0	2	584
1,001 à 1,5 t	78	1 428	63	0	0	2	1 571
1,501 à 2 t	129	2 717	20	0	0	11	2 877
2,001 à 3 t	170	11 202	18	0	0	16	11 406
3,001 à 3,5 t	49	4 824	6	0	0	11	4 890
3,501 à 4 t	53	4 191	9	0	0	19	4 272
4,001 à 5 t	101	8 525	60	1	0	32	8 719
5,001 à 6 t	45	8 545	4	0	0	24	8 618
6,001 à 7 t	37	5 679	0	0	0	10	5 726
7,001 à 10 t	31	15 156	1	0	0	23	15 211
10,001 à 12 t	14	8 319	0	0	0	7	8 340
12,001 à 14 t	6	7 203	0	0	0	2	7 211
14,001 à 16 t	4	7 195	1	0	0	2	7 202
16,001 à 18 t	3	2 129	0	0	0	0	2 132
18,001 à 20 t	0	3 332	1	0	0	0	3 333
20,001 à 22 t	0	150	0	0	0	0	150
22,001 à 24 t	1	40	0	0	0	0	41
24,001 à 26 t	0	170	0	0	0	0	170
26,001 à 99,9 t	0	4 404	0	0	0	0	4 404
non précisé	1 701	2 501	34	1	0	3 897	8 134
TOTAL	2 460	98 230	241	2	0	4 058	104 991
% du total	2,34%	93,56%	0,23%	0,00%	0,00%	3,87%	100%

Tableau 6 - Parc des véhicules de transport de marchandises par source d'énergie et tare (2/2)

6.3. Tracteurs de semi-remorques

Tare	Source d'énergie						Total
	Essence	Gasoil	Gaz	Electricité	Gas naturel	Autres	
- 1 t	0	32	0	0	0	0	32
1,001 à 1,5 t	0	123	0	0	0	1	124
1,501 à 2 t	0	57	0	0	0	0	57
2,001 à 3 t	0	12	0	0	0	0	12
3,001 à 3,5 t	0	30	0	0	0	0	30
3,501 à 4 t	0	207	0	0	0	0	207
4,001 à 5 t	0	67	0	0	0	0	67
5,001 à 6 t	0	43	0	0	0	0	43
6,001 à 7 t	0	78	0	0	0	0	78
7,001 à 10 t	3	447	0	0	0	2	452
10,001 à 12 t	5	15 690	0	0	0	0	15 695
12,001 à 14 t	7	6 471	1	0	0	1	6 480
14,001 à 16 t	0	257	0	0	0	0	257
16,001 à 18 t	0	1 010	0	0	0	0	1 010
18,001 à 20 t	2	15 344	0	0	0	0	15 346
20,001 à 22 t	0	7	0	0	0	1	8
22,001 à 24 t	0	46	0	0	0	0	46
24,001 à 26 t	0	44	0	0	0	0	44
26,001 à 99,9 t	0	1 185	0	0	0	0	1 185
niet gepreciseerd	224	1 938	9	3	0	3 803	5 977
TOTAL	241	43 088	10	3	0	3 808	47 150
% du total	0,51%	91,38%	0,02%	0,01%	0,00%	8,08%	100%

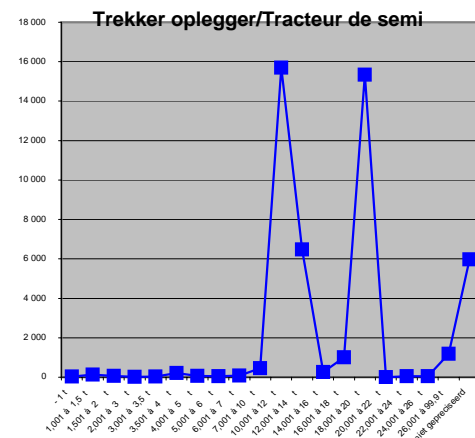
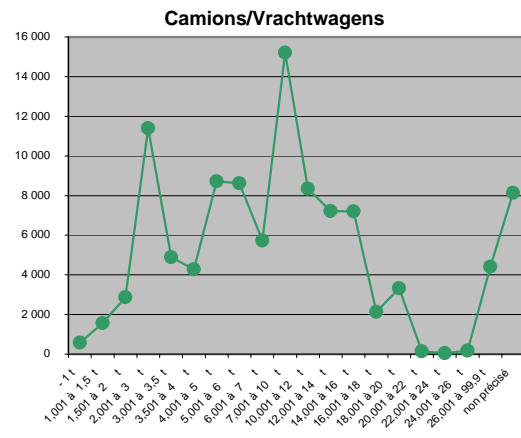
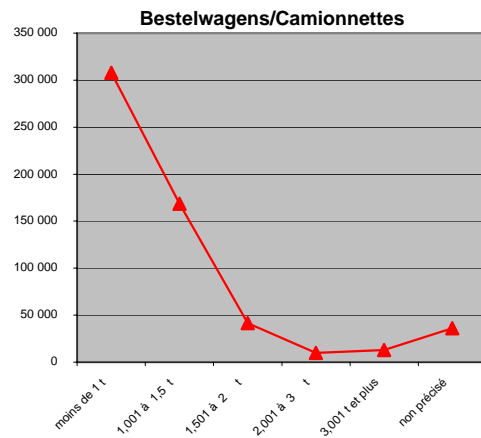


Tableau 7 - Autobus et autocars (1/2)

7.1. Parc des autobus et autocars par source d'énergie et nombre de personnes autorisées

Nombre de personnes	Total							Flandre							Wallonie							Bruxelles						
	Essence	Gasoil	Gaz	Electricité	Gaz naturel	Autres	Total	Ess.	Gasoil	Gaz	El	Aard	Autr.	Total	Ess.	Gasoil	Gaz	El	Aard	Autr.	Total	Ess.	Gasoil	Gaz	El	G.Na	Autr.	Total
9 à 25	123	2 285	1	0	1	83	2 493	58	1 298	1	0	0	50	1 407	33	623	0	0	0	16	672	32	364	0	0	1	17	414
26 à 30	3	541	1	0	0	0	545	3	373	0	0	0	0	376	0	142	1	0	0	0	143	0	26	0	0	0	0	26
31 à 35	1	357	0	0	0	0	358	1	257	0	0	0	0	258	0	89	0	0	0	0	89	0	11	0	0	0	0	11
36 à 40	2	555	0	0	0	0	557	1	352	0	0	0	0	353	1	177	0	0	0	0	178	0	26	0	0	0	0	26
41 à 45	0	174	0	0	0	0	174	0	89	0	0	0	0	89	0	74	0	0	0	0	74	0	11	0	0	0	0	11
46 à 50	0	1 039	0	0	0	0	1 039	0	660	0	0	0	0	660	0	286	0	0	0	0	286	0	93	0	0	0	0	93
51 à 55	0	890	0	0	0	0	890	0	575	0	0	0	0	575	0	233	0	0	0	0	233	0	82	0	0	0	0	82
56 à 60	0	456	0	0	0	1	457	0	264	0	0	0	1	265	0	151	0	0	0	0	151	0	41	0	0	0	0	41
61 à 65	0	200	0	0	0	0	200	0	128	0	0	0	0	128	0	60	0	0	0	0	60	0	12	0	0	0	0	12
66 à 70	0	88	0	0	0	0	88	0	66	0	0	0	0	66	0	17	0	0	0	0	17	0	5	0	0	0	0	5
71 et plus	0	4 415	0	0	1	3	4 419	0	2 212	0	0	0	1	2 213	0	1 658	0	0	0	2	1 660	0	545	0	0	1	0	546
non précisé	11	4 803	1	0	19	5	4 839	5	2 832	1	0	0	2	2 840	3	1 505	0	0	0	3	1 511	3	466	0	0	19	0	488
TOTAL	140	15 803	3	0	21	92	16 059	68	9 106	2	0	0	54	9 230	37	5 015	1	0	0	21	5 074	35	1 682	0	0	21	17	1 755

7.2. Parc des autobus et autocars par source d'énergie et tare

Tare	Source d'énergie						
	Essence	Gasoil	Gaz	Electricité	Gaz naturel	Autres	Total
moins de 4 t	125	2 084	1	0	0	83	2 293
4,001 à 6 t	2	1 027	1	0	0	0	1 030
6,001 à 8 t	2	385	0	0	0	0	387
8,001 à 10 t	0	891	0	0	0	0	891
10,001 à 12 t	1	4 008	0	0	1	2	4 012
12,001 à 14 t	0	1 477	0	0	1	0	1 478
14,001 à 16 t	0	454	0	0	0	0	454
16,001 à 18 t	0	453	0	0	0	1	454
plus de 18 t	0	155	0	0	0	0	155
non précisé	13	4 869	1	0	19	3	4 905
TOTAL	143	15 803	3	0	21	89	16 059

Tableau 7 - Autobus et autocars (2/2)

7.3. Parc des autobus et autocars par source d'énergie et par province

Province	Source d'énergie							Total	% total
	Essence	Gasoil	Gaz	Electricité	Gaz naturel	Autres			
Anvers	15	3 954	1	0	0	9	3 979	24,8%	
Bruxelles-Cap.	35	1 682	0	0	21	17	1 755	10,9%	
Arr. Halle-Vilvorde	4	626	0	0	0	4	634	3,9%	
Arr. Louvain	3	600	0	0	0	12	615	3,8%	
Arr. Nivelles	2	643	0	0	0	0	645	4,0%	
Flandre occidentale	6	1 220	1	0	0	7	1 234	7,7%	
Flandre orientale	16	1 532	0	0	0	14	1 562	9,7%	
Hainaut	16	1 575	1	0	0	11	1 603	10,0%	
Liège	12	1 448	0	0	0	1	1 461	9,1%	
Limbourg	24	1 174	0	0	0	8	1 206	7,5%	
Luxembourg	2	334	0	0	0	2	338	2,1%	
Namur	8	1 015	0	0	0	4	1 027	6,4%	
Autre / non précisé	0	0	0	0	0	0	0	0,0%	
Flandre	68	9 106	2	0	0	54	9 230	57,5%	
Wallonie	40	5 015	1	0	0	18	5 074	31,6%	
TOTAL	143	15 803	3	0	21	89	16 059	100%	

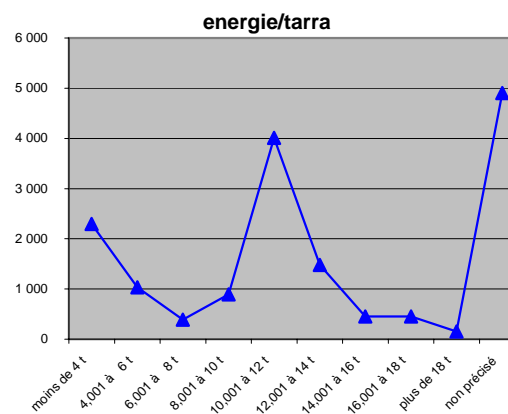
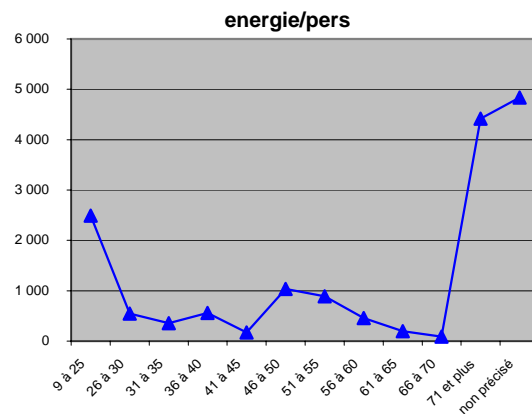
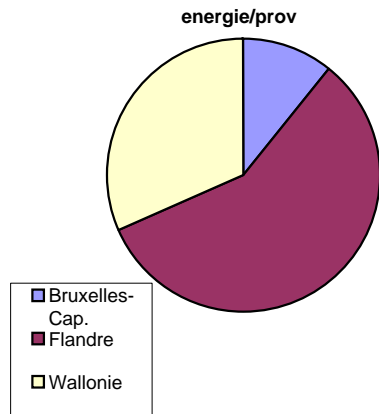


Tableau 8 - Parc selon le nombre d'essieux

8.1. Parc des remorques selon le nombre d'essieux et la masse maximale autorisée

Masse maximale autorisée	1 essieu	2 essieux	3 essieux	4 essieux	> 4 essieux	nb essieux non précisé	Total	% total
moins de 1 000	428	146	2	0	0	3 128	3 704	2,8%
1 000 à 1 999	4 679	16 646	29	74	25	1 399	22 852	17,0%
2 000 à 2 999	746	64 780	155	25	7	1 451	67 164	50,0%
3 000 à 3 999	403	10 349	1 857	190	25	91	12 915	9,6%
4 000 à 5 999	68	121	9	0	0	22	220	0,2%
6 000 à 7 999	102	241	8	2	0	25	378	0,3%
8 000 à 9 999	54	166	13	2	0	20	255	0,2%
10 000 à 11 999	167	162	2	0	0	17	348	0,3%
12 000 à 13 999	2	310	0	0	0	38	350	0,3%
14 000 à 15 999	0	53	0	0	0	7	60	0,0%
16 000 à 17 999	20	440	0	2	6	71	539	0,4%
18 000 à 19 999	40	1 900	35	3	53	47	2 078	1,5%
20 000 à 21 999	87	2 719	26	5	23	177	3 037	2,3%
22 000 à 25 999	1	11	387	3	7	58	467	0,3%
26 000 et plus	28	52	1 804	493	121	145	2 643	2,0%
non précisé	0	1	1	0	15	17 341	17 358	12,9%
TOTAL	6 825	98 097	4 328	799	282	24 037	134 368	100%

Tableau 8 - Parc selon le nombre d'essieux

8.2. Parc des semi-remorques selon le nombre d'essieux et la masse maximale autorisée

Masse maximale autorisée	1 essieu	2 essieux	3 essieux	4 essieux	> 4 essieux	nb essieux non précisé	Total	% total
moins de 1 000	0	0	0	0	0	265	265	0,3%
1 000 à 1 999	1	0	0	0	0	0	1	0,0%
2 000 à 2 999	1	5	0	0	0	0	6	0,0%
3 000 à 3 999	1	1	0	0	0	0	2	0,0%
4 000 à 5 999	17	34	2	0	0	1	54	0,1%
6 000 à 7 999	227	69	2	0	0	3	301	0,3%
8 000 à 9 999	100	52	0	0	0	12	164	0,2%
10 000 à 11 999	71	17	2	0	0	11	101	0,1%
12 000 à 13 999	147	49	0	0	0	19	215	0,2%
14 000 à 15 999	222	39	0	0	0	39	300	0,3%
16 000 à 17 999	309	53	5	0	0	83	450	0,5%
18 000 à 19 999	313	67	1	0	0	51	432	0,5%
20 000 à 21 999	377	184	0	0	0	88	649	0,7%
22 000 à 25 999	860	682	11	0	0	60	1 613	1,8%
26 000 et plus	109	10 480	56 194	389	433	3 105	70 710	78,6%
non précisé	0	1	0	0	46	14 676	14 723	16,4%
TOTAL	2 755	11 733	56 217	389	479	18 413	89 986	100%

**SERVICE PUBLIC FEDERAL
MOBILITE ET TRANSPORTS**

Direction générale Mobilité et Sécurité routière

Direction Mobilité

**City Atrium
Rue du Progrès, 56
B 1210 Bruxelles**

**Tél. : 02 / 277.38.97
Fax : 02 / 277.40.16**
