



ADVIES 13/05

ONVEILIGHEIDSGEVOEL IN DE STATIONS VOORBEELD VAN HET STATION VAN VILVOORDE

Het Raadgevend Comité van de Gebruikers en de treinreizigers stellen een groeiende onveiligheid vast voor de pendelaars wanneer zij zowel buiten als tijdens de spitsuren de trein nemen.

De pers meldt regelmatig feiten van geweld, kwaadwilligheid en beschadiging van de goederen in en rondom des stations.

Sterker nog, de stations worden een ontmoetingsplaats voor een volledig illegale handel, namelijk die in drugs, en dit steeds vroeger op de dag, zodanig dat de pendelaars steeds vaker met deze problematiek worden geconfronteerd bij hun dagelijkse verplaatsingen per trein.

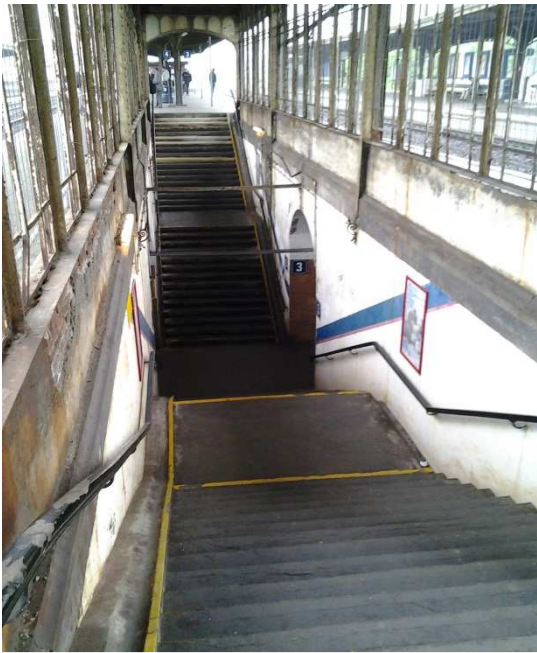
De stations worden ook de ontmoetingsplaats voor daklozen, alcoholisten en andere marginalen die de veiligheid op openbare plaatsen, waar elke dag duizenden reizigers komen, niet bevorderen.

De heer Bert Anciaux beschreef tijdens een zitting in de Senaat¹ de situatie van de onderdoorgang en de perrons van het station van Vilvoorde als volgt: "Het lijkt wel of de reiziger zich in het fort van Breendonk begeeft: halve duisternis, holle klanken, roestige metalen raamvormen zonder glas, grijze afgeleefde tegels of gewoon grind op de grond, afgebladderde banken, een helemaal versleten trap ... Al jaren lang geeft de infrastructuur van het station van Vilvoorde de aanblik van totale verloedering. *Het is er onveilig wegens de duisternis en het is onpraktisch omdat elke basisinformatie over de treinen die komen, te laat komen of nooit komen, volledig ontbreekt. Constructies die krakkemikkig worden ondersteut, geen glas in de ramen, een bodembedekking uit grind ... Kortom, een situatie die op onaanvaardbare wijze het behoud van het publieke patrimonium illustreert.* Het is zonder enige overdrijving een schande."

Meer nog, zoals de foto's van de onderdoorgang en de perrons van het station van Vilvoorde aantonen, blijkt dit beschouwd te kunnen worden als totaal rampzalig.

Het RCG voegt aan de vaststelling van Bert Anciaux toe dat de perrons van het station van Vilvoorde niet over aanduidingsborden beschikken om de reiziger te informeren. Dit gebrek aan informatie op een zo ellendige plaats kan enkel de reizigers aanzetten om het gebruik van het spoorvervoer de rug toe te keren.

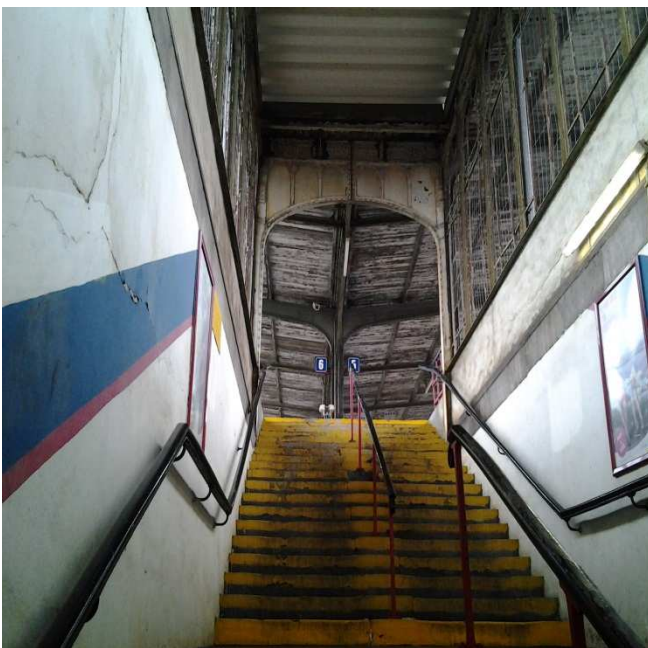
¹ Belgische Senaat, Gewone Zitting 2012-2013, Commissie voor de Financiën en voor de Economische Aangelegenheden, Dinsdag 5 maart 2013, Namiddagvergadering, 5-211COM



Vilvoorde – Trappen naar de tunnel onder spoorwegen



Vilvoorde – Tunnel onder spoorwegen



Vilvoorde – Toegang naar de perrons



Vilvoorde – De voeten in het water en geen aanduidingsborden



Vilvoorde – Visie van de trappen



Vilvoorde – visie van het perron

Het RCG betreurt dat deze vaststelling op dit moment voor een groot aantal andere stations in België geldt. Het geval van Vilvoorde zou dus geen uitzondering op de regel zijn.

Op de klacht van deze uiteenlopende problemen werd regelmatig geantwoord dat de renovatie of de bouw van een nieuw station is gepland. De besparingen en het uitvoeringsuitstel van de renovatie en de bouw van een nieuw station zorgen ervoor dat de termijn tussen de aankondiging van de maatregel en de efficiëntie ervan langer worden.

Het gebrek aan onderhoud van deze verouderde infrastructuur of en voorlopige stations, in afwachting van een nieuw gebouw, vergroot enkel het probleem.

Het RCG vindt dat er snel maatregelen moeten worden getroffen om de veiligheid te waarborgen en dit gevoel bij de treinreizigers te versterken in afwachting van nieuwe renovaties of nieuwe stationsgebouwen.

Voorstel van het RCG

- Het aantal veiligheidsagenten verhoogt (Sécurail en Spoorwegpolitie)
- Regelmatiger patrouilles laten uitvoeren in de stations en in de treinen door agenten in uniform, dit laatste voor meer specifieke taken (drugs, geweld, ...).
- De ondergrondse en toegangstunnels beveiligen (verlichting, camera's, parlofoon, constante muziek, dagelijks onderhoud, vuilbakken, ...)
- Aanduidingsborden en informatiefiches hangen om de pendelaars te informeren over de verbindingen van de treinen die in deze stations of haltes stoppen.
- Niet langer de loketten van zelfs de kleinste stations sluiten. Constante aanwezigheid van een agent van de NMBS verkleint al het onveiligheidsgevoel.
- De buurtwinkels zoveel mogelijk ontwikkelen om het de mensen naar de zin te maken en het klimaat en de sfeer aangenaam maken in en in de omgeving van de stations.

Het RCG vindt dat maatregelen dringend zijn om het veiligheidsgevoel in de gevaarlijke stations en zeker in het station van Vilvoorde te herstellen en voorrang te verlenen aan de veiligheid van de treinreiziger. Deze overgangssituatie tot er nieuwe stations zijn, is onaanvaardbaar en brengt schade toe aan het gebruik van het spoorvervoer.

Dit advies wordt eenparig goedgekeurd in de plenaire vergadering van 18 juni 2013.