

BRANDSTOF en WEGVERKEER

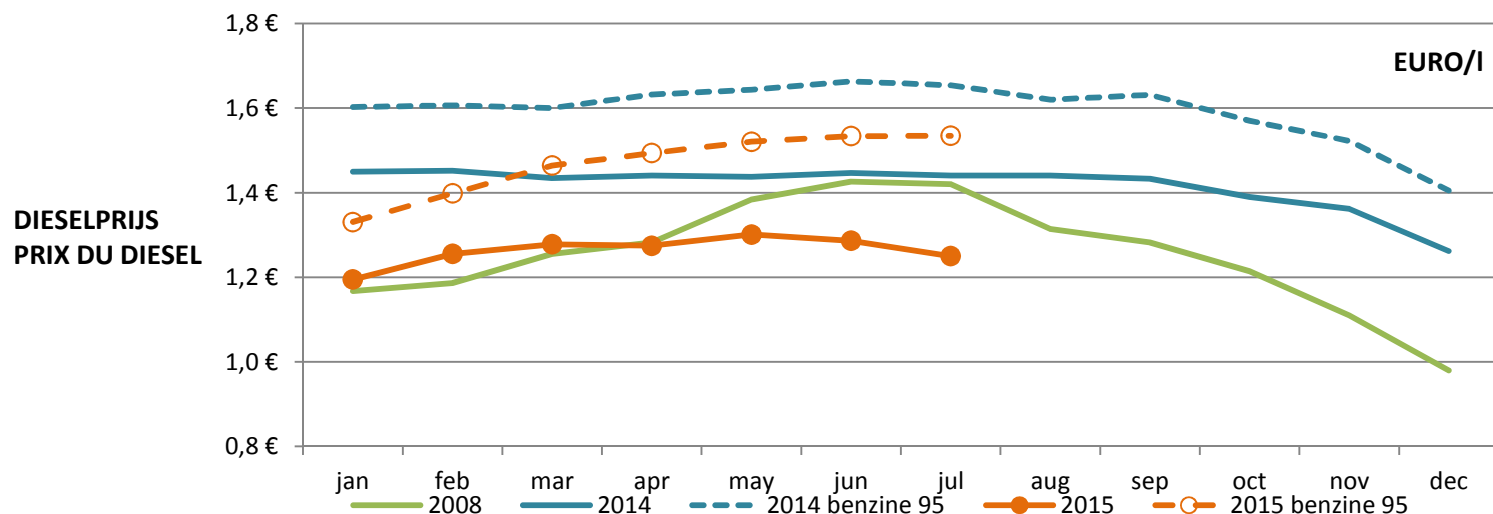
FUEL and ROAD TRAFFIC

CARBURANT et TRAFIC ROUTIER

In juli bleef de prijs van benzine 95 stabiel en daalde de prijs van diesel met +/- 3 cent. Het prijsverschil tussen benzine en diesel steeg naar +/- 28 cent, ofwel het hoogste niveau in 5 jaar.

In July, the price of petrol 95 has remained stable and that of diesel decreased by +/- 3 cents. The price gap between petrol and diesel has increased to +/- 28 cents, which is its highest level for five years.

En juillet, le prix de l'essence 95 est resté stable et celui du diesel a diminué de +/- 3 cents. L'écart de prix entre l'essence et le diesel a augmenté à +/- 28 cents. Soit son niveau le plus élevé depuis 5 ans.



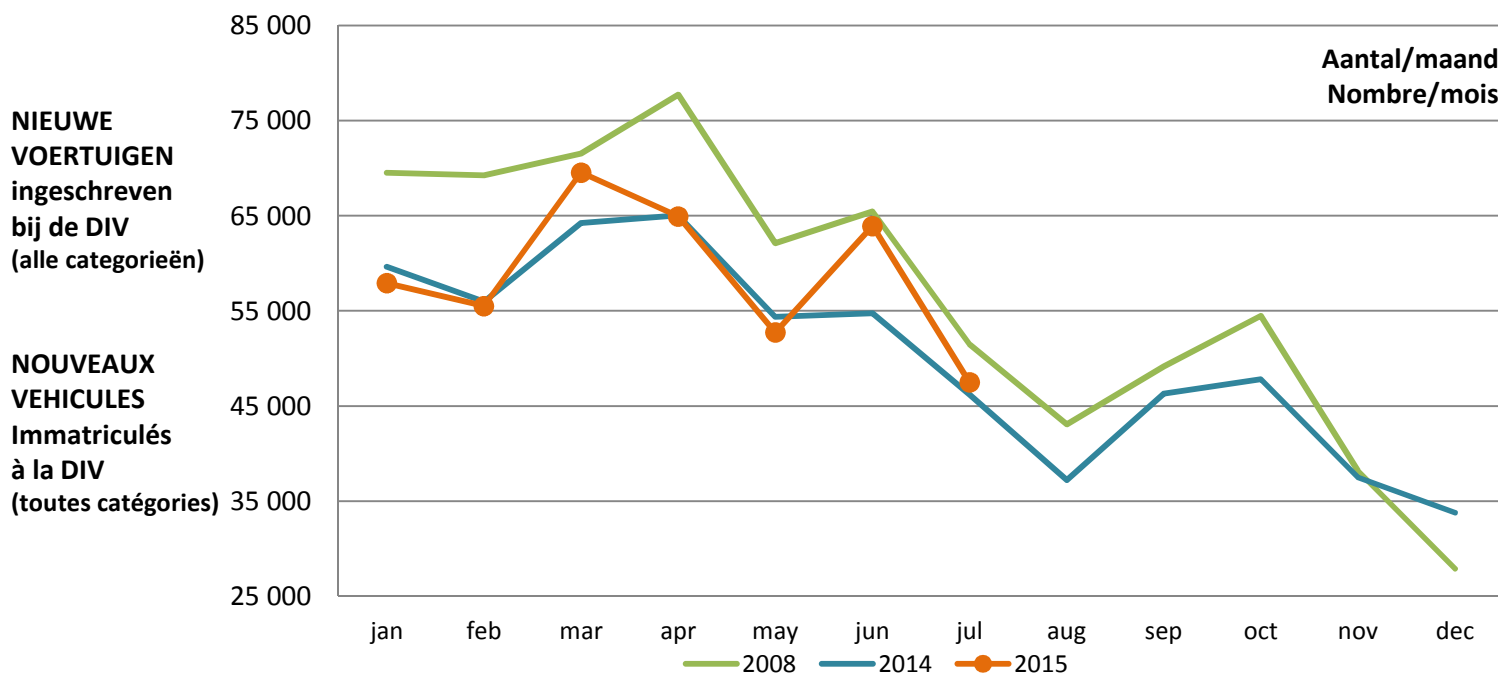
Bron: Belgische Petroleum Federatie vzw

Source: Fédération Pétrolière Belge asbl

Het aantal nieuwe inschrijvingen vertoont een dalende trend voor de maand juli. In vergelijking met de maand juni werd in de maand juli een daling waargenomen met 16.433 eenheden.

The number of new registrations shows a decreasing trend in July. Thus a decrease of 16,433 units was recorded in July in relation to June.

Le nombre de nouvelles immatriculations présente une tendance à la baisse pour le mois de juillet. Ainsi, une diminution de 16.433 unités a été enregistrée en juillet par rapport au mois de juin.



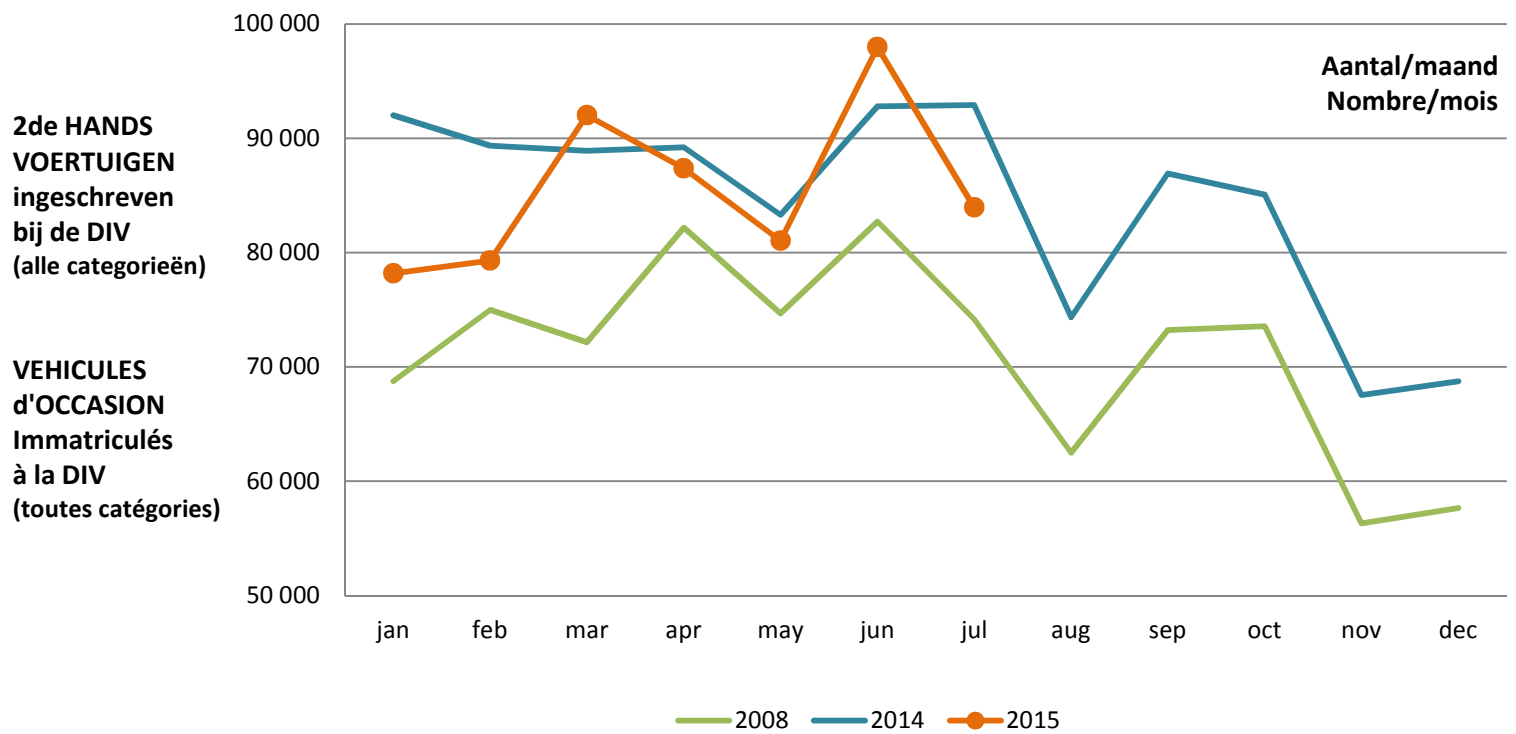
Bron: FOD M&V DIV via ICT

Source: SPF M&T DIV via ICT

Het aantal inschrijvingen van tweedehandsvoertuigen ligt in juli 2015 ook lager dan dat van de maand juni 2015 (-14.020 eenheden). Het aantal van die inschrijvingen ligt ook lager dan het aantal van de maand juli 2014 (-8.949 eenheden).

The number of registrations of second-hand vehicles in July 2015 was also lower than in June 2015 (-14,020 units). The number of these registrations is also lower than in July 2014 (-8,949 units).

Le nombre d'immatriculations de véhicules d'occasion enregistré en juillet 2015 est également inférieur à celui du mois de juin 2015 (-14.020 unités). Le nombre de ces immatriculations est également inférieur à celui du mois de juillet 2014 (-8.949 unités).



PERSONENVERVOER
nat. & internat.

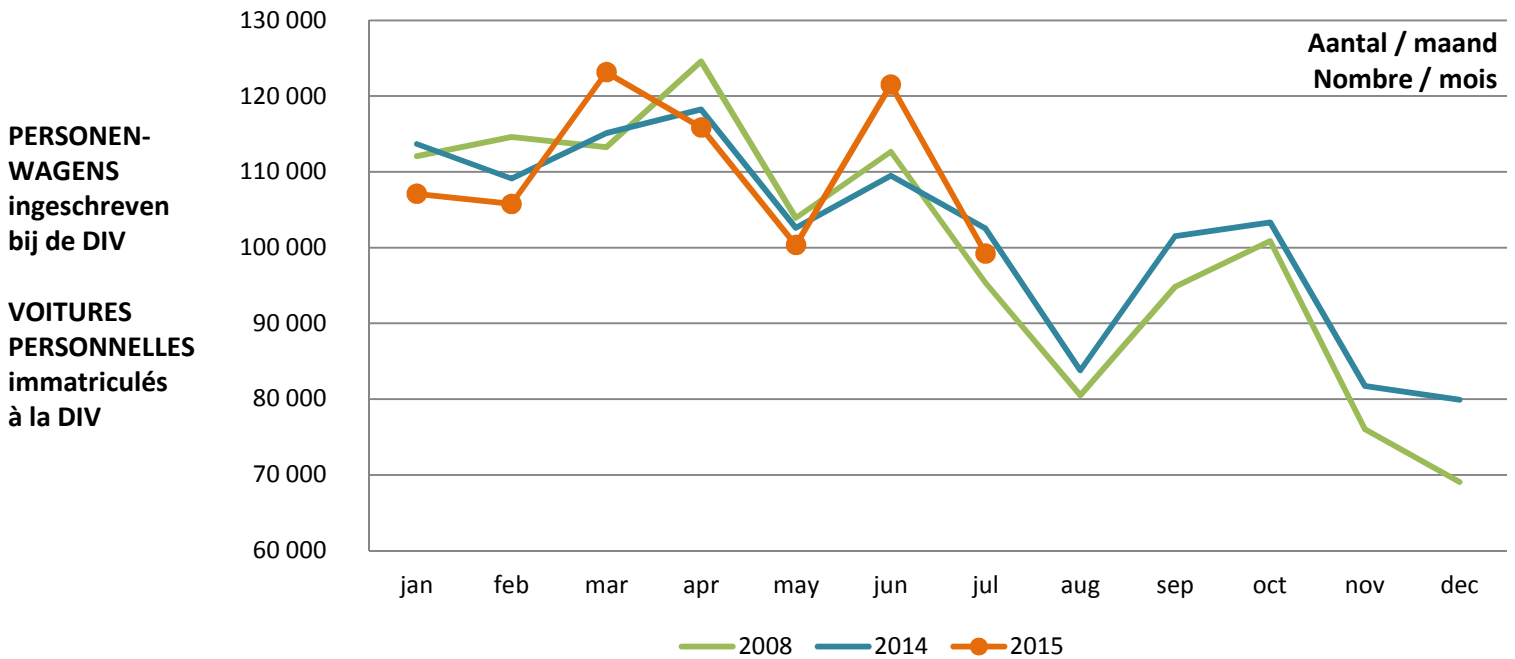
PASSENGER TRAFFIC
nat. & internat.

TRANSPORT DE PERSONNES
nat. & internat.

Voor het binnenlands vervoer vertoont het aantal ingeschreven personenwagens een dalende trend voor de maand juli 2015. In vergelijking met de maand juni 2015 werd in de maand juli 2015 een daling waargenomen met 22.293 eenheden.

For national transport, the number of passenger cars registered has shown a decreasing trend in July 2015. Thus a decrease of 22,293 units was recorded in July 2015 in relation to June 2015.

En transport national, le nombre de voitures personnelles immatriculées présente une tendance à la baisse pour le mois de juillet 2015. Ainsi, une diminution de 22.293 unités a été enregistrée en juillet 2015 par rapport au mois de juin 2015.



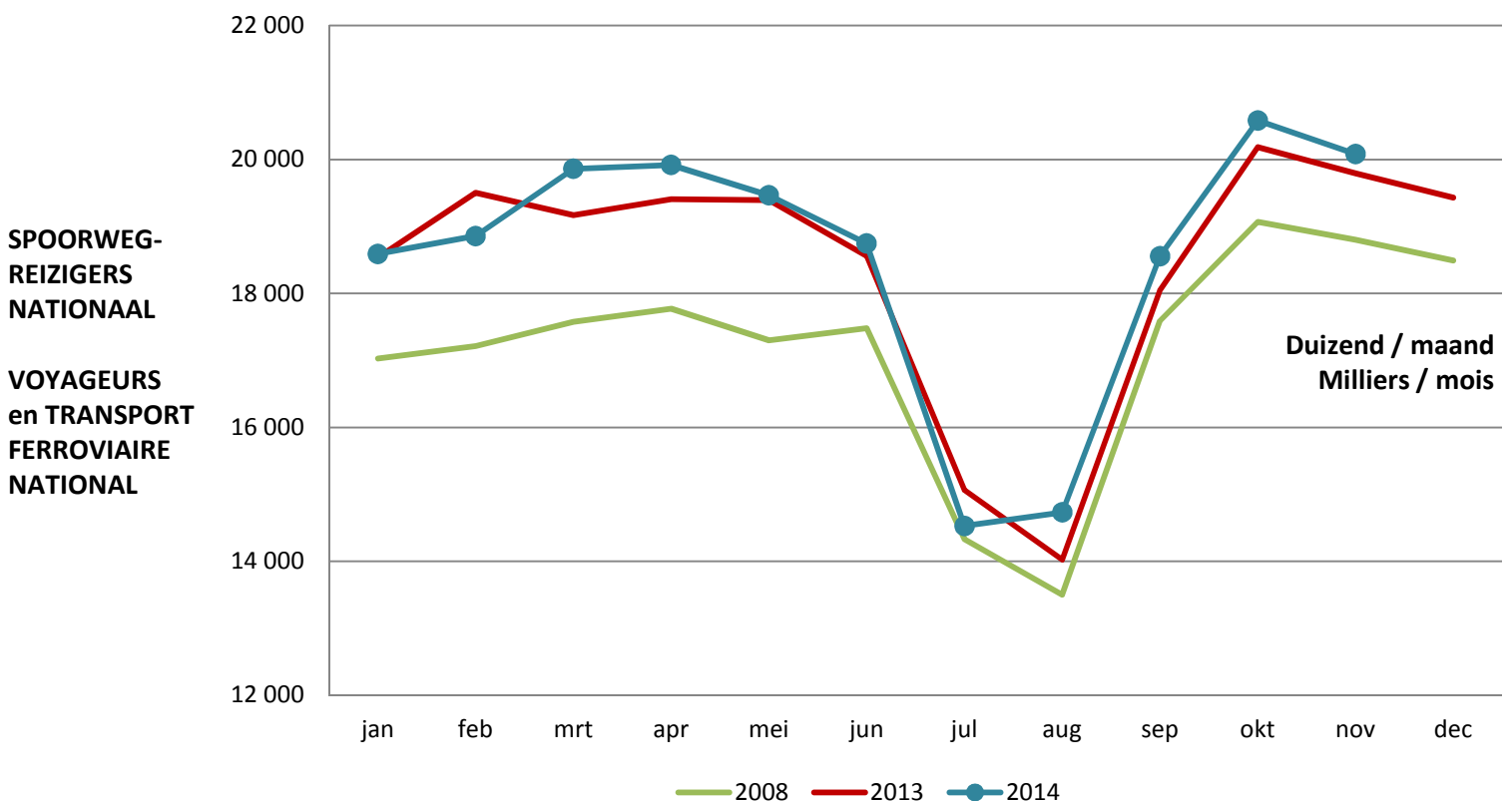
Bron: FOD M&V DIV via ICT

Source: SPF M&T DIV via ICT

Het aantal binnenlandse spoorwegreizigers kende tijdens 2014 een gelijk verloop ten opzichte van 2013.

The number of national rail transport passengers in 2014 is comparable to 2013.

Le nombre de voyageurs ferroviaires intérieurs au cours de 2014 est comparable à celui de 2013.



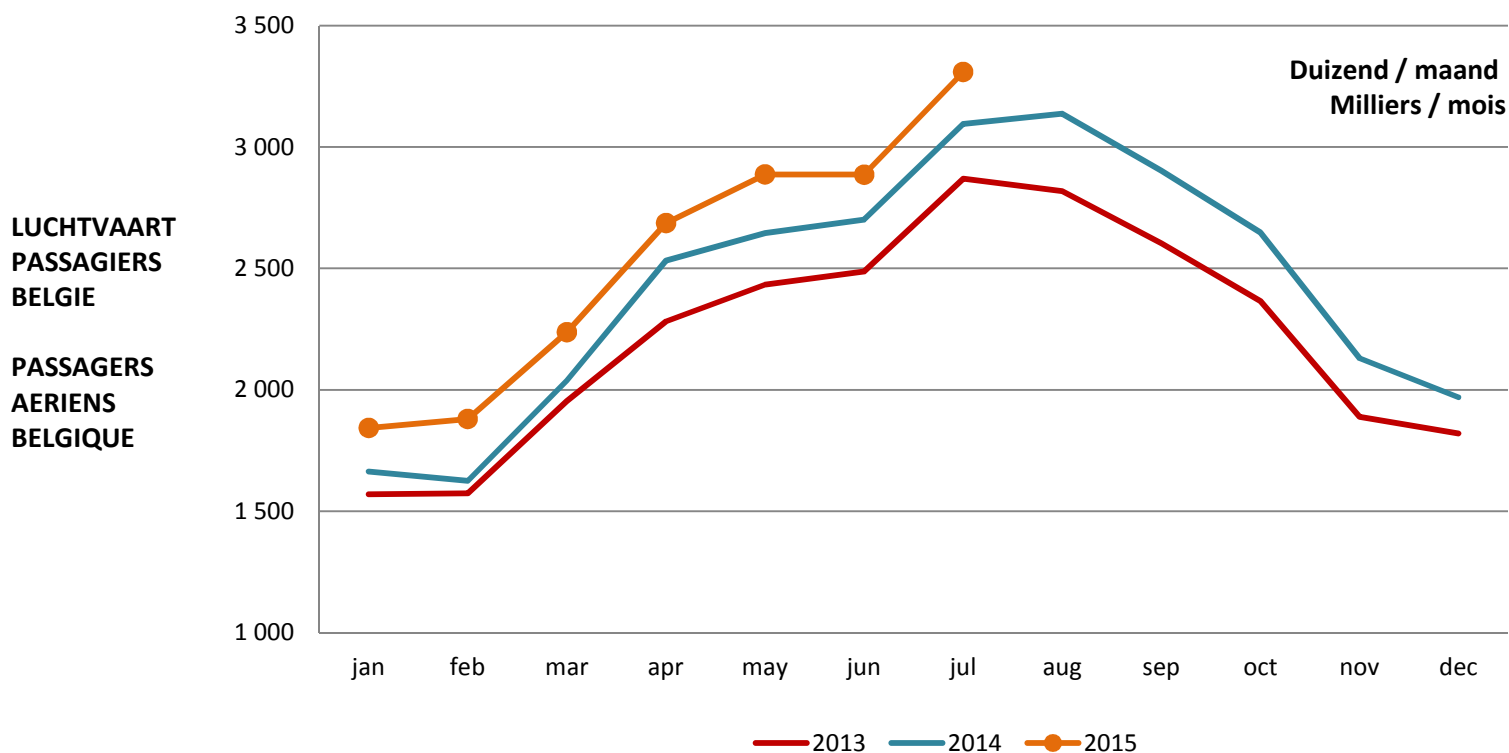
Bron: NMBS

Source: SNCB

Voor het internationale vervoer kent het totaal aantal passagiers vervoerd op de Belgische luchthavens in juli 2015 een stijgende trend in vergelijking met juli 2014.

For international traffic, the total number of passengers transported by Belgian airports in July 2015 has increased in comparison with July 2014.

Pour le transport international, le nombre total de passagers transportés sur les aéroports belges, au cours du mois de juillet 2015 est en augmentation par rapport au mois de juillet 2014.



Bron: FOD M&V via Antwerp Airport, Brussels Airport, Brussels-South Charleroi Airport, International Airport Kortrijk-Wevelgem, Liège Airport, International Airport Ostend-Bruges

Source: SPF M&T via Antwerp Airport, Brussels Airport, Brussels-South Charleroi Airport, International Airport Kortrijk-Wevelgem, Liège Airport, International Airport Ostend-Bruges

GOEDERENVERVOER
nat. & internat.

FREIGHT TRANSPORT
nat. & internat.

TR. DE MARCHANDISES
nat. & internat.

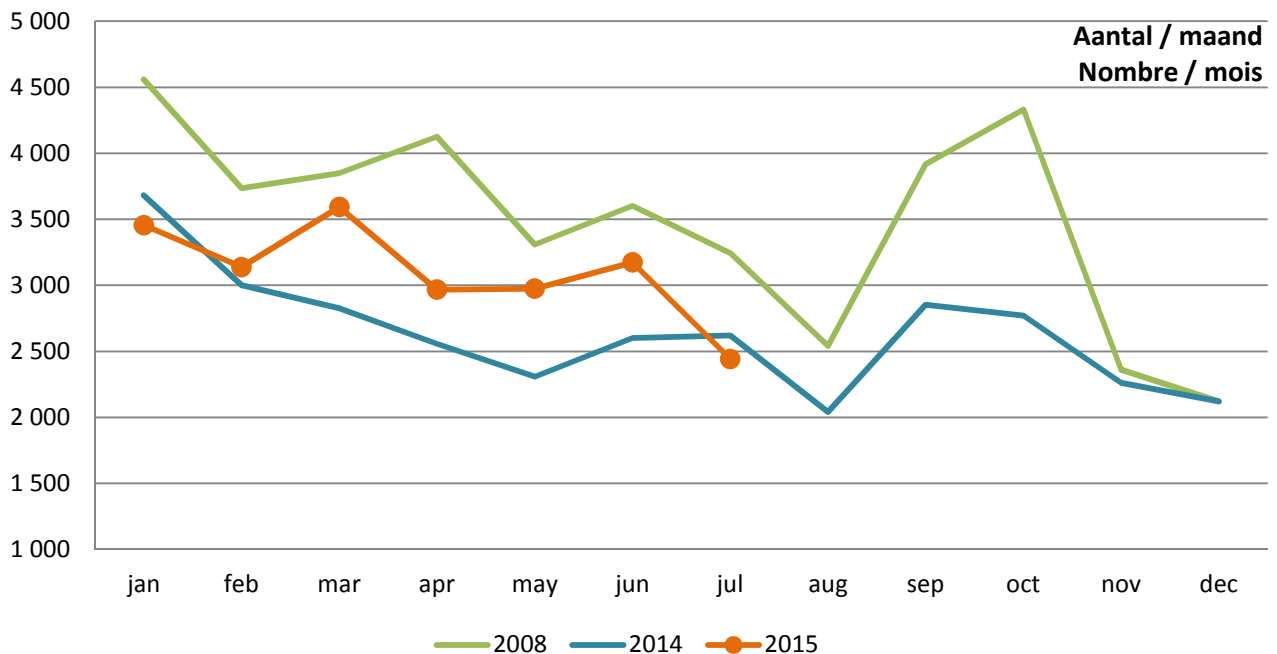
Voor het binnenlandse vervoer vertoont het aantal ingeschreven bedrijfsvoertuigen (vrachtwagens, trekkers, opleggers) een daling van 730 eenheden in vergelijking met de maand juni 2015.

For national transport, the number of registrations of freight vehicles (lorries, tractors and semi-tractors) shows a decrease of 730 units in relation to the number of registrations in June 2015.

Pour le transport national, le nombre d'immatriculations de véhicules utilitaires (camions, tracteurs routiers et semi-remorques), présente une diminution de 730 unités par rapport au mois de juin 2015.

**VRACHTWAGENS,
TREKKERS &
OPLEGGERS
ingeschreven
bij de DIV**

**CAMIONS,
TRACTEURS &
SEMI-REMORQUES
immatriculés
à la DIV**



Bron: FOD M&V DIV via ICT

Source: SPF M&T DIV via ICT

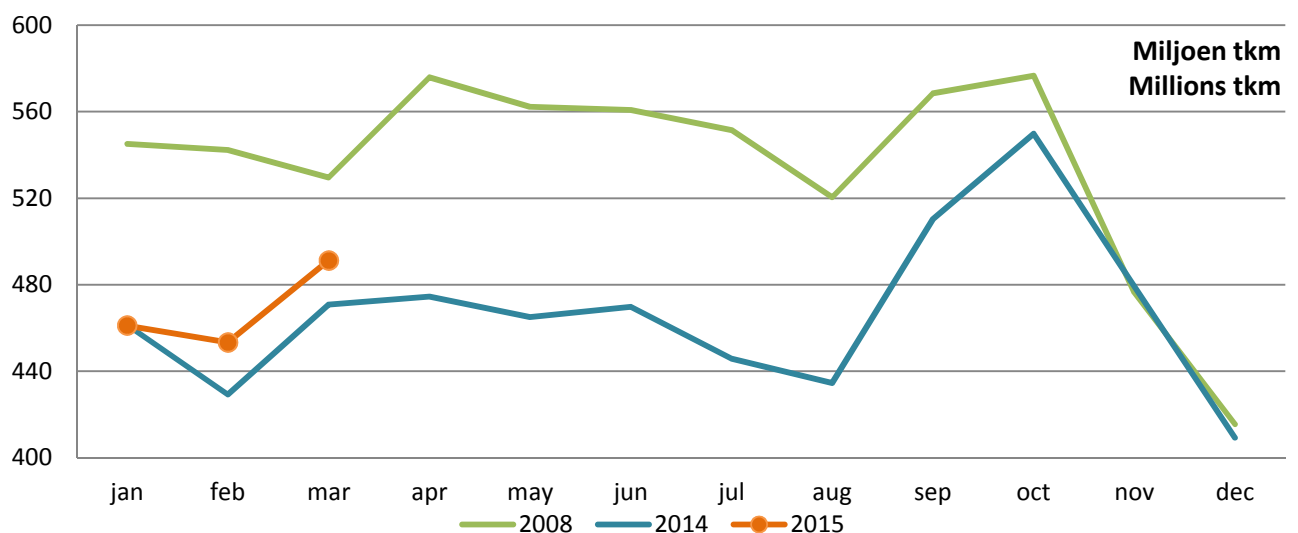
De eerste maanden van 2015 ligt de activiteit ongeveer op hetzelfde niveau als dezelfde maanden van het vorige jaar. Wel kan een verdere verschuiving naar het vervoer in container worden vastgesteld. Globaal blijft de marktsituatie echter ongunstig en belet de nog steeds aanwezige overcapaciteit een terugkeer van het vrachtprijsniveau naar de situatie van voor de crisis.

Over the first few months of 2015, activity was at approximately the same level as in the same period of the previous year. However, a further shift in container transport has been noted. Overall, the market situation remains unfavourable and the continuing overcapacity prevents freight prices from returning to the situation before the crisis.

Au cours des premiers mois de l'année 2015, l'activité se situe approximativement au même niveau qu'au cours de la même période de l'année précédente. On note toutefois la poursuite du glissement vers le transport de conteneurs. Cependant, la situation du marché reste globalement défavorable et la persistance de surcapacité empêche le retour au niveau des prix du fret d'avant la crise.

BINNENVAART

**NAVIGATION
INTERIEURE**



GOEDERENVERVOER
nat. & internat.

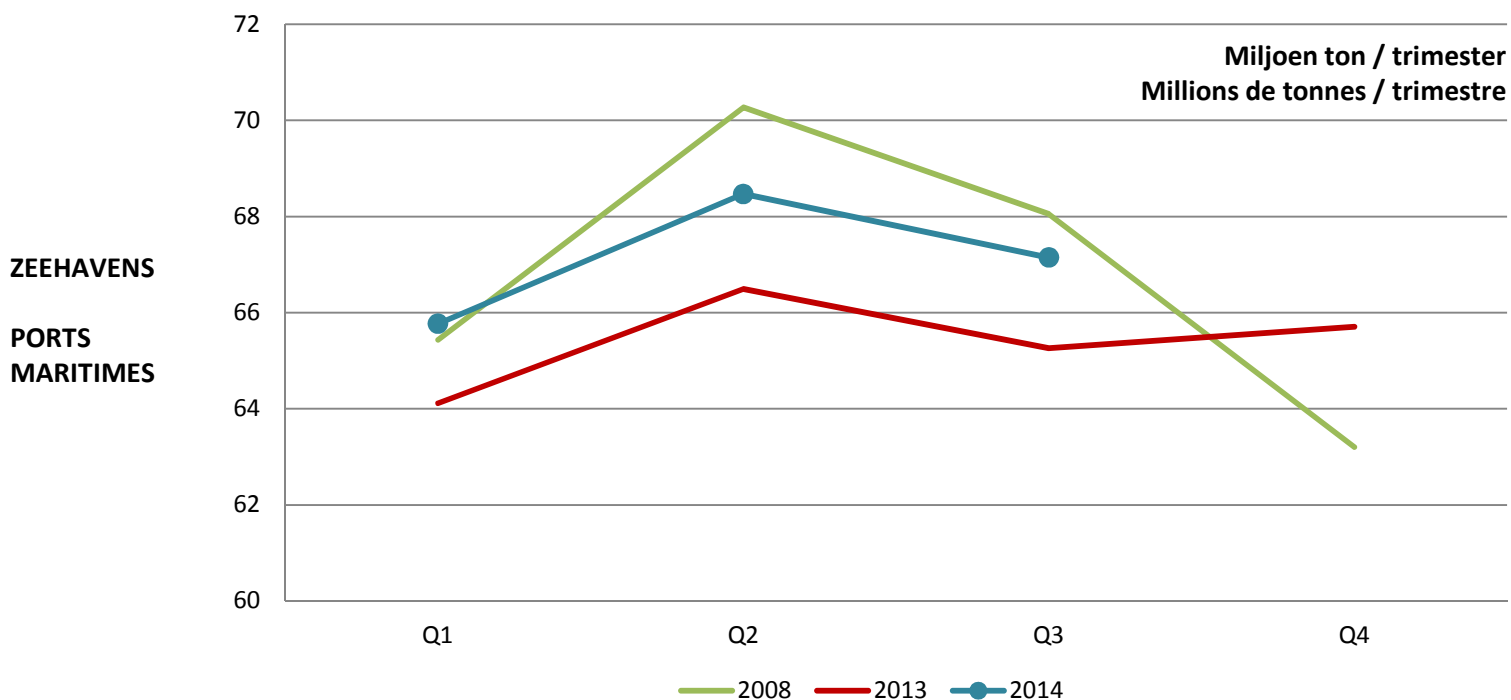
FREIGHT TRANSPORT
nat. & internat.

TR. DE MARCHANDISES
nat. & internat.

In de zeevaart bleef het goederenvervoer op een hoog peil in vergelijking met het niveau van 2013. Men stelt een daling vast tijdens het 3de kwartaal die overeenstemt met een cyclische verandering.

For maritime transport, freight transport remains at a higher level than in 2013. We notice a reduction in the third quarter which corresponds to a cyclical variation.

En transport maritime, le transport de marchandises reste à un niveau plus élevé que celui de l'année 2013. On constate un recul au 3e trimestre correspondant à une variation cyclique.



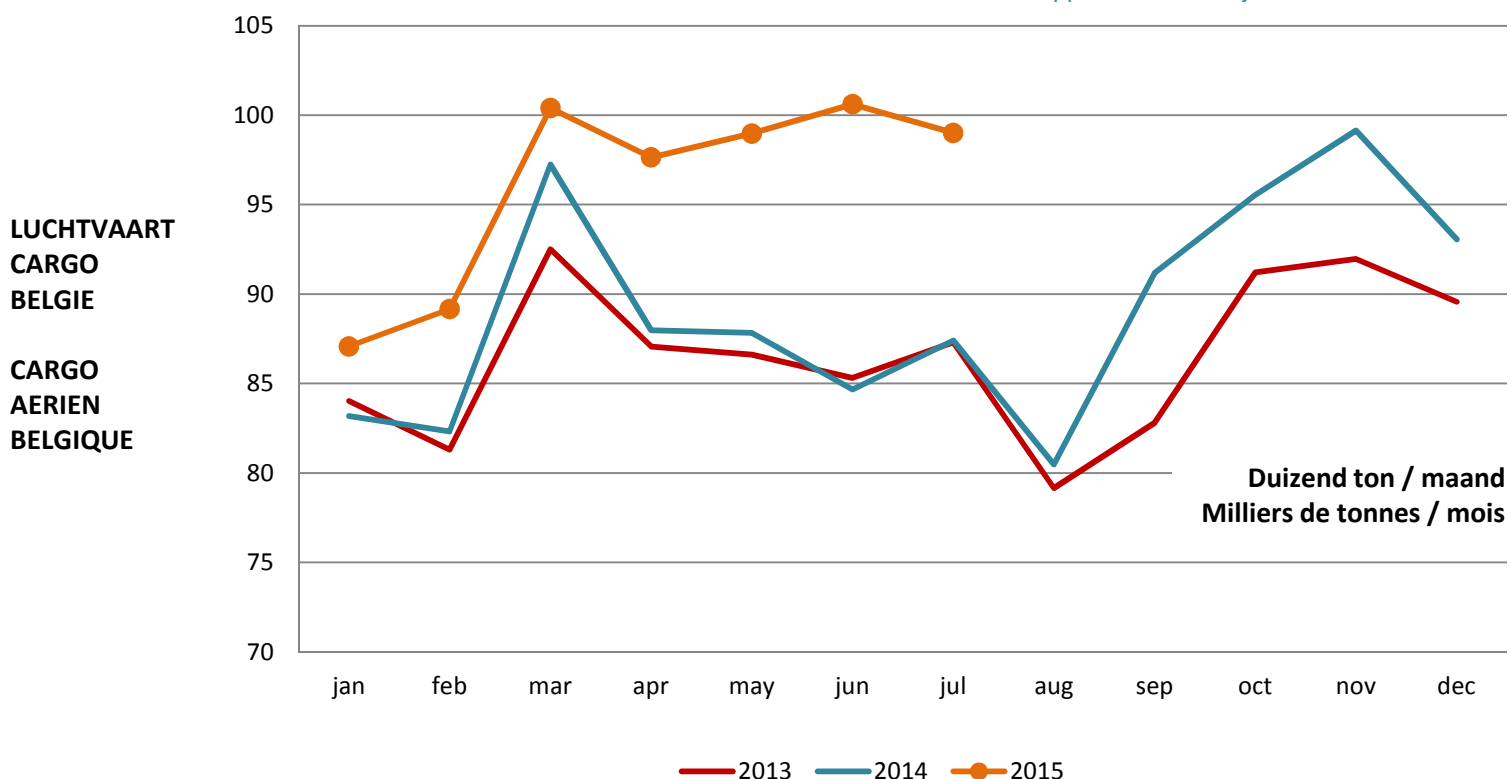
Bron: Vlaamse Havencommissie (Havens Antwerpen, Gent, Zeebrugge, Oostende)

Source: Vlaamse havencommissie (Ports Anvers, Gand, Zeebruges, Ostende)

Voor het internationale vervoer kent het totaal aantal ton cargo vervoerd op de Belgische luchthavens in juli 2015 een stijgende trend in vergelijking met juli 2014.

For international transport, the total number of tonnes of cargo transported by Belgian airports in July 2015 is increasing in comparison with July 2014.

Pour le transport international, le nombre total de tonnes de fret transportées sur les aéroports belges, au cours du mois de juillet 2015 est en augmentation par rapport au mois de juillet 2014.



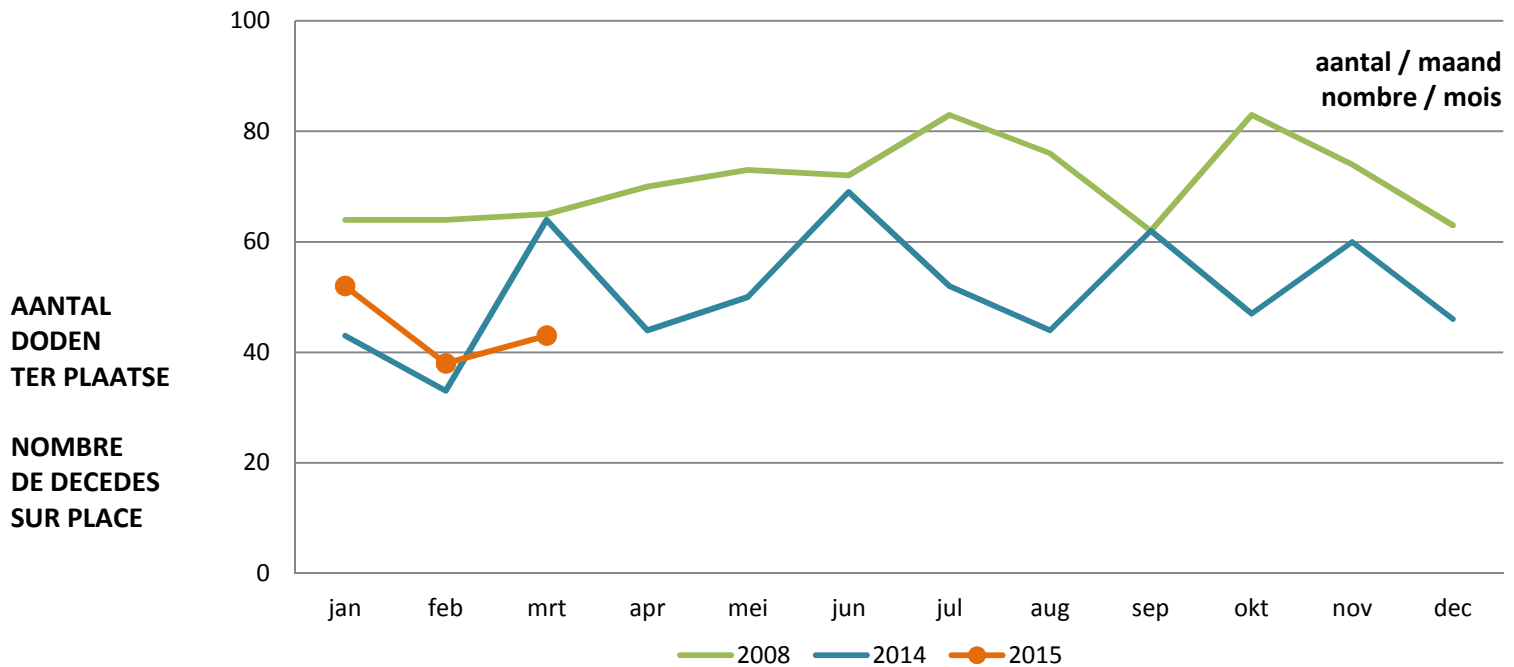
Bron: FOD M&V via Antwerp Airport, Brussels Airport, Brussels-South Charleroi Airport, International Airport Kortrijk-Wevelgem, Liège Airport, International Airport Ostend-Bruges

Source: SPF M&T via Antwerp Airport, Brussels Airport, Brussels-South Charleroi Airport, International Airport Kortrijk-Wevelgem, Liège Airport, International Airport Ostend-Bruges

Het aantal verkeersdoden op de Belgische wegen tijdens de eerste 3 maanden van 2015 is gedaald ten opzichte van dezelfde periode vorig jaar (-2,9% of 4 doden ter plaatse minder). (Bron: BIVV).

The number of fatalities on Belgian roads over the first 3 months of 2015 has dropped in relation to the same period of last year (-2.9% or 4 fatalities at scene fewer) (Source: IBSR/BIVV).

Le nombre de tués sur les routes belges durant les 3 premiers mois de 2015 a baissé par rapport à la même période de l'année passée (-2,9 % ou 4 tués sur place de moins)(Source: IBSR).



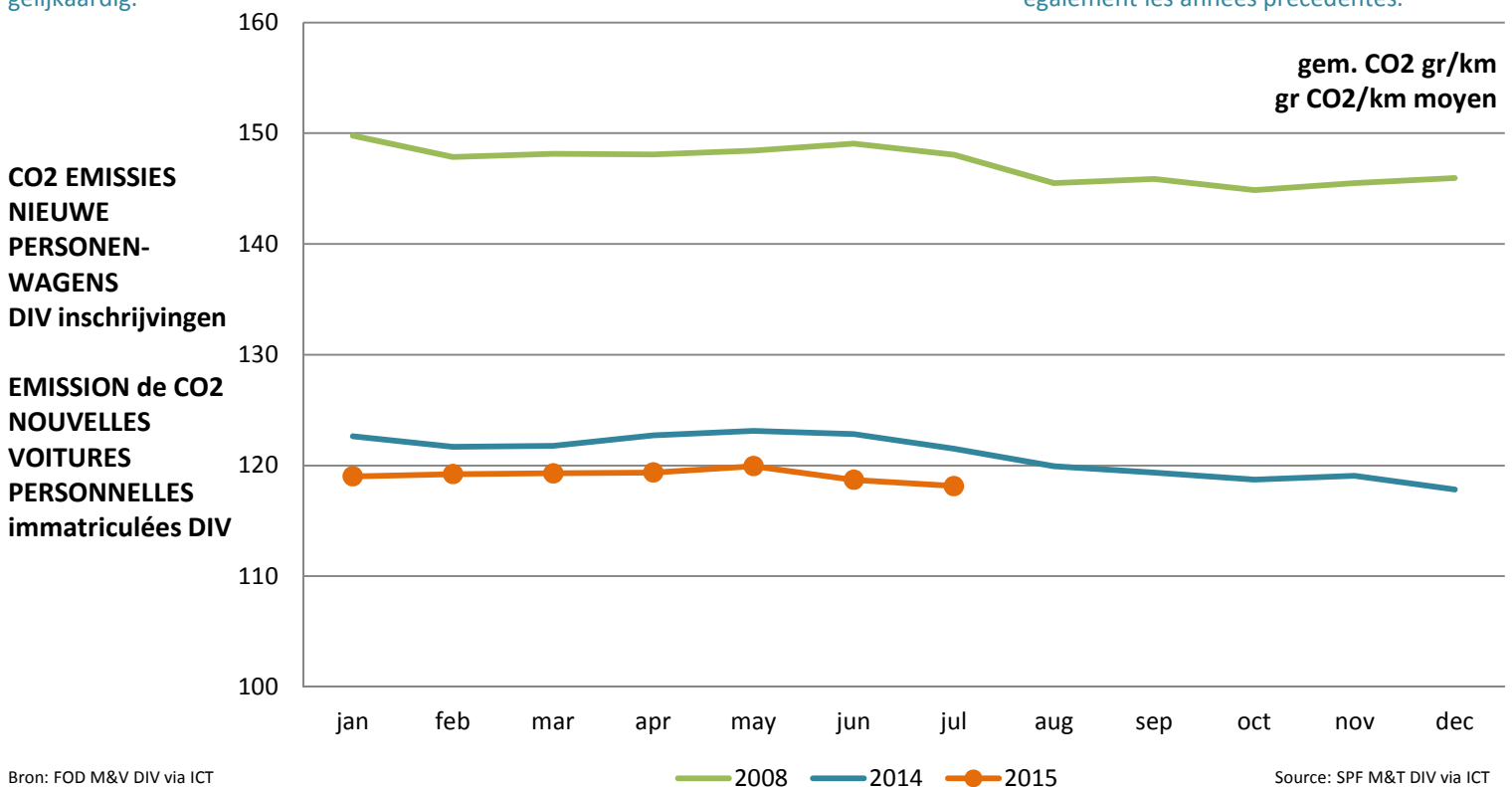
Bron: BIVV

Source: IBSR

Na stabilisatie van de gemiddelde CO2-emissie van nieuw ingeschreven personenwagens in het eerste semester van 2015, treedt er vanaf juni 2015 terug een geleidelijke daling op. Dit patroon van een stabilisatie gevolgd door een continue daling manifesteert zich de laatste jaren gelijkaardig.

Following a stabilising of the average CO2 emissions of newly registered vehicles in the first part of 2015, a progressive decrease has once again been noted from June 2015. This pattern of a stabilising followed by a continual decrease has also been noted in previous years.

Après une stabilisation des émissions moyennes de CO2 des voitures nouvellement immatriculées (1^{er} semestre 2015), une diminution progressive se manifeste à nouveau à partir de juin 2015. Ce schéma d'une stabilisation suivie d'une diminution continue se manifeste également les années précédentes.



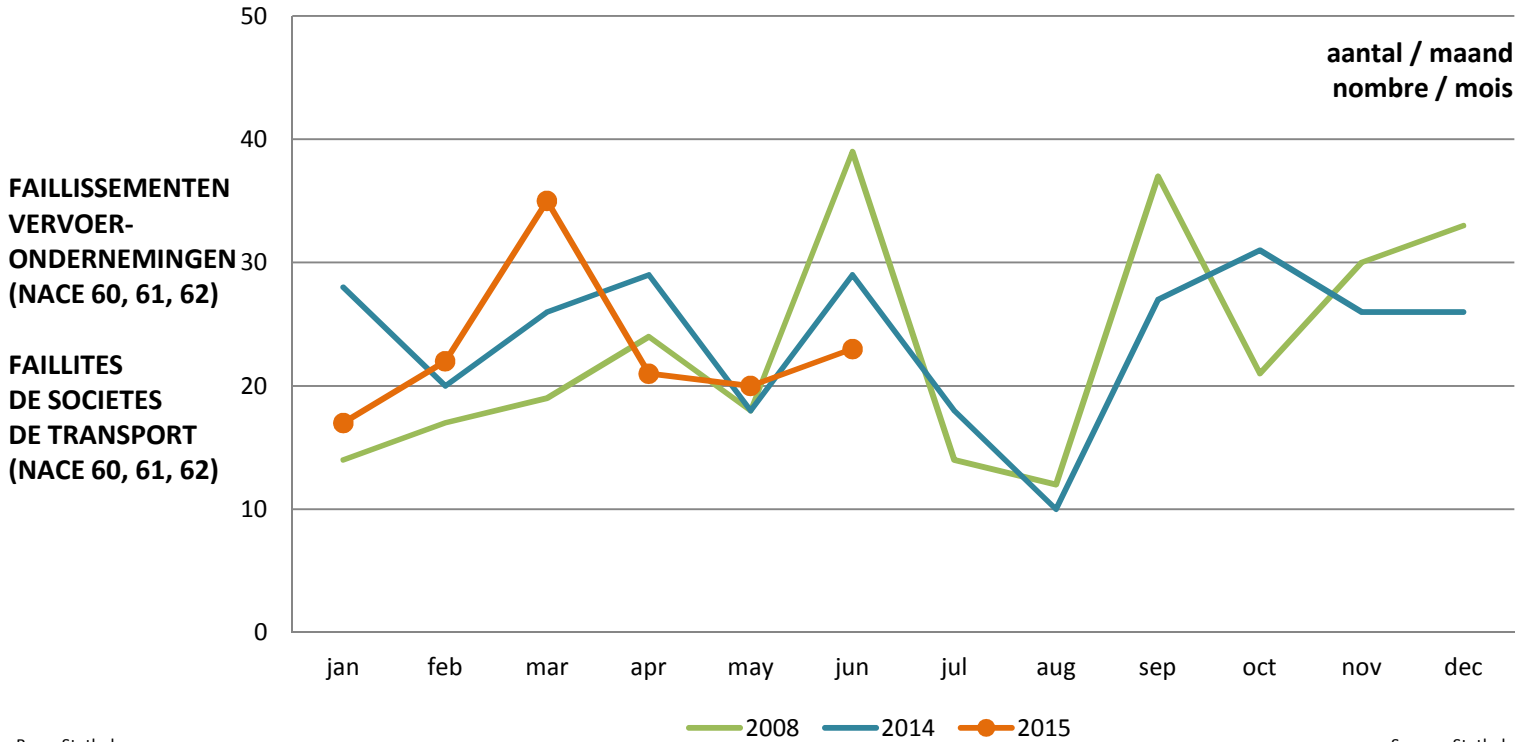
Bron: FOD M&V DIV via ICT

Source: SPF M&T DIV via ICT

In juni 2015 werden in de vervoerssector 23 faillissementen uitgesproken. Dit brengt het aantal faillissementen voor het eerste semester van 2015 op 138, wat een daling betekent met 8 % t.o.v. het eerste semester van 2014.

In June 2015, 23 companies in the transport sector have been declared bankrupt. This brings the number of bankruptcies for the first semester of 2015 to 138, or a drop of 8% in relation to the first semester of 2014.

Au mois de juin 2015, 23 entreprises dans le secteur du transport ont été déclarées en faillite. Ceci porte le nombre de faillites pour le premier semestre de 2015 à 138, soit une diminution de 8 % par rapport au premier semestre de 2014.



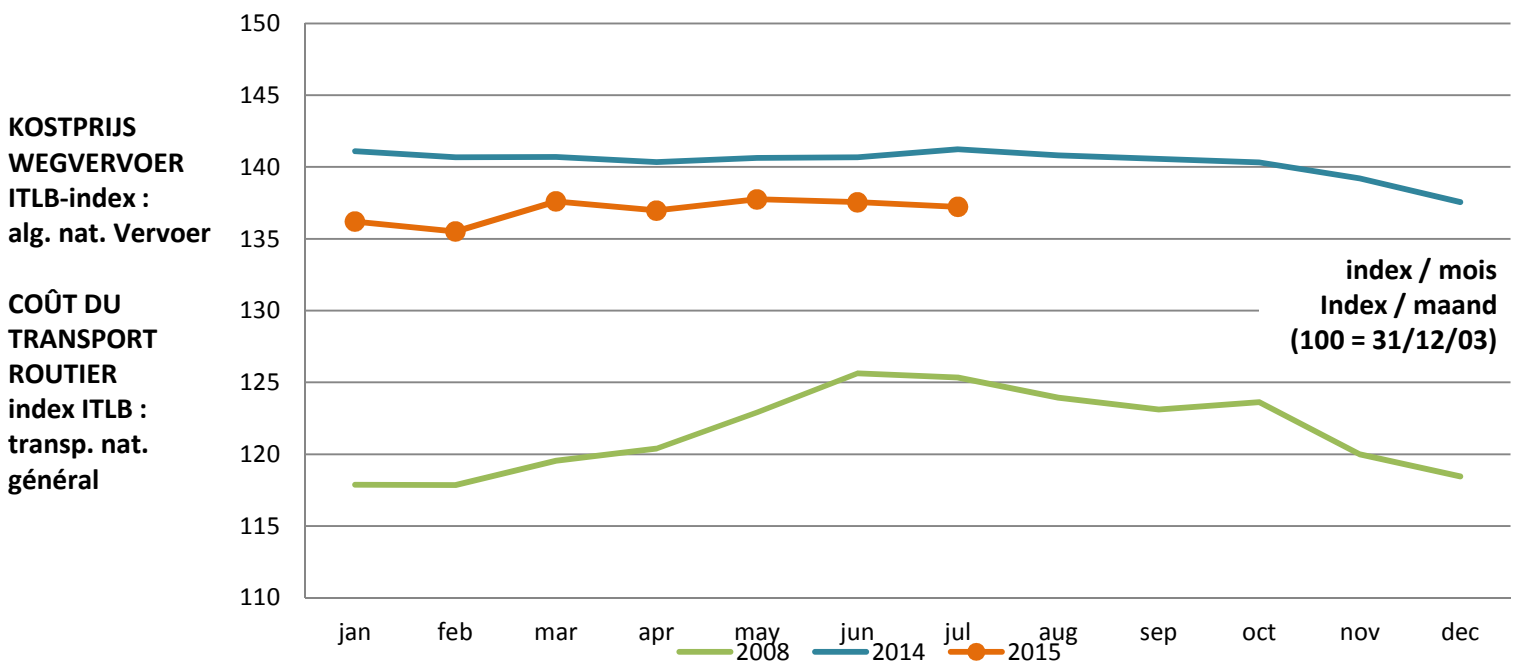
Bron: Statbel

Source: Statbel

De lichte daling van de dieselprijs heeft een gunstige invloed gehad op de kostprijsindex van het goederenvervoer over de weg (juli 2015). Dit indexcijfer is met 0.32 punten gedaald.

The slight decrease in the price of diesel has had a favourable effect on the cost index of goods transport (July 2015). This index has dropped by 0.32 points.

Le léger recul du prix du diesel a eu un effet favorable sur l'index du prix de revient du transport routier de marchandises (juillet 2015). Cet index a baissé de 0.32 points.



Bron: FODMV & ITLB

Source: SPFMT & ITLB