

BRANDSTOF en WEGVERKEER

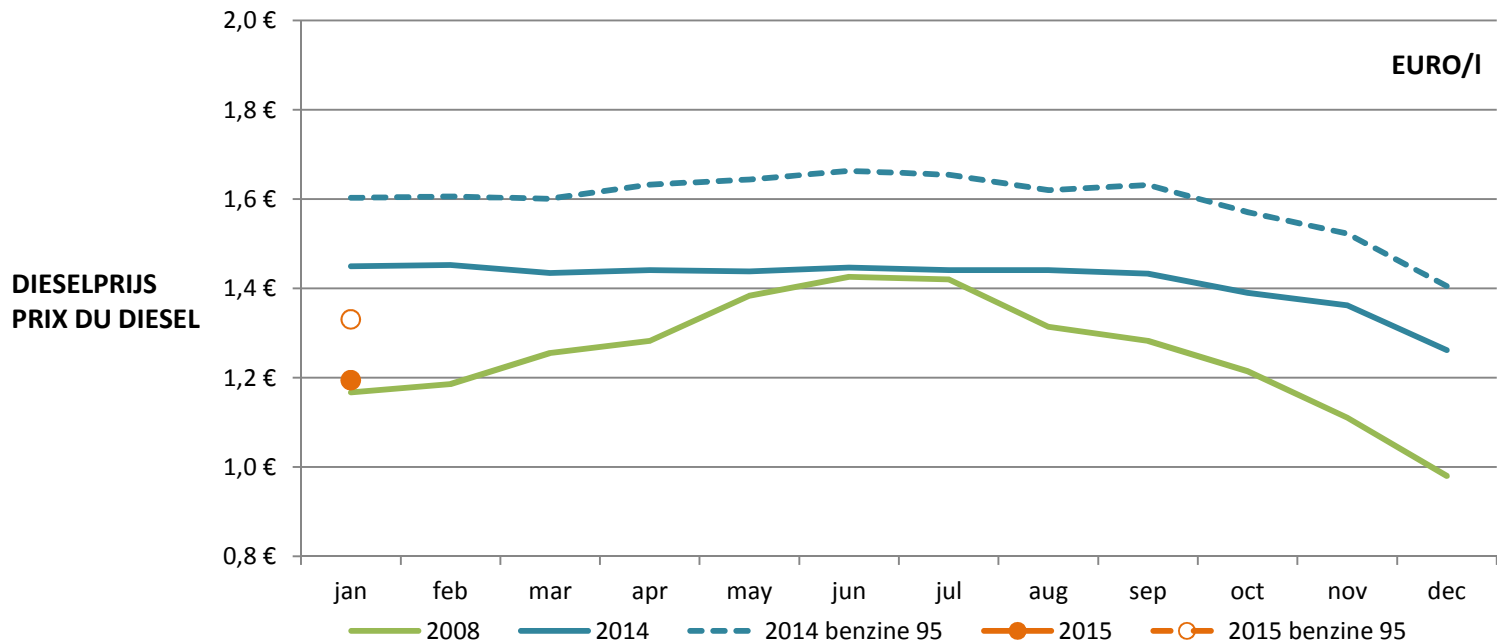
FUEL and ROAD TRAFFIC

CARBURANT et TRAFIC ROUTIER

Na de daling van de olieprijs daalde de prijs van benzine en diesel in januari. De prijs van benzine en diesel daalde met 7 cent (€ 1,33/l voor benzine en € 1,19 voor diesel). Dit is de laagste prijs sinds maart 2009 voor benzine en sinds maart 2010 voor diesel. Het prijsverschil tussen benzine en diesel bleef stabiel op 14 cent.

In January, following the drop in the price of oil, petrol/diesel prices have decreased. The price of petrol and diesel has decreased by 7 cents to EUR 1.33 (petrol) and EUR 1.19 (diesel). This is the lowest price since March 2009 (petrol) and since March 2010 (diesel). The difference in price (petrol/diesel) remained stable (14 cents).

Janvier : suite à la baisse des cours pétroliers, les prix de l'essence et du diesel ont diminués. Les prix de l'essence et du diesel ont baissés de 7 cents : 1,33 EUR/l essence, 1,19 EUR/l diesel - prix le plus bas depuis mars 2009 (essence 95), et depuis mars 2010 (diesel). La différence de prix essence diesel est restée stable à 14 cents.



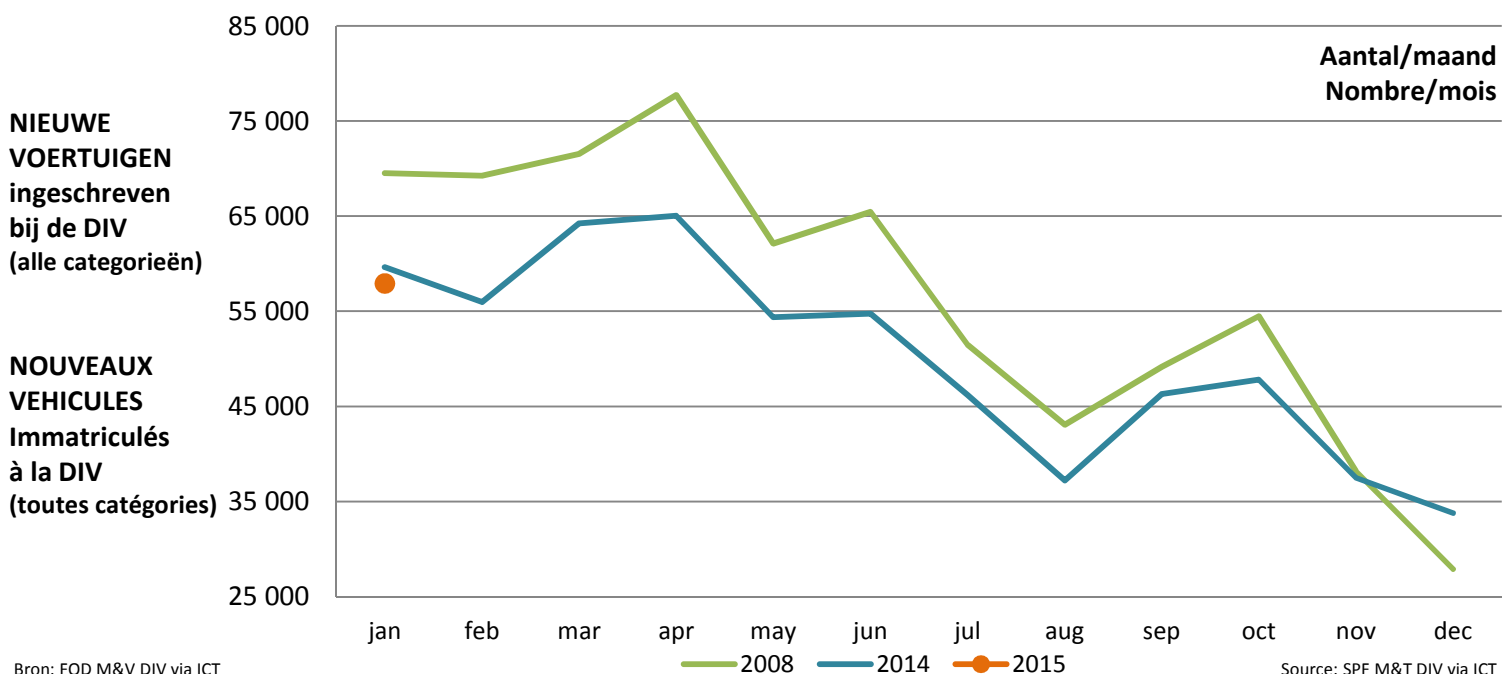
Bron: Belgische Petroleum Federatie vzw

Source: Fédération Pétrolière Belge asbl

Zoals elk jaar vertoont het aantal nieuwe inschrijvingen een stijgende trend voor de maand januari. In vergelijking met de maand december werd in de maand januari een stijging waargenomen met 24.146 eenheden.

As with every year, the number of new registrations tends to increase in January. Thus an increase of 24,146 units was recorded in January in relation to December.

Comme chaque année le nombre de nouvelles immatriculations présente une tendance à la hausse pour le mois de janvier. Ainsi, une augmentation de 24.146 unités a été enregistrée en janvier par rapport au mois de décembre.



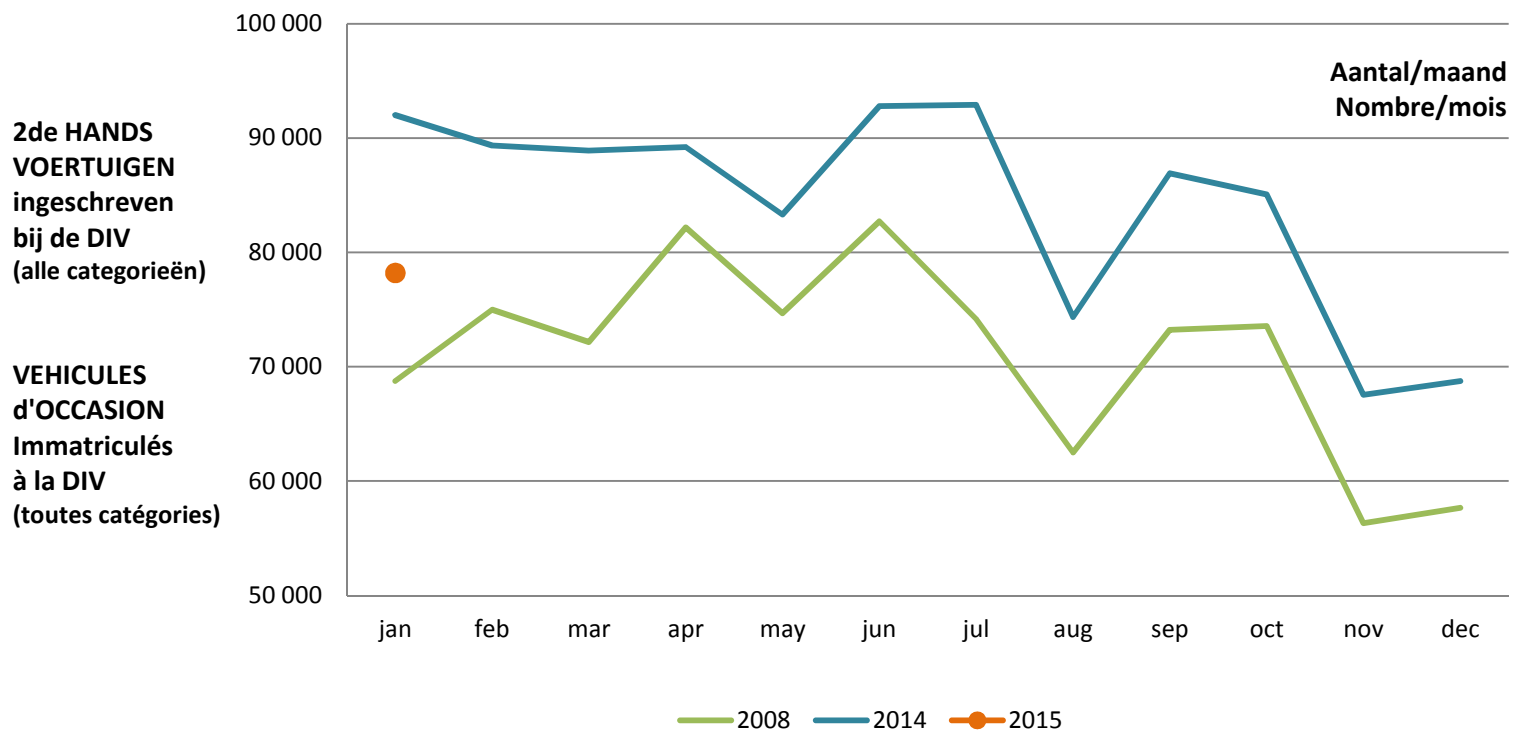
Bron: FOD M&V DIV via ICT

Source: SPF M&T DIV via ICT

Het aantal inschrijvingen van tweedehandsvoertuigen ligt in januari 2015 duidelijk hoger dan die van de maand december 2014 (+10.647 eenheden).. Het aantal van die inschrijvingen ligt evenwel lager als het aantal van de maand januari 2014 (-13.816 eenheden).

The number of registrations of second-hand vehicles in January 2015 is significantly higher than in December 2014 (+10,647 units). The number of these registrations remains lower than the number of registrations in January 2014 (-13,816 units).

Le nombre d'immatriculations de véhicules d'occasion est en janvier 2015 nettement supérieur à celui du mois de décembre 2014 (+10.647 unités). Le nombre de ces immatriculations reste néanmoins inférieur à celui du mois de janvier 2014 (-13.816 unités).



PERSONENVERVOER
nat. & internat.

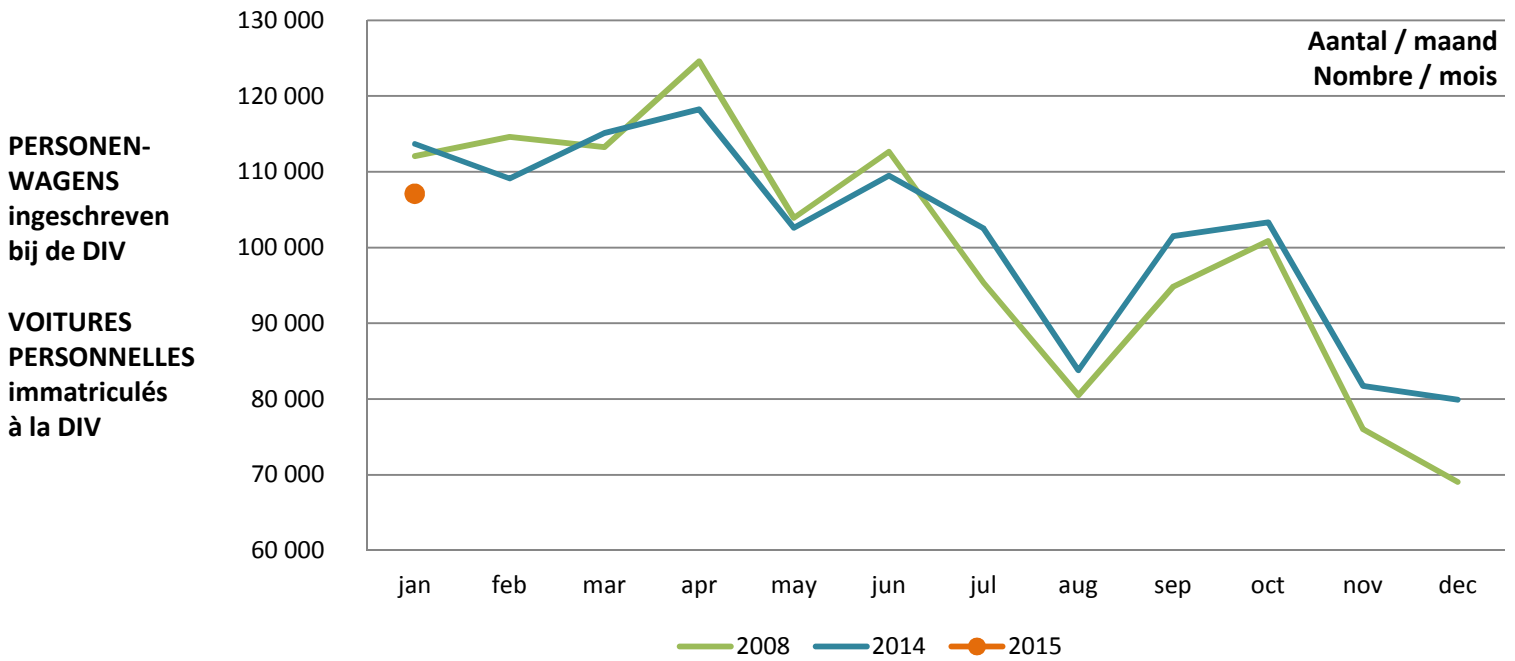
PASSENGER TRAFFIC
nat. & internat.

TRANSPORT DE PERSONNES
nat. & internat.

Voor het binnenlands vervoer vertoont het aantal ingeschreven personenwagens een stijgende trend voor de maand januari 2015. In vergelijking met de maand december 2014 werd in de maand januari 2015 een stijging waargenomen met 27.171 eenheden.

For national transport, the number of passenger cars registered has shown an increasing trend in January 2015. Thus an increase of 27,171 units was recorded in January 2015 in relation to December 2014.

En transport national, le nombre de voitures personnelles immatriculées présente une tendance à la hausse pour le mois de janvier 2015. Ainsi, une hausse de 27.171 unités a été enregistrée en janvier 2015 par rapport au mois de décembre 2014.



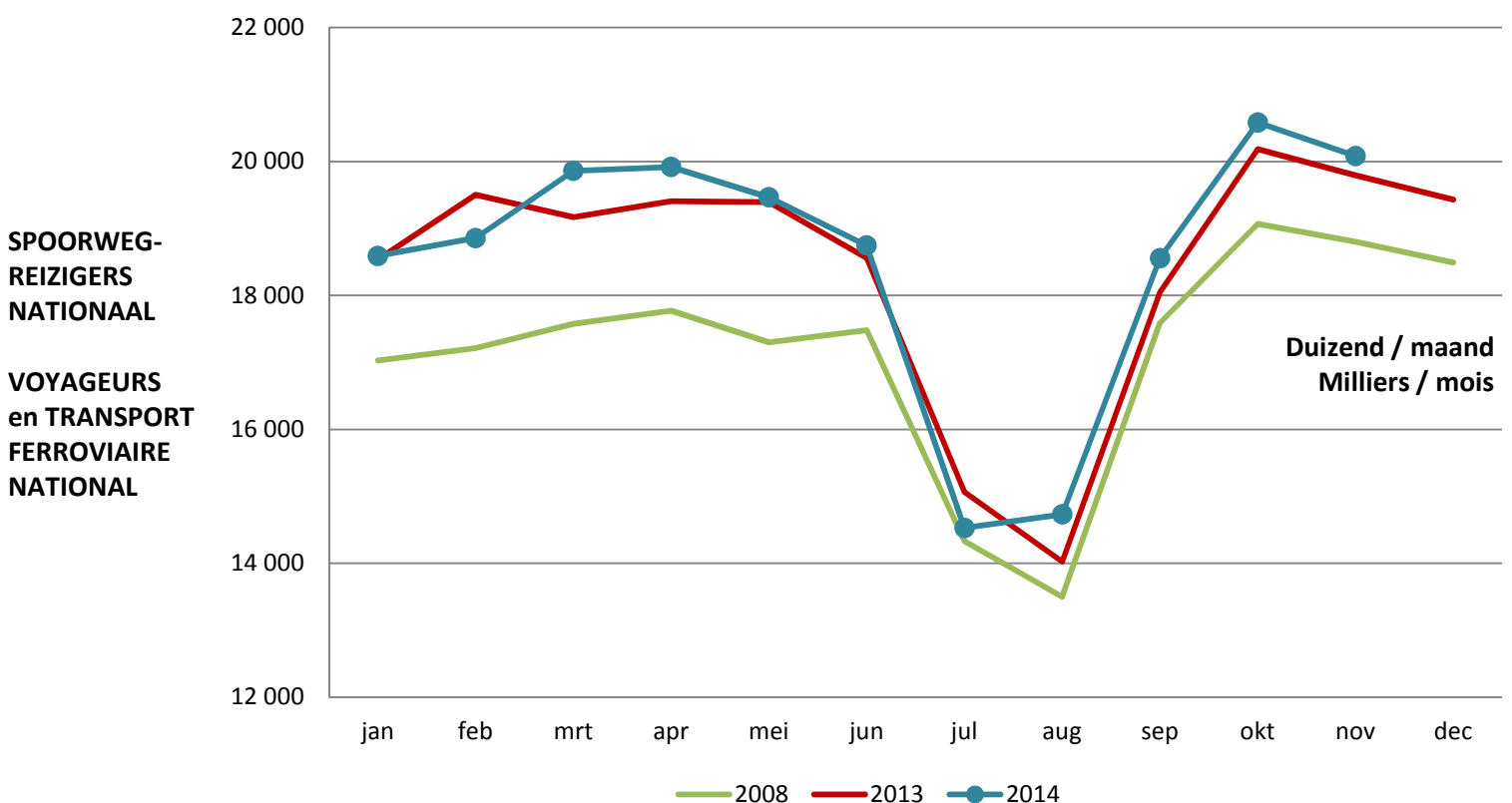
Bron: FOD M&V DIV via ICT

Source: SPF M&T DIV via ICT

Het aantal binnenlandse spoorwegreizigers kende tijdens de eerste maanden van 2014 een gelijk verloop ten opzichte van dezelfde periode in 2013.

The number of national rail transport passengers in the first few months of 2014 is comparable to the same period in 2013.

Le nombre de voyageurs ferroviaires intérieurs au cours des premiers mois de 2014 est comparable à celui de de la même période en 2013.



Bron: NMBS

Source: SNCB

PERSONENVERVOER
nat. & internat.

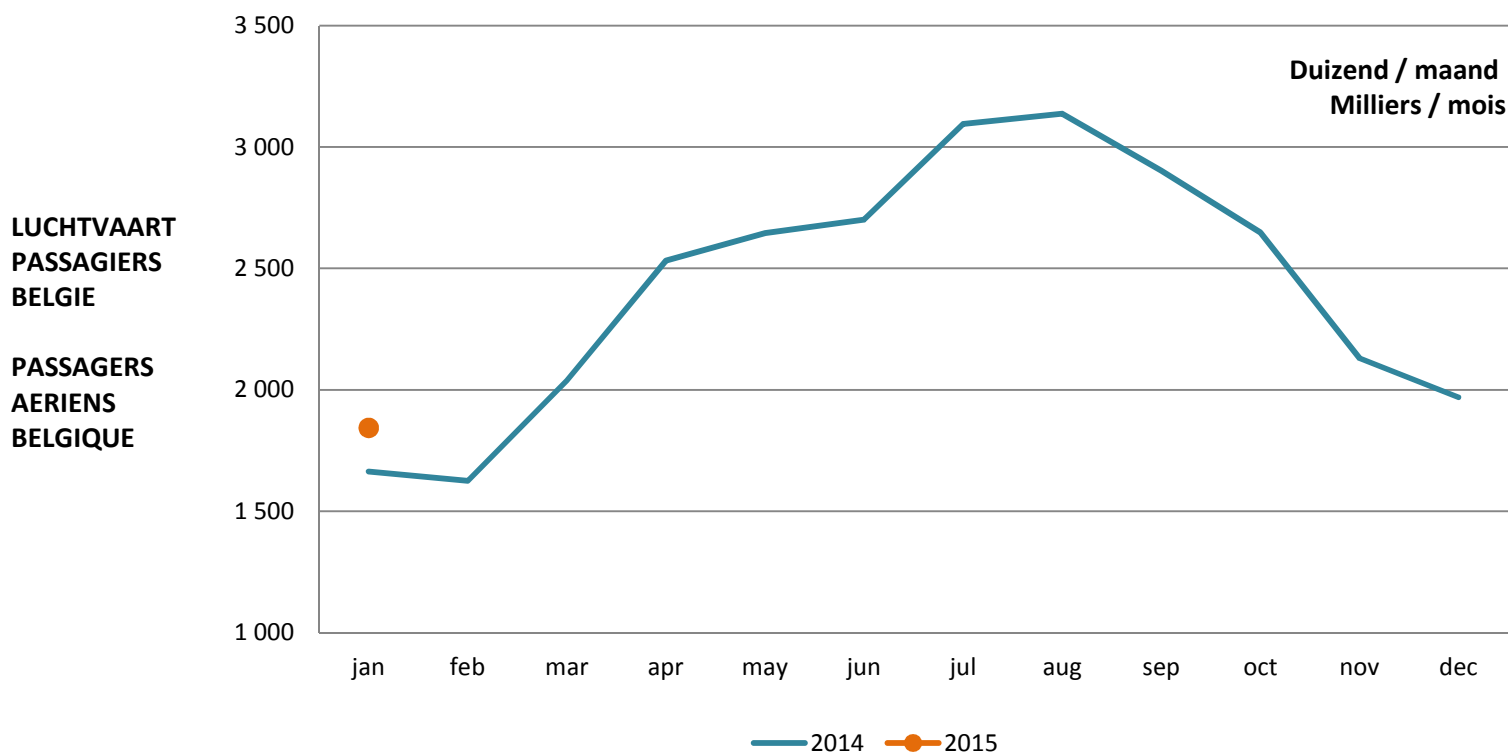
PASSENGER TRAFFIC
nat. & internat.

TRANSPORT DE PERSONNES
nat. & internat.

Voor het internationale vervoer kent het totaal aantal passagiers vervoerd op de Belgische luchthavens in januari 2015 een stijgende trend in vergelijking met januari 2014.

For international traffic, the total number of passengers transported by Belgian airports in January 2015 has increased in comparison with January 2014.

Pour le transport international, le nombre total de passagers transportés sur les aéroports belges, au cours du mois de janvier 2015 est en augmentation par rapport au mois de janvier 2014.



Bron: FOD M&V via Antwerp Airport, Brussels Airport, Brussels-South Charleroi Airport, International Airport Kortrijk-Wevelgem, Liège Airport, International Airport Ostend-Bruges

Source: SPF M&T via Antwerp Airport, Brussels Airport, Brussels-South Charleroi Airport, International Airport Kortrijk-Wevelgem, Liège Airport, International Airport Ostend-Bruges

GOEDERENVERVOER
nat. & internat.

FREIGHT TRANSPORT
nat. & internat.

TR. DE MARCHANDISES
nat. & internat.

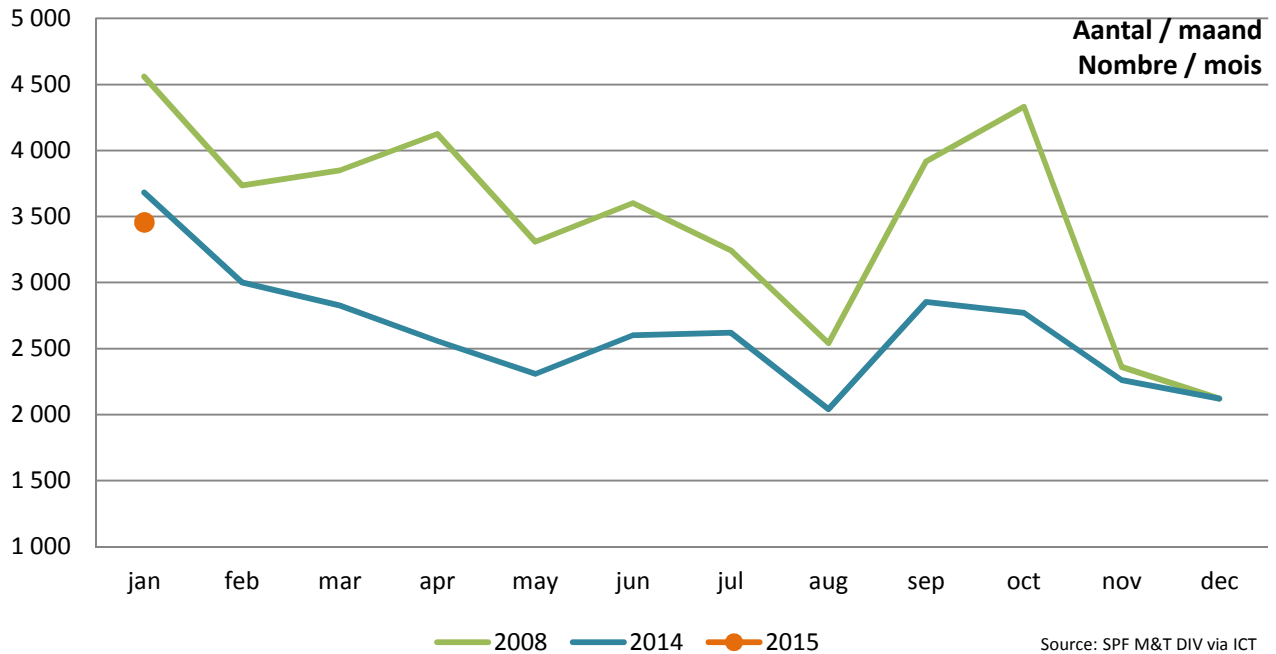
Voor het binnenlandse vervoer vertoont het aantal ingeschreven bedrijfsvoertuigen (vrachtwagens, trekkers, opleggers) ook een stijgende trend,. In vergelijking met de maand december 2014 werd in de maand januari 2015 een stijging waargenomen met 1.336 eenheden.

For national transport, the number of registrations of freight vehicles (lorries, tractors and semi-tractors) has also shown an increasing trend. Thus an increase of 1,336 units was recorded in January 2015 in relation to December 2014.

Pour le transport national, le nombre d'immatriculations de véhicules de transport (camions, tracteurs routiers et semi), présente également une tendance à la hausse. Ainsi, une hausse de 1.336 unités a été enregistrée en janvier 2015 par rapport au mois de décembre 2014.

**VRACHTWAGENS,
TREKKERS &
OPLEGGERS**
ingeschreven
bij de DIV

**CAMIONS,
TRACTEURS &
SEMI-REMORQUES**
immatriculés
à la DIV



Bron: FOD M&V DIV via ICT

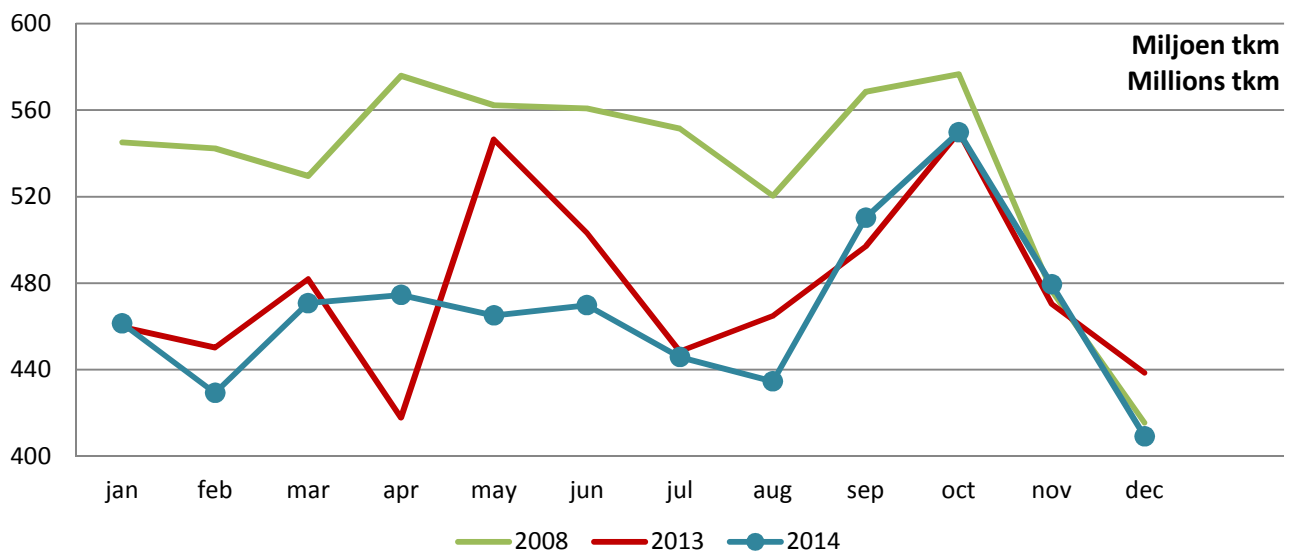
Source: SPF M&T DIV via ICT

In de binnenvaart is de globale activiteit in 2014 lichtjes verbeterd ten opzichte van het jaar daarvoor. Een pril herstel lijkt zich aan te kondigen, maar voor de ondernemingen is er nog een lange weg af te leggen om hun reserves, die de voorbije jaren sterk werden aangesproken, opnieuw op te bouwen.

For inland waterway transport, the overall activity in 2014 has slightly improved in comparison with the previous year. The beginning of a recovery is starting to be seen, however companies still have a long way to go before they can rebuild financial reserves which have been severely dented over the last few years.

Pour la navigation intérieure, l'activité globale en 2014 s'est légèrement améliorée par rapport à l'année précédente. Une reprise naissante semble s'annoncer, mais les entreprises ont encore un long chemin à parcourir avant de reconstituer leurs réserves financières qui ont été fortement entamées au cours des dernières années.

BINNENVAART
NAVIGATION
INTERIEURE



GOEDERENVERVOER
nat. & internat.

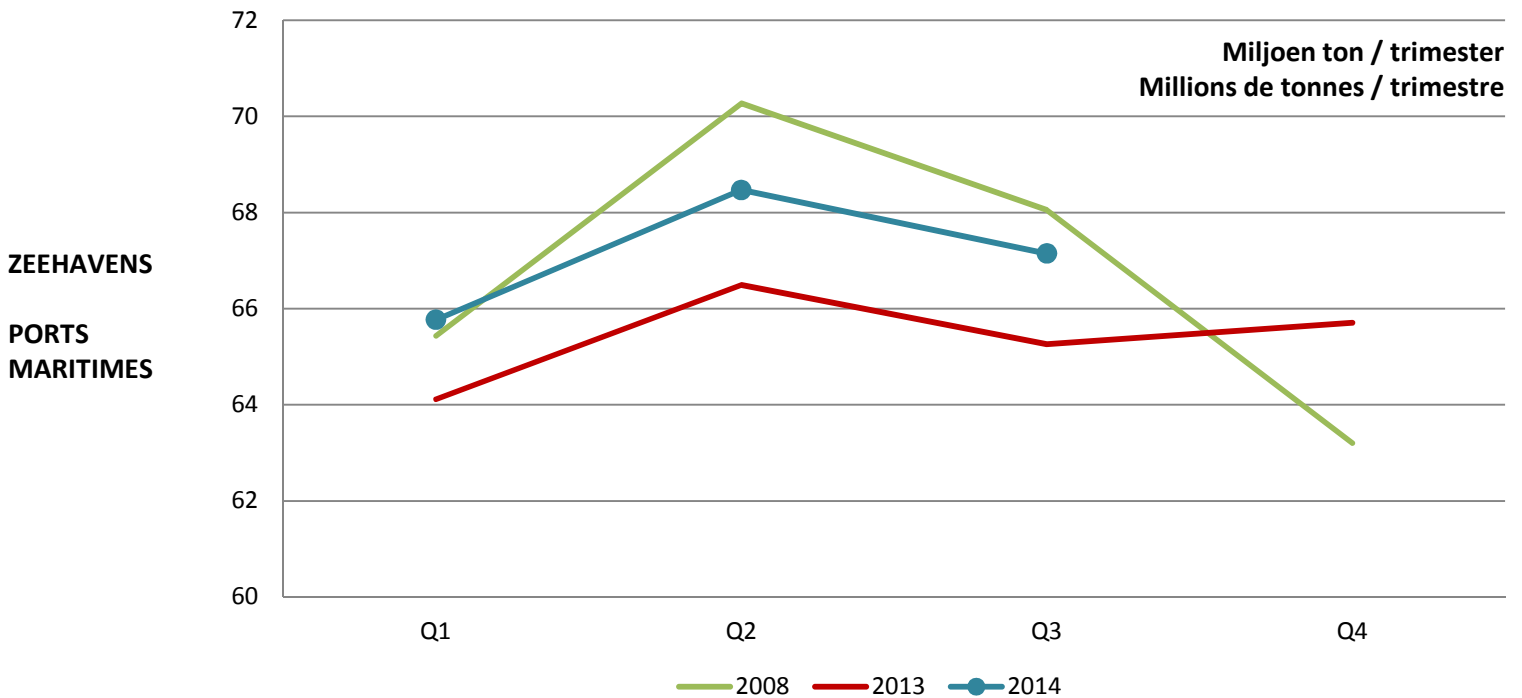
FREIGHT TRANSPORT
nat. & internat.

TR. DE MARCHANDISES
nat. & internat.

In de zeevaart bleef het goederenvervoer op een hoog peil in vergelijking met het niveau van 2013. Men stelt een daling vast tijdens het 3de kwartaal die overeenstemt met een cyclische verandering.

For maritime transport, freight transport remains at a higher level than in 2013. We notice a reduction in the third quarter which corresponds to a cyclical variation.

En transport maritime, le transport de marchandises reste à un niveau plus élevé que celui de l'année 2013. On constate un recul au 3e trimestre correspondant à une variation cyclique.



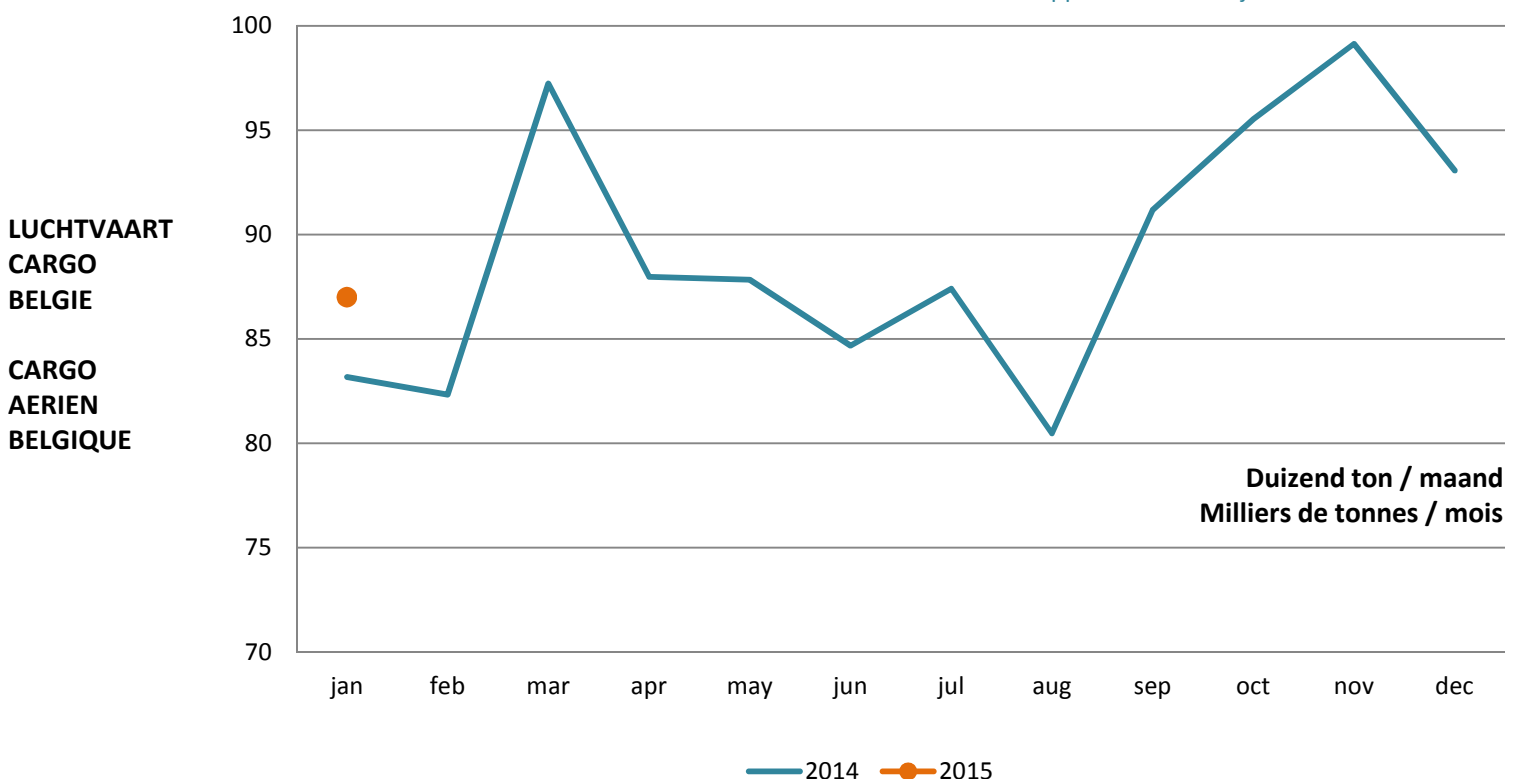
Bron: Vlaamse Havencommissie (Havens Antwerpen, Gent, Zeebrugge, Oostende)

Source: Vlaamse havencommissie (Ports Anvers, Gand, Zeebruges, Ostende)

Voor het internationale vervoer kent het totaal aantal ton cargo vervoerd op de Belgische luchthavens in januari 2015 een stijgende trend in vergelijking met januari 2014.

For international transport, the total number of tonnes of cargo transported by Belgian airports in January 2015 is increasing in comparison with January 2014.

Pour le transport international, le nombre total de tonnes cargo transportées sur les aéroports belges, au cours du mois de janvier 2015 est en augmentation par rapport au mois de janvier 2014.



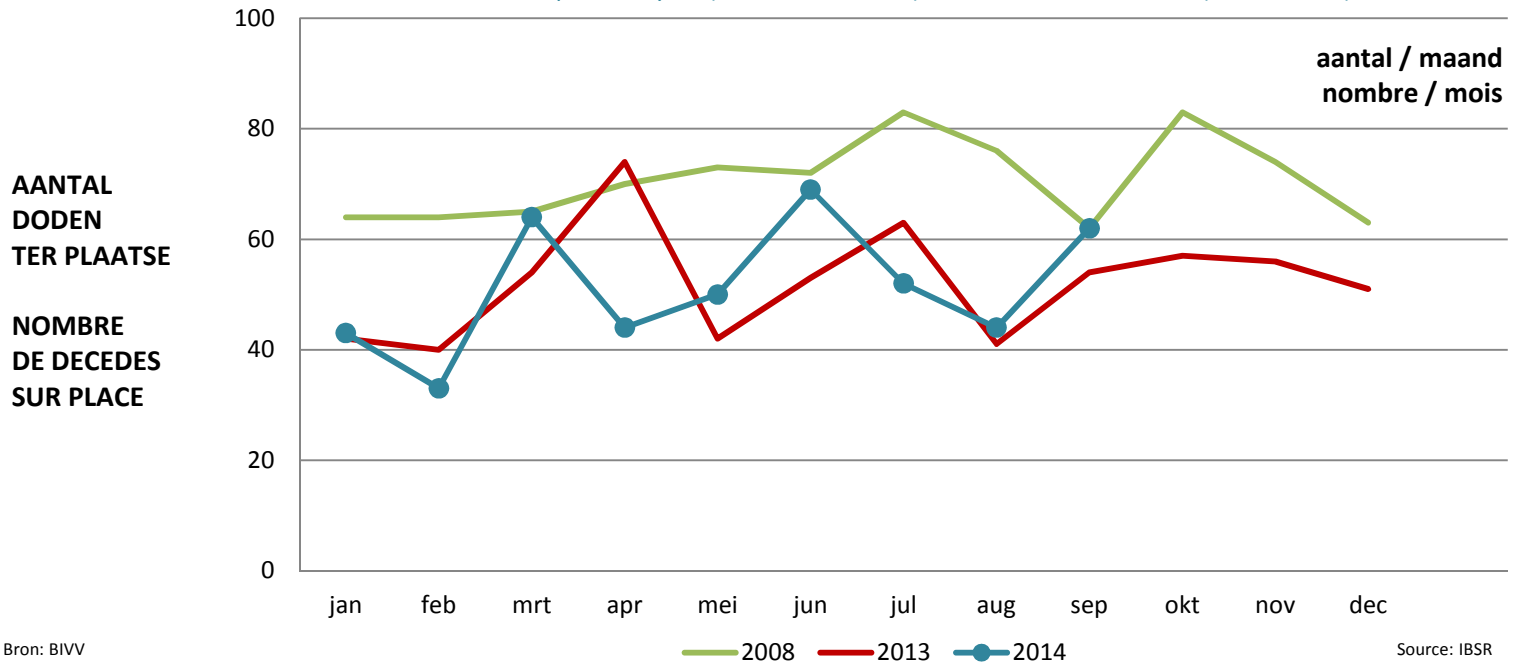
Bron: FOD M&V via Antwerp Airport, Brussels Airport, Brussels-South Charleroi Airport, International Airport Kortrijk-Wevelgem, Liège Airport, International Airport Ostend-Bruges

Source: SPF M&T via Antwerp Airport, Brussels Airport, Brussels-South Charleroi Airport, International Airport Kortrijk-Wevelgem, Liège Airport, International Airport Ostend-Bruges

Tegenover de eerste 9 maanden van 2013, steeg het aantal letselongevallen en het aantal gewonden met 2,8%. Het aantal doden ter plaatse bleef met een afname van 0,4% nagenoeg onveranderd. In absolute cijfers komt dit overeen met een toename van 859 letselongevallen en 1 094 gewonden, en een afname van 2 doden ter plaatse in vergelijking met de eerste 9 maanden van vorig jaar (Bron: BIVV).

The number of accidents involving casualties and the number of injured have increased by 2.8% in relation to the first 9 months of 2013. With an increase of 0.4%, the number of fatalities at the scene is practically unchanged. In total figures, that represents an increase of 859 accidents involving casualties, an increase of 1,094 injured and a decrease of 2 fatalities at the scene in relation to the first 9 months of the previous year (Source: IBSR/BIVV).

Le nombre d'accidents corporels et le nombre de blessés ont augmenté de 2,8% par rapport aux 9 premiers mois de 2013. Avec une baisse de 0,4%, le nombre de tués sur place est resté quasiment inchangé. En chiffres absolus, cela correspond à une augmentation de 859 accidents corporels, une hausse de 1 094 blessés et une diminution de 2 tués sur place en comparaison des 9 premiers mois de l'année écoulée (Source: IBSR).



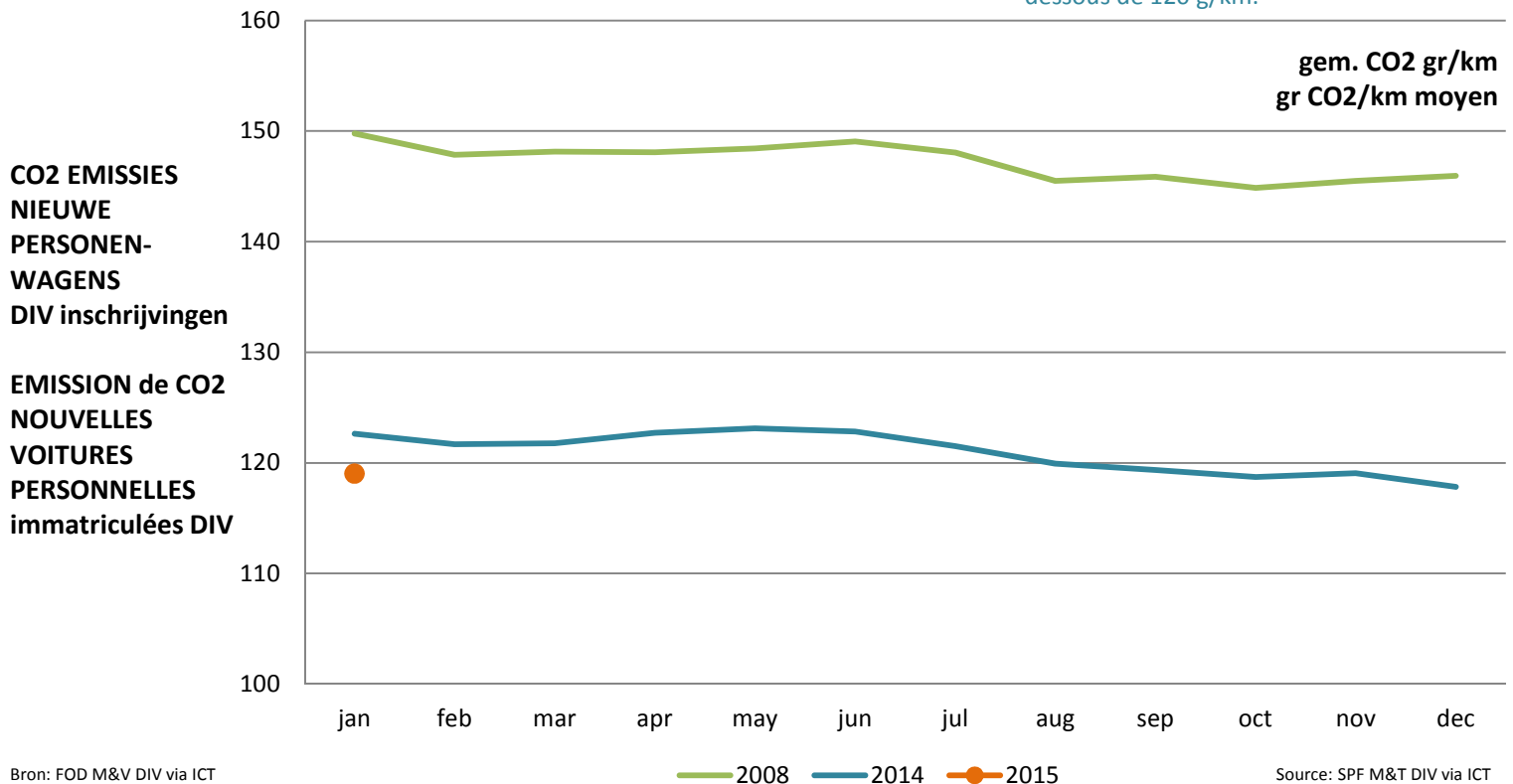
Bron: BIVV

Source: IBSR

Na stabilisatie van de gemiddelde CO2-emissie van nieuw ingeschreven personenwagens in het eerste semester van 2014, treedt er vanaf juli 2014 terug een geleidelijke daling op. Voor het eerst daalt de gemiddelde CO2-uitstoot onder de 120 g/km.

Following stabilization in the average CO2 emissions for vehicles newly-registered in the first half of 2014, a progressive reduction is visible from July 2014. For the first time, the average CO2 emissions have gone below 120 g/km.

Après une stabilisation des émissions moyennes de CO2 des voitures nouvellement immatriculées au cours du premier semestre 2014, une diminution progressive se manifeste à nouveau à partir de juillet 2014. Pour la première fois, les émissions moyennes de CO2 passent en-dessous de 120 g/km.



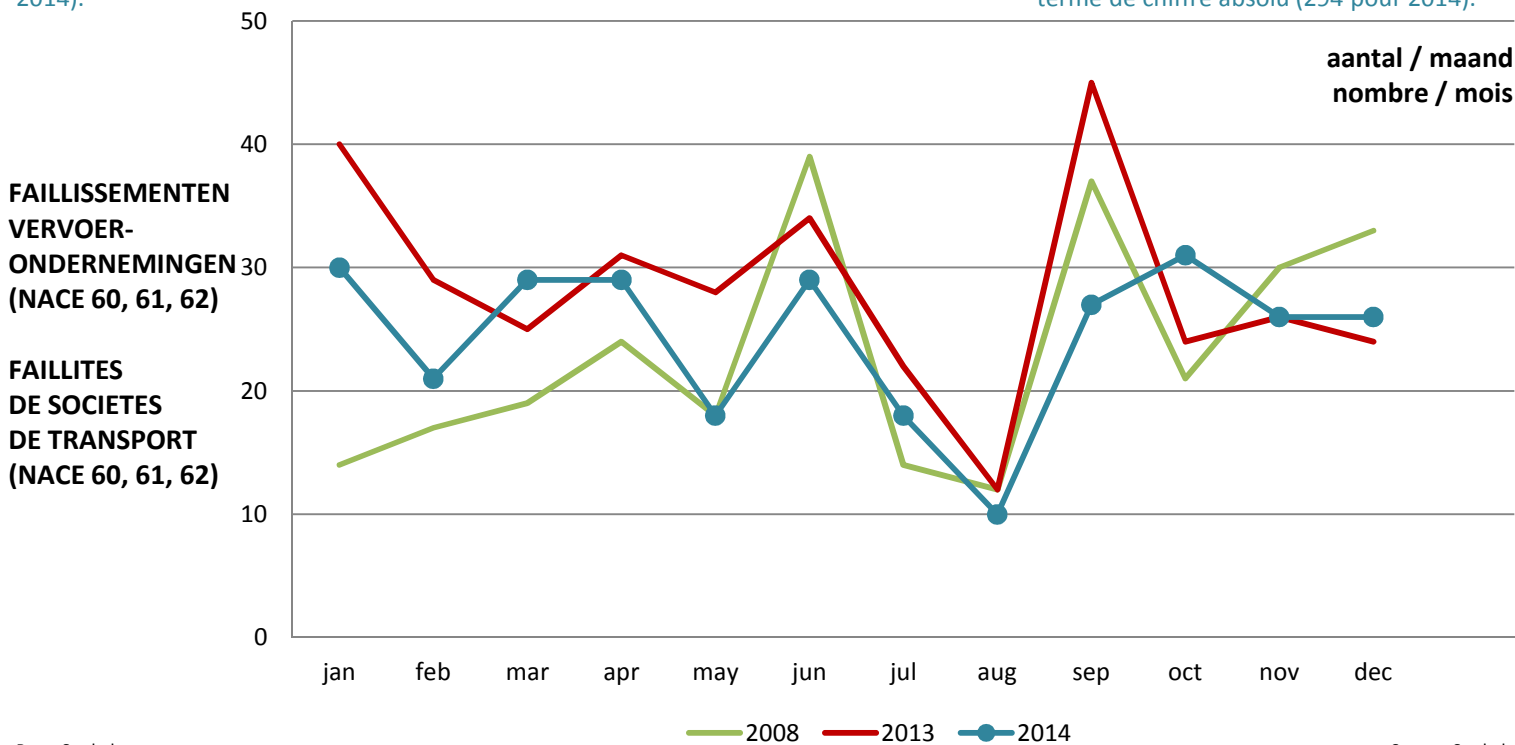
Bron: FOD M&V DIV via ICT

Source: SPF M&T DIV via ICT

In december 2014 bleef het aantal faillissementen in de vervoerssector stabiel. Voor het hele jaar 2014 daalde het aantal faillissementen met 13,5 % (tegenover een daling met 7,9 % voor de gehele economie). Toch blijven de faillissementcijfers nog hoog in absolute aantallen (294 in het jaar 2014).

The number of bankruptcies in the transport sector remained stable in December 2014. For the whole of 2014, the number of bankruptcies reduced by 13.5% (while the drop over the whole economy is 7.9%). The number of bankruptcies remains high in total figures (294 for 2014).

Le nombre de faillites dans le secteur du transport resta stable en décembre 2014. Pour l'ensemble de l'année 2014, le nombre de faillites a diminué de 13,5 % (alors que la baisse est de 7,9 % pour l'ensemble de l'économie). Le nombre de faillites reste quand même encore élevé en terme de chiffre absolu (294 pour 2014).



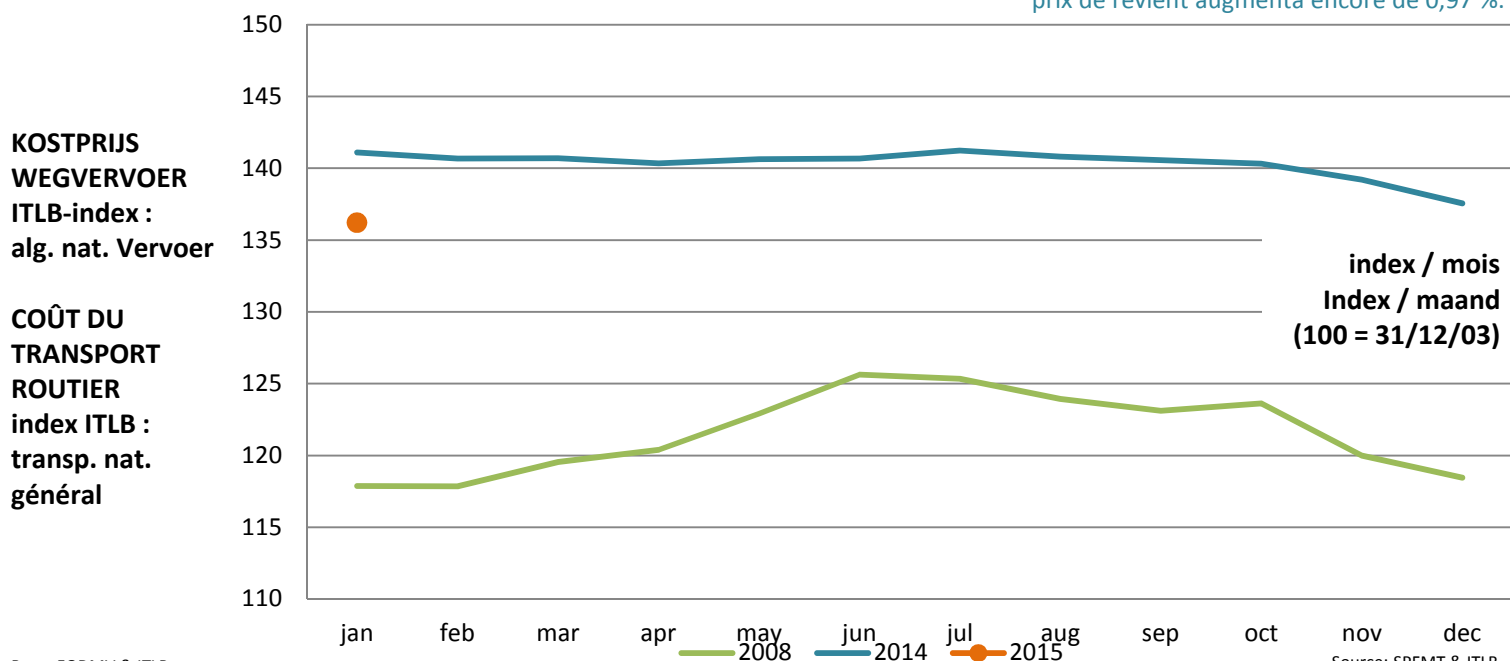
Bron: Statbel

Source: Statbel

De verdere val v/d dieselprijzen leidde opnieuw tot een daling v/d kostprijsindex v/h goederenvervoer over de weg (jan. 2015: 1,35 punten). In 1 jaar daalde de prijs aan de pomp v/d professionele diesel met 16,3%. Rekening houdend met het aandeel v/d brandstofkost in de totale kostprijs en de stijging v/d andere kostenposten bleef de kostprijzdaling v/h wegvervoer in 2014 echter tot 2 % beperkt en steeg het jaargemiddelde v/d kostprijs met 0,97%.

The continuing decrease in the price of diesel created a further reduction in the cost index of goods transport by road (January 2015: 1.35 points). In one year, the price of professional diesel at the pump has decreased by 16.3%. Taking into account the share of fuel in the cost price and the increase of other costs, the reduction in the cost price of road transport remained limited to 2% (2014), the annual average cost price increased by 0.97%.

La baisse continue des prix du diesel entraîna de nouveau une baisse de l'index du prix du transport routier de marchandises (janvier 2015 : 1,35 points). En un an de temps, le prix du diesel professionnel à la pompe a baissé de 16,3%. Compte tenu de la part du coût du combustible dans le prix total de revient/de la hausse des autres coûts, la baisse du prix de revient en transport routier (2014), resta limitée à 2 %, la moyenne annuelle du prix de revient augmenta encore de 0,97 %.



Bron: FODMV & ITLB

Source: SPFMT & ITLB