

BRANDSTOF en WEGVERKEER

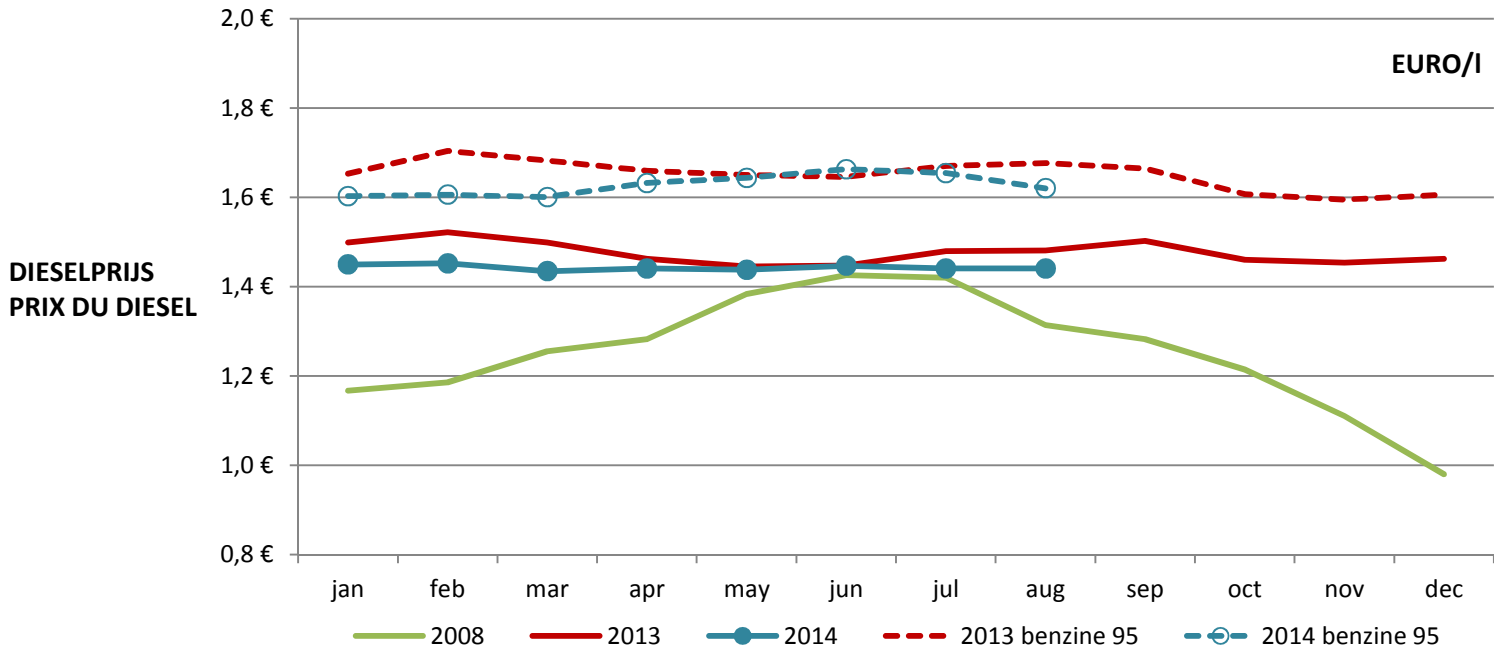
FUEL and ROAD TRAFFIC

CARBURANT et TRAFIC ROUTIER

In augustus daalde de prijs van benzine 3 cent, terwijl de dieselprijs stabiel bleef. Daarom is het prijsverschil tussen benzine en diesel met 3 cent gedaald.

In August the price of petrol decreased by 3 cents while the price of diesel remained stable. As a result, the difference in price between petrol and diesel went down to 3 cents.

En août le prix de l'essence a diminué de 3 cents tandis que celui du diesel est resté stable. En conséquence la différence de prix essence diesel s'est réduite de 3 cents.



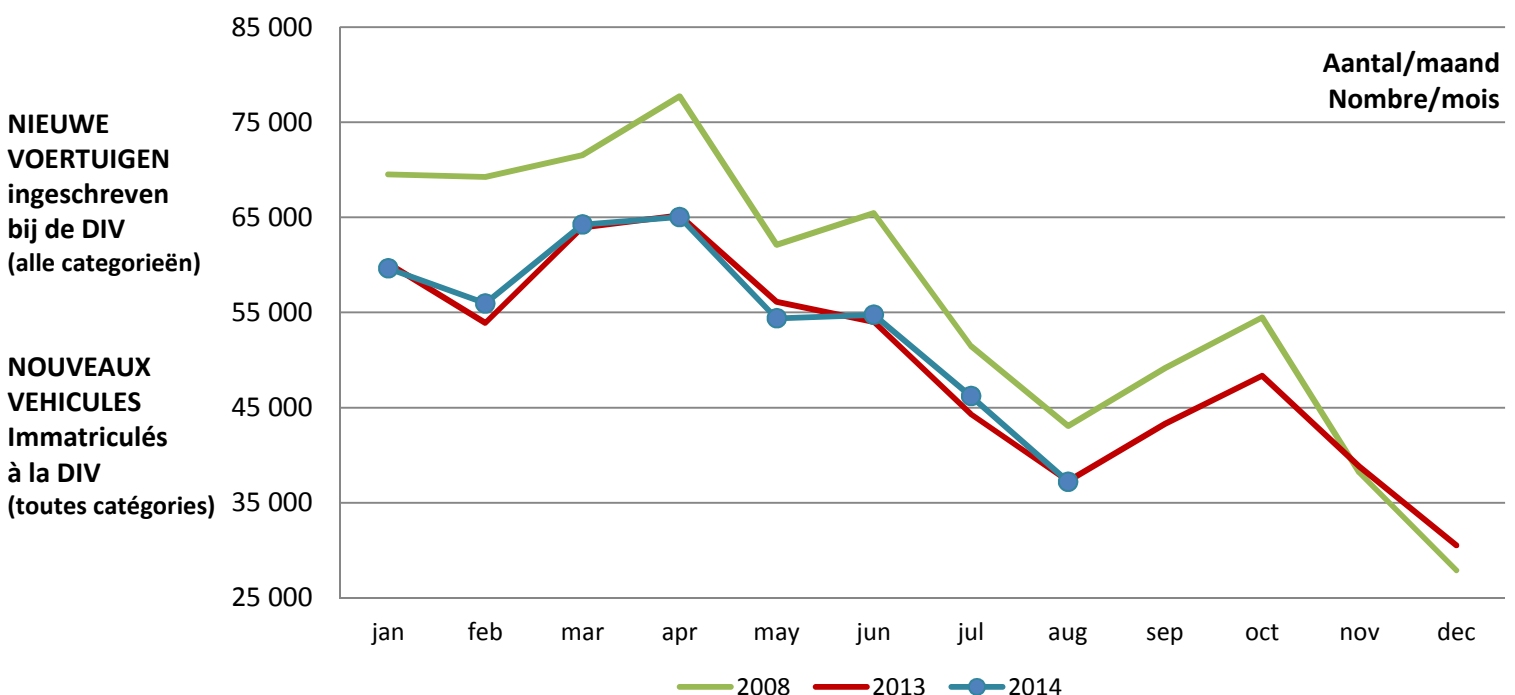
Bron: Belgische Petroleum Federatie vzw

Source: Fédération Pétrolière Belge asbl

Het aantal nieuwe inschrijvingen ligt in augustus 2014 duidelijk lager dan die van de maand juli 2014 (- 8989 eenheden). Het aantal van die inschrijvingen ligt ongeveer op hetzelfde niveau als het aantal van 2013.

The number of new registrations in August 2014 was noticeably lower than in July 2014 (-8989 units). The number of these registrations is about the same as in 2013.

Le nombre de nouvelles immatriculations est en août 2014 nettement inférieur à celles du mois de juillet 2014 (- 8989 unités). Le nombre de ces immatriculations est environ égal à celui de 2013.



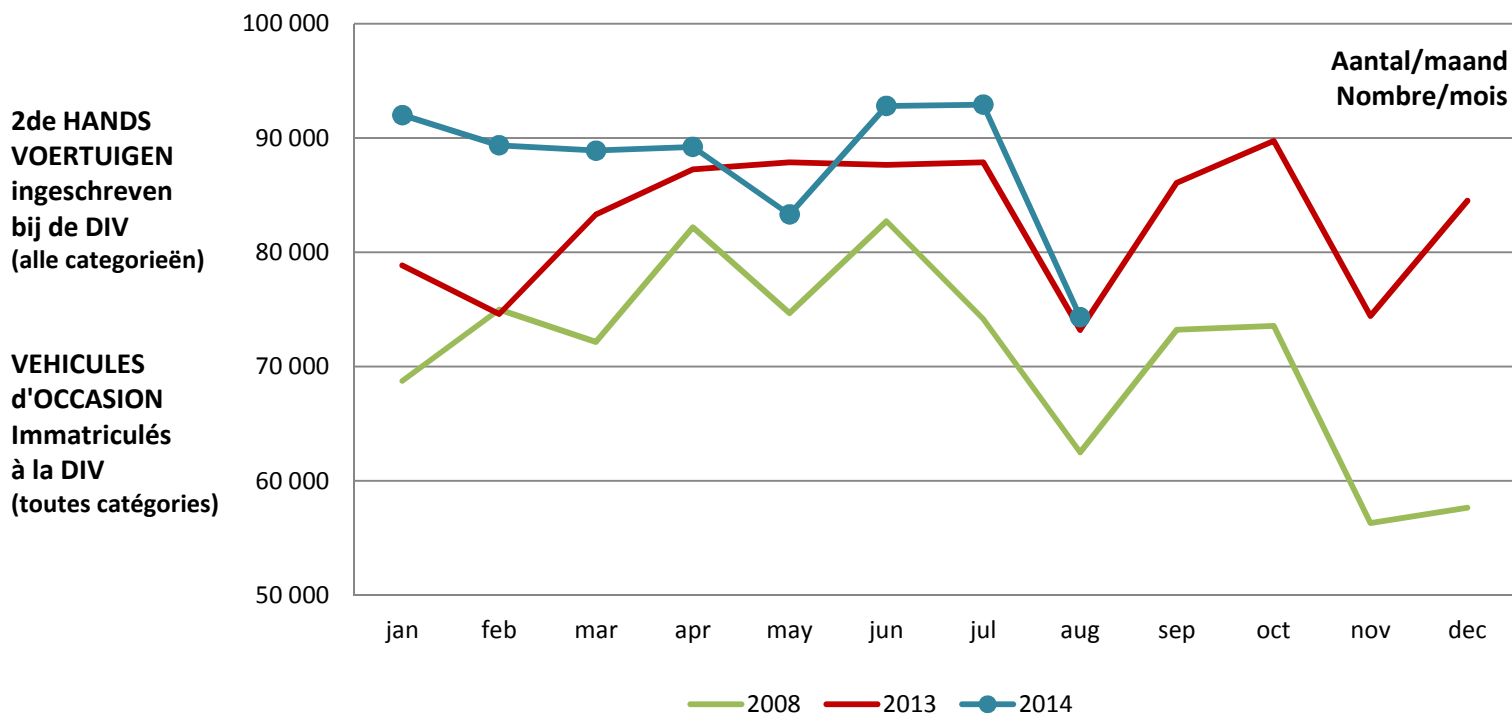
Bron: FOD M&V DIV via ICT

Source: SPF M&T DIV via ICT

Het aantal inschrijvingen van tweedehandsvoertuigen ligt in augustus 2014 duidelijk lager dan die van de maand juli 2014 (- 18576 eenheden).. Het aantal van die inschrijvingen ligt evenwel iets hoger dan het aantal inschrijvingen van augustus 2013 (+1144).

The number of registrations of second-hand vehicles in August 2014 is noticeably lower than in July 2014 (-18576 units). The number of these registrations is however slightly higher than the number of registrations in August 2013 (+1144).

Le nombre d'immatriculations de véhicules d'occasion est en août 2014 nettement inférieur à celles du mois de juillet 2014 (- 18576 unités). Le nombre de ces immatriculations est cependant légèrement supérieur au nombre d'immatriculations du mois d'août 2013 (+1144).



Bron: FOD M&V DIV via ICT

Source: SPF M&T DIV via ICT

PERSONENVERVOER
nat. & internat.

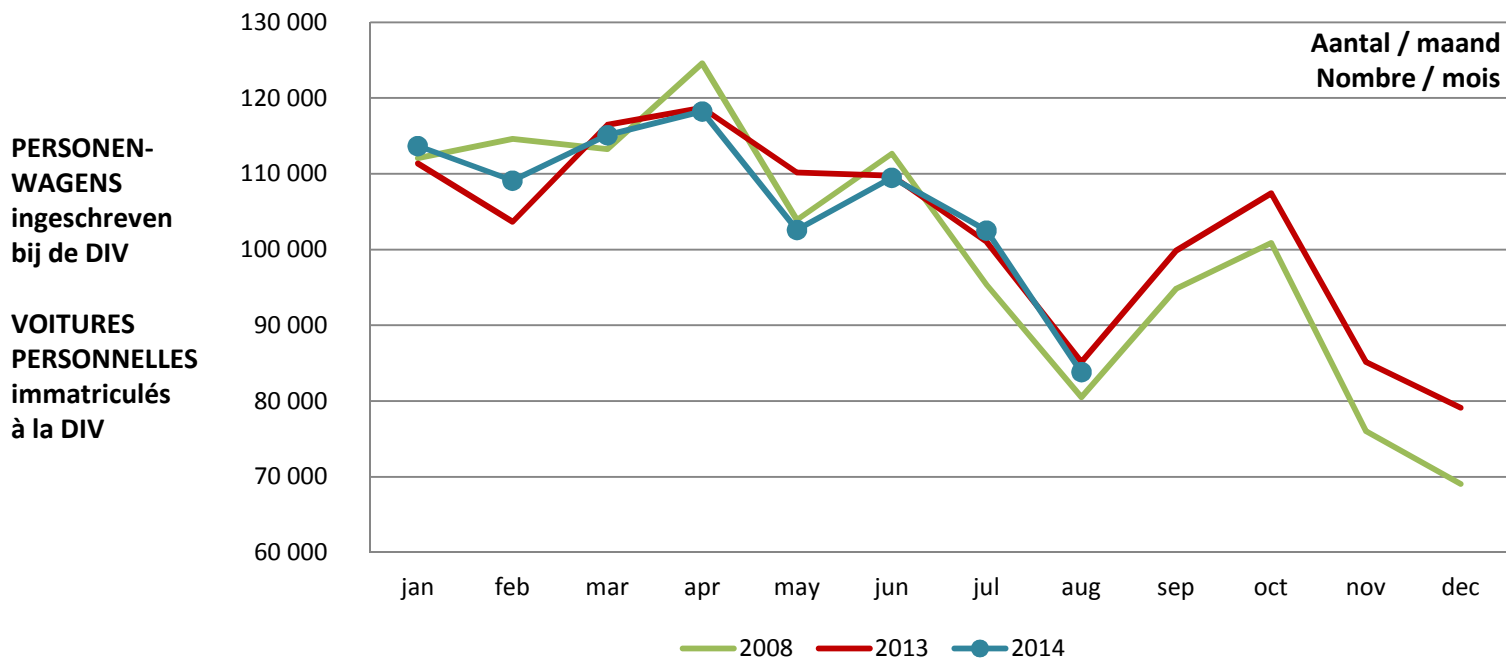
PASSENGER TRAFFIC
nat. & internat.

TRANSPORT DE PERSONNES
nat. & internat.

Voor het binnenlands vervoer is het aantal ingeschreven personenwagens in augustus 2014 gedaald tegenover het aantal van juli 2014 (-18697 eenheden). Het aantal inschrijvingen is evenwel iets hoger dan het aantal inschrijvingen van augustus 2013 (+649).

For national transport, the number of passenger cars registered in August 2014 has reduced in relation to July 2014 (-18697 units). The number of these registrations is however slightly higher than in August 2013 (+649).

En transport national, le nombre de voitures personnelles immatriculées au cours du mois d'août 2014 est en diminution par rapport au niveau du mois de juillet 2014 (-18697 unités). Le nombre de ces immatriculations est cependant légèrement supérieur au nombre d'immatriculations du mois d'août 2013 (+649).



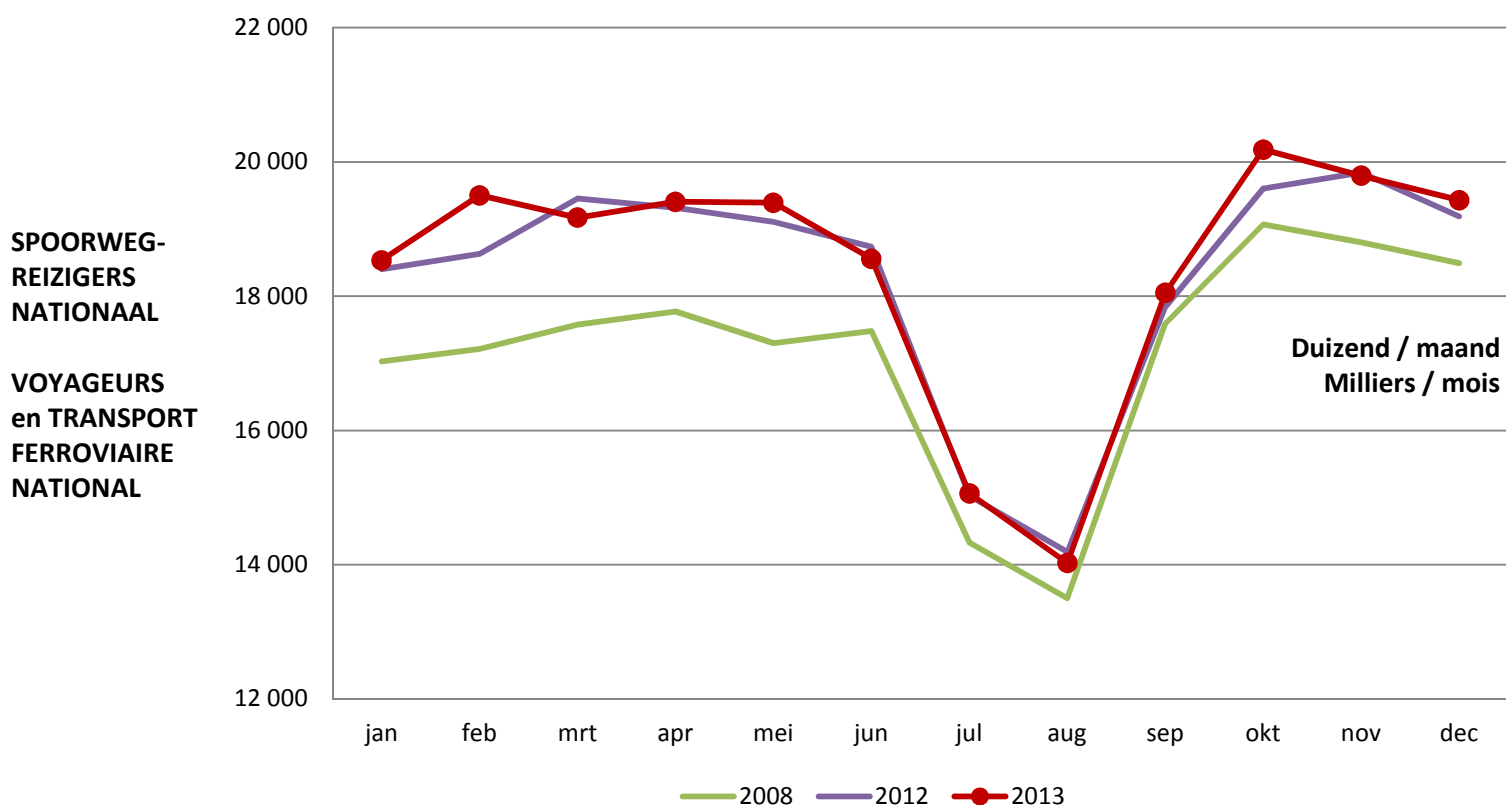
Bron: FOD M&V DIV via ICT

Source: SPF M&T DIV via ICT

Het aantal binnenlandse spoorwegreizigers kende tijdens de maand december 2013 een lichte stijging ten opzichte van de maand december 2012.

The number of national transport passengers has had a slight increase over December 2013, in relation to December 2012.

Le nombre de voyageurs en transport intérieur a connu une légère augmentation durant le mois décembre 2013, par rapport au mois de décembre 2012.



Bron: NMBS

Source: SNCB

PERSONENVERVOER
nat. & internat.

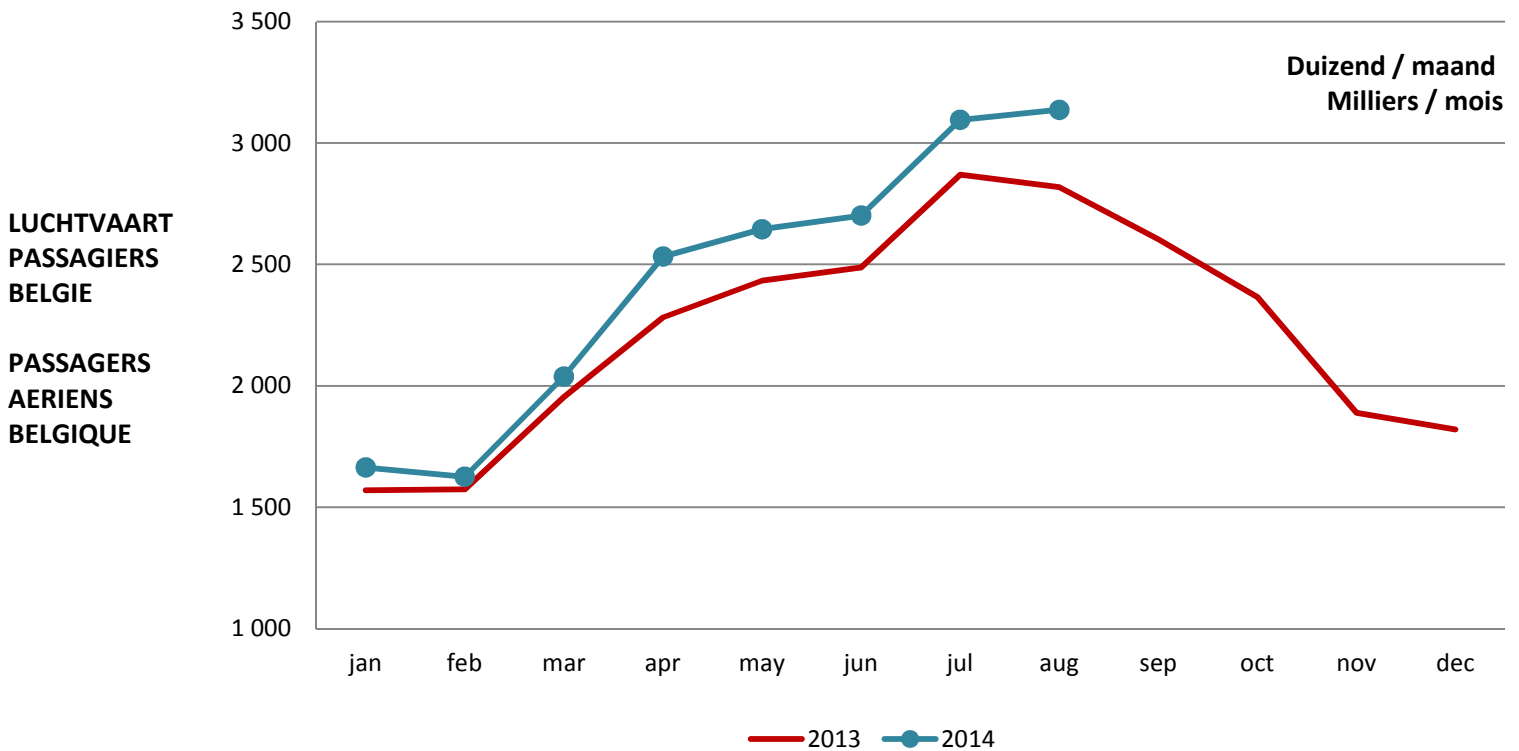
PASSENGER TRAFFIC
nat. & internat.

TRANSPORT DE PERSONNES
nat. & internat.

Voor het internationale vervoer kent het totaal aantal passagiers vervoerd op de Belgische luchthavens in augustus 2014 een stijgende trend in vergelijking met augustus 2013.

For international traffic, the total number of passengers transported by Belgian airports in August 2014 has increased in comparison with August 2013.

Pour le transport international, le nombre total de passagers transportés sur les aéroports belges, au cours du mois d'août 2014 est en augmentation par rapport au mois d'août 2013.



Bron: FOD M&V via Antwerp Airport, Brussels Airport, Brussels-South Charleroi Airport, International Airport Kortrijk-Wevelgem, Liège Airport, International Airport Ostend-Bruges

Source: SPF M&T via Antwerp Airport, Brussels Airport, Brussels-South Charleroi Airport, International Airport Kortrijk-Wevelgem, Liège Airport, International Airport Ostend-Bruges

GOEDERENVERVOER
nat. & internat.

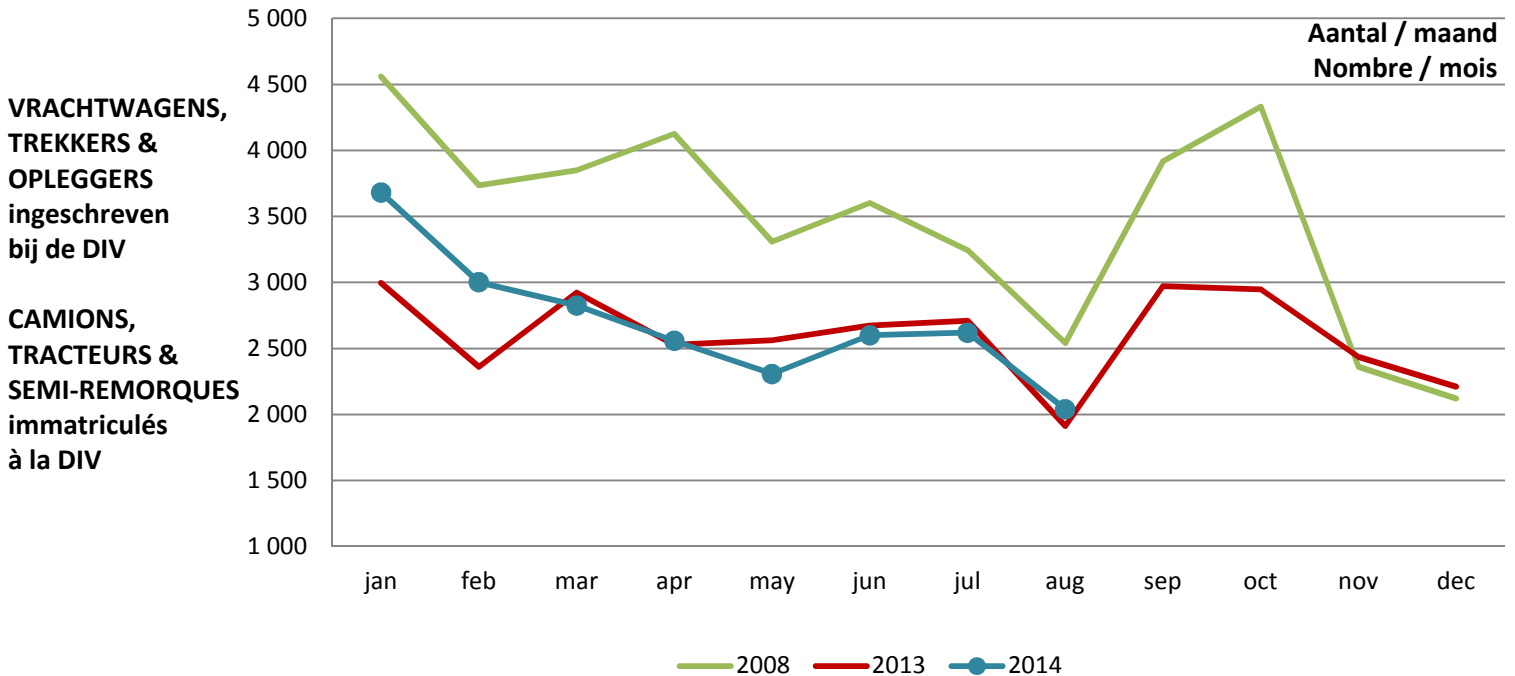
FREIGHT TRANSPORT
nat. & internat.

TR. DE MARCHANDISES
nat. & internat.

Voor het binnenlandse vervoer is het aantal ingeschreven bedrijfsvoertuigen (vrachtwagens, trekkers, opleggers) in augustus 2014 gedaald tegenover het aantal van juli 2014 (-579 eenheden) Het aantal inschrijvingen ligt echter hoger dan het aantal van augustus 2013 (+129).

For national transport, the number of registrations of freight vehicles (lorries, tractors and semi-tractors) in August 2014 has reduced in comparison with July 2014 (-579 units). The number of registrations is however higher than in August 2013 (+129).

Pour le transport national, le nombre d'immatriculations de véhicules de transport (camions, tracteurs routiers et semi), au cours du mois d'août 2014 est en diminution par rapport au niveau du mois de juillet 2014 (-579 unités). Le nombre d'immatriculations est cependant supérieur à celui du mois d'août 2013 (+129).



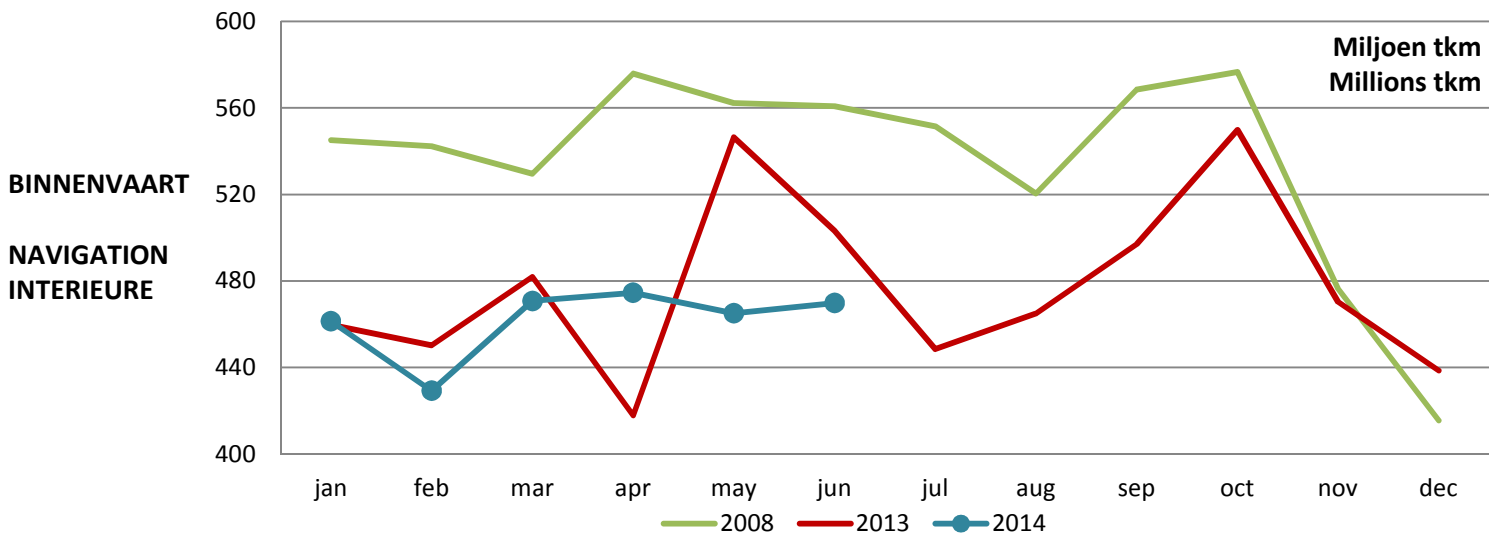
Bron: FOD M&V DIV via ICT

Source: SPF M&T DIV via ICT

In de binnenvaart is de globale activiteit in 2013 wel op peil gebleven, maar de verhouding tussen de vraag naar vervoer en de beschikbare vervoerscapaciteit blijft zodanig dat een gunstig effect op de prijsvorming uitblijft. Voor de ondernemingen is het nog niet mogelijk hun reserves, die de voorbije jaren sterk werden aangesproken, opnieuw op te bouwen. De eerste maanden van 2014 wijzen niet op een fundamentele verbetering. Vooral in de tankvaartsector zijn de ontwikkelingen zeer onrustwekkend.

For inland waterway transport, the global activity in 2013 remained stable but the relation between the demand for transport and the offer has not had a beneficial effect on the price. For companies, it is not yet possible to build new financial reserves as these have been largely used up over the last few years. The first months of 2014 have not shown basic improvements. Developments in the tanker transport sector are very worrying in particular.

Pour la navigation intérieure, l'activité globale en 2013 est restée stable mais le rapport entre la demande de transport et l'offre de transports n'a pas un effet bénéfique sur le prix. Pour les entreprises, il n'est pas encore possible de construire de nouvelles réserves financières car celles-ci ont été fortement utilisées au cours des dernières années. Les premiers mois de 2014 n'indiquent pas une amélioration fondamentale. En particulier dans le secteur de transport par bateau citerne les évolutions sont très inquiétantes.



Bron: Waterwegen en Zeekanaal, NV De Scheepvaart en Mobiliteit et Voies hydrauliques

Source: Waterwegen en Zeekanaal, NV De Scheepvaart en Mobiliteit et Voies hydrauliques

GOEDERENVERVOER
nat. & internat.

FREIGHT TRANSPORT
nat. & internat.

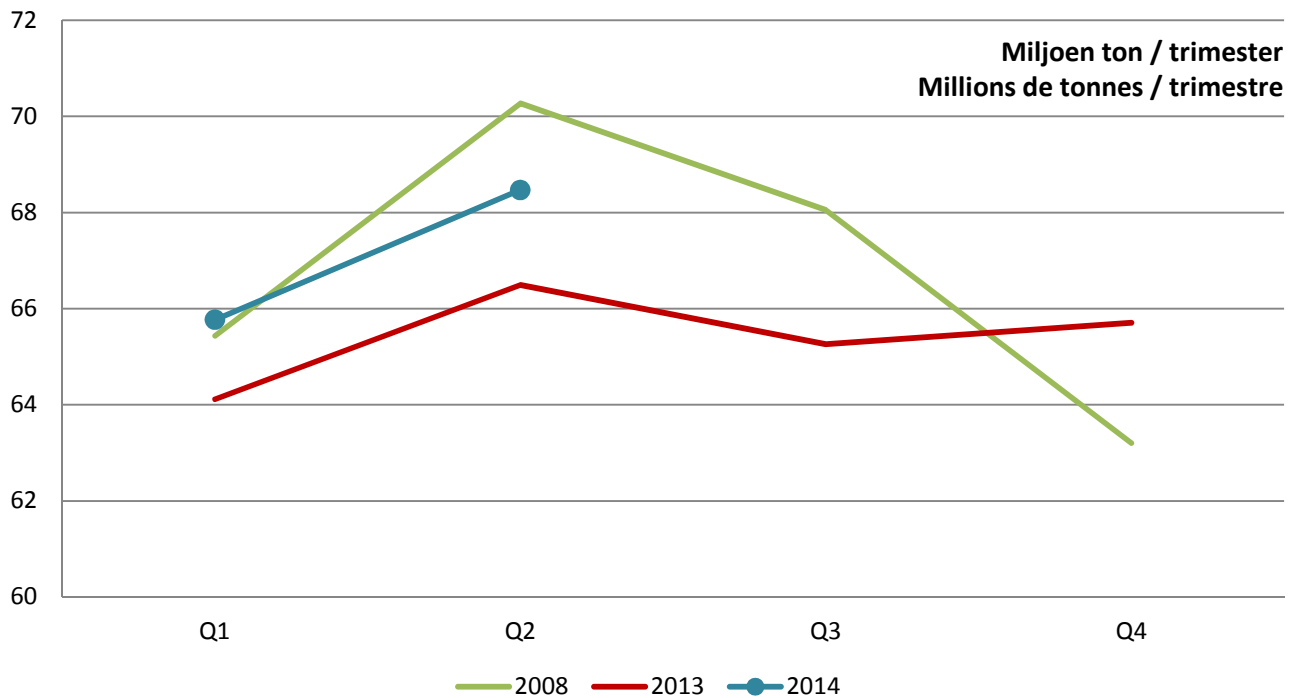
TR. DE MARCHANDISES
nat. & internat.

In de zeevaart zet de stijgende tendens van de goederen die in zeehavens gelost of geladen worden zich voort sinds 2013, zonder de piek van 2008 bereiken.

For maritime transport, the quantity of goods loaded and unloaded in the sea ports continues its upwards trend initiated in 2013, without reaching the peak of 2008.

En transport maritime, la quantité de marchandises chargée et déchargée dans les ports de mer poursuit sa tendance à la hausse entamée en 2013, sans atteindre le pic de 2008.

ZEEHAVENS
PORTS
MARITIMES



Bron: Vlaamse Havencommissie (Havens Antwerpen, Gent, Zeebrugge, Oostende)

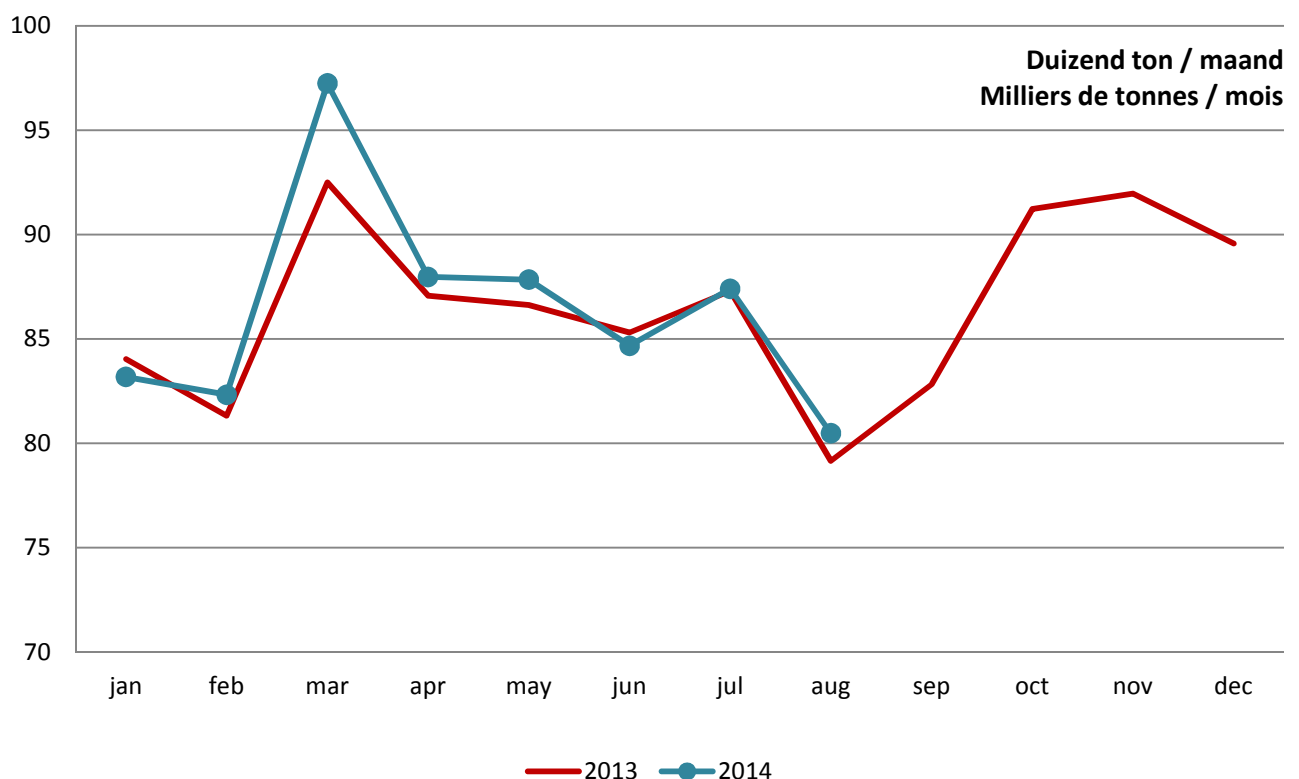
Source: Vlaamse havencommissie (Ports Anvers, Gand, Zeebruges, Ostende)

Voor het internationale vervoer kent het totaal aantal ton cargo vervoerd op de Belgische luchthavens in augustus 2014 een stijgende trend in vergelijking met augustus 2013.

For international transport, the total number of tons of cargo transported by Belgian airports in August 2014 is increasing in comparison with August 2013.

Pour le transport international, le nombre total de tonnes cargo transportées sur les aéroports belges, au cours du mois d'août 2014 est en augmentation par rapport aux mois d'août 2013.

LUCHTVAART
CARGO
BELGIE
CARGO
AERIEN
BELGIQUE



Bron: FOD M&V via Antwerp Airport, Brussels Airport, Brussels-South Charleroi Airport, International Airport Kortrijk-Wevelgem, Liège Airport, International Airport Ostend-Bruges

Source: SPF M&T via Antwerp Airport, Brussels Airport, Brussels-South Charleroi Airport, International Airport Kortrijk-Wevelgem, Liège Airport, International Airport Ostend-Bruges

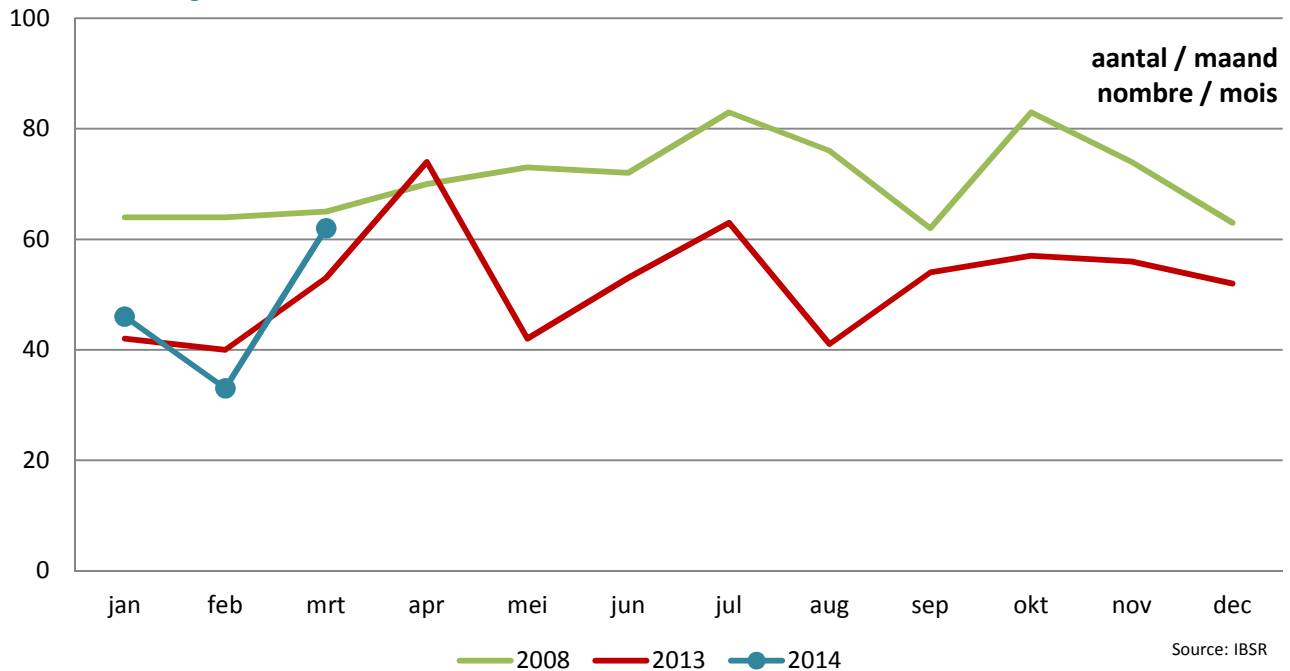
In het 1ste trimester van 2014 is er een grote stijging van de aantallen slachtoffers en letselongevallen ten opzichte van de aantallen in het 1e trimester van 2013. De toename van de ongevalsindicatoren tussen het 1ste trimester van 2013 en het 1ste trimester van 2014 kan waarschijnlijk voor een deel verklaard worden door de veel betere weersomstandigheden in 2014, waardoor zich veel meer kwetsbare weggebruikers in het verkeer begeven hebben.

In the 1st trimester of 2014, there was a major increase in the number of victims and bodily injuries compared with the number recorded in the first trimester of 2013. The increase in accident indicators between the 1st trimester of 2013 and the 1st trimester of 2014 is undoubtedly due in part to the much more favourable weather conditions in 2014, encouraging more vulnerable road users to take to the roads.

Au 1er trimestre 2014, il y a eu une hausse importante du nombre de victimes et d'accidents corporels par rapport au nombre recensé au 1er trimestre 2013. La hausse des indicateurs d'accidents entre le 1er trimestre 2013 et le 1er trimestre 2014 est sans doute partiellement imputable aux conditions météorologiques beaucoup plus clémentes en 2014, incitant nettement plus d'usagers vulnérables à prendre la route.

AANTAL
DODEN
TER PLAATSE

NOMBRE
DE DECEDES
SUR PLACE



Bron: BIVV

Source: IBSR

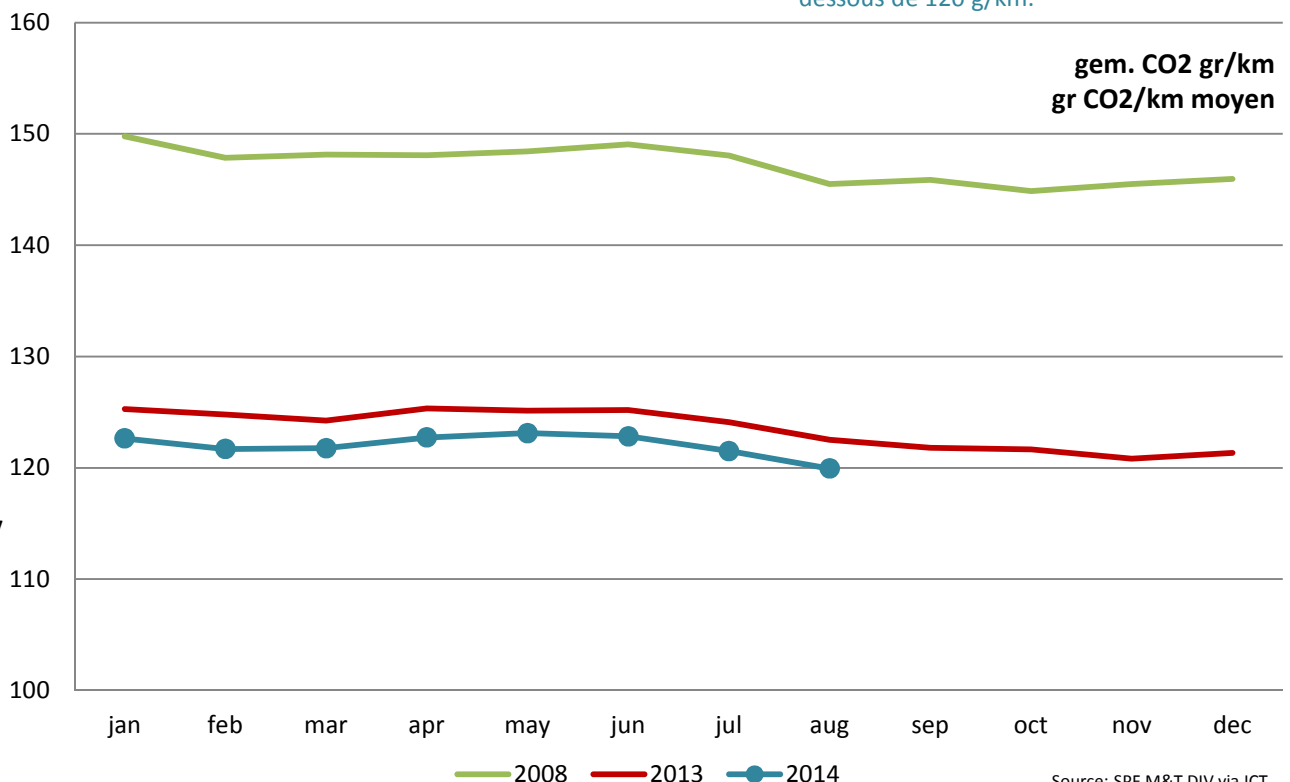
Na stabilisatie van de gemiddelde CO2-emissie van nieuw ingeschreven personenwagens in het eerste semester van 2014, treedt er vanaf juli 2014 terug een geleidelijke daling op. Voor het eerst daalt de gemiddelde CO2-uitstoot onder de 120 g/km.

Following stabilization in the average CO2 emissions for vehicles newly-registered in the first half of 2014, a progressive reduction is visible from July 2014. For the first time, the average CO2 emissions have gone below 120 g/km.

Après une stabilisation des émissions moyennes de CO2 des voitures nouvellement immatriculées au cours du premier semestre 2014, une diminution progressive se manifeste à nouveau à partir de juillet 2014. Pour la première fois, les émissions moyennes de CO2 passent en-dessous de 120 g/km.

CO2 EMISSIES
NIEUWE
PERSONEN-
WAGENS
DIV inschrijvingen

EMISSION de CO2
NOUVELLES
VOITURES
PERSONNELLES
immatriculées DIV



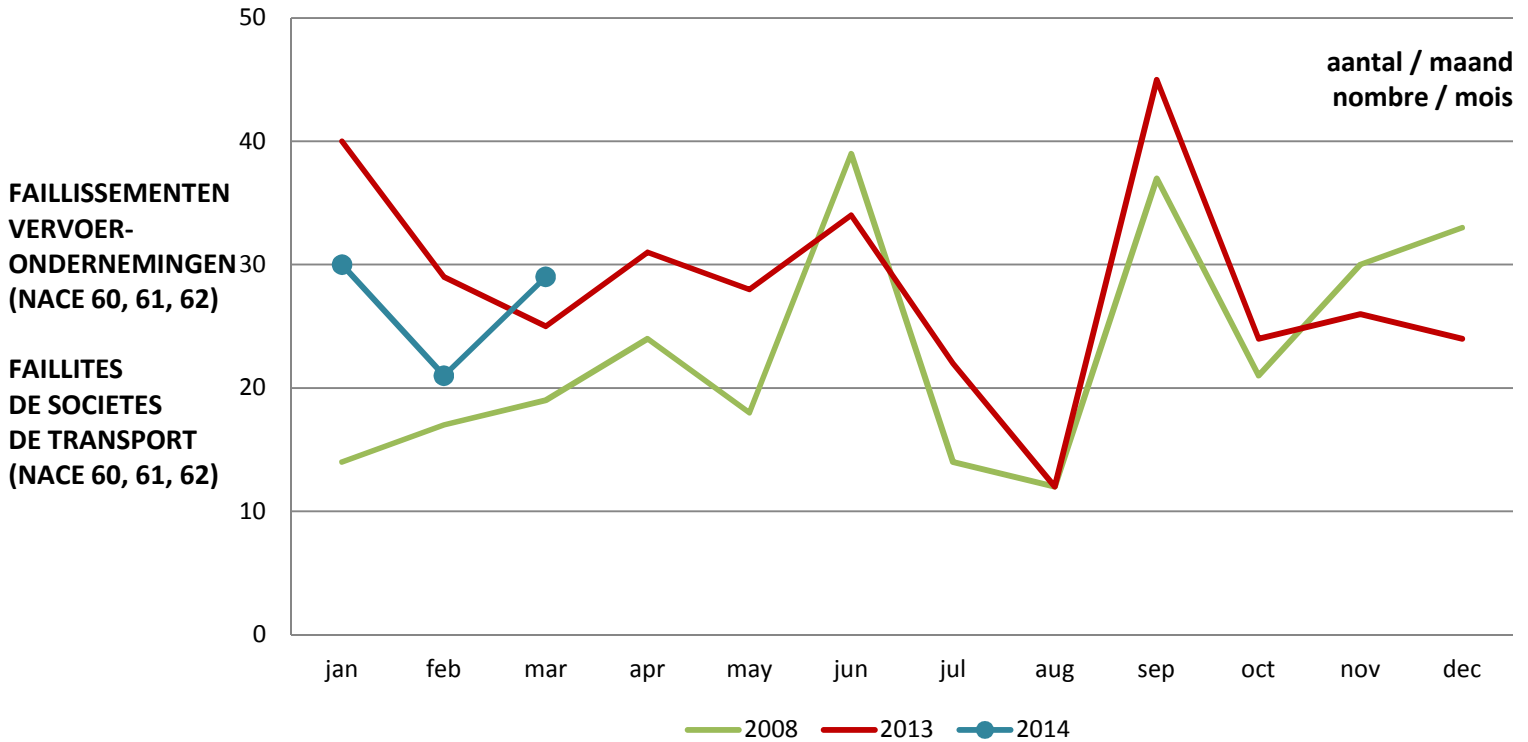
Bron: FOD M&V DIV via ICT

Source: SPF M&T DIV via ICT

In het eerste kwartaal van 2014 waren er minder faillissementen in de vervoerssector dan in de voorgaande eerste kwartalen sinds 2008. Vooral zeer kleine ondernemingen moesten de boeken neerleggen, waardoor het banenverlies beperkt bleef.

In the first trimester of 2014, fewer bankruptcies were noted in the transport sector than in the first trimesters of the years since 2008. These are mainly very small companies which are going bankrupt and so the loss of jobs is limited.

Durant le premier trimestre 2014 on a constaté moins de faillites dans le secteur du transport que durant les premiers trimestres des années depuis 2008. Ce sont de très petites entreprises essentiellement qui déposent leur bilan, les pertes d'emplois sont donc limitées.



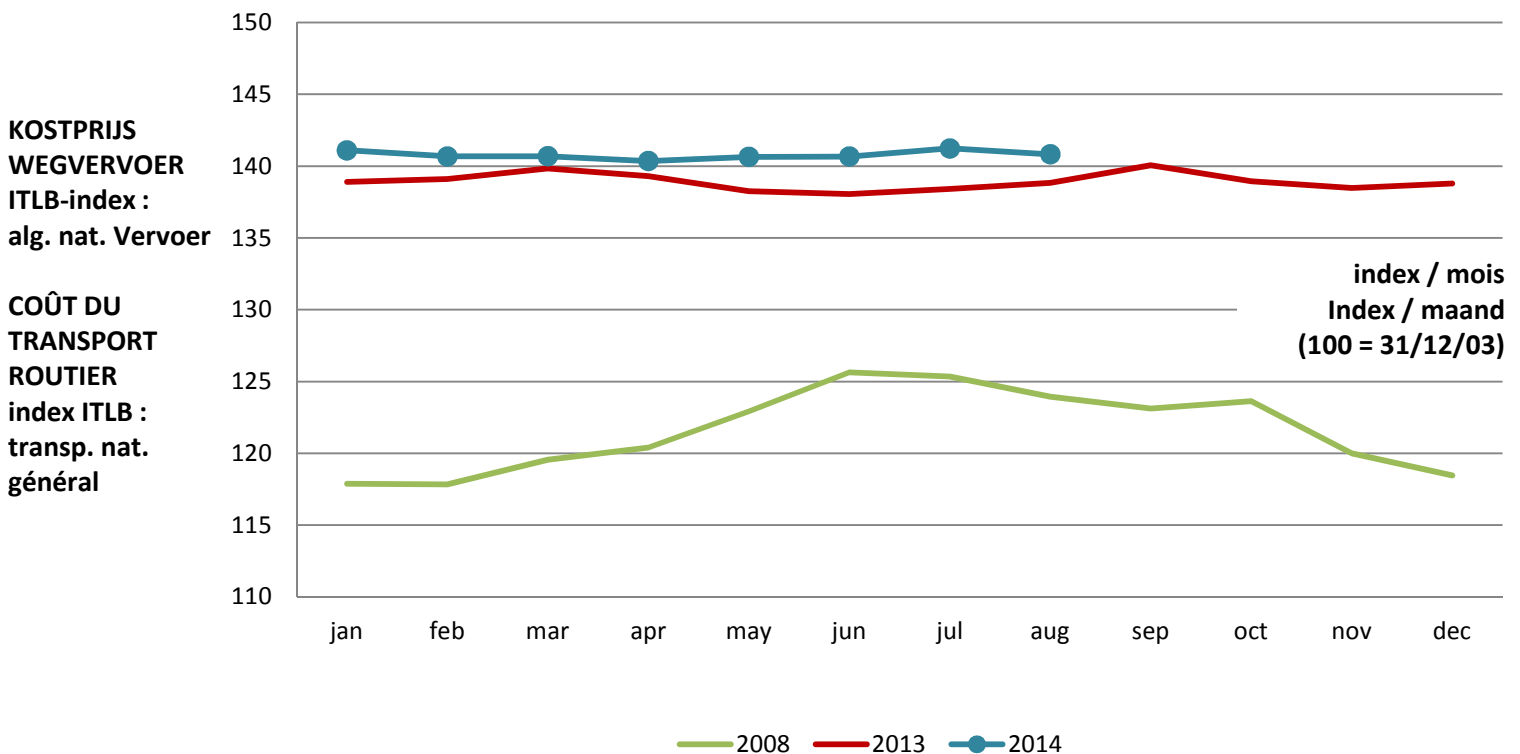
Bron: Statbel

Source: Statbel

De kostprijsindex van het goederenvervoer over de weg (augustus 2014) daalde met 0.42 procentpunten t.o.v. de voorgaande maand. Deze daling kan uitsluitend worden verklaard door een terugval van de dieselprijs.

The price index of goods transport by road (August 2014) has dropped by 0.42 percentage points in relation to the previous month. This drop can only be explained by the reduction in the price of diesel.

L'index du prix de revient du transport routier de marchandises (août 2014) a baissé de 0.42 points de pourcentage par rapport au mois précédent. Cette baisse s'explique uniquement par un recul du prix du diesel.



Bron: FODMV & ITLB

Source: SPFMT & ITLB