

BRANDSTOF en WEGVERKEER

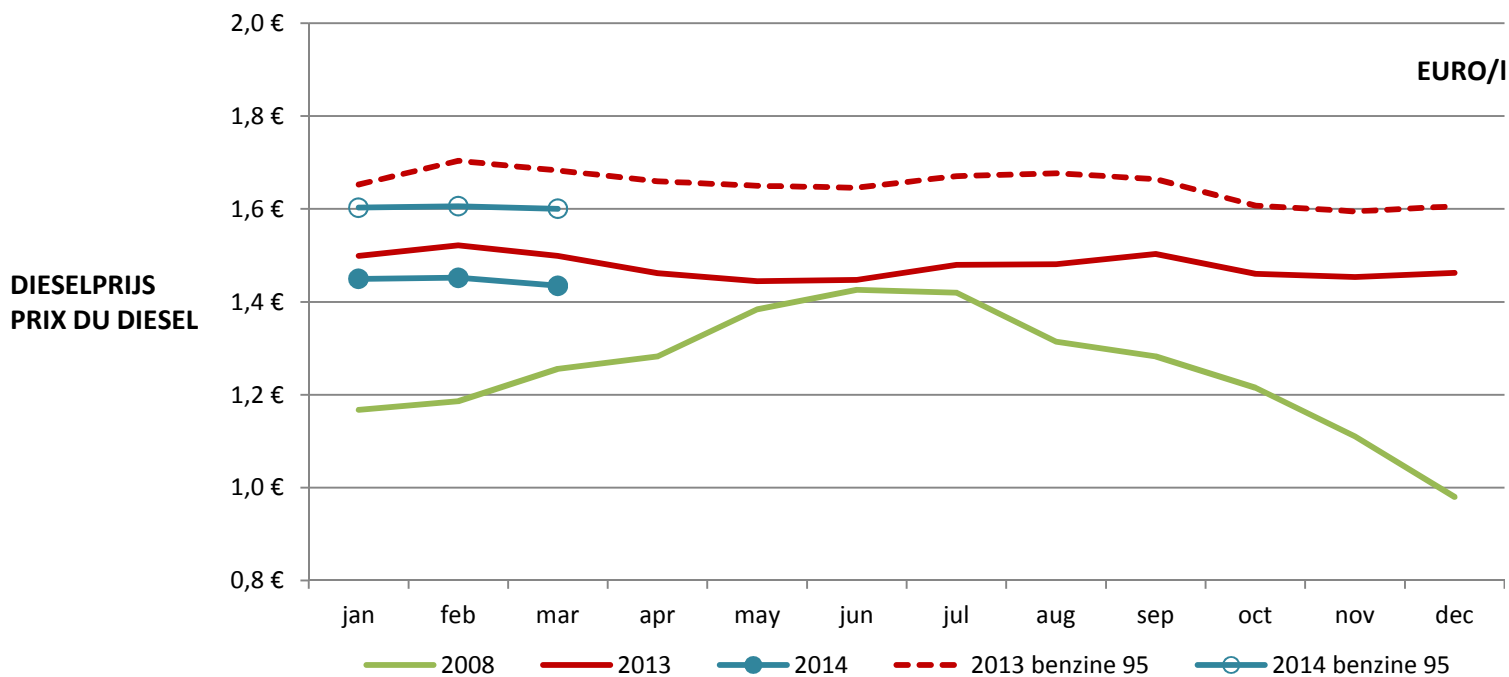
FUEL and ROAD TRAFFIC

CARBURANT et TRAFIC ROUTIER

In 2014 zijn de benzine- en de dieselprijs stabiel gebleven. Enkel diesel is lichtjes gedaald met 1 cent. Het prijsverschil tussen diesel en benzine is 16 cent.

In 2014, petrol and diesel prices have remained stable. We can just note a slight decrease of 1 cent in the price of diesel. In March, the difference in price between petrol and diesel was 16 cents.

En 2014 les prix du diesel et de l'essence sont restés stables. On note juste une légère diminution de 1 cent du prix du diesel. En mars, la différence de prix essence diesel est de 16 cents.



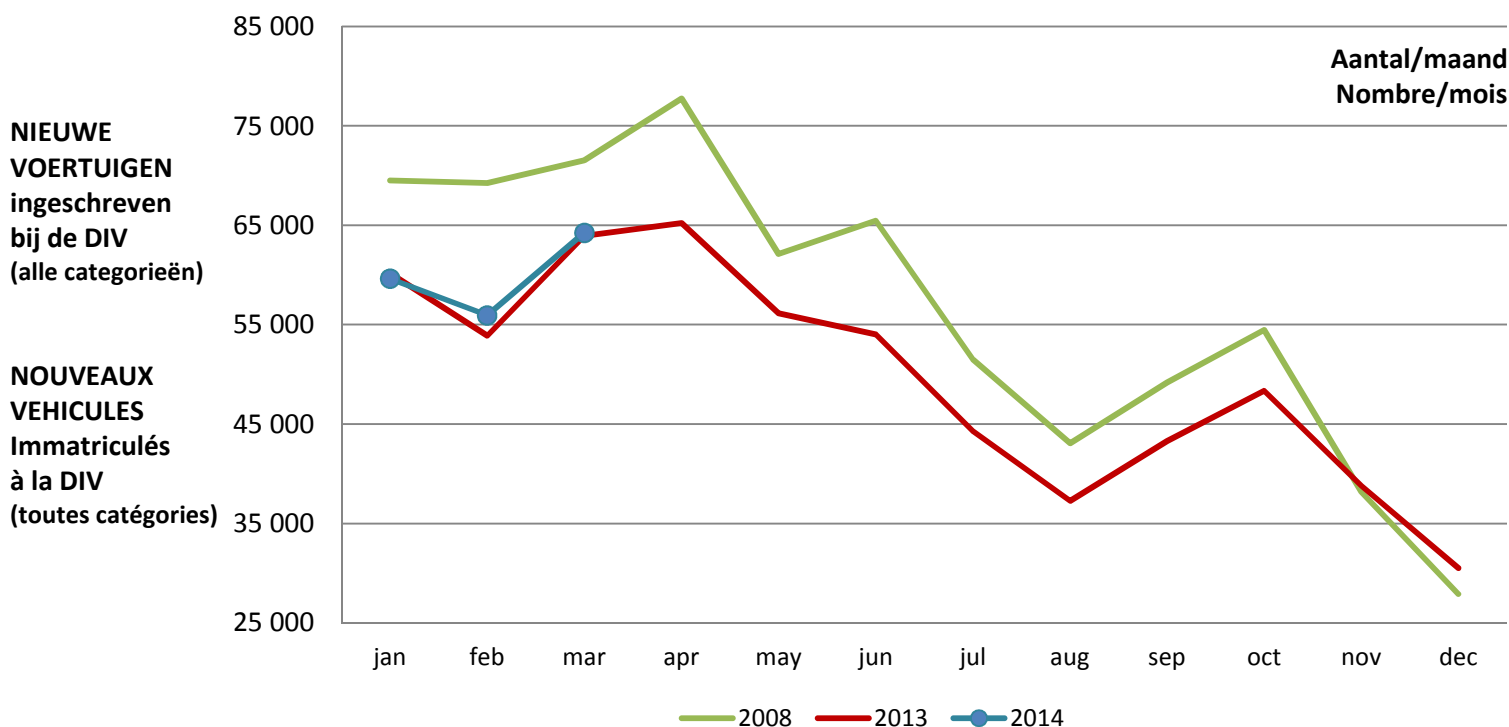
Bron: Belgische Petroleum Federatie vzw

Source: Fédération Pétrolière Belge asbl

Zoals elk jaar kent het aantal nieuwe inschrijvingen in maart een stijgende trend. Het aantal inschrijvingen is iets hoger (+310 eenheden) dan het aantal van 2013.

As with every year the number of new registrations tends to increase in March. The level of these registrations is slightly higher (+310 units) than in 2013.

Comme chaque année le nombre de nouvelles immatriculations a tendance à augmenter en mars. Le niveau de ces immatriculations est légèrement supérieur (+310 unités) à celui de 2013.



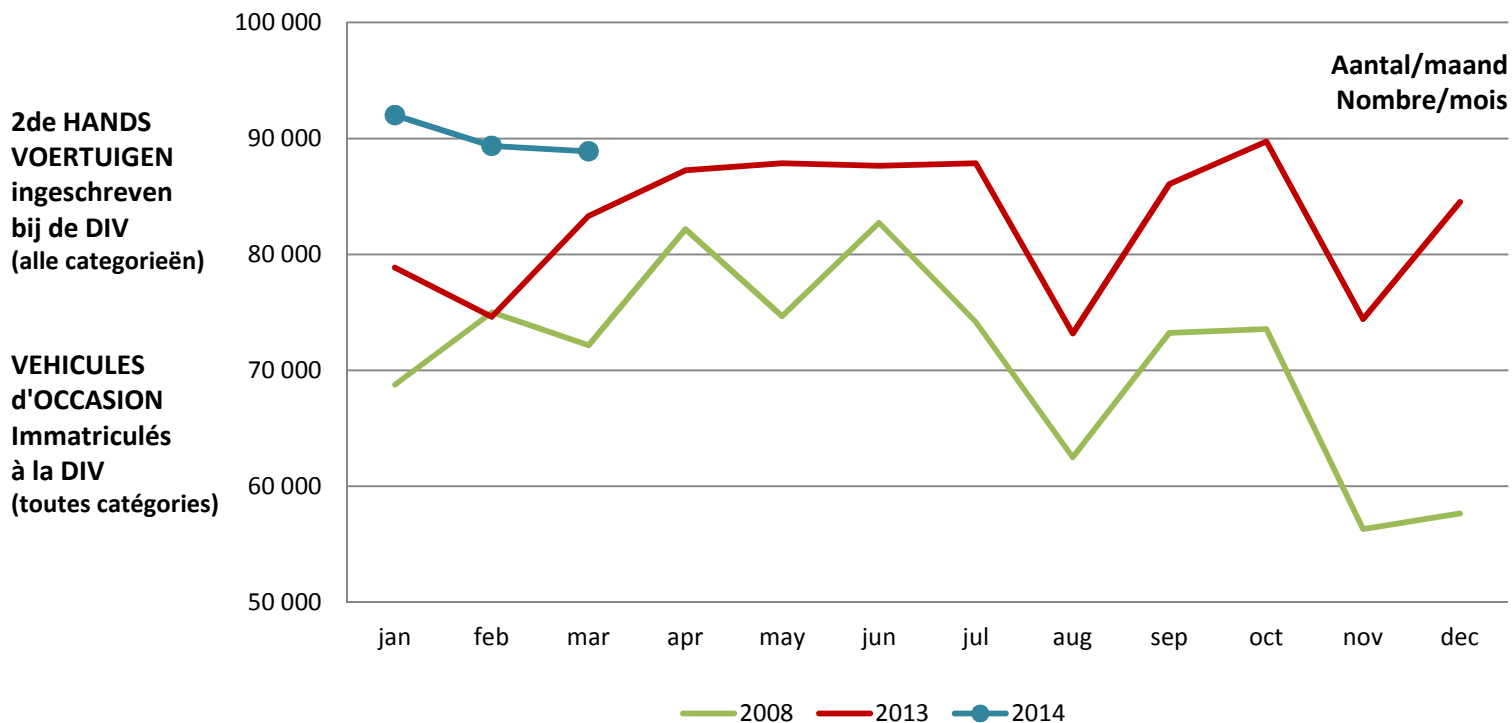
Bron: FOD M&V DIV via ICT

Source: SPF M&T DIV via ICT

Het aantal inschrijvingen van tweedehandsvoertuigen is in maart 2014 licht gedaald tegenover het aantal van februari 2014. Het aantal van die inschrijvingen blijft echter hoger dan het aantal inschrijvingen van maart 2013 (+5592).

The number of registrations of second-hand vehicles in March 2014 has decreased slightly in relation to February 2014. The number of these registrations however remains higher than the number of registrations in March 2013 (+5592).

Les immatriculations des véhicules d'occasion au cours du mois de mars 2014 est en légère régression par rapport au niveau du mois de février 2014. Le nombre de ces immatriculations reste cependant supérieur au nombre d'immatriculations du mois de mars 2013 (+5592).



PERSONENVERVOER
nat. & internat.

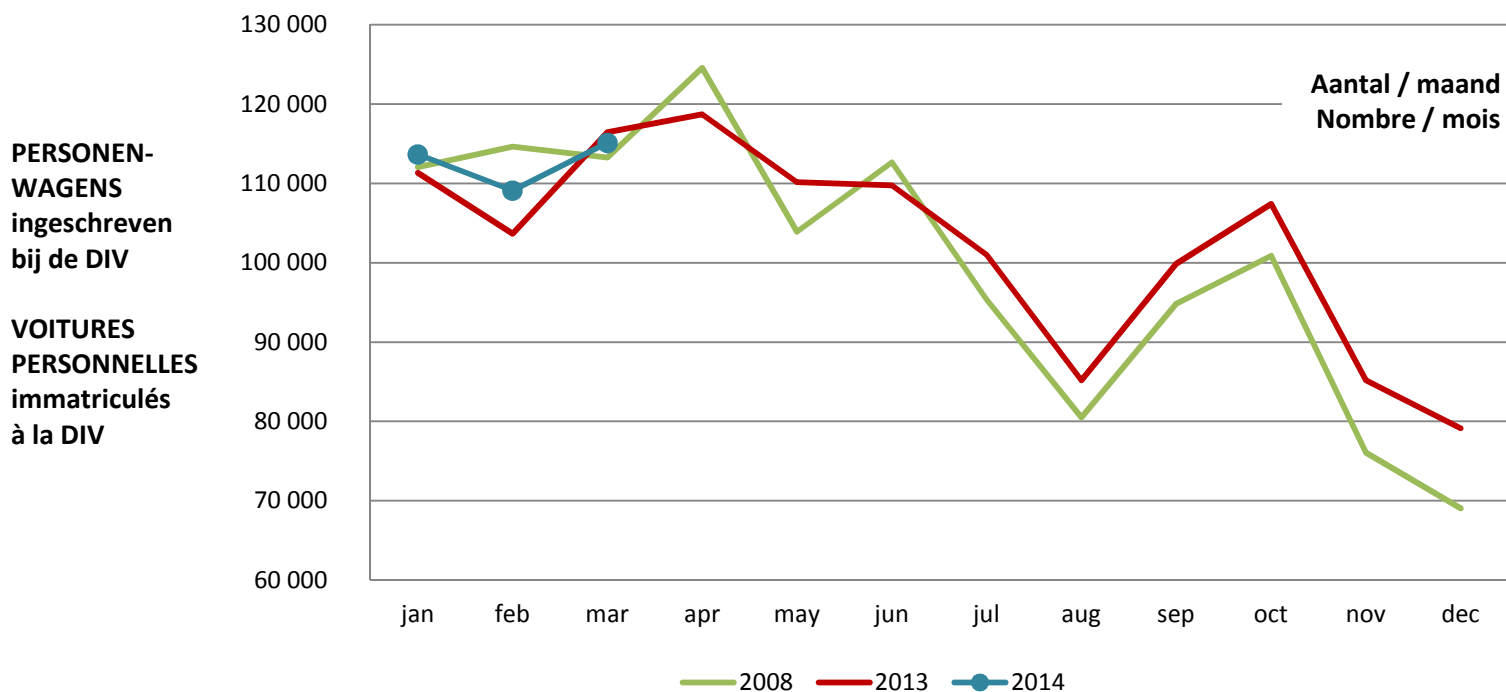
PASSENGER TRAFFIC
nat. & internat.

TRANSPORT DE PERSONNES
nat. & internat.

Voor het binnenlands vervoer is het aantal ingeschreven personenwagens in maart 2014 lichtjes gestegen tegenover het aantal van februari 2014. Het aantal van die inschrijvingen blijft echter lager dan het aantal inschrijvingen van maart 2013 (-1337).

For national transport, the number of passenger cars registered in March 2014 has shown a slight increase in relation to February 2014. The number of these registrations remains however lower than in March 2013 (-1337).

En transport national, le nombre de voitures personnelles immatriculées au cours du mois de mars 2014 connaît une légère augmentation par rapport au niveau du mois de février 2014. Le nombre de ces immatriculations reste cependant inférieur au nombre d'immatriculations du mois de mars 2013 (-1337).



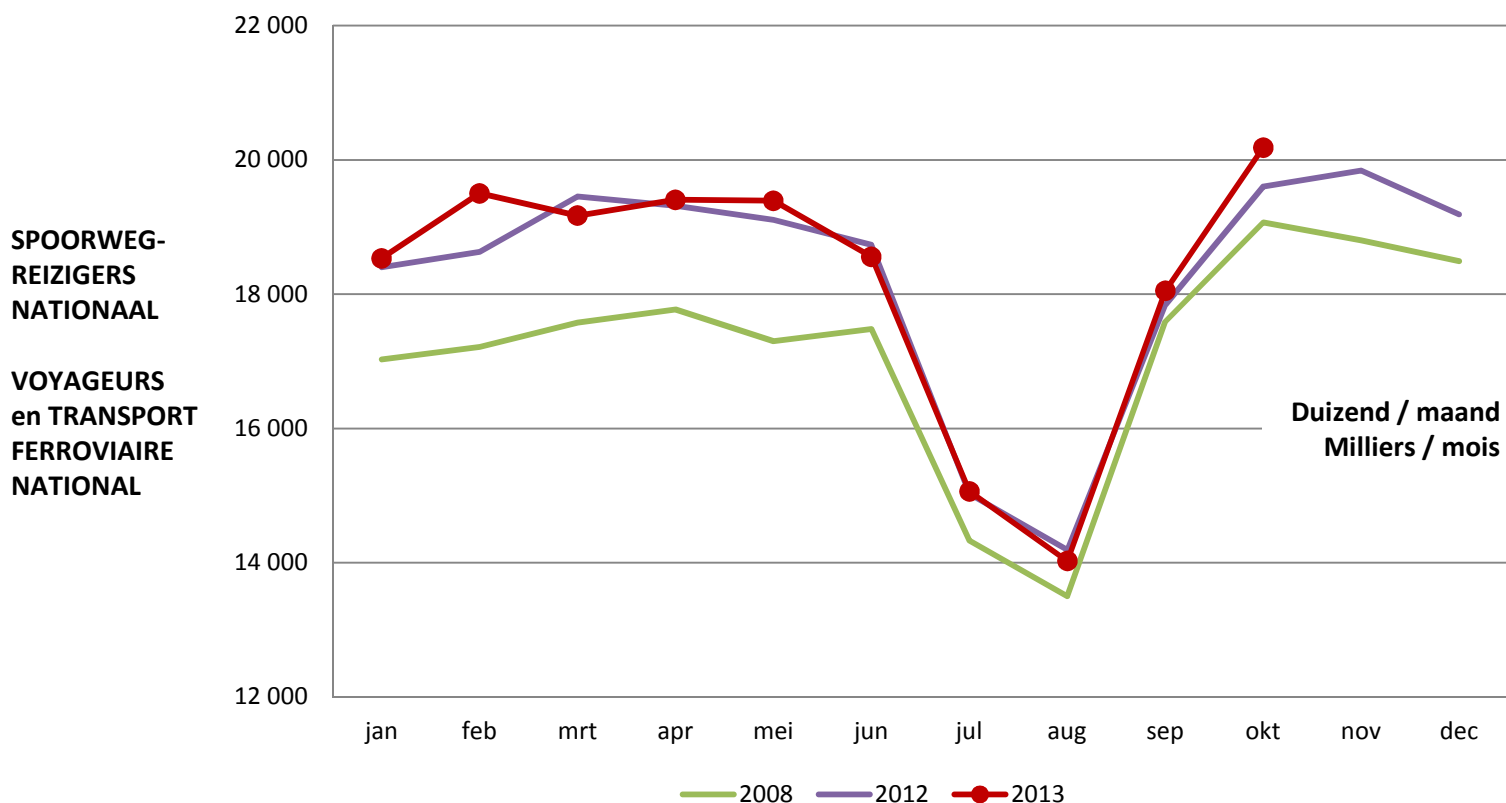
Bron: FOD M&V DIV via ICT

Source: SPF M&T DIV via ICT

Het aantal binnenlandse spoorwegreizigers kende tijdens de maanden september en oktober 2013 een lichte stijging ten opzichte van de maanden september en oktober 2012.

The number of national transport passengers has had a slight increase over September and October 2013, in relation to September and October 2012.

Le nombre de voyageurs en transport intérieur a connu une légère augmentation durant les mois de septembre et octobre 2013, par rapport aux mois de septembre et octobre 2012.



Bron: NMBS

Source: SNCB

PERSONENVERVOER
nat. & internat.

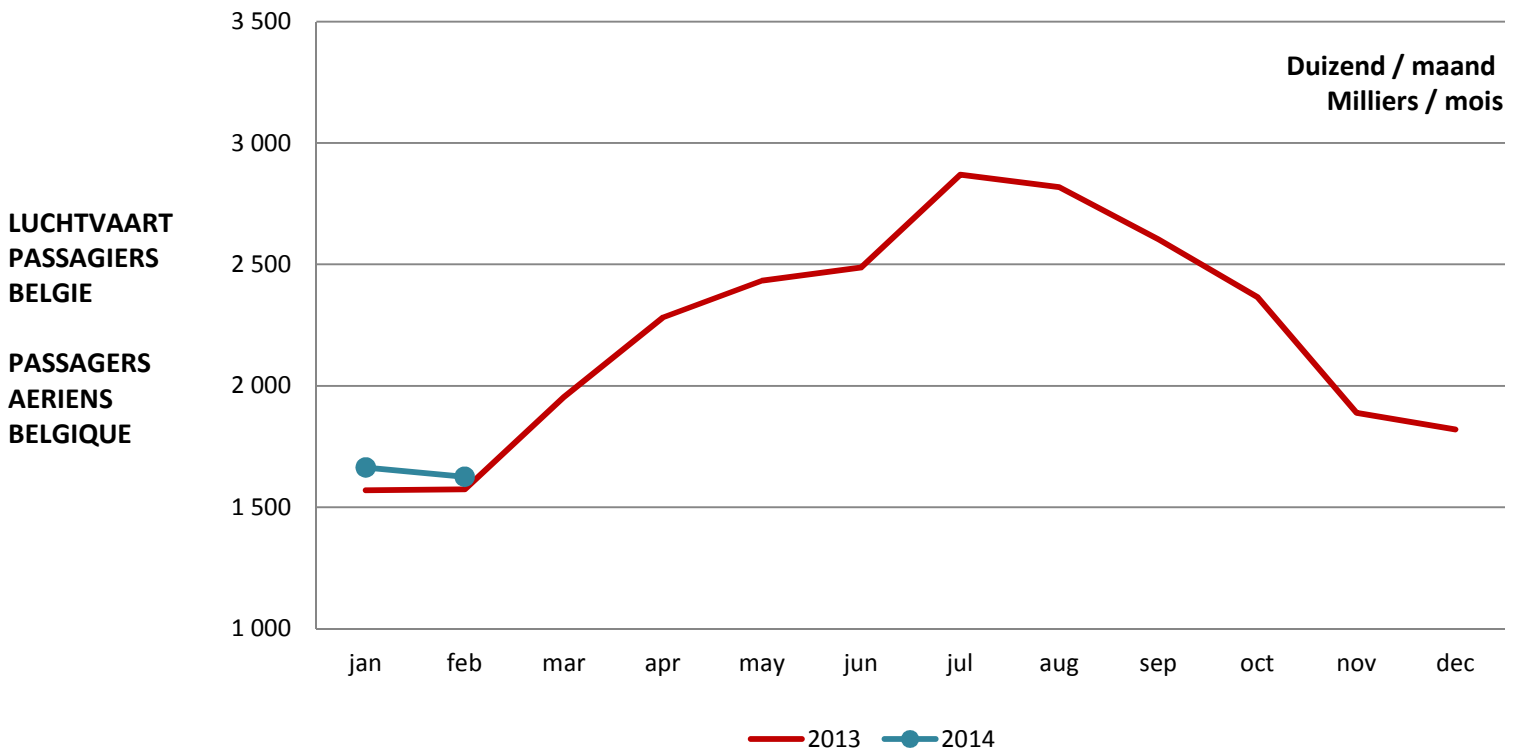
PASSENGER TRAFFIC
nat. & internat.

TRANSPORT DE PERSONNES
nat. & internat.

Voor het internationale vervoer kent het totaal aantal passagiers vervoerd op de Belgische luchthavens in februari 2014 een stijgende trend in vergelijking met februari 2013.

For international traffic, the total number of passengers transported by Belgian airports in February 2014 is increasing in comparison with February 2013.

Pour le transport international, le nombre total de passagers transportés sur les aéroports belges, au cours du mois de février 2014 est en augmentation par rapport au mois de février 2013.



Bron: FOD M&V via Antwerp Airport, Brussels Airport, Brussels-South Charleroi Airport, International Airport Kortrijk-Wevelgem, Liège Airport, International Airport Ostend-Bruges

Source: SPF M&T via Antwerp Airport, Brussels Airport, Brussels-South Charleroi Airport, International Airport Kortrijk-Wevelgem, Liège Airport, International Airport Ostend-Bruges

GOEDERENVERVOER
nat. & internat.

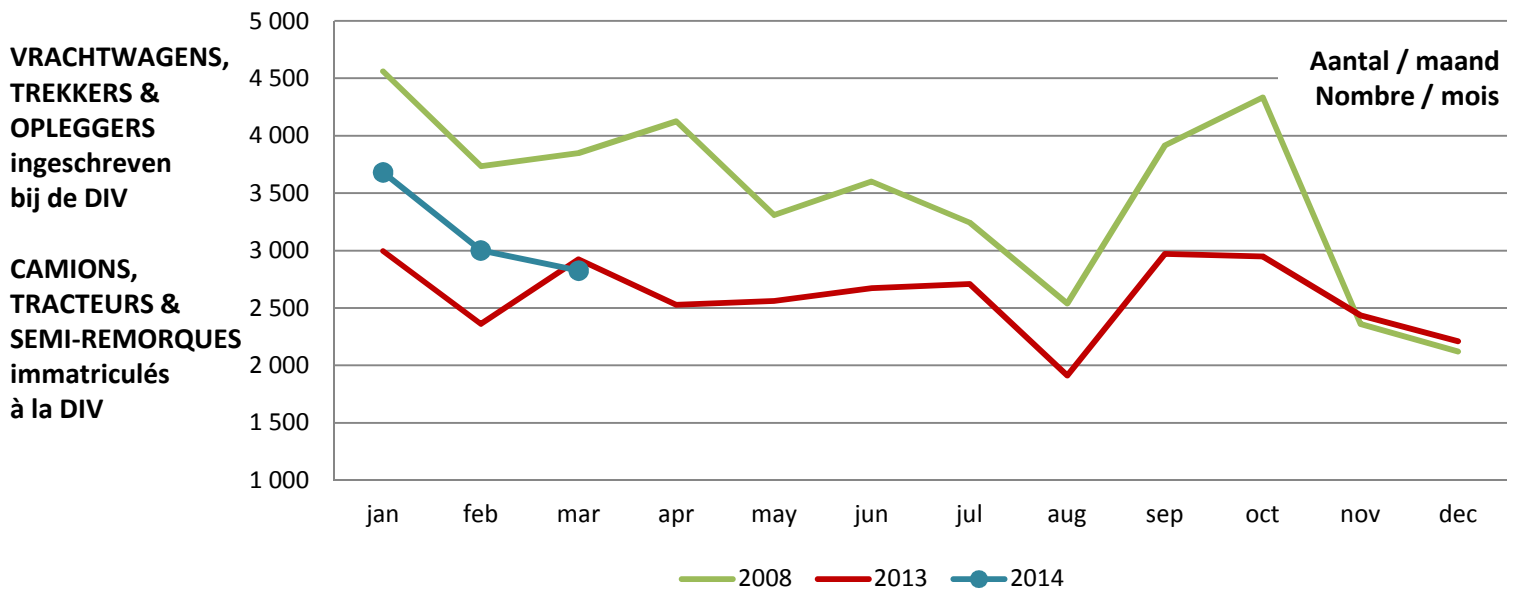
FREIGHT TRANSPORT
nat. & internat.

TR. DE MARCHANDISES
nat. & internat.

Voor het binnenlandse vervoer kent het aantal ingeschreven bedrijfsvoertuigen (vrachtwagens, trekkers, opleggers) in maart 2014 een dalende trend in vergelijking met februari 2014 (-176). Die trend is tegenstrijdig met de trend die in maart 2013 is waargenomen en het aantal inschrijvingen ligt iets lager dan het aantal van maart 2013 (-98).

For national transport, the number of registrations for freight vehicles (lorries, tractors and semi-tractors) in March 2014 has decreased in relation to February 2014 (-176). This trend is opposite to that seen in March 2013 and the number of registrations is slightly lower than in March 2013 (-98).

Pour le transport national, le nombre d'immatriculations de véhicules de transport (camions, tracteurs routiers et semi), au cours du mois de mars 2014 est en diminution par rapport au mois de février 2014 (-176). Cette tendance est opposée à celle qui a été constatée au cours du mois de mars 2013 et le nombre d'immatriculations est légèrement inférieur à celui du mois de mars 2013 (-98).



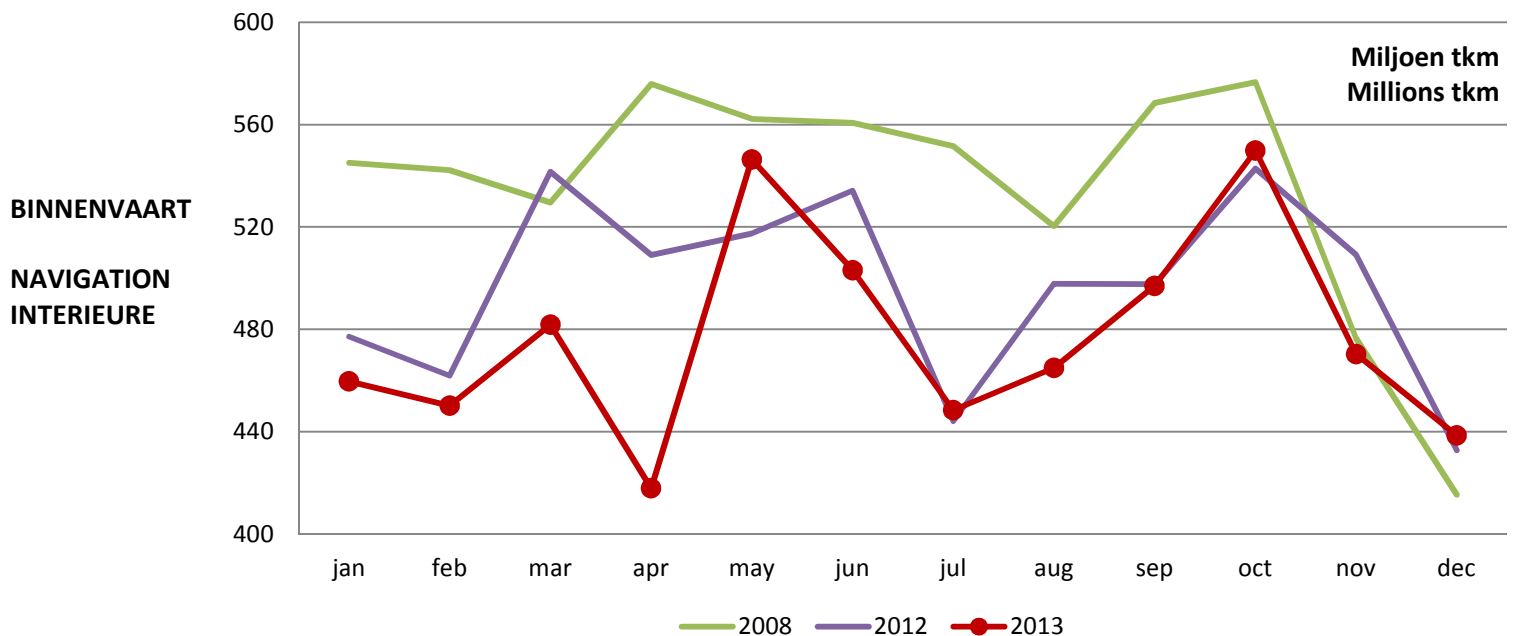
Bron: FOD M&V DIV via ICT

Source: SPF M&T DIV via ICT

In de binnenvaart is de globale activiteit in 2013 wel op peil gebleven, maar de verhouding tussen de vraag naar vervoer en de beschikbare vervoerscapaciteit blijft zodanig dat een gunstig effect op de prijsvorming uitblijft. Voor de ondernemingen is het nog niet mogelijk hun reserves, die de voorbije jaren sterk werden aangesproken, opnieuw op te bouwen.

For inland waterway transport, the global activity in 2013 remained stable but the relation between the demand for transport and the offer has not had a beneficial effect on the price. For companies, it is not yet possible to build new financial reserves as these have been largely used up over the last few years.

Pour la navigation intérieure, l'activité globale en 2013 est restée stable mais le rapport entre la demande de transport et l'offre de transports n'a pas un effet bénéfique sur le prix. Pour les entreprises, il n'est pas encore possible de construire de nouvelles réserves financières car celles-ci ont été fortement utilisées au cours des dernières années.



Bron: Waterwegen en Zeekanaal, NV De Scheepvaart en Mobiliteit et Voies hydrauliques

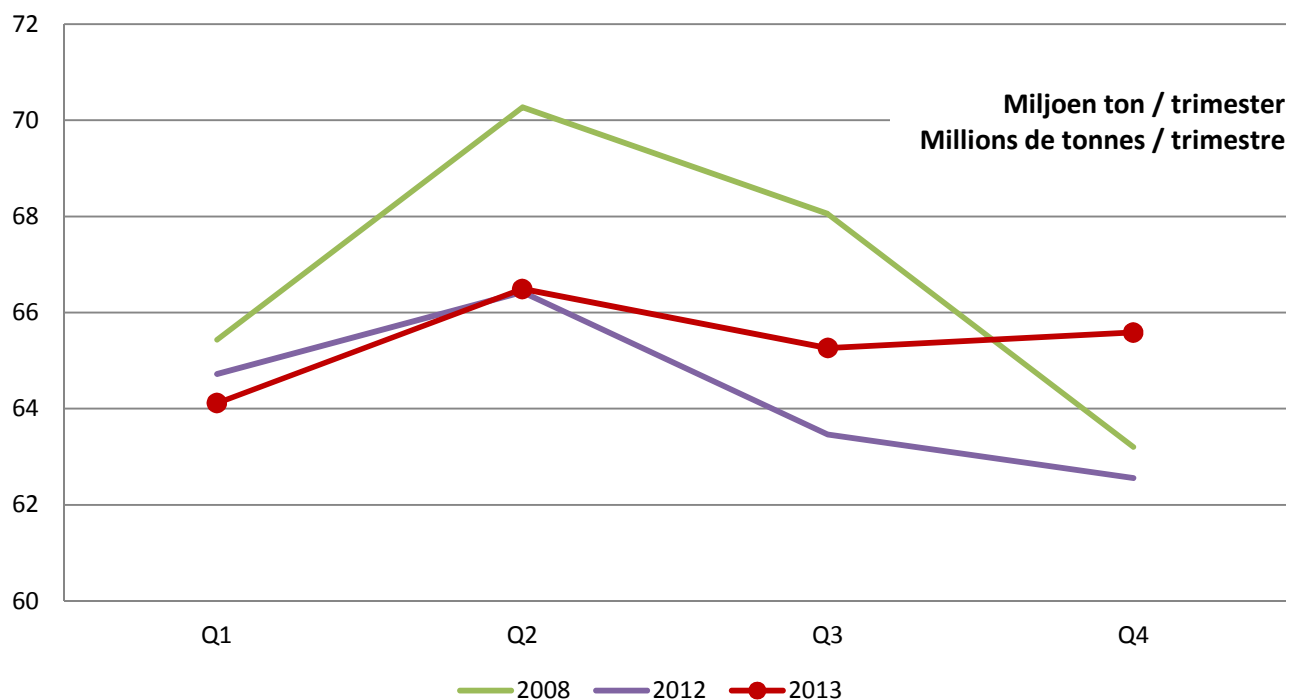
Source: Waterwegen en Zeekanaal, NV De Scheepvaart en Mobiliteit et Voies hydrauliques

In de zeevaart stijgt de afkomstig van of via de zeehavens hoeveelheid van goederen te vergelijken met de zelfde periode in 2012. Dat blijft echter gemiddeld wel onder het niveau van 2008 voor de economische crisis.

For maritime transport, the quantity of goods travelling via the sea ports is increasing in relation to the same period in 2012. However it remains, on average, well below the level of 2008, prior to the financial crisis.

En transport maritime, la quantité de marchandises ayant transité via les ports de mer est en augmentation par rapport à la même période de 2012. Cependant, elle reste, en moyenne, bien en deçà du niveau de 2008, avant la crise économique.

ZEEHAVENS
PORTS
MARITIMES



Bron: Vlaamse Havencommissie (Havens Antwerpen, Gent, Zeebrugge, Oostende)

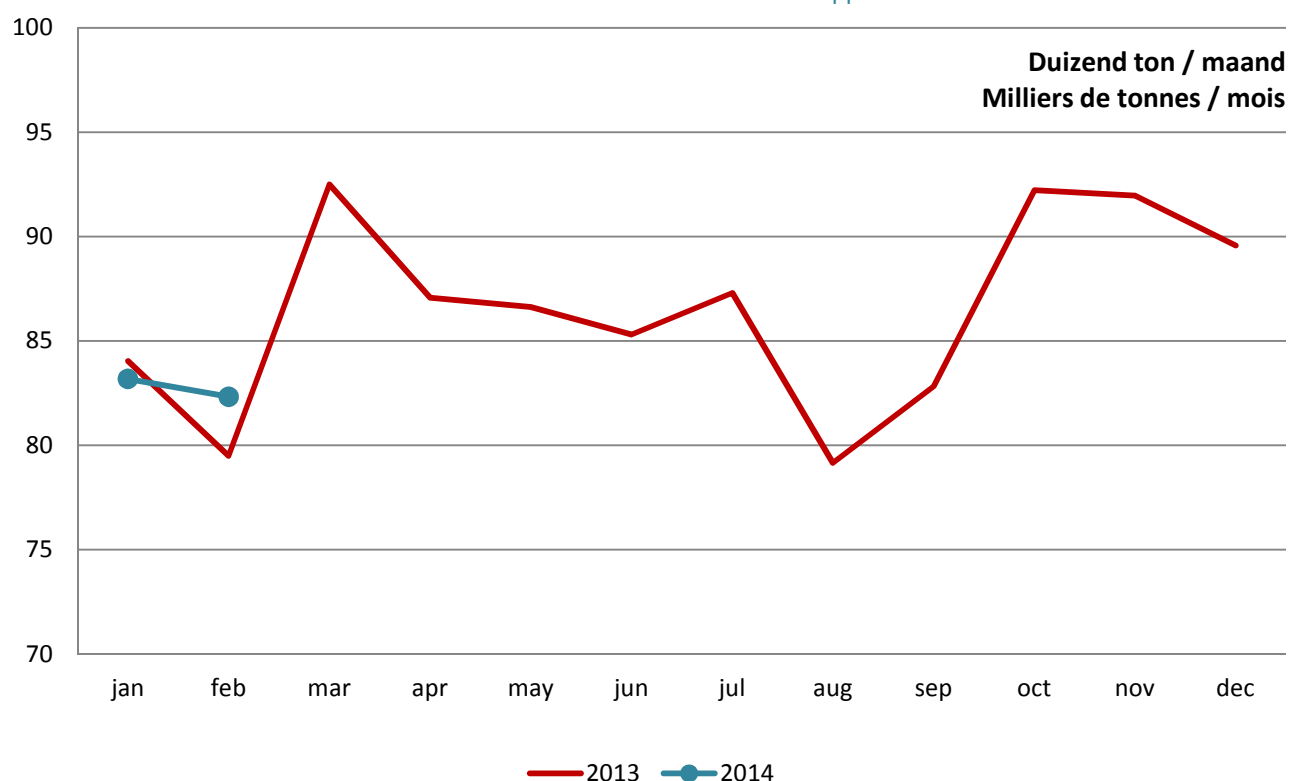
Source: Vlaamse havencommissie (Ports Anvers, Gand, Zeebruges, Ostende)

Voor het internationale vervoer kent het totaal aantal ton cargo vervoerd op de Belgische luchthavens in februari 2014 een stijgende trend in vergelijking met februari 2013.

For international transport, the total number of tonnes of cargo transported by Belgian airports in February 2014 is increasing in comparison with February 2013.

Pour le transport international, le nombre total de tonnes cargo transportés sur les aéroports belges, au cours du mois de février 2014 est en augmentation par rapport au mois de février 2013.

LUCHTVAART
CARGO
BELGIE
CARGO
AERIEN
BELGIQUE



Bron: FOD M&V via Antwerp Airport, Brussels Airport, Brussels-South Charleroi Airport, International Airport Kortrijk-Wevelgem, Liège Airport, International Airport Ostend-Bruges

Source: SPF M&T via Antwerp Airport, Brussels Airport, Brussels-South Charleroi Airport, International Airport Kortrijk-Wevelgem, Liège Airport, International Airport Ostend-Bruges

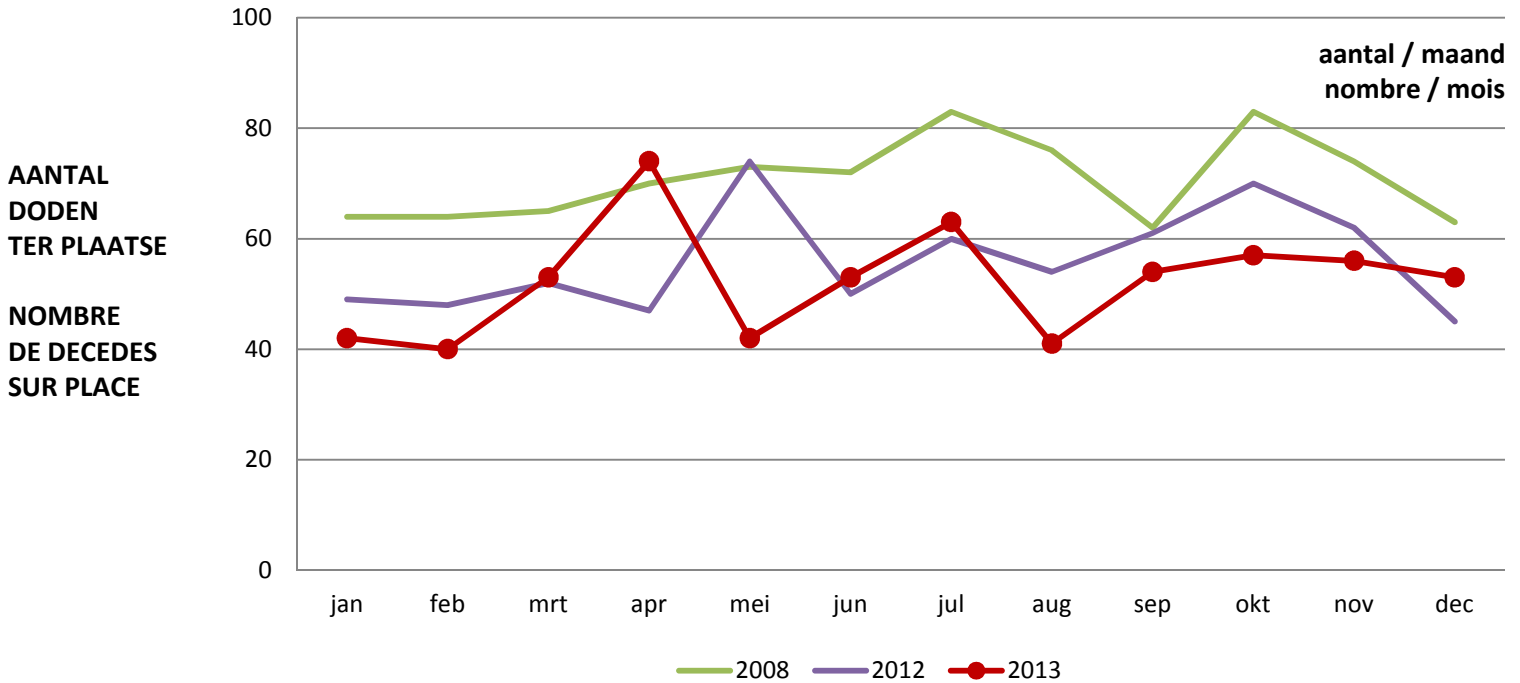
De cijfers van 2013 voor de aantallen doden ter plaatse, gewonden en letselongevallen zijn de laagste ooit opgetekend in de loop van een jaar.

In 2013 was er een daling van het aantal doden ter plaatse met 6,5%, hetzij 628 doden in 2013 ten opzichte van 672 doden in 2012.

The figures for 2013 on fatalities at the scene, injuries and bodily injuries are at their lowest ever recorded in the course of a year. In 2013, there was a reduction in the number of fatalities at the scene by 6.5%, or 628 fatalities in 2013 compared with 672 in 2012.

Les chiffres pour 2013 relatifs aux tués sur place, aux blessés et aux accidents corporels sont les plus bas jamais enregistrés au cours d'une année.

En 2013, il y a eu une diminution du nombre de tués sur place de 6,5%, soit 628 tués en 2013 contre 672 en 2012.



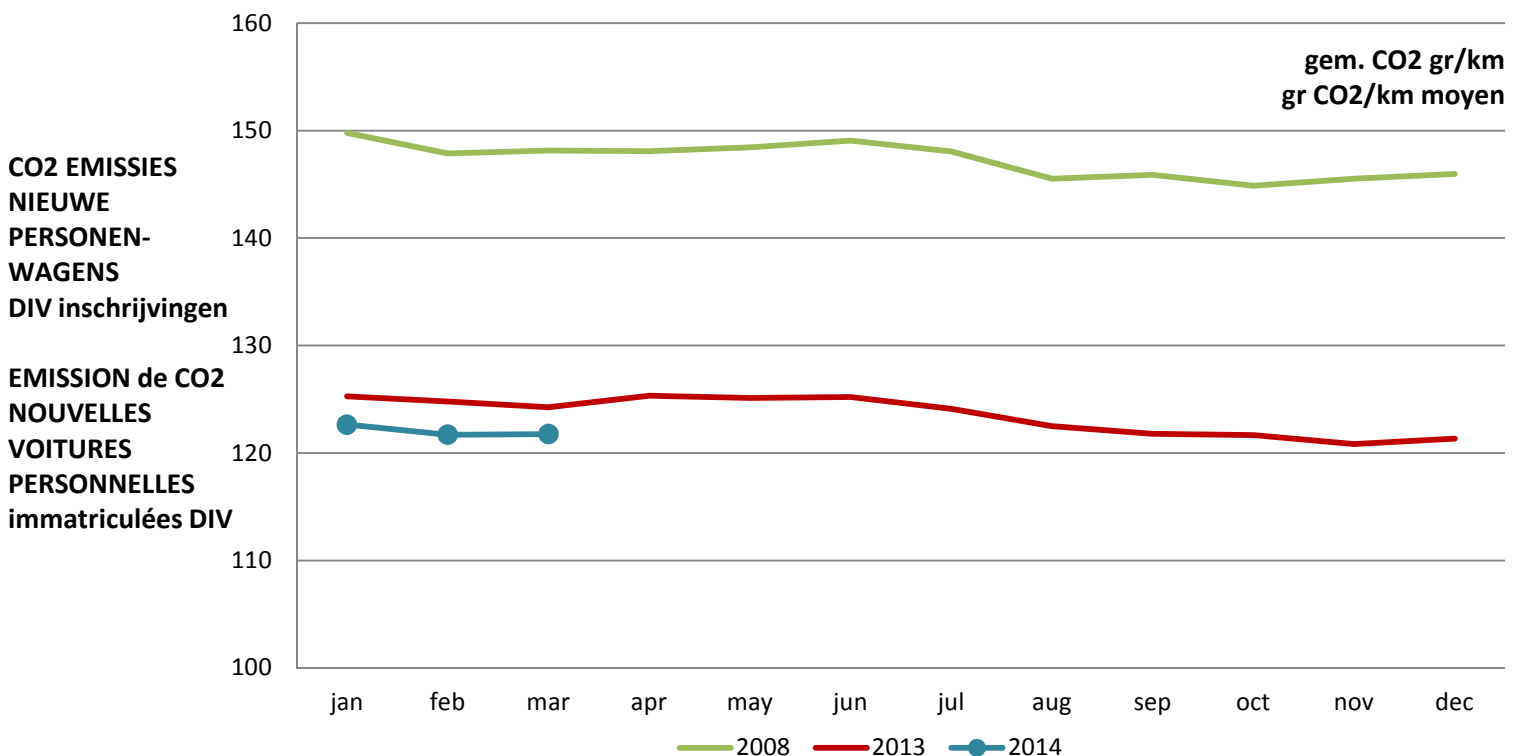
Bron: BIVV

Source: IBSR

Na stabilisatie van de gemiddelde CO₂-emissie van nieuw ingeschreven personenwagens in het eerste semester van 2013, treedt er vanaf juli 2013 terug een geleidelijke daling op.

Following a stabilization of the average CO₂ emissions for vehicles newly-registered in the first half of 2013, a gradual decrease has been occurring since July 2013.

Après une stabilisation des émissions moyennes de CO₂ des voitures nouvellement immatriculées au cours du premier semestre 2013, une diminution progressive se manifeste à nouveau à partir de juillet 2013.



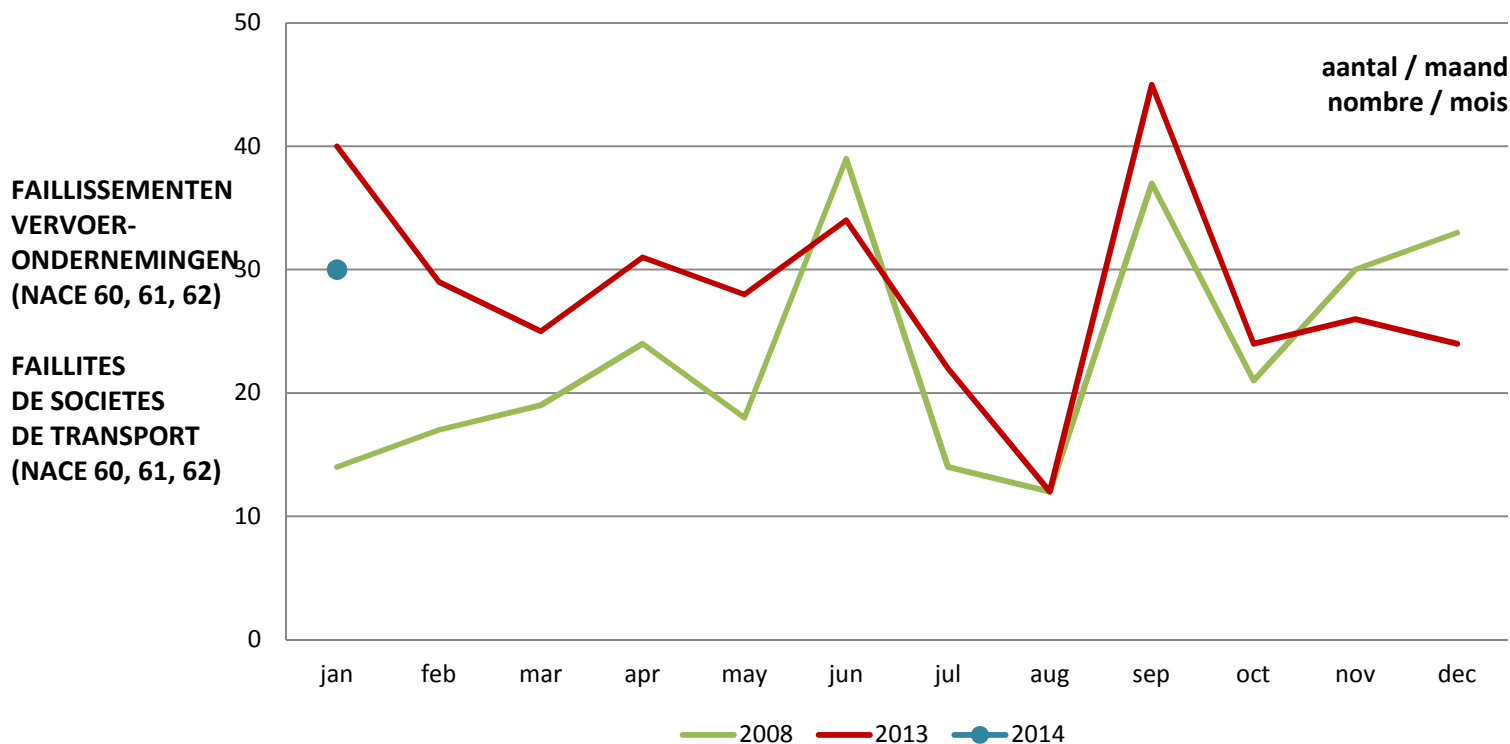
Bron: FOD M&V DIV via ICT

Source: SPF M&T DIV via ICT

In december 2013 stabiliseerden de faillissementscijfers in de vervoerssector. Voor het volledige jaar 2013 bedroeg het aantal faillissementen 90 % van het aantal van het recordjaar 2012.

For January 2014 we have, once again, noted an increase in the number of bankruptcies in the road transport sector, while this increase has not reached the peak noted last year. In this way perspectives remain quite negative.

Pour janvier 2014 on a, à nouveau, constaté une hausse du nombre des faillites dans le secteur du transport routier, quoique cette augmentation n'atteigne plus le sommet qu'on a constaté l'année précédente. Sous cet aspect les perspectives restent assez négatives.



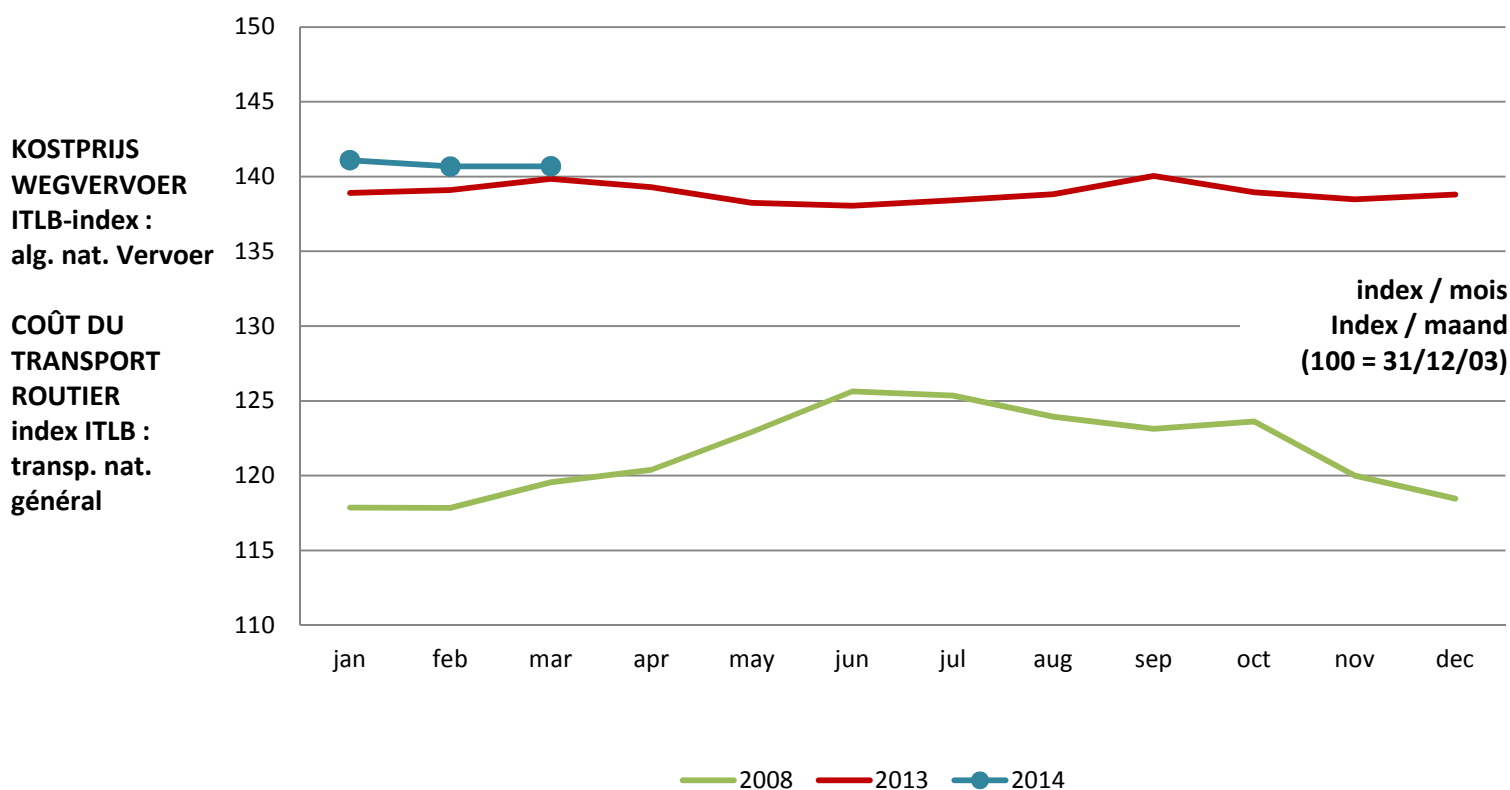
Bron: Statbel

Source: Statbel

De kostprijsindex van het goederenvervoer over de weg (maart 2014) stabiliseerde op het peil van de vorige maand. Ook tussen de diverse kostprijscomponenten deden er zich geen verschuivingen voor.

The price index of goods transport by road (March 2014) stabilized at the level of the previous month. We can also note no variations in the components of the price index.

L'index du prix de revient du transport routier de marchandises (mars 2014) se stabilise au niveau du mois précédent. On ne constate, également, pas de variations des composants du prix de revient.



Bron: FODMV & ITLB

Source: SPFMT & ITLB