

Nota met getroffen beslissingen rond de invoering van de Europese kentekenplaat

1. Inleiding

Onderhavige nota is tot stand gekomen na overleg binnen een werkgroep omtrent de invoering van een kentekenplaat volgens Europees model in België, tussen de beleidscel van de Staatssecretaris en het DGMVV.

Vanaf 15 november 2010 zullen alle kentekenplaten afgeleverd worden volgens Europees model.

Vanaf deze datum zullen er, zonder uitzondering, nog enkel kentekenplaten van het Europees model worden afgeleverd. Aanvragen die voor deze datum per post verzonden werden naar de DIV maar waarvoor de uitreiking van de kentekenplaat pas gebeurt na 15 november 2010 vallen eveneens onder de nieuwe bepalingen. De overgang naar de Europese kentekenplaat gaat niet gepaard met een gefaseerde aanpak maar zal enkel plaatsvinden wanneer een tussenkomst van de DIV vereist is.

2. Opschrift en formaat

2.1 Officiële kentekenplaat

Bij het invoeren van de Europese kentekenplaat zal er worden overgegaan naar een kentekenplaat met 7 karakters, robijnrood (RAL 3003) opschrift op een witte grond voorafgegaan door het blauwe EU-symbool met daarin het B-teken, volgens het model indexcijfer – 3 letters – 3 cijfers.

Enkel de achterste kentekenplaat zal een officiële kentekenplaat zijn.

In navolging van de meeste EU-lidstaten en rekening houdend met de Europese richtlijn 70/222, werd beslist om meerdere formaten te hanteren namelijk:

- lengte 520 mm en hoogte 110 mm (gewone langwerpige kentekenplaat)



- lengte 340 mm en hoogte 210 mm (de zogenaamde “vierkante” kentekenplaat)



- lengte 210 mm en hoogte 140 mm (de kentekenplaat voor motorfietsen)



De kentekenplaten dienen horizontaal gemonteerd te worden op het voertuig.

Op basis van de op het voertuig voorziene ruimte zal de titularis een keuze moeten maken tussen de langwerpige of de “vierkante” kentekenplaat. Indien later bij aankoop van een ander voertuig een verschillend formaat van kentekenplaat vereist is en de titularis zijn huidig opschrift wenst te behouden, zal de aanvraag behandeld worden als een aanvraag voor een duplicaat, waarbij het opschrift behouden blijft op een ander formaat van kentekenplaat.

Voorbeeld: men koopt zich een wagen voorzien van een uitsparing voor een vierkante kentekenplaat. Bij het inschrijven van het voertuig kiest men voor een kentekenplaat van dit type. Indien men nadien een wagen koopt voorzien van een uitsparing voor een langwerpige kentekenplaat dan kan men een langwerpige kentekenplaat aanvragen met behoud van het vroegere opschrift.

Aangezien er toch nog voertuigen zijn waarop van fabriekswege geen van beide voornoemde modellen past (voertuigen van buiten de EU, bepaalde oldtimers) zal er eveneens de mogelijkheid worden voorzien om een kleinere kentekenplaat te bekommen met dezelfde afmetingen als de kentekenplaat voor motorfietsen (lengte 210 mm en hoogte 140 mm). Deze kentekenplaat wordt echter enkel uitgereikt mits voorafgaande goedkeuring van een instelling belast met de controle van de in het verkeer gebrachte voertuigen.

De kentekenplaat blijft voorzien van gaten in elke hoek die dienen ter bevestiging van de kentekenplaat aan het voertuig. Het zal niet toegelaten zijn bijkomende gaten te boren in de kentekenplaat. Plaathouders voor kentekenplaten zijn toegelaten

Zowel de voorste als de achterste kentekenplaat zullen retroreflecterend zijn.

Ten einde de Belgische Europese kentekenplaat een uniek karakter te geven, wordt geopteerd voor de combinatie 1-ABC-123. Het eerste teken van het opschrift van deze Europese 7-karakterplaat wordt beschouwd als een “indexcijfer” en zal het cijfer “1” zijn. Bij uitputting van deze reeks wordt de combinatie letters - cijfers behouden (dus geen inversie) en wordt er onmiddellijk overgegaan naar index 2.

Het aantal mogelijke combinaties in de reeksen alfa numeriek bedraagt 12.239.748. Gelet op het feit dat de indexcijfers 1 tot en met 7 bestemd zijn voor gewone inschrijvingen, levert dit 85.678.236 mogelijke combinaties op. Het indexcijfer “8” (internationale kentekenplaat) en “9” (gepersonaliseerde kentekenplaat) leveren dus elk maximaal 12.239.748 combinaties op.

Het “indexcijfer” wordt gevolgd door een horizontaal scheidingsstreepje en een kentekennummer, letter/cijfers, vergelijkbaar met de momenteel afgeleverde kentekenplaat. Het veiligheidskenmerk C/V wordt geplaatst boven het eerste horizontaal scheidingsstreepje, het DIV- watermerk eronder. Het indexcijfer is eveneens van toepassing op de kentekenplaat voor motorfietsen.

Conclusie

- 7 karakters
- robijnrood opschrift op witte achtergrond
- opschrift gewone kentekenplaat: indexcijfer – 3 letters – 3 cijfers
- enkel achterste kentekenplaat geofficialiseerd
- 3 formaten (langwerpig, vierkant en motorfiets)
- indexcijfer “1” t.e.m. “7”: gewone inschrijving
indexcijfer “8”: internationale kentekenplaat
indexcijfer “9”: gepersonaliseerde kentekenplaat

2.2 Reproducties

De voorste kentekenplaat en andere reproducties worden afgeleverd door de detailhandel maar dienen te voldoen aan de door de DIV bepaalde kwaliteitskenmerken.

De reproductie dient vervaardigd te zijn uit een aluminiumplaat van het type EN 1050A of 1200/H42, conform de norm EN-485 en met een dikte tussen 0,95 mm en 1,25 mm, of uit een acrylaatplaat van minstens 3 mm. De fabrikant van de kentekenplaat (dragende plaat + retroreflecterende film) dient ISO 9001 2008 gecertificeerd te zijn. De hoeken van de platen zijn afgerond: de straal van deze afrondingen bedraagt 10 ± 2 millimeter.

Wat de aluminiumplaten betreft, dient het opschrift en de boord gestanst te zijn en in een reliëf van minimum 1,15 mm ten opzichte van de grond van de aluminium plaat.

De tekens van het opschrift hebben de vorm en afmetingen zoals bepaald in bijlage bij het ministerieel besluit van 23 juli 2001 betreffende de inschrijving van voertuigen en de kleur heeft de identieke RAL code van de overeenstemmende kentekenplaat. De onderlinge horizontale afstand tussen het middelpunt van elk teken bedraagt 50 millimeter, voor de motorfietskentekenplaten 39,2mm.

De reproductie moet eveneens voorzien zijn van een retroreflecterende film van klasse 1, gelamineerd of vastgehecht op de totale oppervlakte van de dragende plaat, waarvan de minimale retroreflectiecoëfficiënt evenals de trichromatische coördinaten en minimale luminantiefactor worden vastgelegd bij ministerieel besluit. De dragende plaat dient voorzien te zijn van een identificatieteken van de plaatfabrikant en de retroreflecterende film dient voorzien te zijn van een identificatieteken van de filmfabrikant evenals de referentie van de afkondigingsdatum van het koninklijk besluit van 20 juli 2001 betreffende de inschrijving van voertuigen.

Wat de afmetingen van de reproductie betreft, heeft de titularis de keuze tussen de “langwerpige” of “vierkante” reproductie, onafhankelijk van de achterste officiële kentekenplaat. Enkel de titularis die voor zijn voertuig een toelating heeft verkregen om een “kleine” kentekenplaat aan te brengen, zal eveneens een reproductie met de afmetingen van de “kleine” kentekenplaat mogen aanbrengen op zijn voertuig.

Het zal niet toegelaten zijn bijkomende gaten te boren in de reproductie. Plaathouders voor reproducties zijn toegelaten.

3. Categorieën kentekenplaten

In het volgende overzicht zal duidelijk worden welke categorieën van kentekenplaten, buiten de gewone kentekenplaat, in aanmerking komen voor omzetting naar een Europese kentekenplaat.

- Gewone kentekenplaten: worden omgezet naar kentekenplaten volgens Europees model, witte grond met robijnrood (RAL 3003) opschrift, voorafgegaan door een indexcijfer van 1 tot 7.



- “Hof”-kentekenplaten, “A”-“E”- of “P”-kentekenplaten: worden omgezet naar kentekenplaten volgens Europees model, witte grond met robijnrood opschrift, echter het opschrift zal onveranderd blijven en niet voorafgegaan worden door het indexcijfer “1”. Voor deze categorie van kentekenplaten wordt eveneens de reproductie afgeleverd



- “CD”-kentekenplaten: worden omgezet naar kentekenplaten volgens Europees model, witte grond, de letters “CD” in robijnroode kleur en het overige opschrift, twee letters gevolgd door drie cijfers, eveneens in robijnrood. Het opschrift wordt niet voorafgegaan door het indexcijfer “1”.



- “Q”- en “U”-kentekenplaten: deze worden momenteel al afgeleverd volgens Europees model, maar zullen eveneens beginnen met een indexcijfer “1”.



- “O”-kentekenplaten: worden omgezet naar een zeven karakterplaat volgens Europees model, witte grond met robijnrood opschrift, beginnend met indexcijfer “1”.



- “TX”- en “TXL”- kentekenplaten: worden omgezet naar een zeven karakterplaat volgens Europees model, witte grond met robijnrood opschrift, beginnend met indexcijfer “1”. Eveneens worden de groepsletters die voorbehouden zijn voor verhuring met bestuurder uitgebreid met de groepsletters “TXR” en “TXV”



- Transit- kentekenplaat en kentekenplaat voor de houders van een voorlopige inschrijving: worden omgezet naar kentekenplaten volgens Europees model, eveneens een 7-karakterplaat die begint met een indexcijfer “1”, voorzien van een plaats voor de DIV-sticker. De transit- kentekenplaat blijft een wit opschrift dragen op een rode (RAL 3020) grond, uitsluitend cijfers, gezien de herkenbaarheid van deze kentekenplaat voor de politiediensten. De huidige bepalingen inzake de geldigheidsduur blijven van toepassing.



- Internationale-, “EUR”- en “EUROCONTROL”- kentekenplaten: er wordt één uniforme kentekenplaat ingevoerd voor de verschillende internationale publiekrechtelijke instellingen. In overleg met de FOD Financiën werd beslist de huidige sticker die wordt aangebracht in

de kring van de gele sterren van het EU-symbool en die in voorkomend geval de geldigheidsduur weergeeft en of al dan niet de invoerrechten en/of de BTW is voldaan, afgeschaft, aangezien deze gegevens ook elektronisch te consulteren zijn door de betrokken controlediensten. Deze kentekenplaat krijgt een geldigheidsduur gelijk aan de duur van de functie bij de internationale publiekrechtelijke instelling. De maximumduur is afhankelijk van de categorie van titularissen en telkens mogelijk verlengbaar. Eén maand voor het verstrijken van de geldigheidsduur zal er een verwittiging verstuurd worden naar de titularis. Vier maanden na het verstrijken van de geldigheidsduur zal een proces-verbaal opgesteld worden maar, in tegenstelling tot de huidige werkwijze, zal er geen stopzetting van de verkeersbelasting plaats vinden. Dit zal eveneens een 7-karakterplaat zijn volgens Europees model, witte grond en robijnrood opschrift, die begint met een indexcijfer "8" gevolgd door 3 letters + 3 cijfers. Binnen deze reeks beginnende met indexcijfer "8" kan geen opschrift gereserveerd worden.



- Commerciële kentekenplaten: deze worden momenteel al afgeleverd volgens Europees model en behouden hun groen (RAL 6029) opschrift, maar zullen eveneens beginnen met een indexcijfer "1".



- Gewone motorfietsen kentekenplaat: worden omgezet naar een zeven karakterplaat volgens Europees model, witte grond met robijnrood (RAL 3003) opschrift, voorafgegaan door een indexcijfer van 1 tot 7. De letterreeksen beginnen met "M" of "W"



- Motorfietsen transit- kentekenplaat en kentekenplaat voor de houders van een voorlopige inschrijving: worden omgezet naar kentekenplaten volgens Europees model, eveneens een 7-karakterplaat die begint met een indexcijfer "1", voorzien van een plaats voor de DIV-sticker. De transit- kentekenplaat blijft een wit opschrift dragen op een rode (RAL 3020) grond, uitsluitend cijfers, gezien de herkenbaarheid van deze kentekenplaat voor de politiediensten. De huidige bepalingen inzake de geldigheidsduur blijven van toepassing.



- Internationale motorfietsenkentekenplaat: omgezet naar kentekenplaten volgens Europees model, witte grond en robijnrood opschrift, die begint met een indexcijfer "8" gevolgd door 3 letters + 3 cijfers, zonder sticker geldigheidsduur (zie voorheen).

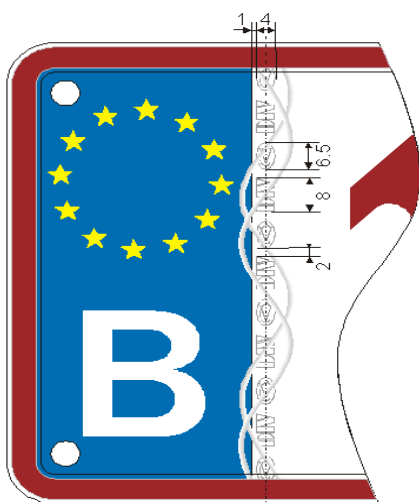
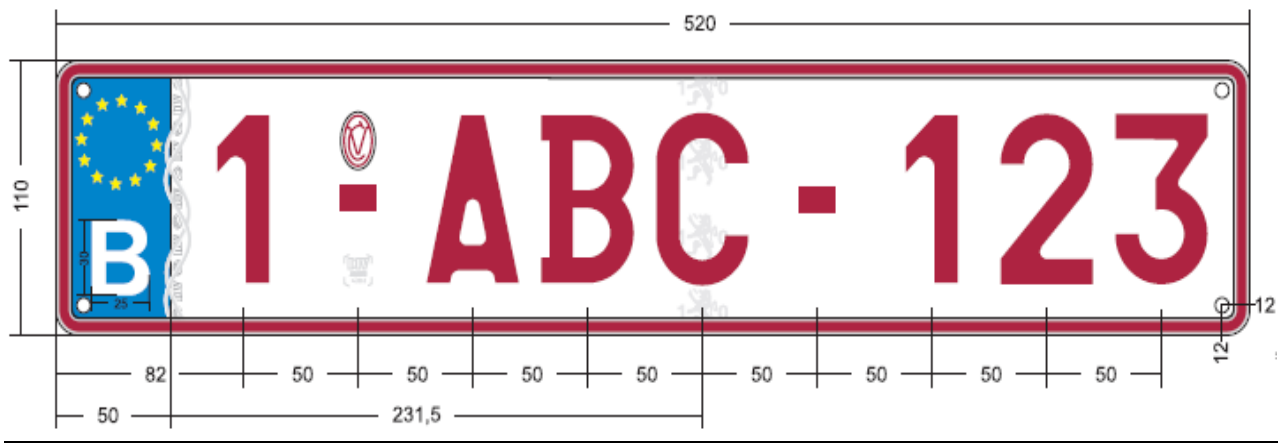


- Commerciële motorfietsenkentekenplaat: deze worden momenteel al afgeleverd volgens Europees model en behouden het groen (RAL 6029) opschrift op een witte grond, maar zullen eveneens beginnen met een indexcijfer “1”. De letter Z wordt hier telkens gevolgd door de letter “M” of “W”.

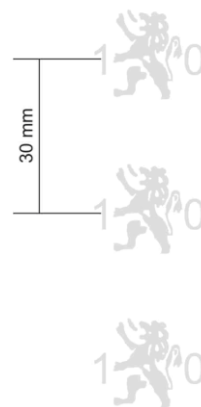


Veiligheidsaspecten kentekenplaten

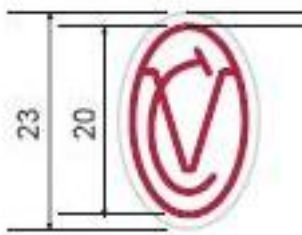
De kentekenplaten zullen voorzien zijn van de reeds bestaande veiligheidskenmerken, de reliëfstempel en het DIV watermerk, evenals van bijkomende veiligheidskenmerken, nl. de visuele veiligheidsdraad (VST) en een veiligheidsafbeelding met positieve identificatie



Veiligheidsdraad (VST)



Veiligheidsafbeelding met positieve identificatie



Reliefstempel



DIV watermerk

Oldtimers

Er wordt geen kleine kentekenplaat voorzien, specifiek voor oldtimers. Ook deze categorie van voertuigen zal een Europese kentekenplaat moeten dragen. Bovendien zal artikel 2, § 2, 7°, van het koninklijk besluit van 16 maart 1968 houdende algemeen reglement op de technische eisen waaraan de auto's, hun aanhangwagens en hun veiligheidstoebehoren moeten voldoen, worden aangepast opdat enkel voertuigen met een "O"-kentekenplaat nog zijn vrijgesteld van de volledige keuring. De huidige titularissen van een voertuig voorzien van een gewone kentekenplaat met een "oldtimer verklaring" hebben één jaar de tijd voor een herinschrijving van hun voertuig onder een "O"-kentekenplaat indien zij wensen vrijgesteld te blijven van de periodieke keuring. Zoniet zullen zij niet langer vrijgesteld zijn en zijn zij eveneens onderworpen aan periodieke keuringen.

Eveneens zal bij de overgang van een "O"-kentekenplaat naar een gewone kentekenplaat het voertuig onderworpen dienen te worden aan een niet-periodieke keuring vooraleer het te kunnen inschrijven op naam van dezelfde titularis.

Taxi's

Bovendien zal in samenwerking met de gewesten, die bevoegd zijn voor het taxivervoer, gestreefd worden naar de invoering van een decretale verplichting voor taxi's om een "TX"- of "TXL"- kentekenplaat te voeren. Op het ogenblik dat de taxi- vergunning afloopt zal men verplicht worden de taxi- kentekenplaat binnen 8 dagen in te leveren. Zulke bepaling werd bijvoorbeeld reeds opgenomen in het besluit van de Waalse regering van 3 juni 2009 tot uitvoering van het decreet van 18 oktober 2007 betreffende de taxidiensten en de diensten voor de verhuur van voertuigen met chauffeur. Het Vlaamse en Brusselse Gewest zullen naar de toekomst toe eveneens hun reglementering in die zin aanpassen.

Commerciële kentekenplaat

Uitzonderlijk voor 2010 zullen nieuwe inschrijvingen die plaatsvinden voor 15 november slechts een geldigheidsduur hebben voor het lopende kalenderjaar. De aanvrager dient de reeds geldende retributie van 75 euro te betalen voor de inschrijving 'proefritten' of "handelaar". Inschrijvingen na 15 november 2010 ontvangen een nieuwe kentekenplaat naar Europees model en worden voorzien van een vignet dat het volgende kalenderjaar vermeldt, zijnde 2011. De aanvrager dient de huidige retributie van 75 euro te betalen voor de inschrijving 'proefritten' of "handelaar" evenals de retributie van 20 euro voor de productie en aflevering van de kentekenplaat door de concessionaris.

Eveneens zal de verlenging van de commerciële kentekenplaten in 2010 uitzonderlijk pas mogelijk zijn vanaf 15 november 2010 en dit tot en met 31 januari 2011. Bij de verlenging, waarvoor de huidige vergoeding van 12,5 euro dient betaald te worden, ontvangt de aanvrager ook een nieuwe kentekenplaat naar Europees model reeds voorzien van een vignet, zodoende dat de aanvrager dit voor 2011 niet dient te verkrijgen bij een instelling belast met de controle van de in het verkeer gebrachte voertuigen. De productie en aflevering van de kentekenplaat door de concessionaris is onderworpen aan een retributie van € 20.

Gepersonaliseerde kentekenplaat

De mogelijkheid blijft om een gepersonaliseerd opschrift te reserveren, echter enkel nog van 7 karakters, te beginnen met het indexcijfer "9", gevolgd door een scheidingsstreepje en een opschrift naar keuze met een combinatie van hetzij drie letters gevolgd door drie cijfers, hetzij drie cijfers gevolgd door drie letters. De klant zal geen ander indexcijfer kunnen kiezen dan "9" voor een gepersonaliseerde kentekenplaat. Met uitzondering van de internationale kentekenplaten, kan er binnen elke categorie van kentekenplaten gekozen worden voor een gepersonaliseerd opschrift, mits voorafgegaan door indexcijfer "9" en rekening houdend met de beginletter toegekend aan specifieke categorieën van inschrijvingen (bijvoorbeeld "Z" en "ZZ" voor commerciële inschrijvingen, "O" voor oldtimer inschrijvingen, enz.).

Voor de reservering van een kentekenplaat met een gepersonaliseerd opschrift van 7 karakters zal een retributie geheven worden van € 1000. Hetzelfde bedrag geldt eveneens voor de titularissen van niet-gepersonaliseerde vijf en zes karakterplaten die na de omzetting hun huidige kentekennummer willen behouden en omzetten naar een gepersonaliseerde kentekenplaat. Bovenop dit bedrag dient ook nog de retributie voor de productie en aflevering van de kentekenplaat betaald te worden. Het inschrijvingsnummer dat reeds gereserveerd en betaald is vóór 15 november 2010 maar waarvan de inschrijving pas plaats vindt na deze datum, zal eveneens voorafgegaan worden door het indexcijfer 9.

Mogelijkheid tot het behouden van opschrift

Bij de aanvraag tot inschrijving van een voertuig onder een kentekenplaat van niet Europees model waarvan men reeds in het bezit is, zal men in elk geval een kentekenplaat van Europees model ontvangen en dient de oude kentekenplaat (niet-Europees model) teruggezonden worden, betaald door bestemming. Zoals onder de huidige reglementering zal deze inschrijving niet via WebDIV kunnen gebeuren aangezien de titularis niet in het bezit is van een geperforeerd kentekenbewijs. De terugzending wordt verplicht gesteld en hiervan zal een register worden bijgehouden.

- In geval van een oude gepersonaliseerde kentekenplaat met vijf tekens waarvoor reeds in het verleden de geldende retributie voor het reserveren van een gepersonaliseerd opschrift met vijf tekens werd betaald, wordt deze omgezet naar een Europese kentekenplaat die begint met indexcijfer "9" gevolgd door het vroegere opschrift. De titularis heeft echter ook de mogelijkheid om een ander opschrift te kiezen bestaande uit een opschrift van zes tekens voorafgegaan door het indexcijfer 9, voorzover dit nog beschikbaar is. In beide gevallen dient er geen retributie voor het reserveren van een gepersonaliseerd opschrift betaald te worden.
- Bij behouden van een oude gepersonaliseerde kentekenplaat met zes tekens waarvoor reeds in het verleden de geldende retributie voor het reserveren van een gepersonaliseerd opschrift met zes tekens werd betaald, wordt deze omgezet naar een Europese kentekenplaat die begint met indexcijfer "9" gevolgd door het vroegere opschrift. Hun kenteken in zijn huidige vorm zal voorbehouden en geblokkeerd worden in de reeks met

indexcijfer “9” tot de betrokken inschrijving. Op die manier vermijden we vroegtijdige uitgifte van een gepersonaliseerde kentekenplaat met indexcijfer 9 terwijl er nog een gepersonaliseerde kentekenplaat met hetzelfde opschrift met uitzondering van het indexcijfer “9” in omloop is in zijn huidige vorm. Eveneens dient er geen retributie voor het reserveren van een gepersonaliseerd opschrift betaald te worden

- Indien een titularis zijn niet gepersonaliseerde kentekenplaat met vijf of zes tekens wenst te behouden dient die omgezet te worden naar een gepersonaliseerde kentekenplaat met als gevolg het betalen van een retributie voor het reserveren van een gepersonaliseerd opschrift, zijnde € 1000.
- In geval van betwisting omtrent de betaling van de retributie voor het reserveren van een gepersonaliseerd opschrift in het verleden, ligt de bewijslast bij de titularis van het gereserveerd inschrijvingsnummer.

Overdracht

Artikel 25 van het koninklijk besluit van 20 juli 2001 betreffende de inschrijvingen van voertuigen voorziet op dit ogenblik de mogelijkheid van overdracht van de gewone kentekenplaat door de houder op naam van de echtgenoot, van de wettelijk samenwonende, of van één van de kinderen van de houder. Indien de houder overleden is mag diens gewone kentekenplaat eveneens aan voornoemde personen worden overgedragen.

Voornoemde bepaling zal met de invoering van de Europese kentekenplaat zodanig worden aangepast dat er enkel nog overdracht mogelijk is van een kentekenplaat die reeds van het Europese type is.

Duplicaten

Inzake het afleveren van duplicaten blijft de huidige werkwijze bestaan: de nieuwe kentekenplaten kan men verkrijgen na aflevering van de oude kentekenplaat. In geen geval zal er nog een oude kentekenplaat met witte grond en rood opschrift afgeleverd worden vanaf de invoering van de Europese kentekenplaat.

Verlies/diefstal

Bij verlies of diefstal van een kentekenplaat wordt er onmiddellijk overgegaan naar een nieuwe Europese kentekenplaat.

Fysieke inlevering van de oude kentekenplaat

In het kader van een duurzaam beleid met oog op de milieu-impact die de vervanging van de bestaande kentekenplaten met zich mee brengt, zal de titularis die een nieuwe kentekenplaat van Europees model ontvangt, zijn oude niet-Europese kentekenplaat binnen de 4 maanden dienen terug te zenden naar de DIV. Dit kan hij doen door middel van een sticker met barcode die meegeleverd zal worden bij de aflevering van de kentekenplaat van Europees model. De oude plaat dient dan enkel in een postbus gedeponneerd te worden. De portkosten hiervoor worden gedragen door de FOD Mobiliteit en Vervoer. De oude kentekenplaten zullen na ontvangst vakkundig vernietigd worden door de DIV.

Op die manier verzekert de DIV zich praktisch van de terugkeer van de oude kentekenplaat wat mogelijke misbruiken en andere veiligheidsaspecten dekt.

Fysieke inlevering oud kentekenbewijs

Gezien de huidige werkwijze die gehanteerd wordt bij de procedure inzake het inschrijven van een voertuig, is het overbodig om het oude kentekenbewijs in te leveren.

In de eerste plaats is er geen bestaand kentekenbewijs bij aankoop van een nieuw voertuig.

Bij de aankoop van een tweedehandsvoertuig zal het oude kentekenbewijs reeds ongeldig gemaakt worden door middel van perforatie van het kentekenbewijs door het keuringsstation, waar de wagen werd aangeboden door de verkoper voor een keuring voor verkoop. Voor voertuigen die niet dienen gekeurd te worden voor verkoop (bijvoorbeeld motorfietsen), blijft de huidige werkwijze van kracht en moet het oude kentekenbewijs samen met de aanvraag aan de DIV afgeleverd te worden.

Bij herinschrijving van hetzelfde voertuig dient het oude kentekenbewijs samen met de aanvraag aan de DIV afgeleverd te worden.

Bij export van het voertuig naar een EU-lidstaat zal, ingevolge de Europese Richtlijn 1999/37/EG inzake de kentekenbewijzen van motorvoertuigen, de bevoegde autoriteit van de EU-lidstaat verplicht zijn het originele kentekenbewijs in te houden.

Bij export van het voertuig buiten de EU is de gehanteerde werkwijze afhankelijk van het land van bestemming.

Bij vernietiging van een voertuig zal Febelauto ook instaan voor de vernietiging van het kentekenbewijs en wordt de DIV hiervan elektronisch in kennis gesteld. Eveneens wordt op dat ogenblik het veiligheidsnummer geblokkeerd.

Nieuw aanvraagformulier tot inschrijving van een voertuig

Het huidige aanvraagformulier tot inschrijving wordt aangepast in het kader van de nieuwe functionaliteiten die het invoeren van de kentekenplaat van Europees model met zich meebrengt. Zo zal men op het aanvraagformulier kunnen aanduiden of men een "vierkante" kentekenplaat wenst, evenals een spoedaflevering van de kentekenplaat.

AANVRAAG TOT INSCRIFJVING VAN EEN VOERTUIG

X1. EEN VAN DE AANVRAGERS:
 1. AANVRAAG VAN PLAAT
 2. PLaat BEHOUDEN

X2. EEN VAN DE AANVRAGERS:
 1. NIEUW VOERTUIG
 2. OEBRUIKT VOERTUIG

X3. AANVRAGERS:
 1. Belgische
 2. Franse
 3. Spaanse
 4. Duitse
 5. Griekse
 6. Italiaanse
 7. Nederlandse
 8. Oostenrijkse
 9. Poolse
 10. Portugees
 11. Roemeens
 12. Slowaak
 13. Sloveens
 14. Tsjechisch
 15. Hongaars
 16. Andere landen (aangeven)

De AANVRAAGER van de inschrijving:
 Naam (algemeen, rechtstreeks of Rechtsopvolger, Onderneming) C1.1
 Naam (algemeen, rechtstreeks of Rechtsopvolger, Onderneming) C1.2
 C1.3. Straat
 Postcode
 Gemeente (officiële naam, ook voor Brussel Gewest)
 Telefoon (facultatief) Telefax (facultatief) E-mail (facultatief)

X10. EVENTUELE BIJKOMENDE VERKLARINGEN OF VOLMAGTIGINGEN VAN LEVERINGSADRES
 X11. AKKOORD VOOR SPOEDLEVERING tegen EXTRA BETALING (zie sectie 2) HANDELIJNG VOOR AKKOORD

X12. TE VERMIDDELEN DOOR VERMIDDELAAR BIJ ELK CONTACT MET DE G.I.V.
 W. Overeenstemming met de reglementering van de Federale Overheidsdienst Financiën
 Y. ENKEL VOOR NIEUWE VOERTUIG: Overeenkomstige aflevering of overname van het voertuig bewijst de juistheid van het veld C2, de voertuiggegevens en de geldigheidsduur van het voertuig met het veld C10.

X13. RESERVEEREN VOOR DE AUTOVERZEKERING
 N. STATUS: datum van bevestiging Handtekening: naam van de verzekerder

X14. DE VERZEKERAAR
 - Vrijgevoerd of in handhaving
 - Naam van de gereserveerde in drukletters en handtekening
 - Cijfer van de gereserveerde op grond van een tijdelijke plaat

BTW: Directeurt: Onderneming: _____

06/2010

Maak het zelf gemakkelijk !
Schrijf uw voertuig in via internet
Gemakkelijk, snel, zonder verplaatsingen

Bij een inschrijving, neem contact op met uw makelaar of verzekeraar: hij zal zelf voor u de inschrijving online uitvoeren.

Nog vragen over inschrijvingen? Raadpleeg onze site www.mobilite.fgov.be
 Problemen met uw inschrijving? Onze call-center is er voor u op nr. 02-277.30.50

SPOEDLEVERING: het bedrag van de extra betaling wordt vastgesteld door de concessiehouder, zie: www.mobilite.fgov.be

Persoonsgegevens die op deze aanvraag tot inschrijving zijn vermeld worden behandeld in naleving van de wet van 8 december 1992 voor de bescherming van de persoonlijke levenssfeer ten opzichte van de verwerking van persoonsgegevens

D.I.V.
 1212 BRUSSEL

OPGELET: VOLGENDE AANWIJZINGEN NAUWKEURIG OPVOLGEN

- INDIEN DE AANVRAAG GEEN BIJLAGEN OF ENKEL HET INSCRIFVINGSBEWIJS ALS BIJLAGE HEEFT: dit document dichtleveren door gebruik te maken van de gombanden en ZONDER ENKEL OF postbus als gepromatiseerde zending.
- INDIEN DE AANVRAAG ANDERE BIJLAGEN OMVAT DAN HET INSCRIFVINGSBEWIJS: gelieve alle documenten in een omslag te stoppen en te zenden naar D.I.V. 1212, Brussel. Om enige verpakking te versimpelen, vragen we u er voor te zorgen dat uw zending voldoende geflankeerd is.
- Het formulier voor de inschrijving van een gebruikt voertuig is slechts TWEE MAANDEN geldig vanaf de datum van keuring van het voertuig.

GELIEVE NIETS TE SCHRIFVEN IN DE VET OMLANDIGE VAKKEN
 TEXTE FRANCAISE DISPONIBLE - DEUTSCHER TEXT VERFÜGBAR

Nieuw kentekenbewijs

Bij het afleveren van de nieuwe kentekenplaat volgens Europees model, zal er ook een nieuw kentekenbewijs worden afgeleverd. Deze zal in A4 formaat zijn en in een andere dan de huidige kleur: zandkleur. Dit draagt bij om de leesbaarheid te verbeteren en laat toe bijkomende informatie te kunnen vermelden die o.a. voortvloeien uit kaderrichtlijn 2007/46/EG.

De hoofding van het kentekenbewijs zal bovenaan in de taal van titularis worden weergegeven, op basis van de gegevens in het rijksregister, tenzij de titularis een andere keuze maakte op het aanvraagformulier.

UNION EUROPEENNE / EUROPESE UNIE / EUROPAÏSCHE UNIE

ROYAUME DE BELGIQUE / KONINKRIJK BELGIË / KÖNIGREICH BELGIEN

Service public Fédéral Mobilité et Transports / Federale Overheidsdienst Mobiliteit en Vervoer / Föderaler Öffentlicher Dienst Mobilität und Transportwesen

CERTIFICAT D'IMMATRICULATION / KENTEKENBEWIJS / ZULASSUNGSBESCHEINIGUNG

Registration certificate, Permiso de circulación, Divulžování o registraci, Registrovebný list, Registreerimisloa, Carță de înmatriculare, Transporthiteles regisztrációs bizonylat, Registrations bevis, Förgamlis engipöskil, Certifikat za registracijo, Dovoljenje registracije, Certificado de matriculación, Ověštění o registraci, Promětno dovoljenje, Reklamovenná listina, Registreerimisbewijs, Taxisas Číslojevi, Aukso karkapavimas/lietuomeniško Europiško, Číslo/ID číslo Pravidlopaus

F24 293846

Le conducteur doit toujours être en mesure de présenter le certificat d'immatriculation du véhicule. Lorsque le véhicule change de titulaire, le certificat d'immatriculation doit accompagner le véhicule. Le présent certificat est valable en matière de douane sous les conditions prévues par la réglementation douanière.

De bestuurder moet altijd het immatriculatiebewijs van het voertuig kunnen voorleggen. Wanneer het voertuig van houder naar een ander wordt overgedragen, moet het immatriculatiebewijs bij het voertuig blijven.

Der Fahrergeber muß jederzeit die Zulassungsbewcheinigung des Fahrzeuges vorlegen können. Wenn ein Fahrzeug von einem anderen Besitzer in den Besitz übergeht, so gehört die Zulassungsbewcheinigung auch wie vor zum Fahrzeug. Dieser Schein ist in Zollangelegenheiten unter dem in den Zollvorschriften angegebenen Bedingungen gültig.

CHARACTÉRISTIQUES TECHNIQUES CONFORMES À LA DIRECTIVE 2007/46/CE
 TECHNISCHE KENMERKEN VASTGESTELD DOOR DE KEURING
 ŠON DER KRITIKALISCHES ÜBERWACHUNG FÜR DIE TECHNISCHE DATEN

P1. Masse maximale autorisée (MMA)
 P2. Puissance
 P3. Carburant
 P4. Type
 P5. Vitesse maximale
 P6. Classe environnementale
 P7. CO2
 P8. Code assurance
 P9. Code fonction
 P10. Nombre personnel
 P11. N° de plaque
 P12. Code assurance

NON VALABLE POUR VENTE OU IMMATRICULATION / NIET GELDIG VOOR VERKOOP OF INSCRIFJVING / NICHT GÜLTIG FÜR VERKAUF ODER REGISTRIERUNG / NOT VALID FOR SALE OR REGISTRATION

143584276

Changeement d'adresse

T2 DOUANE - ADMISSION TEMPORAIRE
 ATV
 Valeur: _____ au _____
 Franchise de _____
 Vente, cession, etc. uniquement sur autorisation douane

A. N° d'immatriculation: **1-ABC-123**
 B. Date d'immatriculation: **04/06/2008**
 B1. Année de construction: **2007**
 I. Date dernière immatriculation: **06/02/2009**

1.1. Status et date d'émission du certificat d'immatriculation:
 12. Immatriculé comme:

Expéditeur:
 C. Identification du titulaire
 C1.1 + C1.2. Nom ou raison sociale
 C1.3. Adresse

COPIE AFSCHRIFT KOPIE COPY

C.4
 C.5. N° titulaire
 H. Certificat valable jusqu'à/au
 Code expédition:

Identification du véhicule et caractéristiques techniques

D.1. Marque
 D.2.1. Type
 D.2.2. Variante
 D.2.3. Version
 D.3. Dénomination commerciale

E. VIN - N° d'identification
 F.1. Cylindres
 F.2. Puissance
 F.3. Carburant
 F.4. Code
 G. Masse en ordre de marche

S.1. Places assises y compris chauffeur
 S.2. Places debout
 T. Vitesse maximum

V.7. CO2
 V.9. Classe environnementale

Z.1. Code assurance à la date de l'immatriculation

Immatriculation sous plaque commerciale:
 Plaque: **MARCHELAND**
 P.1. Cylindres
 P.2. Puissance
 P.3. Carburant
 P.4. Type
 P.5. Vitesse maximale
 P.6. Classe environnementale
 P.7. CO2
 P.8. Code assurance
 P.9. Code fonction
 P.10. Nombre personnel
 P.11. N° de plaque
 P.12. Code assurance

Changeement d'adresse

T2 DOUANE - ADMISSION TEMPORAIRE
 ATV
 Valeur: _____ au _____
 Franchise de _____
 Vente, cession, etc. uniquement sur autorisation douane

Op die manier kunnen ook de oude kentekenbewijzen zonder veiligheidsnummer uit omloop worden genomen en heeft België zekerheid dat alle kentekenbewijzen voorzien zijn van een veiligheidsnummer.

De veiligheidskenmerken van het huidige kentekenbewijs blijven behouden (watermerk en fluorescerende optische vezels in het papier verwerkt en een fluorescerende opdruk als beveiliging tegen vervalsing.). Op de achterkant van het kentekenbewijs zullen twee barcodes aangebracht worden die de concessionaris in staat te stellen de status van de verzendingen op te volgen.

Om een duidelijk onderscheid te maken tussen het originele kentekenbewijs en het afschrift, zal deze laatste duidelijk de vermelding "Afschrift" en "Niet geldig voor verkoop of registratie" bevatten in 4 talen.

4. Uitdovend scenario

Wanneer wordt een Europese kentekenplaat afgeleverd?

Onder uitdovend scenario wordt er verstaan dat:

- er een Europese kentekenplaat wordt afgeleverd voor iedere eerste inschrijving;
- er een Europese kentekenplaat wordt afgeleverd voor iedere herinschrijving. In dat geval wordt de oude kentekenplaat door de DIV gerecupereerd op basis van de omslag die bij de nieuwe Europese kentekenplaat wordt gevoegd.
- dat alle kentekenplaten die een vervaldatum dragen, in geval van hun aanvraag tot verlenging, eveneens overgaan naar een kentekenplaat van Europees model.
- alle transacties waarvoor een tussenkomst nodig is van de DIV (bvb. wijziging titularis- of voertuiggegevens op het kentekenbewijs) zullen eveneens aanleiding geven tot overgang naar een kentekenplaat Europees model.

5. Concessie

Momenteel zijn er 4 manieren om een kentekenbewijs en/of kentekenplaat te bekomen, nl.:

- loketten City Atrium: kentekenbewijs en kentekenplaat worden afgeleverd aan de titularis of zijn mandataris;
- provinciale antennes: geen kentekenbewijs, wel kentekenplaat afgeleverd aan de titularis of zijn mandataris. Het kentekenbewijs wordt vanuit City Atrium verstuurd naar de titularis;
- makelaars via WebDIV: kentekenbewijs en/of kentekenplaat wordt opgestuurd naar de titularis vanuit het City Atrium;
- koerier via Cel Interne Behandeling: kentekenbewijs en/of kentekenplaat worden opgestuurd naar de titularis vanuit City Atrium.

Er werd beslist om een concessienemer in te schakelen die zal moeten beschikken over zowel een groot aantal afhaalpunten als een distributienetwerk. Deze concessienemer/verdelers dient dus zowel aan huis te kunnen leveren als aan een vast ophaalpunt en staat in beide gevallen in voor de inning van de retributie door middel van "cash on delivery".

Wat het aan huis leveren van de kentekenplaten betreft, dient deze concessienemer in staat te zijn dit te doen binnen 24u na de verwerking van de aanvraag.

Deze concessie zal ingevolge een mededingingsprocedure toegekend worden aan de Tijdelijke Handelsvennootschap De Post – SPEOS Belgium NV die momenteel over 980 afhaalpunten beschikt.

Zowel de kentekenplaten als de kentekenbewijzen zullen verzonden en afgeleverd worden vanuit één distributiecentrum. Daartoe is het noodzakelijk dat:

- de kentekenplaten door de fabrikant aan dit één distributiepunt geleverd worden;
- de kentekenbewijzen, op basis van een elektronisch signaal gegenereerd door de DIV, afgeprint en verzonden kunnen worden hetzij zonder kentekenplaat, hetzij tezelfdertijd als de kentekenplaat.

Er wordt geopteerd voor betaling van een vergoeding voor alle categorieën kentekenplaten. Alhoewel er voor de aflevering van de tijdelijke kentekenplaten geen verzendingskosten meespelen, wordt er geopteerd om hetzelfde bedrag van vergoeding te innen. Op die manier heerst er niet alleen uniformiteit rond het bedrag van de vergoeding, maar worden ook de administratieve lasten die een aflevering van zulke kentekenplaat aan het loket met zich meebrengt, verrekend. Deze vergoeding zal 20 euro bedragen en dient betaald te worden bij het aanbieden van de kentekenplaat op het door de aanvrager gekozen adres, cash on delivery. De vergoeding dient enkel betaald te worden wanneer er een kentekenplaat wordt afgeleverd, niet wanneer er enkel een kentekenbewijs wordt afgeleverd. De aflevering van enkel een kentekenbewijs blijft gratis. Tot de definitieve betaling van eventuele openstaande vergoedingen kan de dienstverlening worden opgeschort.

De betaling van deze retributie zal eveneens pre-paid kunnen gebeuren indien het gaat om grote afnemers van kentekenplaten (bv. leasingmaatschappijen).

Na twee mislukte afleveringspogingen komen onbestelde stukken terug bij bpost en zijn gedurende 15 dagen beschikbaar op een afhaalpunt. Na deze periode gaan deze stukken naar de DIV waar de kentekenplaat geschrapt zal worden.

In de gevallen waar zowel de kentekenplaat als de reproductie wordt afgeleverd ("Hof"-kentekenplaten, "A"- "E"- of "P"-kentekenplaten) zal een vergoeding van €40 dienen betaald te worden voor de aflevering.

De aflevering van een kentekenplaat, kentekenbewijs en afschrift zullen in 1 pakket gebeuren aan de leasingmaatschappij.

Ten einde een degelijke klantenservice te kunnen bieden, voorziet de concessienemer tegen een meerprijs in een spoedlevering van de kentekenplaat. De concessionaris zal hiervoor een vergoeding aanrekenen die € 80 bedraagt. Dit is echter enkel mogelijk via WebDIV en aan de loketten maar uitsluitend voor de dossiers die niet via WebDIV kunnen afgehandeld worden (bv. ingevoerde voertuigen). Diegene die de spoedlevering aanvraagt zal dit dienen te bevestigen op het aanvraagformulier door middel van een handtekening. Dit aanvraagformulier vermeldt eveneens dat er een meerkost aan verbonden is, maar dat gedetailleerde prijsinformatie op de website van de concessionaris kan worden geraadpleegd. Concreet betekent dit dat bij een inschrijving uitgevoerd tussen 0u en 12u30 met spoedlevering, de aflevering van de kentekenplaat plaats heeft de dag zelf. Bij een inschrijving uitgevoerd tussen 12u30 en 18u met spoedlevering, zal de aflevering plaats hebben de dag nadien. Eveneens bij een inschrijving tussen 18u en 24u met spoedlevering, zal de aflevering plaats hebben op de dag nadien.

Een spoedlevering is niet mogelijk voor enkel het afleveren van een kentekenbewijs.

De concessionaris zal eveneens beschikken over een callcenter waar de burger terecht zal kunnen i.v.m. de verzending van de kentekenplaat en/of kentekenbewijs. Na aflevering zal het DIV-callcenter instaan voor alle vragen omtrent de inschrijving.

De concessionaris zal eveneens instaan voor de verzending van de schrappingsbewijzen, uitwissingsberichten, en p.v.'s. Dit gebeurt ook steeds op basis van een elektronisch signaal gegenereerd door de DIV.

De transit-stickers blijven uitgereikt worden aan de loketten City Atrium. De stickers voor de commerciële kentekenplaten zullen reeds aangebracht zijn op de nieuwe kentekenplaten, in geval van verlenging blijft de sticker uitgereikt worden door de keuringsinstellingen (met uitzondering voor het jaar 2010).

Gelet op het feit dat er met een concessienemer/verdelers gewerkt wordt, betekent dat de loketten van de provinciale antennes en het City Atrium noch kentekenplaat noch kentekenbewijs afleveren. Enkel voor het City Atrium bestaat hierop een uitzondering wat betreft het afleveren van tijdelijke kentekenplaten van korte duur (transit- en voorlopige inschrijvingen) en bijhorende kentekenbewijzen. De retributie van € 20 zal hier meteen met bancontact kunnen betaald worden.

Wat de inschrijvingen betreft die aan de loketten of via WebDIV gebeuren (dus niet via briefwisseling), bestaat er de mogelijkheid voor de aanvrager om een ander afleveringsadres of één van de erkende ophaalpunten te kiezen. Dit is echter enkel mogelijk bij aflevering van een kentekenplaat en/of een kentekenbewijs en niet bij de aflevering van alleen een kentekenbewijs.

In Web-DIV zullen volgende nieuwe functionaliteiten voorhanden zijn:

- keuze afleveringsadres
- keuze ophaalpunt
- formaat van kentekenplaat
- aanvraag "extra koerier"
- gsm nummer in geval van "extra koerier"

| Functionaliteit | WebDIV | Loketten | Briefwisseling |
|--------------------------------------|---------------|--|-----------------------|
| Keuzeveld vierkant of rechthoekig | X | X | X |
| Mogelijk verschillend leveringsadres | X | X | -- |
| Lijst ophaalpunten | X | X | -- |
| Aanduiding spoedprocedure | X | Enkel voor inschrijvingen niet mogelijk via WebDIV | -- |