

BRANDSTOF en WEGVERKEER

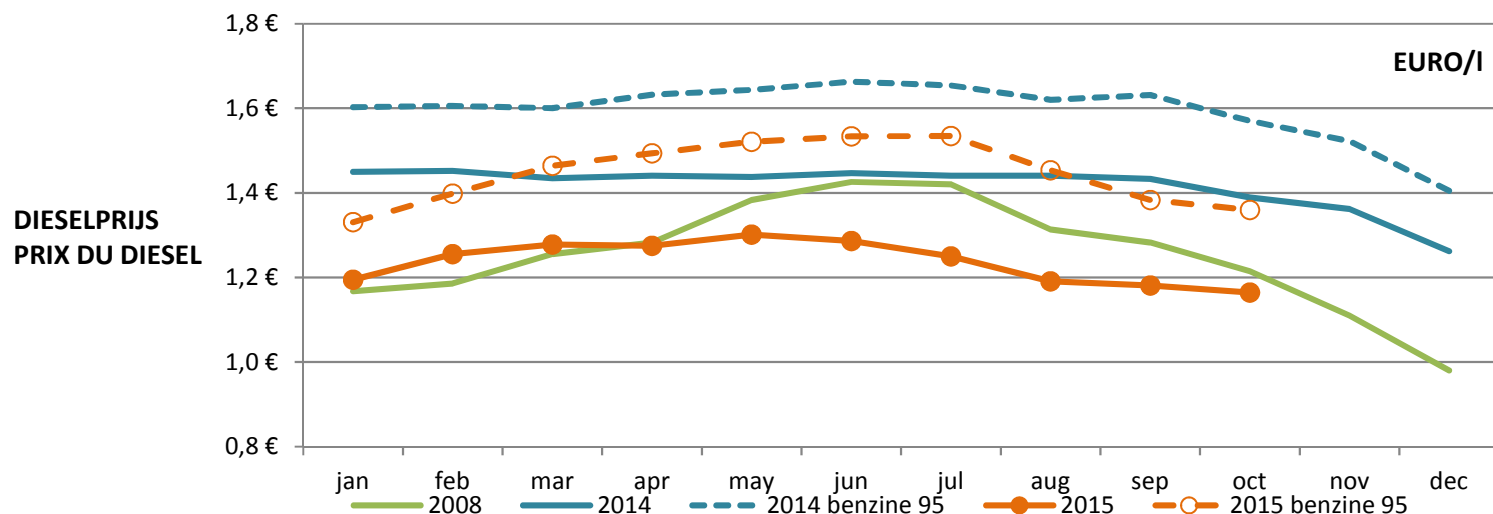
FUEL and ROAD TRAFFIC

CARBURANT et TRAFIC ROUTIER

In oktober daalde de prijs van benzine 95 en diesel met 2 cent. De diesel is op het laagste niveau sinds maart 2010. Het prijsverschil tussen benzine en diesel is stabiel op +/- 20 cent.

In October, the price of petrol 95 and diesel dropped by 2 cents. The diesel is at its lowest level since March 2010. The gap in price between petrol and diesel has stabilised at +/- 20 cents.

En octobre, le prix de l'essence 95 et du diesel ont diminué de 2 cents. Le diesel est à son plus bas niveau depuis mars 2010. L'écart de prix entre l'essence et le diesel est stable à +/- 20 cents.



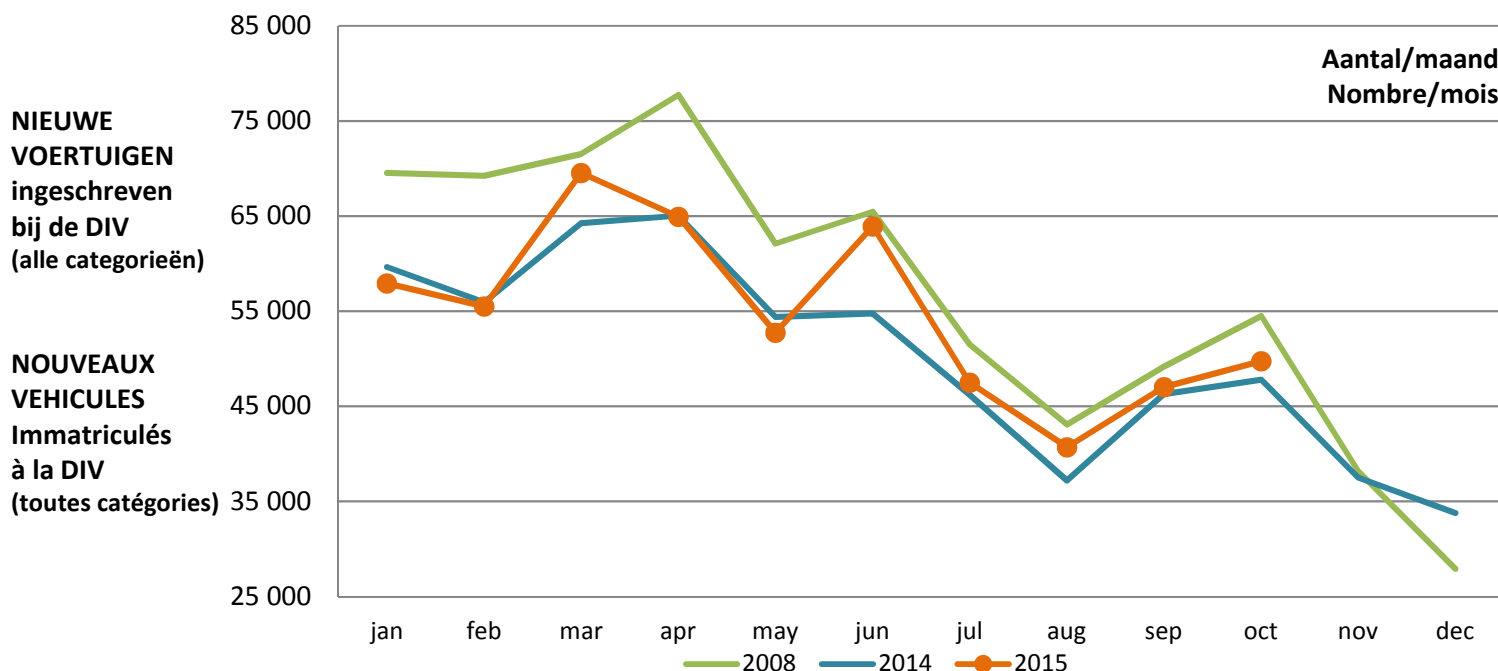
Bron: Belgische Petroleum Federatie vzw

Source: Fédération Pétrolière Belge asbl

Het aantal nieuwe inschrijvingen vertoont een lichte stijgende trend voor de maand oktober. In vergelijking met de maand september werd in de maand oktober een stijging waargenomen met 2.708 eenheden.

The number of new registrations shows a slight increasing trend in October. Thus an increase of 2,708 units was recorded in October in relation to September.

Le nombre de nouvelles immatriculations présente une légère tendance à la hausse pour le mois d'octobre. Ainsi, une augmentation de 2.708 unités a été enregistrée en octobre par rapport au mois de septembre.



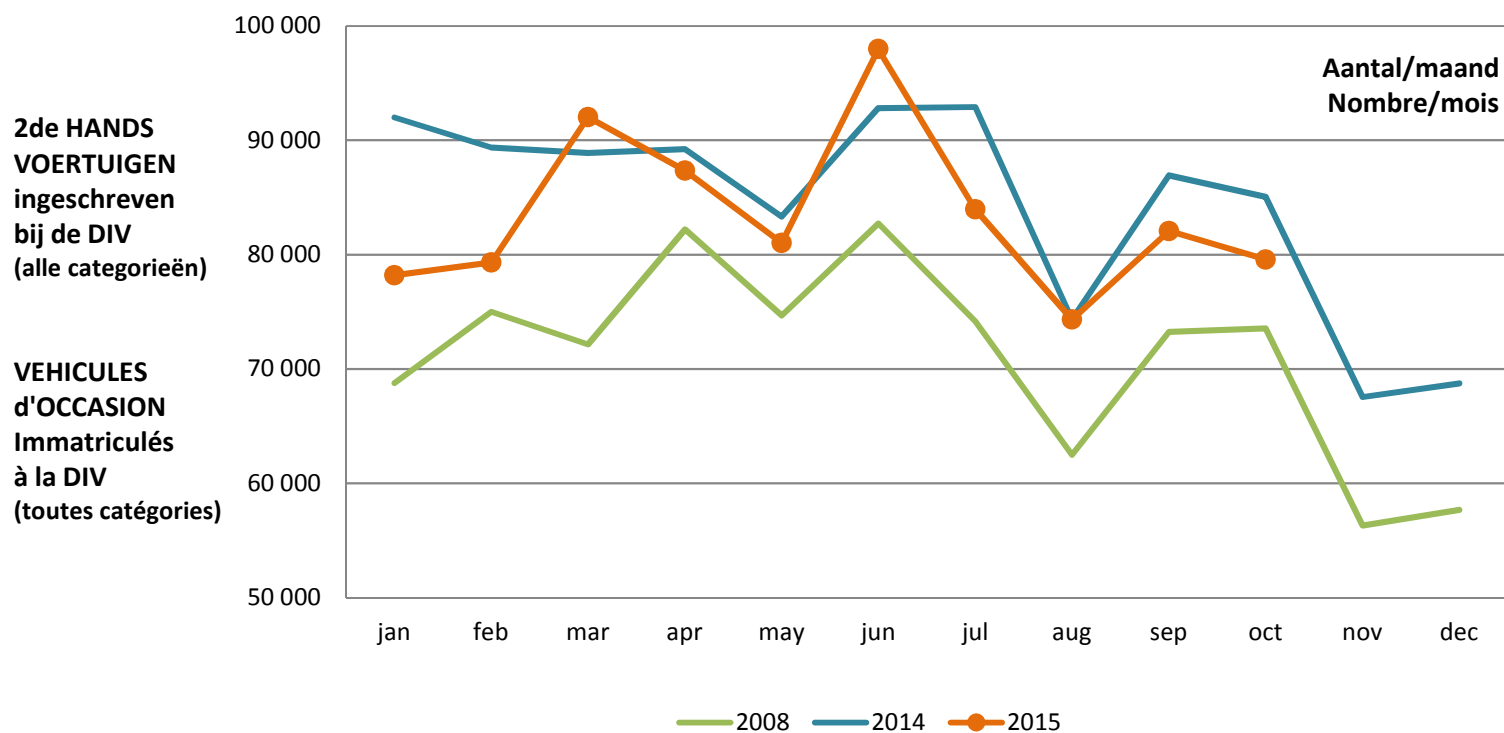
Bron: FOD M&V DIV via ICT

Source: SPF M&T DIV via ICT

Het aantal inschrijvingen van tweedehandsvoertuigen ligt in oktober 2015 lager dan dat van de maand september 2015 (-2.511 eenheden). Het aantal van die inschrijvingen is ook lager dan het aantal van oktober 2014 (85.063 eenheden in oktober 2014 en 79.564 eenheden in oktober 2015).

The number of registrations of second-hand vehicles in October 2015 was lower than in September 2015 (-2,511 units). The number of these registrations is also lower than in October 2014 (85,063 units in October 2014 and 79,564 units in October 2015).

Le nombre d'immatriculations de véhicules d'occasion enregistré en octobre 2015 est inférieur à celui du mois de septembre 2015 (-2.511 unités). Le nombre de ces immatriculations est également inférieur à celui du mois d'octobre 2014 (85.063 unités en octobre 2014 et 79.564 unités en octobre 2015).



PERSONENVERVOER
nat. & internat.

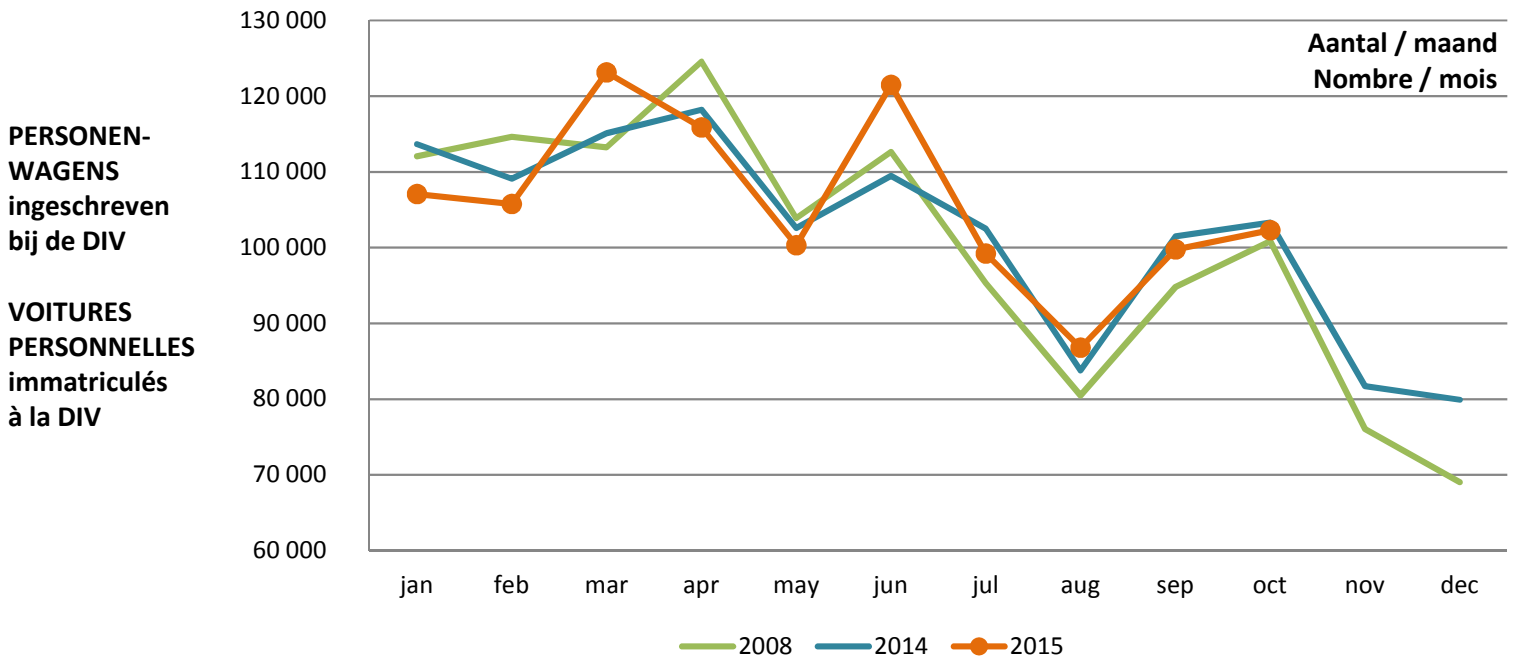
PASSENGER TRAFFIC
nat. & internat.

TRANSPORT DE PERSONNES
nat. & internat.

Voor het binnenlands vervoer vertoont het aantal ingeschreven personenwagens een lichte stijgende trend voor de maand oktober 2015. In vergelijking met de maand september 2015 werd in de maand oktober 2015 een stijging waargenomen met 2.534 eenheden.

For national transport, the number of passenger cars registered has shown a slight increasing trend in October 2015. Thus an increase of 2,534 units was recorded in October 2015 in relation to September 2015.

En transport national, le nombre de voitures personnelles immatriculées présente une légère tendance à la hausse pour le mois d'octobre 2015. Ainsi, une augmentation de 2.534 unités a été enregistrée en octobre 2015 par rapport au mois de septembre 2015.



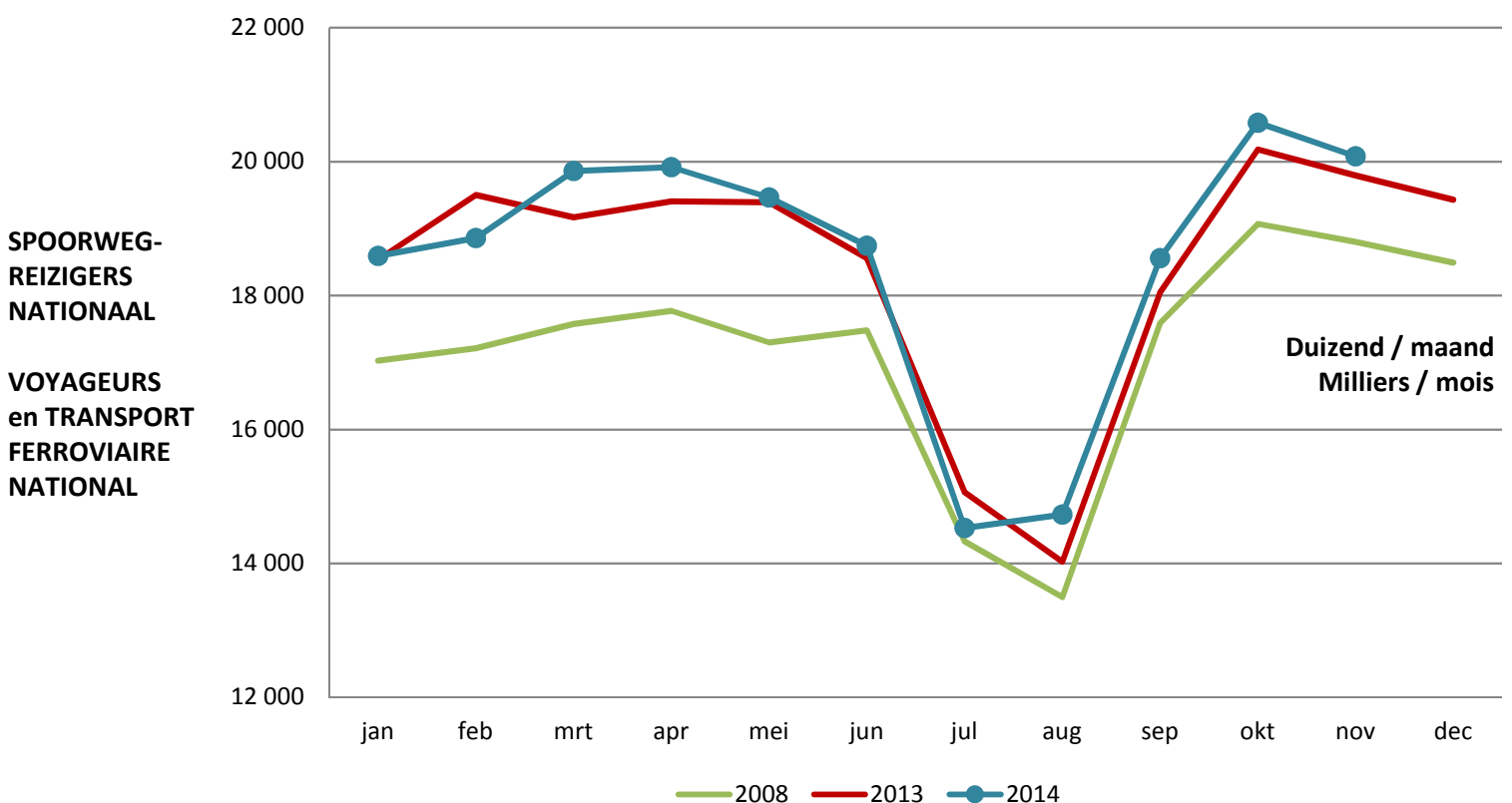
Bron: FOD M&V DIV via ICT

Source: SPF M&T DIV via ICT

Het aantal binnenlandse spoorwegreizigers kende tijdens 2014 een gelijk verloop ten opzichte van 2013.

The number of national rail transport passengers in 2014 is comparable to 2013.

Le nombre de voyageurs ferroviaires intérieurs au cours de 2014 est comparable à celui de 2013.



Bron: NMBS

Source: SNCB

PERSONENVERVOER
nat. & internat.

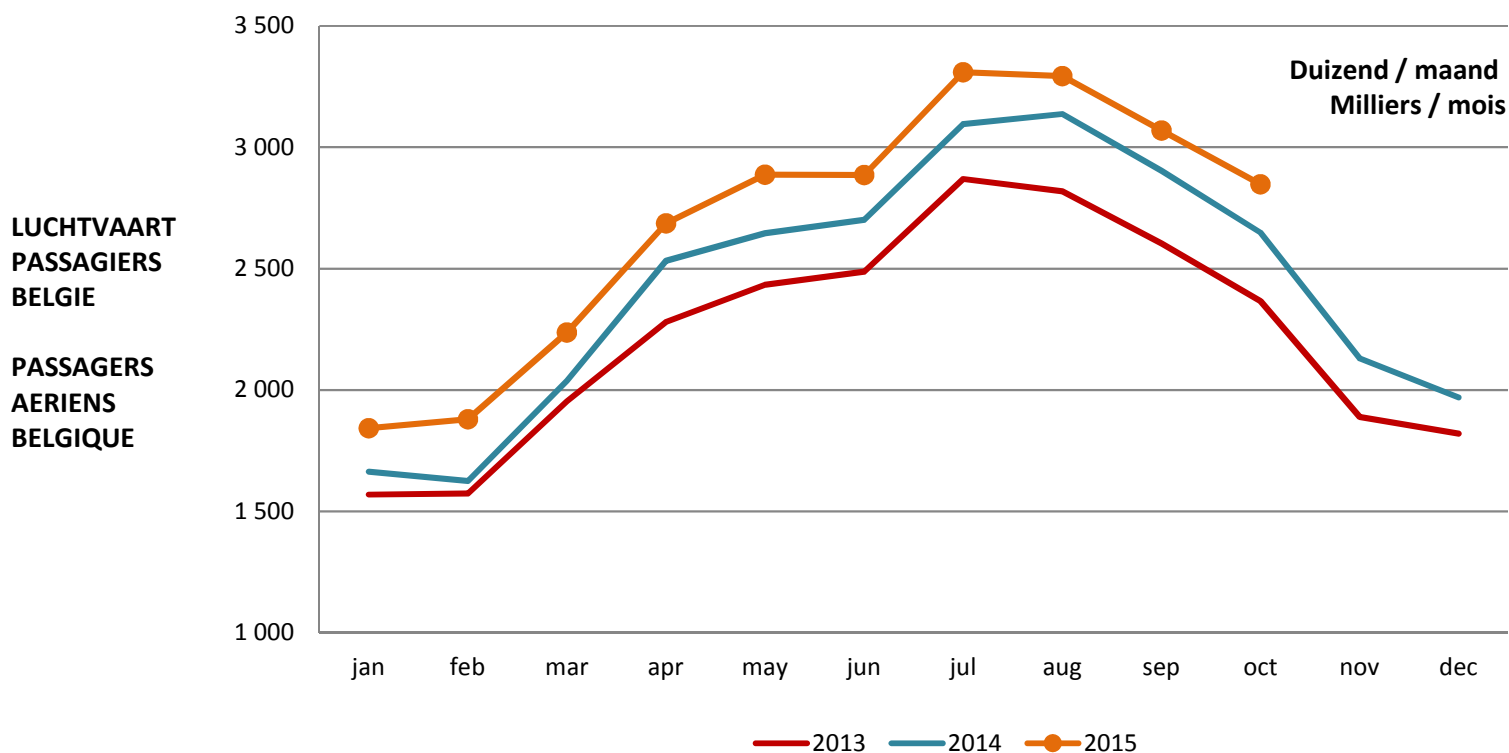
PASSENGER TRAFFIC
nat. & internat.

TRANSPORT DE PERSONNES
nat. & internat.

Voor het internationale vervoer kent het totaal aantal passagiers vervoerd op de Belgische luchthavens in oktober 2015 een stijgende trend in vergelijking met oktober 2014.

For international traffic, the total number of passengers transported by Belgian airports in October 2015 has increased in comparison with October 2014.

Pour le transport international, le nombre total de passagers transportés sur les aéroports belges, au cours du mois d'octobre 2015 est en augmentation par rapport au mois d'octobre 2014.



Bron: FOD M&V via Antwerp Airport, Brussels Airport, Brussels-South Charleroi Airport, International Airport Kortrijk-Wevelgem, Liège Airport, International Airport Ostend-Bruges

Source: SPF M&T via Antwerp Airport, Brussels Airport, Brussels-South Charleroi Airport, International Airport Kortrijk-Wevelgem, Liège Airport, International Airport Ostend-Bruges

GOEDERENVERVOER
nat. & internat.

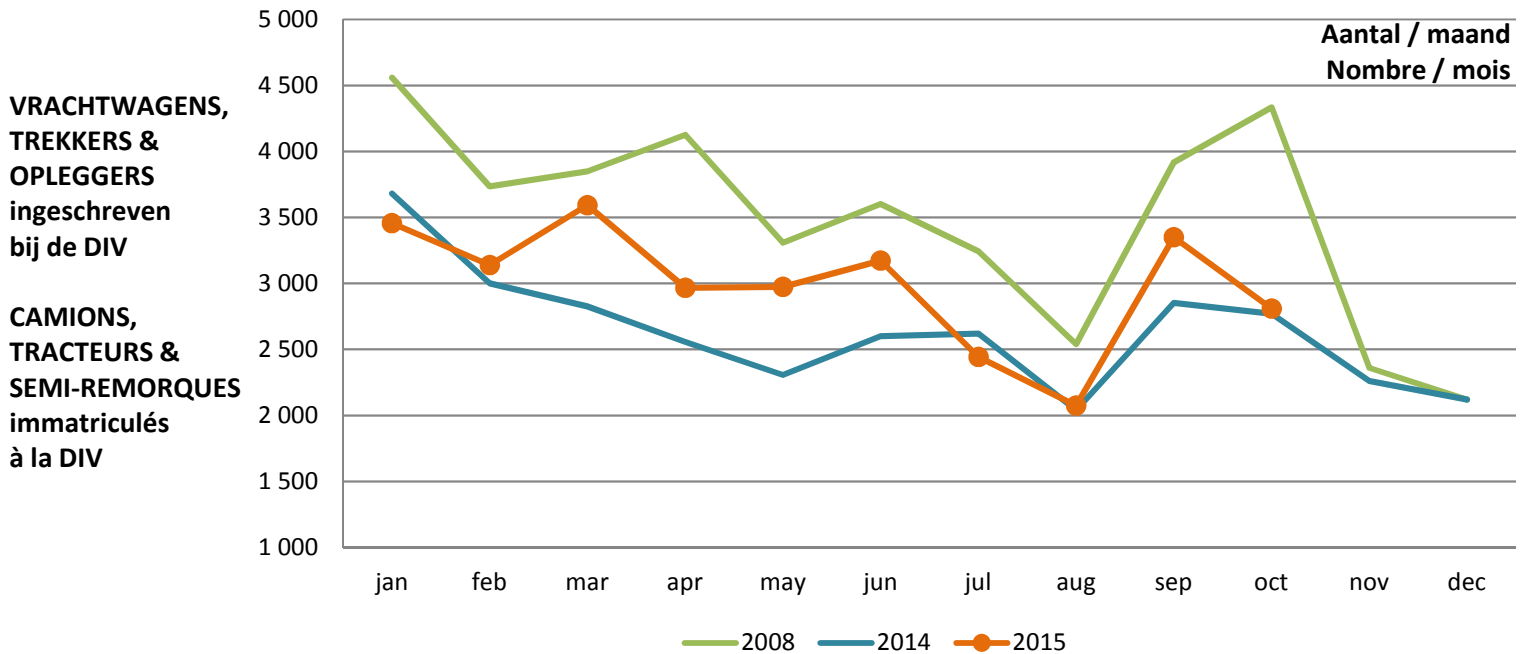
FREIGHT TRANSPORT
nat. & internat.

TR. DE MARCHANDISES
nat. & internat.

Voor het binnenlandse vervoer vertoont het aantal ingeschreven bedrijfsvoertuigen in oktober 2015 (vrachtwagens, trekkers, opleggers) een daling van 541 eenheden in vergelijking met de maand september 2015.

For national transport, the number of registrations in October 2015 of freight vehicles (lorries, tractors and semi-tractors) shows a decrease of 541 units in relation to the number of registrations in September 2015.

Pour le transport national, le nombre d'immatriculations en octobre 2015 de véhicules utilitaires (camions, tracteurs routiers et semi-remorques), présente une diminution de 541 unités par rapport au mois de septembre 2015.



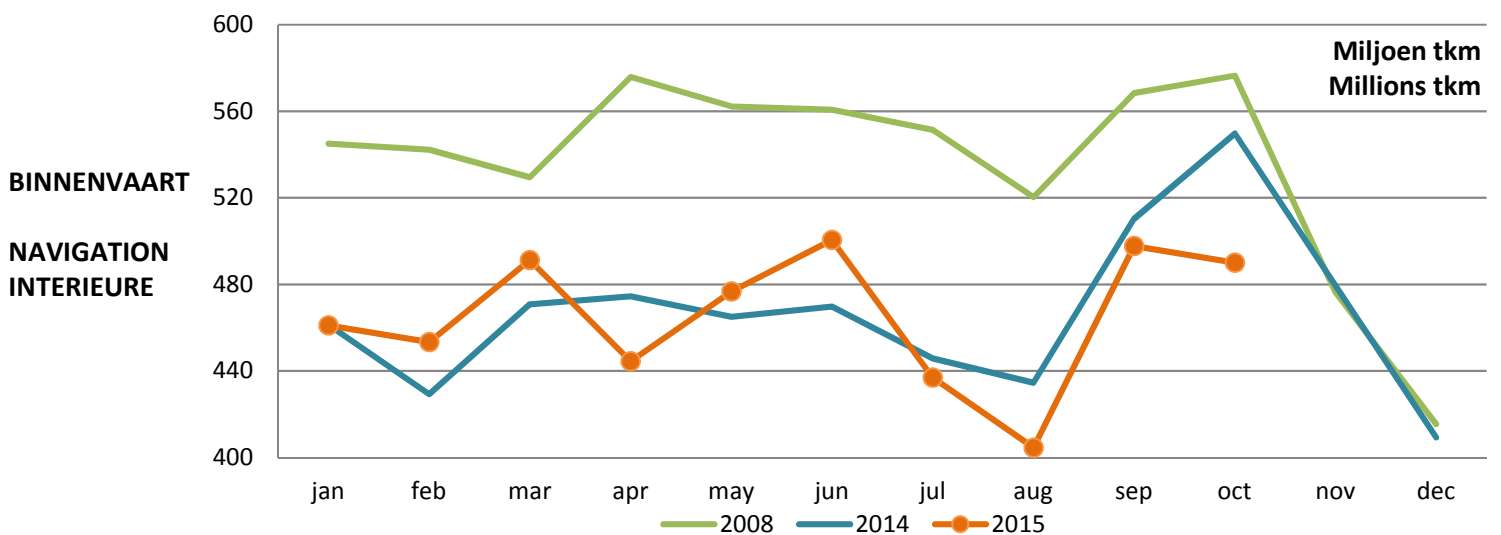
Bron: FOD M&V DIV via ICT

Source: SPF M&T DIV via ICT

De eerste drie kwartalen van 2015 ligt de activiteit ongeveer op hetzelfde niveau als dezelfde maanden van het vorige jaar. Wel kan een verdere verschuiving naar het vervoer in container worden vastgesteld. Er is een tijdelijke verbetering in het vrachtprijsniveau vastgesteld. Die is quasi volledig het gevolg van de zeer lage waterstand op de Rijn, waardoor capaciteit naar het Rijngebied wordt verlegd. Globaal blijft de marktsituatie echter onzeker en kan nog niet van een fundamenteel herstel worden gesproken.

Over the first three quarters of 2015, activity remained more or less at the same level as in the previous year. An additional shift could however be seen towards container transport. We can notice a temporary improvement in the price of freight. This is almost entirely a consequence of the very low water level in the Rhine, due to which the capacity was transferred to the region around the Rhine. The market situation remains overall uncertain and we cannot yet speak of a real recovery.

Durant les trois premiers trimestres de 2015, l'activité reste plus ou moins au même niveau que durant les mêmes mois de l'année précédente. Un glissement supplémentaire peut cependant être constaté vers le transport de conteneurs. On constate une amélioration temporaire du niveau du prix du fret. C'est quasi entièrement la conséquence du très faible niveau d'eau sur le Rhin, à cause duquel la capacité a été détournée vers la région du Rhin. La situation du marché reste globalement incertaine et on ne peut pas encore parler d'une réelle reprise.



Bron: Waterwegen en Zeekanaal, NV De Scheepvaart en Mobiliteit et Voies hydrauliques

Source: Waterwegen en Zeekanaal, NV De Scheepvaart en Mobiliteit et Voies hydrauliques

GOEDERENVERVOER
nat. & internat.

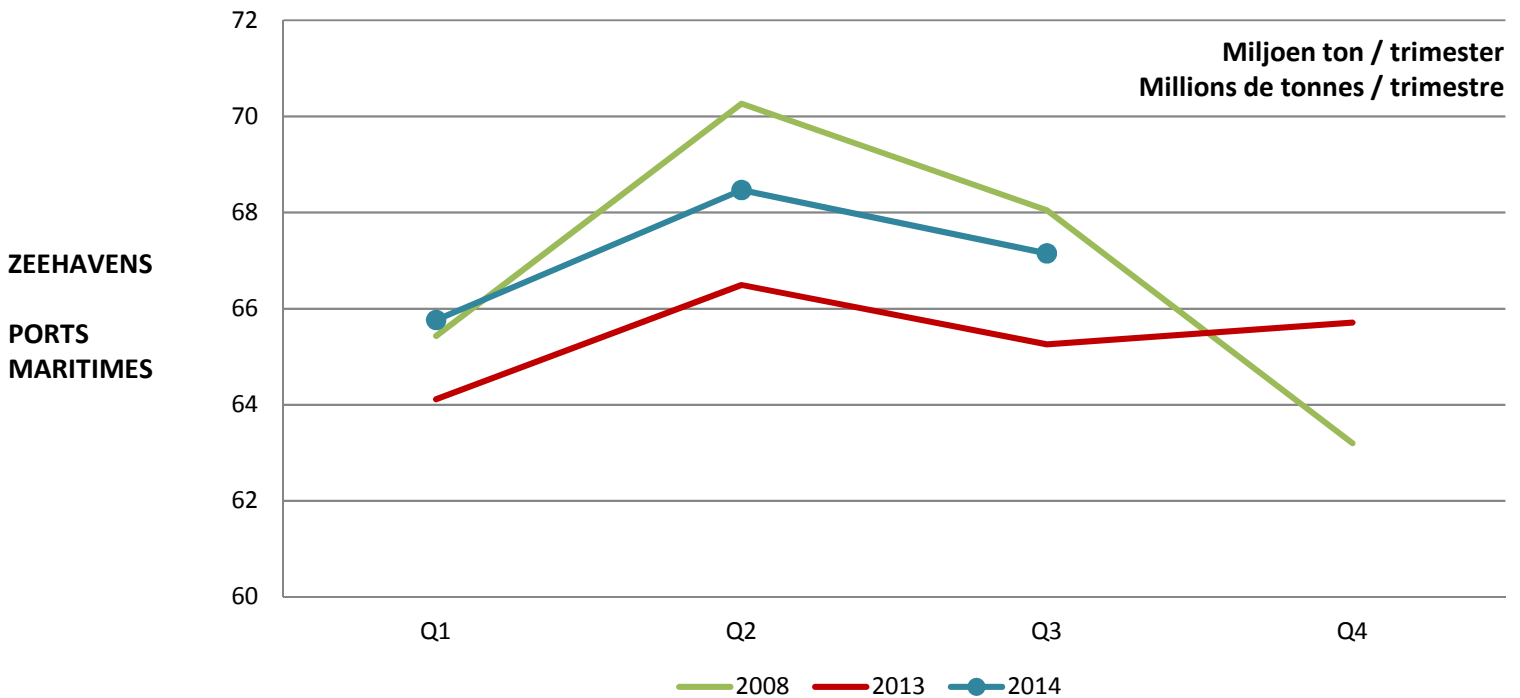
FREIGHT TRANSPORT
nat. & internat.

TR. DE MARCHANDISES
nat. & internat.

In de zeevaart bleef het goederenvervoer op een hoog peil in vergelijking met het niveau van 2013. Men stelt een daling vast tijdens het 3de kwartaal die overeenstemt met een cyclische verandering.

For maritime transport, freight transport remains at a higher level than in 2013. We notice a reduction in the third quarter which corresponds to a cyclical variation.

En transport maritime, le transport de marchandises reste à un niveau plus élevé que celui de l'année 2013. On constate un recul au 3e trimestre correspondant à une variation cyclique.



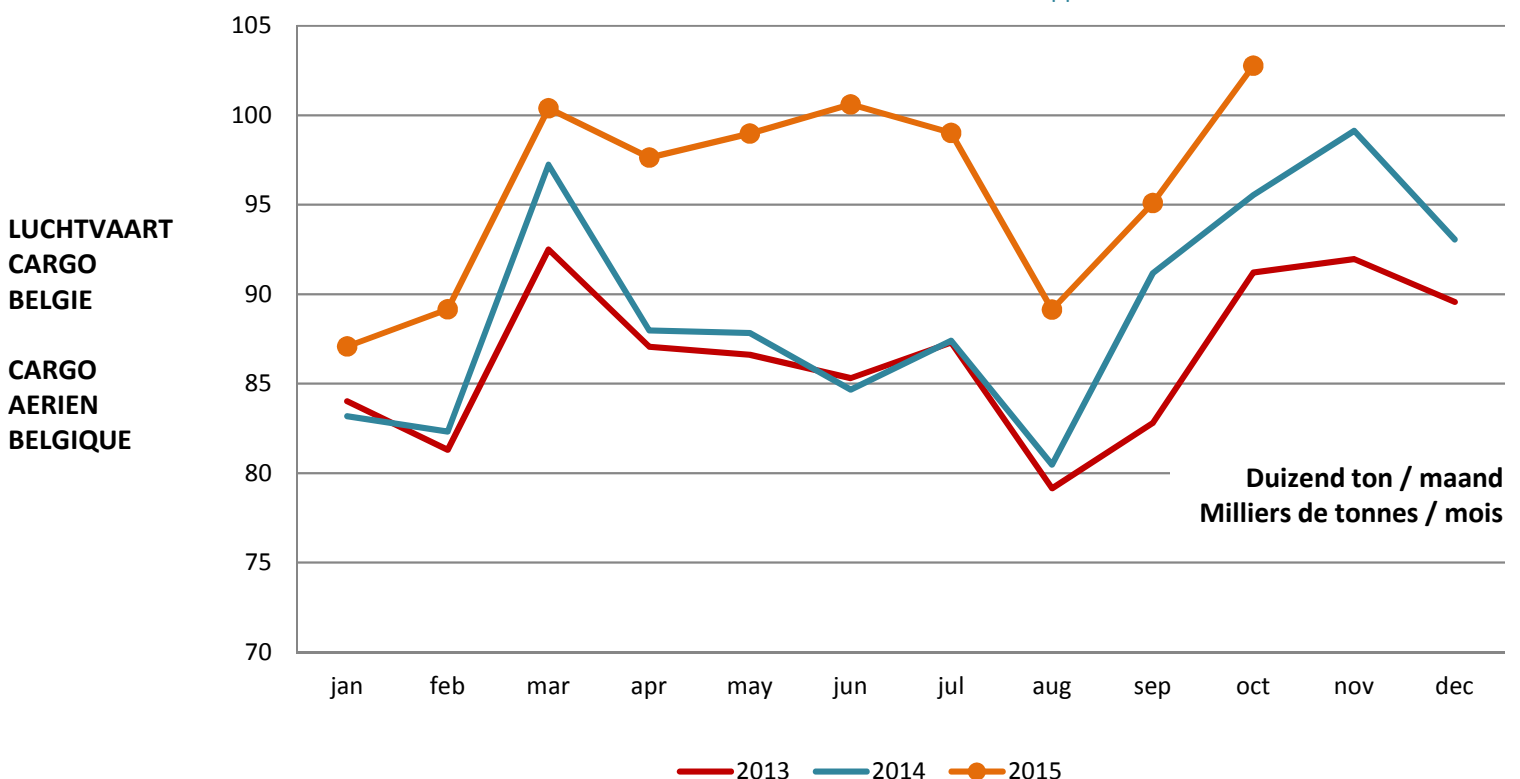
Bron: Vlaamse Havencommissie (Havens Antwerpen, Gent, Zeebrugge, Oostende)

Source: Vlaamse havencommissie (Ports Anvers, Gand, Zeebruges, Ostende)

Voor het internationale vervoer kent het totaal aantal ton cargo vervoerd op de Belgische luchthavens in oktober 2015 een stijgende trend in vergelijking met oktober 2014.

For international transport, the total number of tonnes of cargo transported by Belgian airports in October 2015 is increasing in comparison with October 2014.

Pour le transport international, le nombre total de tonnes de fret transportées sur les aéroports belges, au cours du mois d'octobre 2015 est en augmentation par rapport au mois d'octobre 2014.



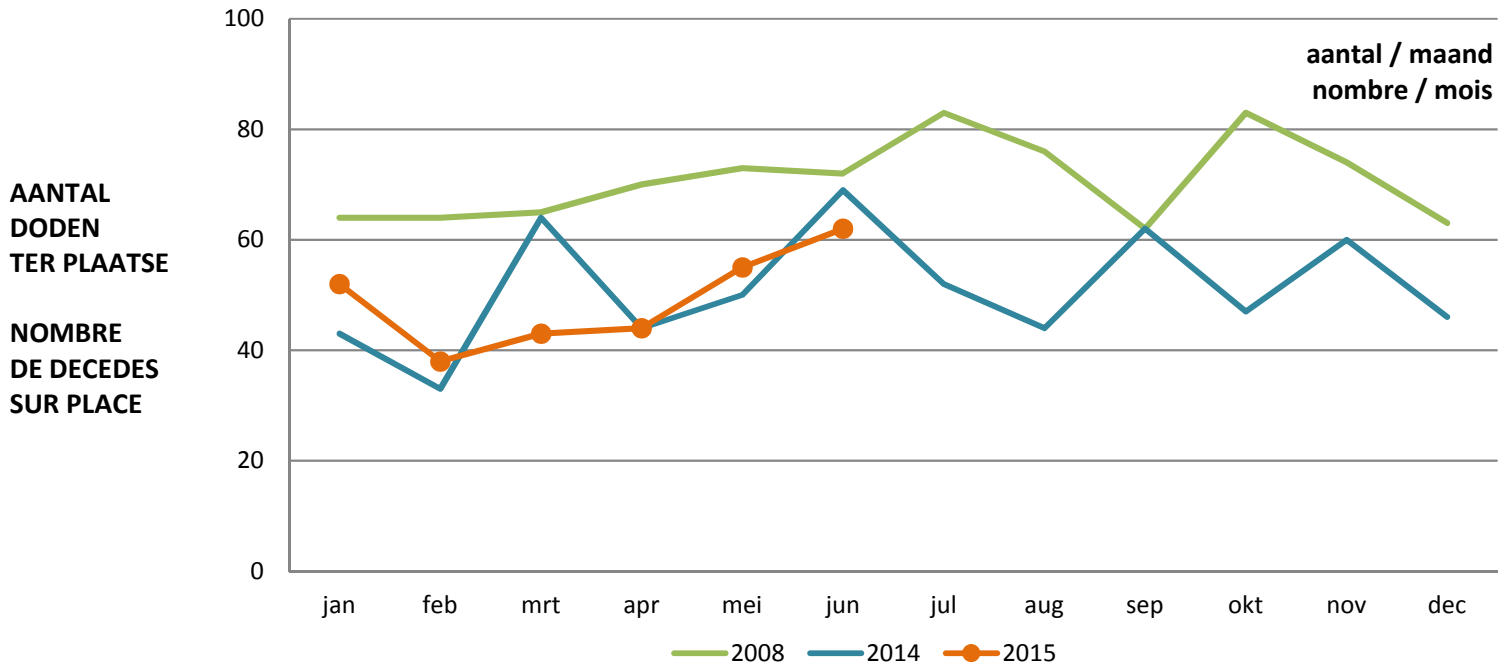
Bron: FOD M&V via Antwerp Airport, Brussels Airport, Brussels-South Charleroi Airport, International Airport Kortrijk-Wevelgem, Liège Airport, International Airport Ostend-Bruges

Source: SPF M&T via Antwerp Airport, Brussels Airport, Brussels-South Charleroi Airport, International Airport Kortrijk-Wevelgem, Liège Airport, International Airport Ostend-Bruges

Het aantal verkeersdoden op de Belgische wegen tijdens het tweede trimester van het jaar 2015 is licht verhoogd ten opzichte van de cijfers van de eerste drie maanden van het jaar 2015 (2 doden ter plaatse meer). Toch is het totaal voor het eerste semester 2015 nagenoeg onveranderd ten opzichte van dezelfde periode vorig jaar. (Bron: BIVV).

The number of fatalities on Belgian roads during the second trimester of 2015 has slightly increased in relation to the figures for the 3 first months of 2015 (2 more fatalities at the scene). In any case, the total for the first half of 2015 remains practically unchanged in relation to the same period of the previous year. (Source: IBSR/BIVV).

Le nombre de tués sur les routes belges durant le deuxième trimestre 2015 a légèrement augmenté par rapport aux chiffres des 3 premiers mois de l'année 2015 (2 tués sur place de plus). Toutefois, le total pour le 1er semestre 2015 reste pratiquement inchangé par rapport à la même période de l'année passée. (Source: IBSR).



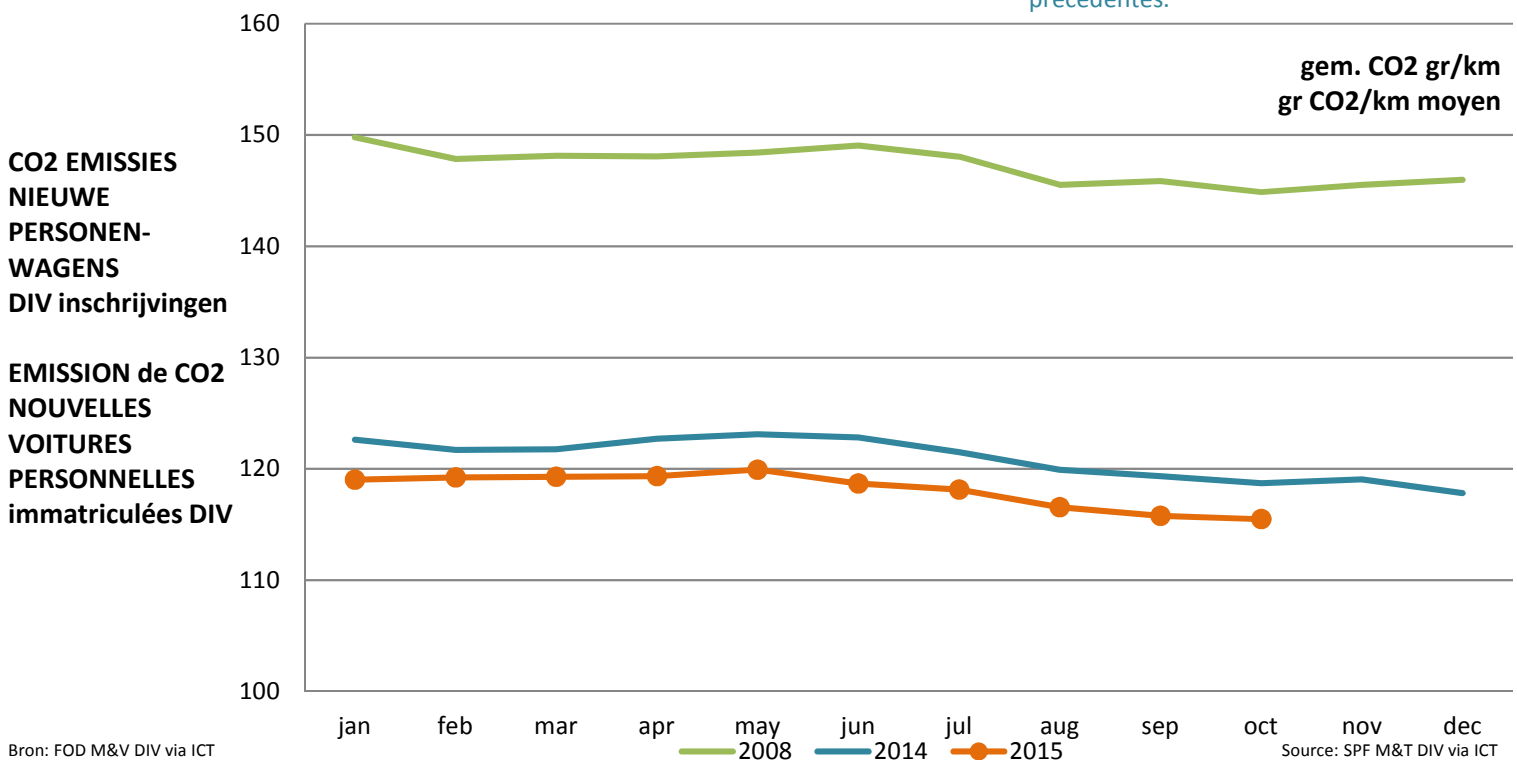
Bron: BIVV

Source: IBSR

Na stabilisatie van de gemiddelde CO2-emissie van nieuw ingeschreven personenwagens in het eerste semester van 2015, treedt er vanaf juni 2015 terug een duidelijke daling op. Dit patroon van een stabilisatie gevolgd door een continue daling manifesteert zich de laatste jaren gelijkaardig.

Following a stabilising of the average CO2 emissions of newly registered vehicles in the first part of 2015, a significant decrease has once again been noted from June 2015. This pattern of a stabilising followed by a continual decrease has also been noted in previous years.

Après une stabilisation des émissions moyennes de CO2 des voitures nouvellement immatriculées au cours du premier semestre 2015, une diminution significative se manifeste à nouveau à partir de juin 2015. Ce schéma d'une stabilisation suivie d'une diminution continue se manifeste également les années précédentes.



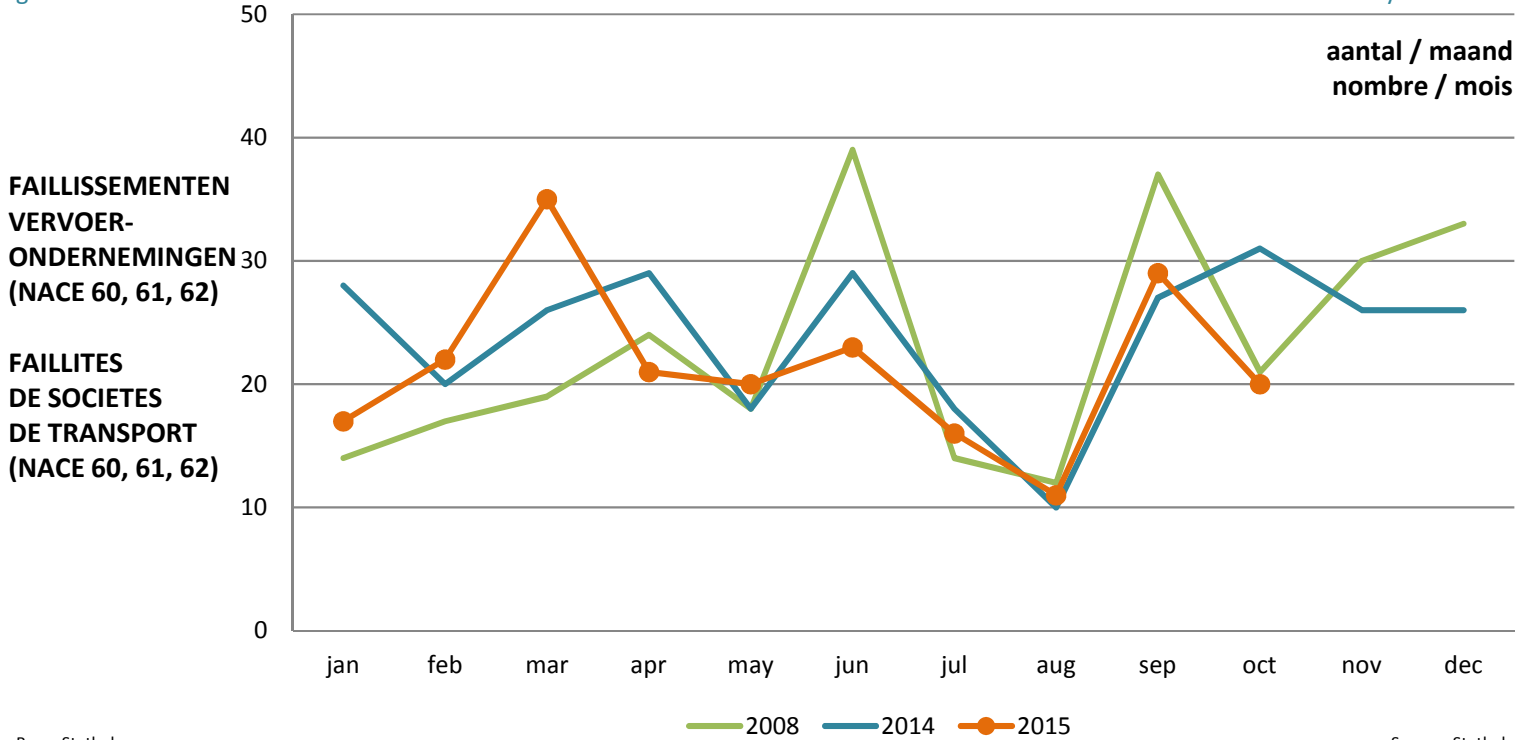
Bron: FOD M&V DIV via ICT

Source: SPF M&T DIV via ICT

In de periode september-oktober 2015 kenden de faillissementscijfers in de vervoerssector een vrij normaal verloop. De maand september is een traditionele piekmaand na de terugval in de vakantiemaanden. In de maand oktober daalden de faillissementscijfers tot op hun gemiddeld niveau.

For the period September-October 2015, the number of bankruptcies in the transport sector has been developing normally. September traditionally sees an increase after the drop over the summer holiday period. In October, the number of bankruptcies returned to its average level.

Pour la période septembre-octobre 2015, le nombre de faillites dans le secteur du transport a connu une évolution normale. Le mois de septembre est traditionnellement un mois de hausse après la baisse des mois de vacances. Au cours du mois d'octobre, le nombre de faillites est redescendu à son niveau moyen.



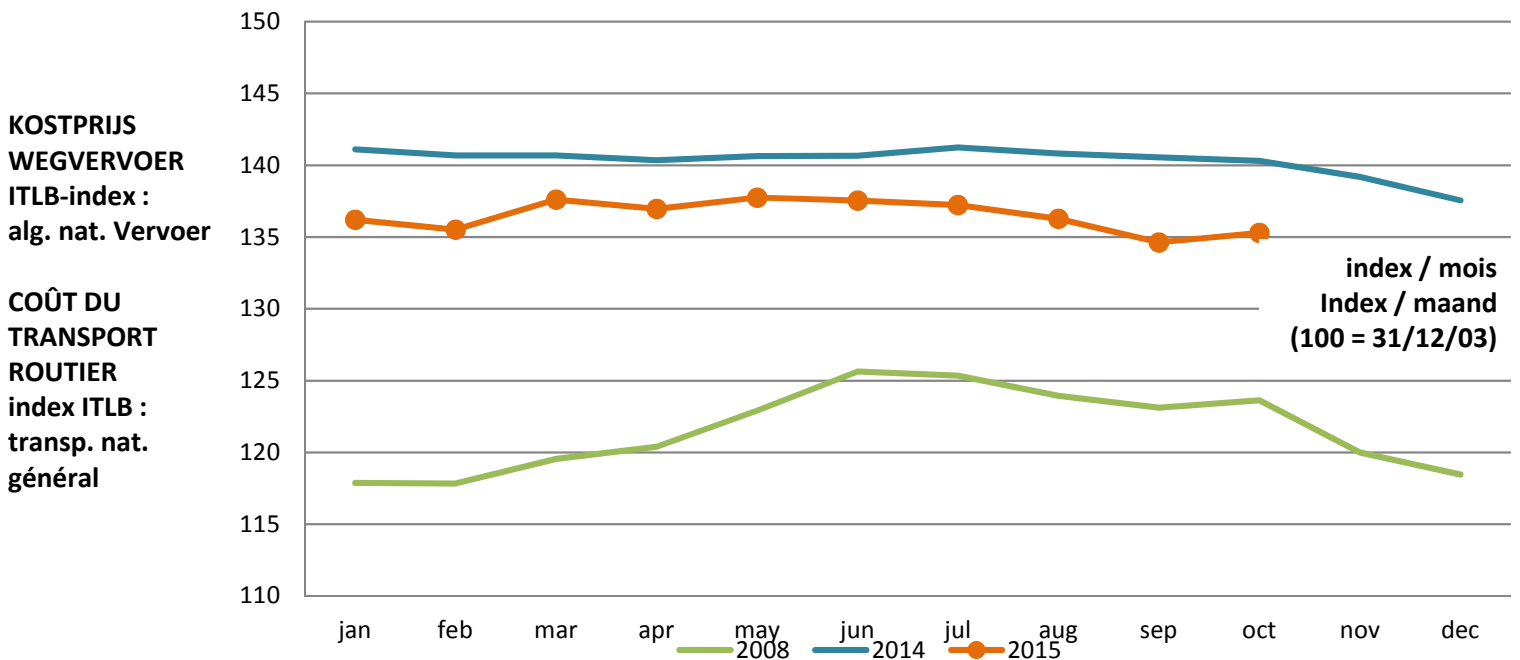
Bron: Statbel

Source: Statbel

Voor het eerst in 5 maanden is de kostprijsindex van het goederenvervoer over de weg (oktober 2015) licht gestegen. Deze evolutie is toe te schrijven aan een verhoging van de dieselprijzen met 2,7 %, terwijl de overige kostenposten stabiel zijn gebleven.

For the first time in 5 months, the cost index of goods transport (October 2015) has slightly increased. This development is due to the increase of 2.7% in diesel prices while the other costs remained stable.

Pour la première fois en 5 mois, l'index du prix de revient du transport routier de marchandises (octobre 2015) a augmenté légèrement. Cette évolution est due à la hausse de 2,7 % des prix du diesel tandis que les autres coûts sont restés stables.



Bron: FODMV & ITLB

Source: SPFMT & ITLB